

Leijapuiston kortteli, Kirjastopuisto ja kirjaston ympäristö

Ulkotilojen ideasuunnitelma

Työn on laatinut Aino Landscaping Oy:stä maisema-arkkitehdit Aino Aspiala ja Anna Chodurová. Avustavana suunnittelijana on toiminut TkK (maisema-arkkitehtuuri) Liisa Riski.

Ylöjärven kaupungilta työtä on ohjannut kaavoitusarkkitehti Helena Ylinen, projektiarkkitehti Katri Kosola, maisemasuunnittelija Kaisu Wallin sekä suunnittelija (liikenne) Matias Säämäki. Lisäksi työn yhteydessä on kuultu mm. kirjaston henkilökuntaa, Ylöjärven veden asiantuntijoita, yleisten alueiden ylläpidosta vastaavia henkilöitä sekä kunnallistekniikan asiantuntijoita.

Analyysi: mennyt maisema



NÄKYMÄ JÄRVEN YLI KIRKOLLE
Kuvaaja H. L. 1900-1925, Vapriikin kuva-arkisto



NÄKYMÄ SUUNNITTELUALUEEN YLI KIRKOLLE
Kuvaaja Jussi Kangas 1946, Vapriikin kuva-arkisto



1909



1919



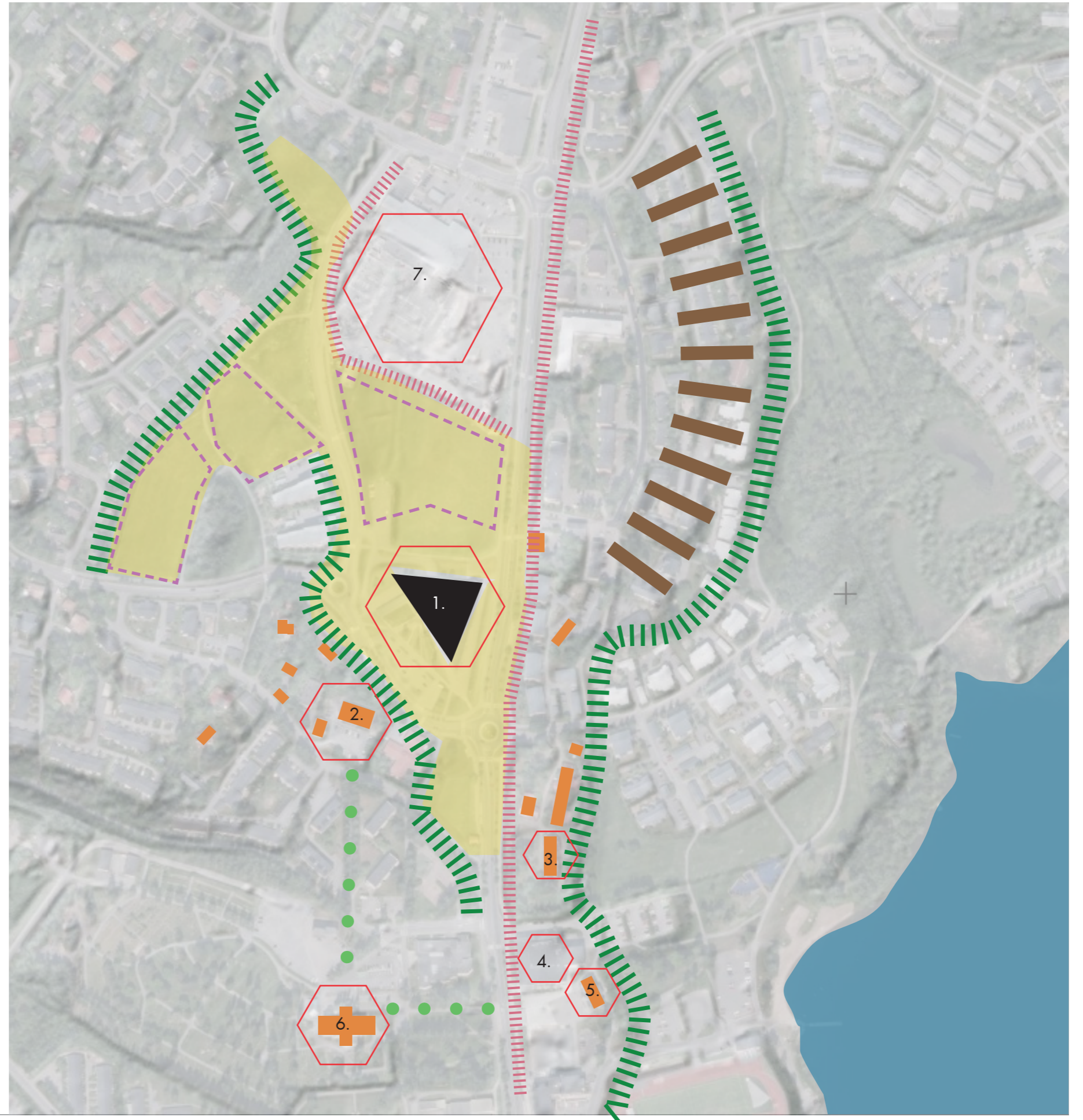
1960

Analyysi: maisemalliset lähtökohdat

- AVOIN ALUE
- JÄRVI
- HARJUN LAKIALUE
- VEHREÄ REUNAVYÖHYKE
- RAKENNETTU REUNAVYÖHYKE
- PUUKUJANNE
- MYÖHEMMIN RAKENNETTAVA ALUE
- ENNEN 1960- LUKUA RAKENNETTU RAKENNUS
- MAAMERKKIRAKENNUS
 1. Leija-Kirjasto
 2. Nuorisotalo Rotko (vanha koulu)
 3. Pietilä
 4. Kaupungintalo
 5. Räikkä
 6. Ylöjärven kirkko
 7. Kauppakeskus

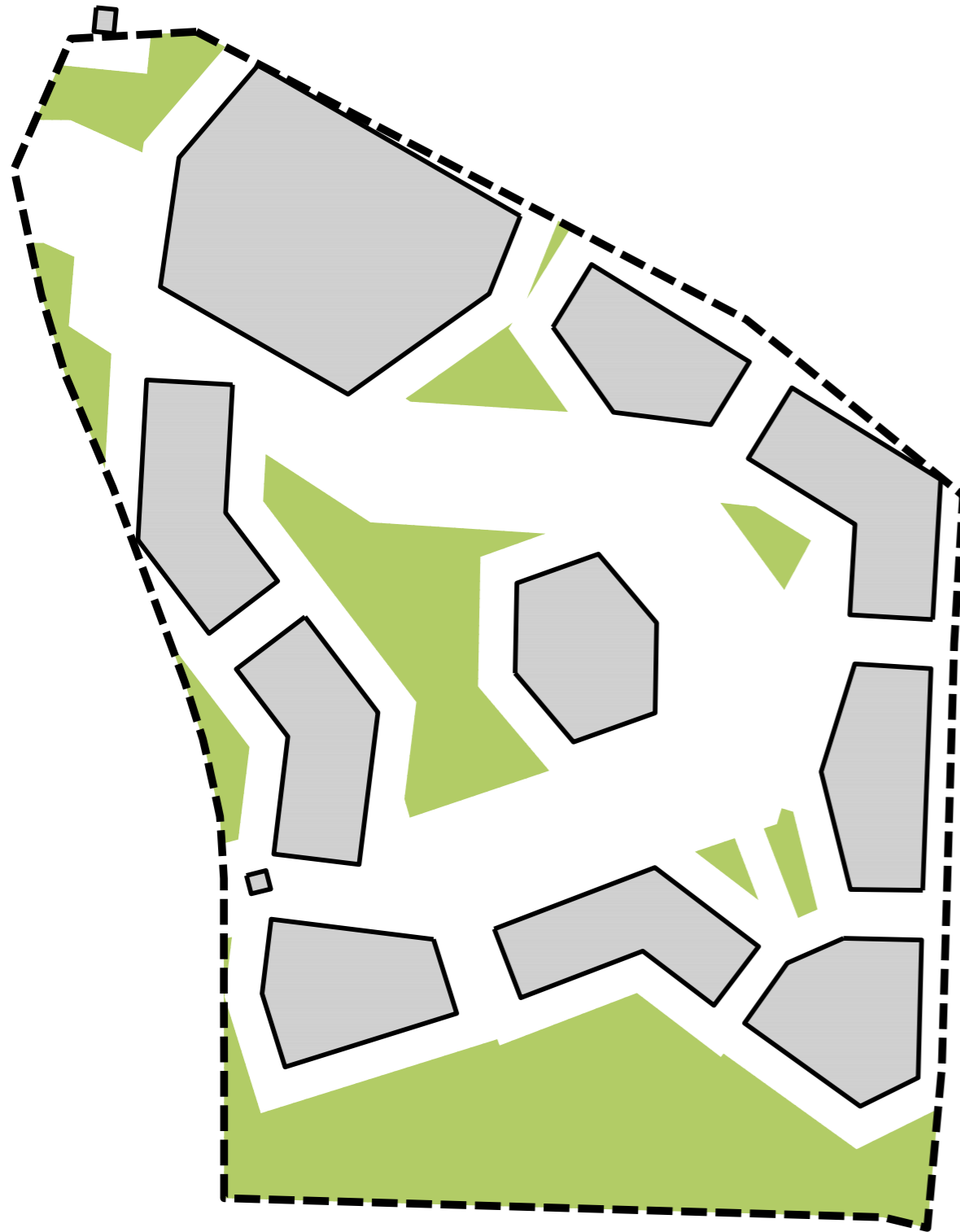
Suunnittelualue sijoittuu entiselle peltoalueelle Kuruntien ja Rotikontien risteykseen. Rakennukset ovat sijoittuneet nauhamaisesti teiden reunoille ja maisema on ollut hyvin avoin. Kirkko ja järvi ovat erottuneet maisemassa hyvin.

Ennen avoin viljelymaisema on nykytilassaan hahmoton. Kuruntieltä tai kirjastolta ei aukene näkymiä järvelle. Lisäksi maamerkit ovat piilossa kasvillisuuden takana eikä selkeitä näkymälinjoja ole. Nauhakylän rakenteesta on elementtejä jäljellä, mutta ne eivät korostu maisemassa. Kirjaston maamerkkimäistä asemaa heikeintävät rakennusta ympäröivät pysäköinti- ja huoltoalueet sekä se, että rakennus on Kuruntien tasausta alempana.

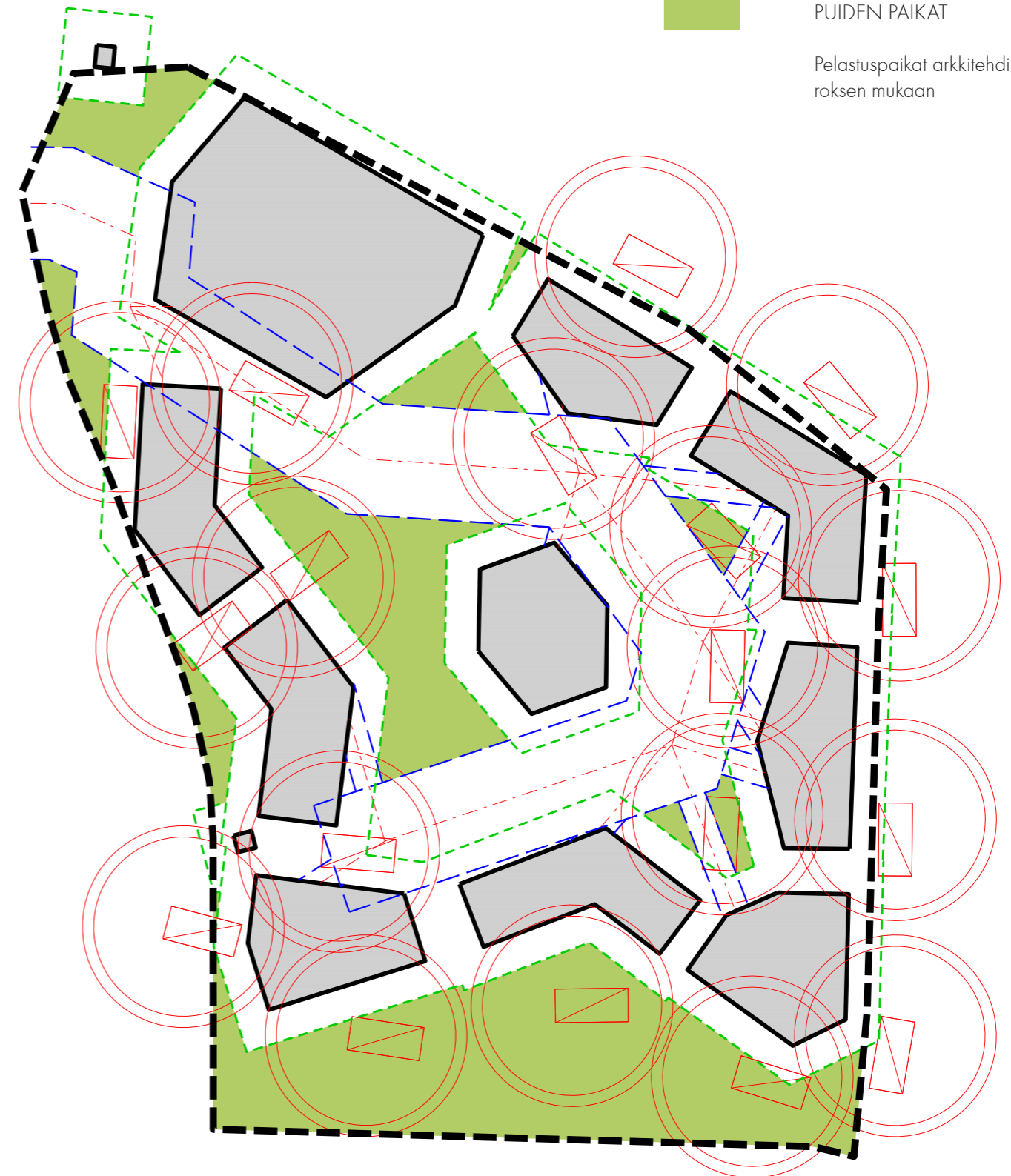


Analyysi: kohdat, joihin on mahdollista saada puustoa asuinkorttelissa

- PUTKIVARAUSTEN SUOJAVYÖHYKE
- 6 METRIÄ RAKENNUKSESTA
- PUTKILINJAT
- PUIDEN PAIKAT
- Pelastuspaikat arkkitehdin asemapiiroksen mukaan



PUUSTON PAIKAT 1:1000



PUUSTON PAIKAT, PUTKIVARAUKSET, VAROALUEET SEINISTÄ SEKÄ PELASTUSPAIKAT 1:1000

Asuinkorttelin ja Kirjastopuiston tasaussuunnitelma 1:1000

Tasaus on laadittu asuinkortteliin sekä Kirjastopuiston alueelle alustavana 0,5 metrin korkeuskäyrin.

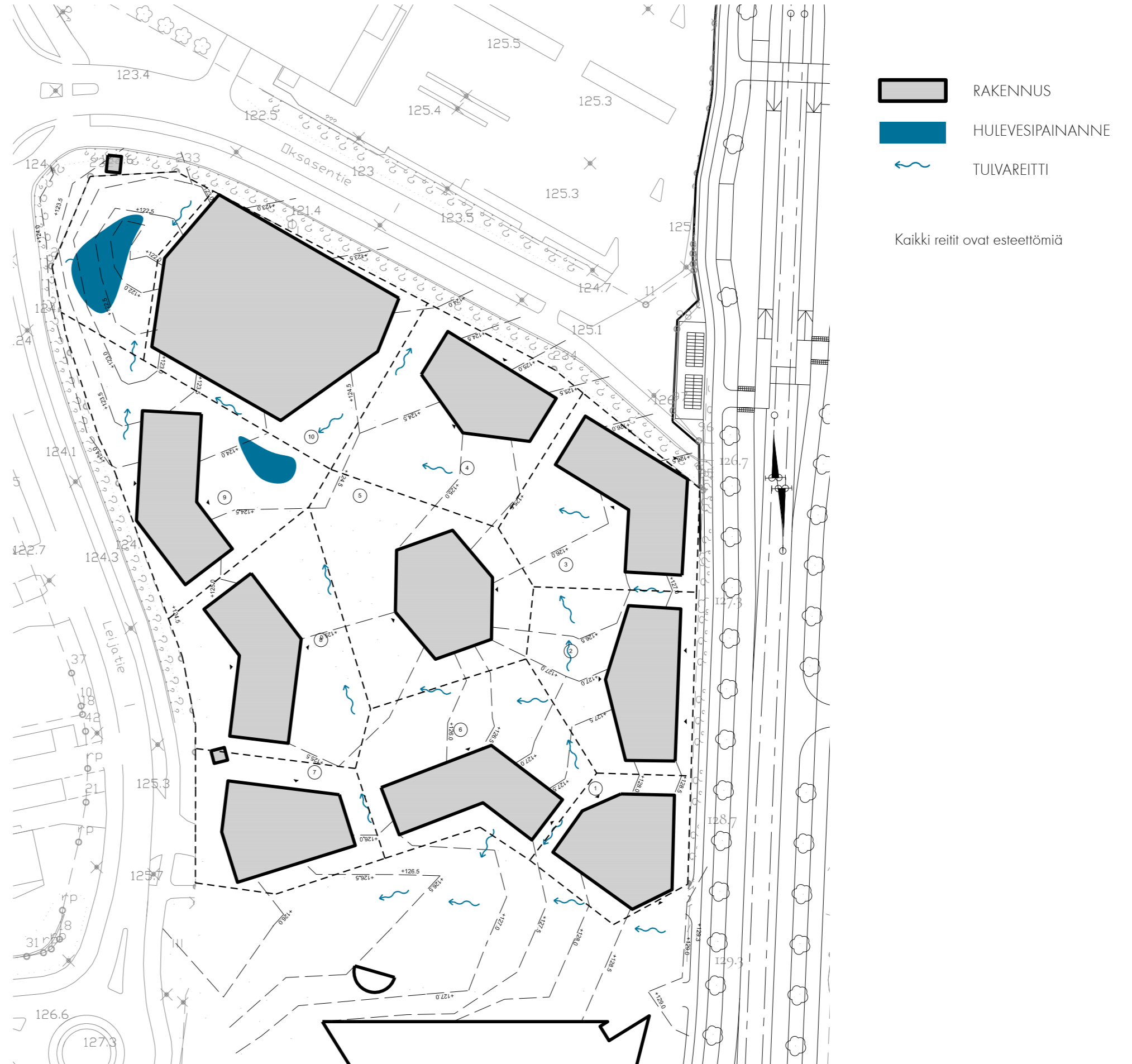
Tasauksessa on otettu tavoitteeksi, että rakennusten pihan ja kadun puoli saataisiin mahdollisimman samaan korkoon. Tällöin vältetään erilaisilta luiskaratkaisuilta sisäänkäynneillä sekä sisä- että ulkotilassa.

Tarkkaa tietoa täytön määrästä ei ole ollut saatavilla tämän suunnitelman tekemisen aikana. Arviolta täytön määrä on suurimmillaan noin 2,5 metriä pysäköintilaitoksen kaakkoispuolella. Luopumalla tavoitteesta saada rakennusten pihan ja kadun puolet suunnilleen samaan tasoon täytön määrää on mahdollista vähentää jonkin verran.

Alueella jokainen kohta on esteetön, eli jyrkimmillään 5 %. Ainoastaan kirjaston seinustalla kirjastoauton huoltoreitin viereissä on jyrkempi kohta kuten nykytilassakin, koska kirjaston seinustan korot on pidetty nykyisellään.

Korttelin tulvareitti johtaa luoteeseen pysäköintilaitoksen eteläpuolelta. Tulvareitti toimii silloin, jos korttelin kaivot eivät syystä tai toisesta vedä. Tulvareitti tulee toteuttaa korttelin yhteisjärjestelyinä.

Korttelin hulevesien viivytyalue on sijoitettu pihan luoteispuolelle, mutta viivytyaluetta on mahdollista saada lisää niittyalueille. Myös hulevesien hallinta on toteutettava korttelin yhteisjärjestelyinä. Pihan viivyttävien hulevesien määrää tai vihertehokkuutta ei ole tämän työn puitteissa laskettu.



Asuinkorttelin piha

Asuinkorttelin piha on suunniteltu luonnonmukaiseksi ja kasvillisuus soveltuu vanhaan pellonpohjaan. Suunnittelussa on huomioitu pihan rajoitteet, kuten Ylöjärven veden vesihuoltolinja, jonka suojavyöhyke on yhteensä 10 metriä. Puita ei ole sijoitettu vesihuoltolinjan suojavyöhykkeelle, kuutta metriä lähemmäs seinää eikä korttelin pelastusreiteille tai -paikoille.

Rakennusten on ajateltu olevan suunnilleen samassa korossa kadun ja pihan puolella, jotta luiskaratkaisuilta vältytään. Pihaan avautuvien seinustojen pohjakerroksissa on asuntopihat, jotka ovat suunnilleen samassa korossa pihatason kanssa.

Perustuksia tarvitsevat leikkivälineet ja pihavarusteet on sijoitettu vesihuoltolinjan suojavyöhykkeen ulkopuolelle, samoin kaikki puusto. Pihan metsäinen osa on kohta, johon on reunaehtoisten puitteissa mahdollista saada runsaasti puustoa ja siksi sen määrä on haluttu maksimoida. Puusto suojaa paahteisuudelta ja auttaa hulevesien hallinnassa. Istutettavien puiden taimien tulee olla kooltaan riittävän suuria. Metsäalueella on mahdollista käyttää pienempiäkin taimia.

Vesihuoltolinjan suojavyöhykkeelle on sijoitettu suuri niittyalue ja pensasistutuksia. Niittyalueella voi olla myös viljelypalstoja. Korttelin hulevesien viivytysalue on sijoitettu pihan luoteispuolelle, mutta viivytystilaa on mahdollista saada lisää niittyalueille. Pihan viivytettävien hulevesien määrää tai vihertehokkuutta ei ole tämän työn puitteissa laskettu.

Suositteluaan, että:

- Korttelin piha tulee suunnitella yhtenä kokonaisuutena korkoasemien, toimintojen, kulkureittien, kasvillisuuden ja hulevesien käsittelyn osalta eikä tonttien rajoja saa aidata. Myös materiaalien ja pihavarusteiden tulee olla yhtenäiset koko korttelissa.
- Puiden sijoittelussa tulee huomioida pihan kokonaisuus ja vesihuollon aiheuttamat rajoitteet. Puita on istutettava runsaasti alueille, joilla se on mahdollista.
- Asuntopihat rajataan muusta pihatilasta ensisijaisesti kasvillisuudella ja köynnöksiä kasvavilla pergoloilla.
- Rakennusluvan yhteydessä tulee esittää koko korttelin pihasuunnitelma / Kaupunki teettää koko korttelin pihasuunnitelman valmiiksi ja rakennuttajat sitoutuvat siihen.
- Pihasuunnittelijalla tulee olla maisemarakentamisen suunnittelijan pätevyys luokassa erittäin vaativa.
- Rakentamisen aikana jo rakennetut pihan osat suojataan huolellisesti. Istutetut puut tulee rajata kiinteällä aidalla työmaa-alueen ulkopuolelle ja niiden alueella ei saa varastoida tavaraa.
- Tontin rajan ja rakennuksen välinen alue tulee istuttaa monilajisilla istutuksilla, mikäli kohtaa ei käytetä kulkuväylänä.
- Pihalla tulee suosia luonnonmateriaaleja esimerkiksi leikkialueen turva-alueissa, terasseilla, leikkivälineissä ja kalusteissa. Esimerkiksi kumialustoja ei saa käyttää.
- Piharakentaminen on tehtävä ammattitaitoista viherurakoitsijaa käyttäen. Viherurakoitsijan työnjohtajan on oltava koulutukseltaan hortonomi, puutarhateknikko tai puutarhuri ja omattava alan kokemusta.



Asuinkorttelin piha



- NIITTYALUE**
Tyypilliset kukkivat niitrykasvit ja heinät. Niitryaluetta on mahdollista käyttää myös viljelyyn.
- PUUTARHAMAINEN, KUKKIVA VYÖHYKE**
Omena-, päärynä-, luumu- ja kirsikkapuut
Jasmike
Syreeni
Ruusut
Alppiruusut
Havupensaat, esim: vuorimänty, laakakataja, pensassembra
Kukkivat perennat
Sipulikasvit
- PIHAMETSÄ**
Tyypilliset vanhan pellonpohjan metsälajit, esim koivu, pajut, kuusi. Lehtomaisen metsän pohjakasvilisuus.

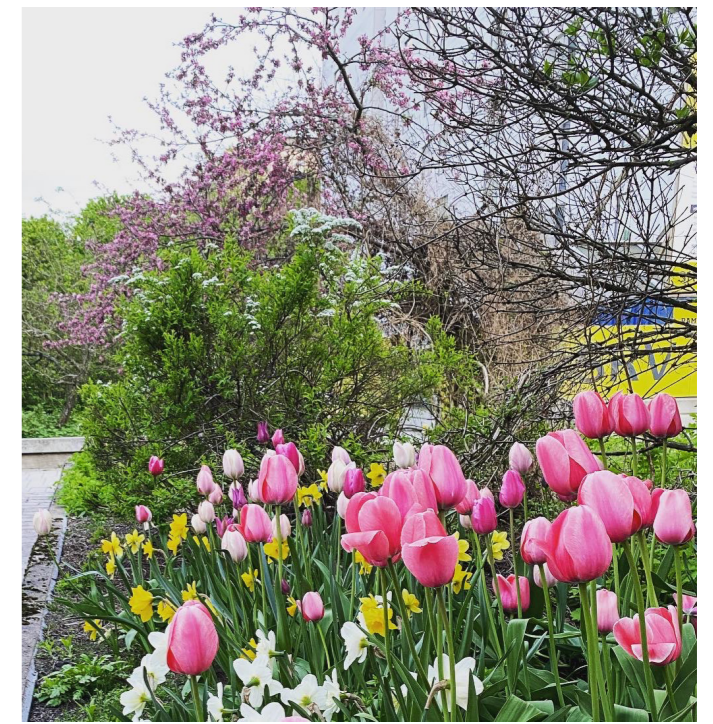
Pihametsä



Niittyalue

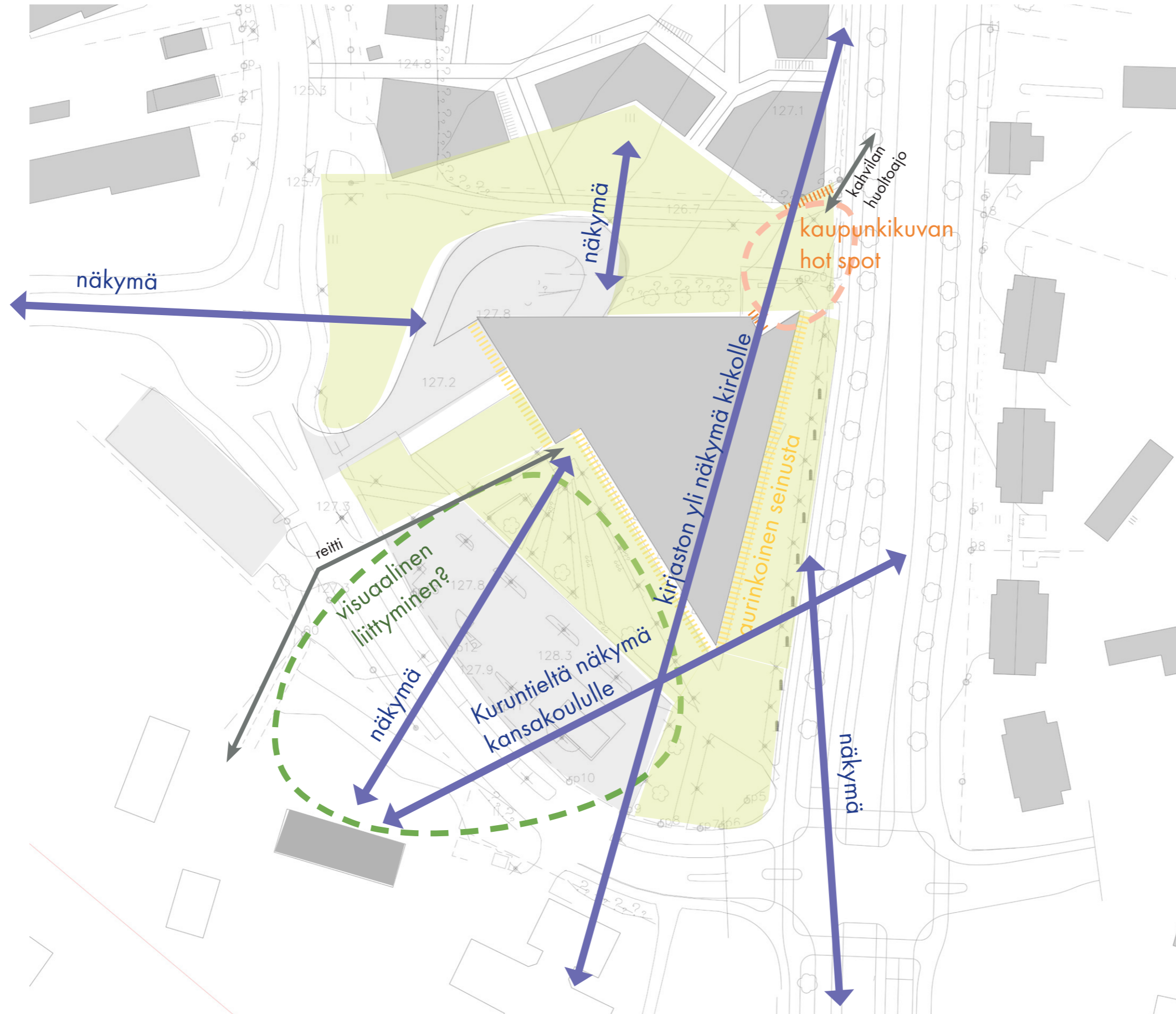


Puutarhamainen vyöhyke



Kuvat Aino Landscaping

Analyysi: kirjaston liittyminen ympäristöön



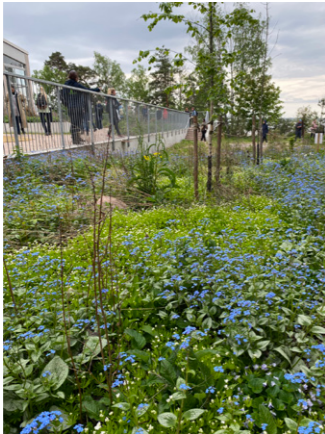
Kirjastopuisto

Esiintymislava



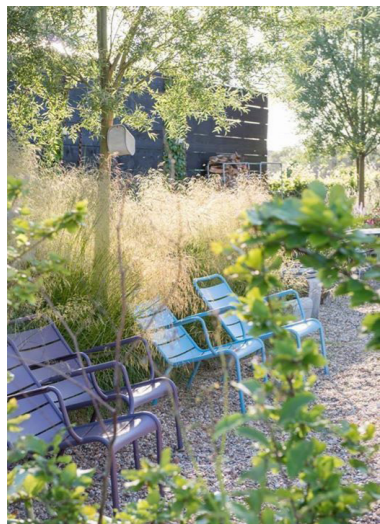
Puistoon on sijoitettu pieni esiintymislava, joka hyödyntää kirjastoauton huoltoreittiä pienenä edusta-aukiona.

Sininen kasvillisuusraita



Puiston rajaa asuinkorttelista ja kaduista kasvillisuusalue, jossa on pohjoisreunalla sinisten kasvien vyöhyke. Ajatuksena on, että kirjaston sininen jatkuu ulkona kasvillisuusteenana. Kasvillisuutena voi olla esimerkiksi skilloja, lemmikkejä, kurjenmiekköjä, akileijoja, hortensioita sekä sinertäviä havuja ja heiniä.

Kahvila



Uuden asuinrakennuksen pohjakerroksessa oleva kahvila levittäytyy uudelle aukiolle ja puistoon. Kahvilan ja puiston kalusteissa käytetään kirjaston sinistä sävyä korostevärinä.



1:1000



Kuvat ovat Pinterestistä, paitsi kasvikuva Aino Landscaping

Kirjaston ympäristö

Kirjastotaideteos ja nuorisotaideteos



Kirjaston maamerkin asemaa korostetaan teoksella, joka näkyy ympäröiville kaduille. Teoksen teema voi tulla esimerkiksi saduista tai kirjoista...



... tai se voi olla jotain leijoihin liittyvää.



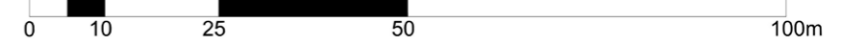
Koivumäentien lounaispuolella sama taideteos voi jatkua tai kohdassa voi olla nuorisotaloon liittyvää taidetta, esimerkiksi nuorten itsensä toteuttamana.



Kuvat ovat Pinterestistä

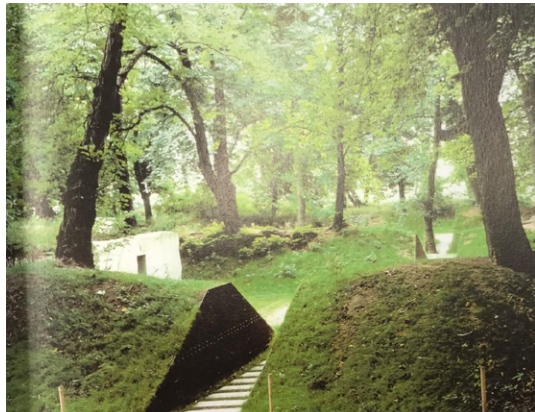
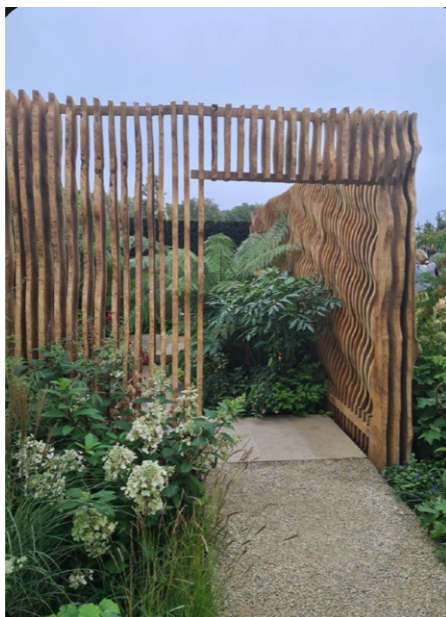


1:1000



Kirjaston ympäristö, "huoneet"

"Huoneiden" rajaustapa



Kirjaston edusta muodostuu "huoneista", joissa jokaisessa on oma satumainen teemansa. Huoneet tarjoavat istuskelpaikoja sekä aikuisille että lapsiryhmille. Lapsiryhmät voivat istuskella esimerkiksi kivillä tai puupöleillä.

"Huoneet" erotetaan toisistaan elementeillä, jotka sulkevat ja avaavat näkymiä. Elementit voivat olla pensasaitoja, pergoloita, köynnösten peittämiä aitoja tai maaston muotoiluita. Kirjaston ja vanhan koulun suuntiin rajaavat elementit voivat olla matalia niin, että niiden ylitse näkyy. Sen sijaan huoneiden väliset elementit ovat korkeita ja niissä on näkymää ohjaavat aukot. Näin huoneiden muodostamaan tilasarjaan saadaan luotua seikkailullisuutta ja elämyksellisyyttä.

Kuvat ovat Pinterestistä



1:1000

0 10 25 50 100m

Kirjaston ympäristö, "huoneet"

Vesi/ peilit



Tässä huoneessa on teemana vesi. Sama illuusio voidaan luoda myös peileillä. Vettä on mahdollista tuoda huoneeseen ilman suurempaa tekniikkaa esimerkiksi läpäisemätöntä pintaa olevilla painanteilla tai lintujen juoma-altailta. Huoneen kasvillisuus on runsasta ja peilit voivat esimerkiksi heijastaa sitä tai taivasta. Peilejä voidaan käyttää myös "seinillä" luomaan illuusiota tilan jatkumisesta.

Kuvat ovat Pinterestistä



1:1000

0 10 25 50 100m

Kirjaston ympäristö, "huoneet"

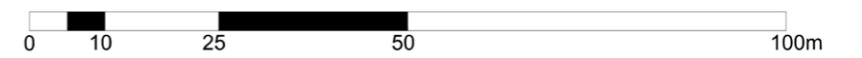
Kukkiva puutarha



Tämän huoneen teemana on kukkiva puutarha. Huoneessa on kukkivaa kasvillisuutta, joka voi muodostua dynamisista istutusalueista. Jokainen vuodenaika on huomioitu huolellisesti kasvillisuusvalinnoissa. Huoneessa voi olla satuaiheita, esimerkiksi keijukais-, prinsessa- tai eläinteemaisia aiheita.

Kuvat ovat Pinterestistä

1:1000



Kirjaston ympäristö, "huoneet"

Metsä/ viidakko



Huoneen teema on metsä tai viidakko. Huoneessa on nopeasti kasvavaa puustoa ja hämyinen tunnelma. Puuston lomassa on istuskelualueita. Kirjaston olemassa oleva vesiaihe voidaan säilyttää osana huonetta tai sitä voidaan kehittää uudelleenlaiseksi. Vesiaiheeseen vaadittava tekniikka on kuitenkin valmiiksi olemassa.

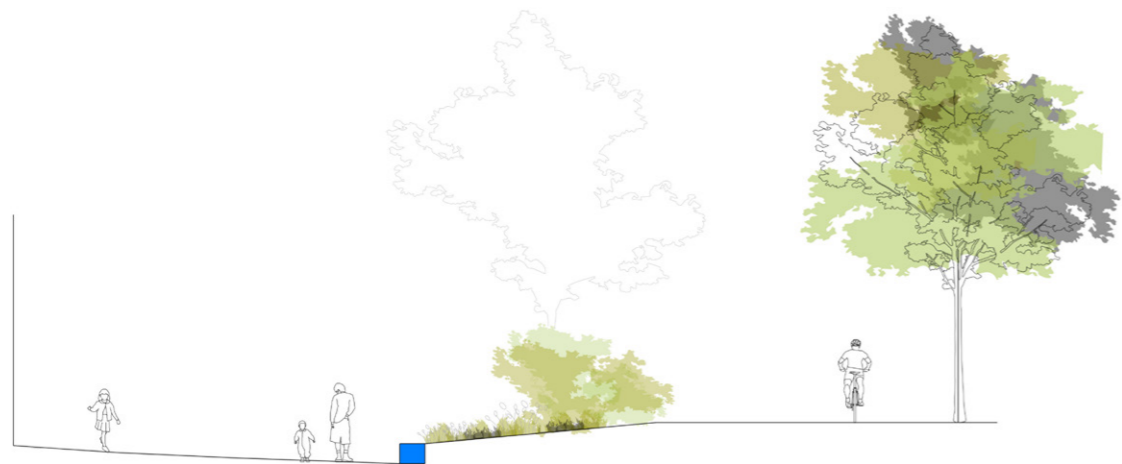
Kuvat ovat Pinterestistä



1:1000



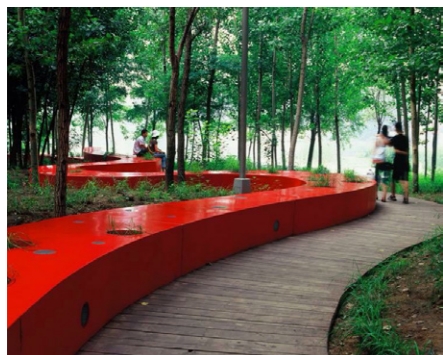
Kirjaston ympäristö, Kuruntien puoli



Leikkaus A-A 1:150



Leikkaus B-B 1:150



Kuruntien puolella kadun ja kirjaston korkeusero tasataan sinisellä tukimuurilla, joka toimii myös penkinä. Se jatkaa kirjaston sinistä maailmaa ulkotilaan ikkunoiden taakse. Tukimuurin ja kirjaston väliin jätetään tarpeeksi tilaa jalankululle ja kirjaston näyttelyiden tutkimiseen. Rinteeseen Kuruntien ja tukimuurin väliin istutetaan rehevää ja kerroksellista kasvillisuutta, joka nousee Kuruntietä kohden. Näin kirjastosta saadaan vehreä näkymä ulos. Kasvillisuuden joukossa ja tukimuurin edustalla voi olla maakiviä.

Kuvat ovat Pinterestistä

1:1000

