

YLÖJÄRVI

Talousraportti

Q1-26

Tekninen lautakunta



Tekninen lautakunta – toteuma

Nostot toiminnasta

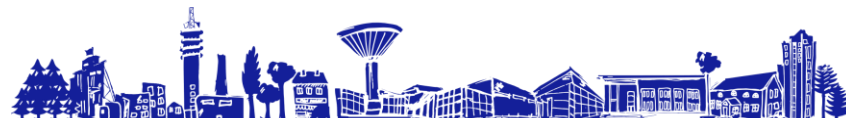
- Raitiotien hankesuunnitelman yhteydessä teetetty liityntäpysäköintiselvitys valmistui.
- Nyssen nousijamäärät Ylöjärven alueella kasvoivat 12% (Q1/26 vrt. Q1/25)
- Ylöjärven lähijunaseisakkeen esisuunnittelu eteni osana kaupunkiseudun suunnittelukokonaisuutta.
- Teivo-Mäkkylässä on vireillä kuusi asemakaavaa
- Q1 aikana on toteutettu Yhdystien teollisuusaluetta, Siltatien 5. vaihetta sekä Vuorentaustan uutta asemakaava-aluetta. Työlänojan leikki- ja liikuntapuiston toteuttaminen on käynnissä.
- Hevossaaren palaneen laavun uudelleen rakentaminen on käynnistetty.
- Vuorentaustan yläkoulun saneerauksen vaihe 2 on käynnissä.
- Siltatien koulun 3. vaiheen rakentaminen on käynnissä.



Tekninen lautakunta – toteuma

Nostot taloudesta

- Sekä toimintatuotot että toimintakulut vastaavat kokonaisuutena vielä ajanjakson talousarviota.
- Toimintakate on siten tasapainossa.
- Toimintakuluissa kuitenkin näkyvät kylmä alkutalvi sekä öljyn hinnan kaksinkertaistuminen 1,5kk aikana.
- Maailmanmarkkinoiden tilanne aiheuttaa paineita hintojen nousuun.

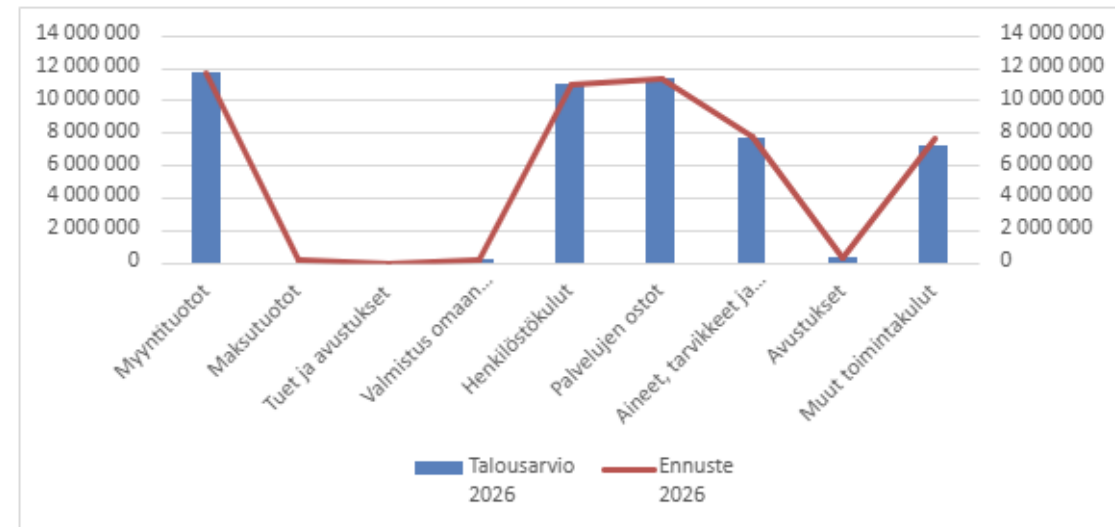


Tekninen lautakunta – tilinpäätösennuste

Olellaiset poikkeamat talousarvioon

- Lisätty talousarviosta puuttuneet vuokratulot 0,5M€.
- Elintarvikkeiden ja ruokakuljetusten hintojen ennakoidaan nousevan maailmanmarkkinatilanteen vuoksi.

	Tilinpäätös 2025	Talousarvio 2026	Toteutuma 1-3/2026	Tot-% 2026	Ennuste 2026	Ero talousarvio -ennuste
TOIMINTATUOTOT	39 546 323	36 606 366	8 948 345	24 %	36 606 366	0
VALMISTUS OMAAN KÄYTTÖÖN	162 415	160 000	0 %	0 %	160 000	0
TOIMINTAKULUT	-35 511 996	-37 554 646	-9 392 511	25 %	-38 154 646	600 000
TOIMINTAKATE	4 196 743	-788 280	-444 166	56 %	-1 388 280	600 000

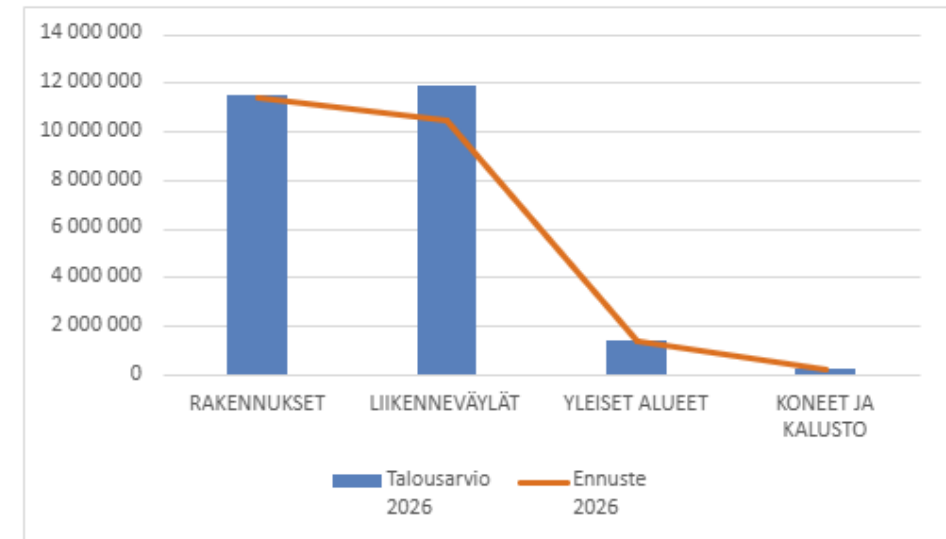


Tekninen lautakunta – investoinnit

Olennaiset poikkeamat talousarvioon

- Hanke 9063 (Mt2774 klv välillä Susikiventie-Rantaniementie) osalta tiesuunnitelma edelleen hallinto-oikeudessa.
- Hanke 9126 (Soppeen teollisuusalueen hulevesien johtamisen kehittäminen) osalta suunnitelmavaihe viivästynyt alkuperäisestä aikataulusta.
- Hanke 9119 (Asemanseudun maankäytön kehittäminen) osalta v. 2026 tehdään pohjatutkimukset ja tärinäselvitykset.

	Tilinpäätös 2025	Talousarvio 2026	Toteutuma 1-3/2026	Tot-% 2026	Ennuste 2026	Ero talousarvio -ennuste
RAKENNUKSET	12 727 739	11 450 000	1 077 662	9 %	11 400 000	50 000
LIIKENNEVÄYLÄT	10 198 162	11 850 000	1 251 998	11 %	10 475 000	1 375 000
YLEISET ALUEET	1 827 021	1 385 000	94 642	7 %	1 390 000	-5 000
KONEET JA KALUSTO	188 868	230 000	37 449	16 %	230 000	0



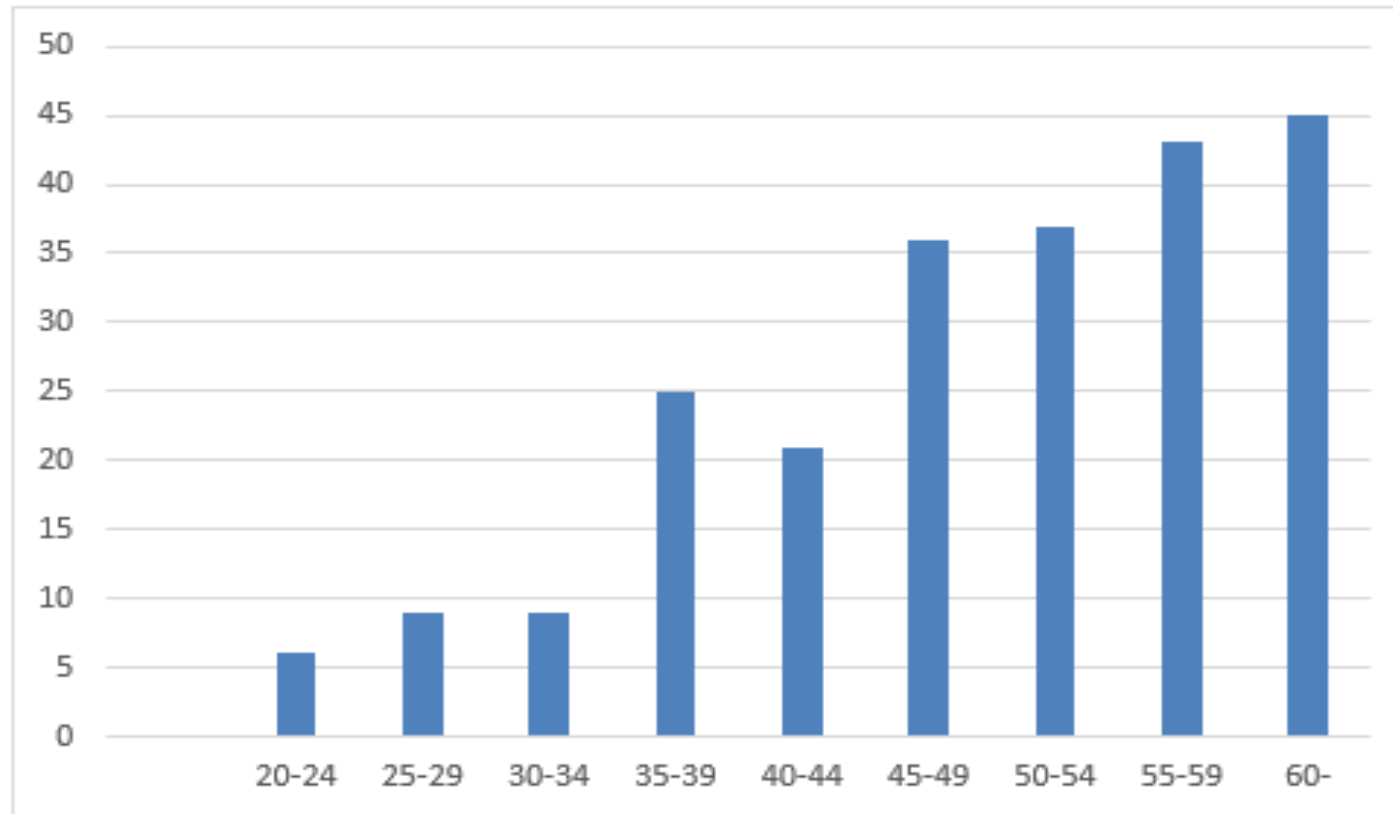
Tekninen lautakunta - henkilöstö

Henkilöstö 1.1. - 31.3.	2024	2025	2026
Henkilötyövuodet	57,58	52,15	56,66
Henkilöstömäärä			
• vakinainen	212	211	206
• määräaikainen (ei sijainen)	7	8	16
Vakituiset työsuhteet			
• vakituiset alkaneet	10	4	4
• vakituiset päättyneet	2	5	4
• joista eläkkeelle	0	3	1
Sairauspoissaolot (kalenteripäivät)			
• sairauspoissaolot	1 138	1 077	1 480
• joista työtapaturmista aiheutuneet	19	122	209

Lähde: Henkilöstöpalvelut, Populus -järjestelmä



Tekninen lautakunta – henkilöstön ikäjakauma

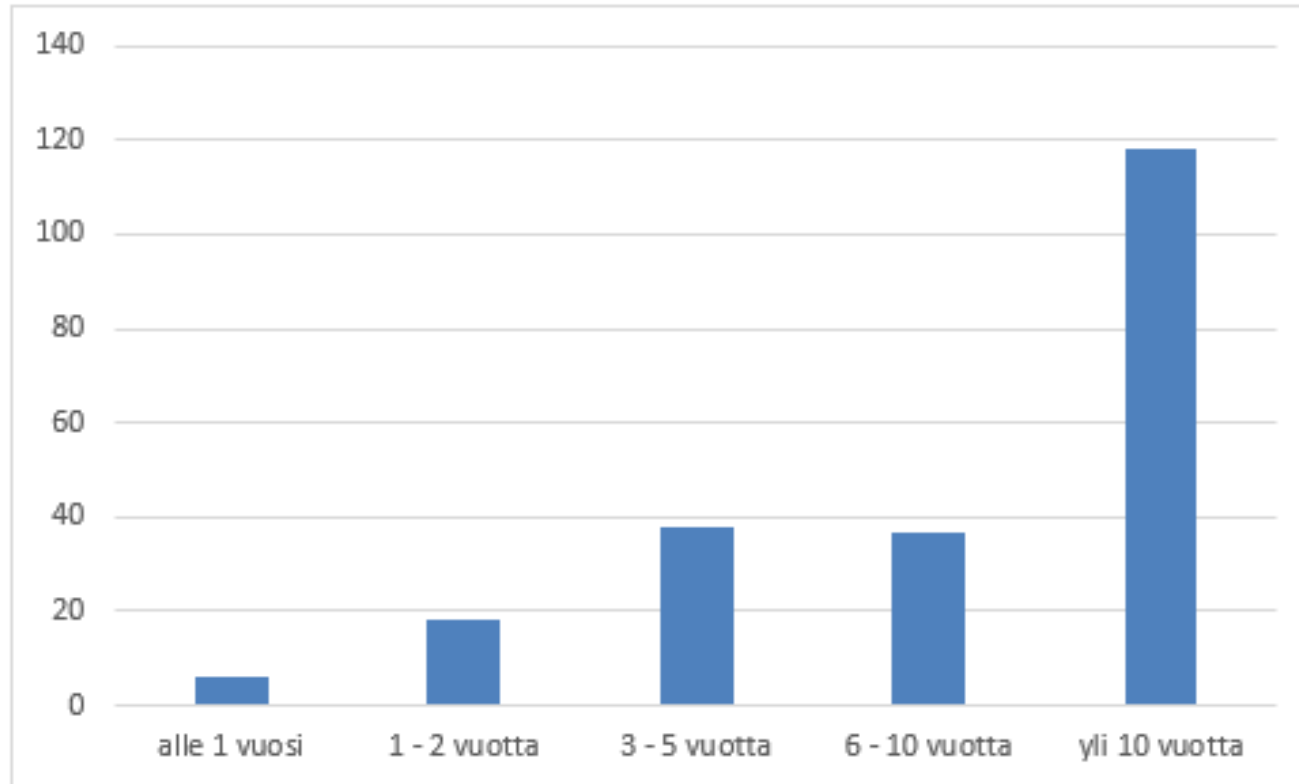


Ka 49,2

Lähde: Henkilöstöpalvelut, Populus -järjestelmä



Tekninen lautakunta – henkilöstön palvelussuhteen pituus



Lähde: Henkilöstöpalvelut, Populus -järjestelmä



Tekninen lautakunta – riskienhallinta

Nostot riskienhallinnan tilanteesta

- Vastuualueiden riskienarvioinnit on päivitetty tilinpäätöksen 2025 yhteydessä.



Tekninen lautakunta – muuta raportoitavaa

Muuta raportoitavaa

- Ei muuta raportoitavaa.



Yhteystiedot

YLÖJÄRVI

Talouspäällikkö Merja Talvitie
p. 050 599 9054
merja.talvitie@ylojarvi.fi
www.ylojarvi.fi

