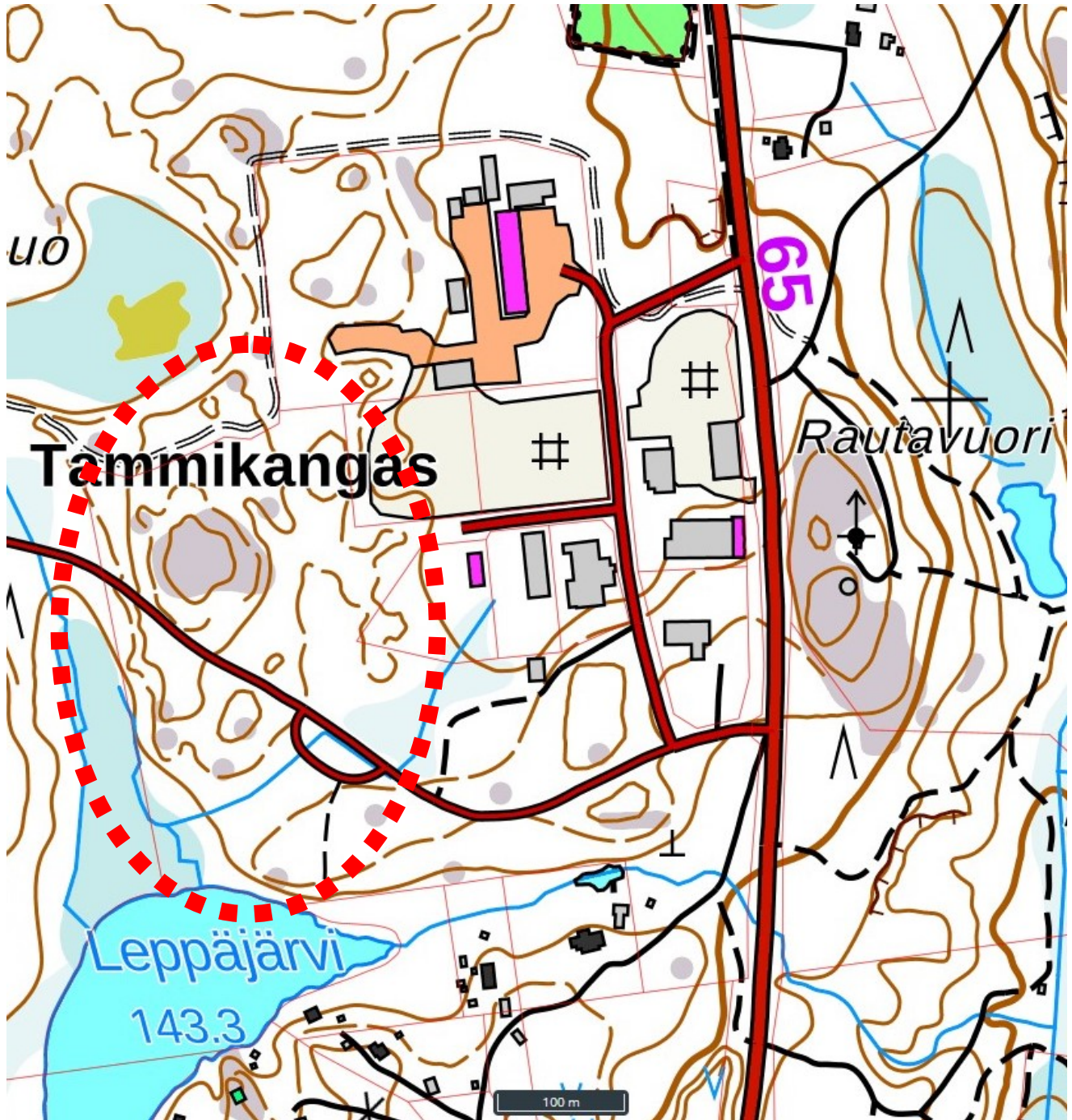


Kuru

Tammikankaan teollisuusalueen laajennus, asemakaava

OSALLISTUMIS- JA ARVIOINTISUUNNITELMA 29.04.2026



Kuva 1 Maastokartta suunnittelualueesta, kaava-alueen likimääräinen rajausta merkitty punaisella katkoviivalla

Kaavoitus päätös ja kaavan tarkoitus

Ylöjärven kaupunginhallitus päätti 30.3.2026 § 82 käynnistää asemakaavahankkeen. Kohde sisältyy MAPSTO 2026-2030 (kohde 141) vuoden 2026 aikana käynnistettäviin asemakaavoihin.

Asemakaavan tarkoituksena on lisätä Kurun alueen tonttivarantoa yritystoimintojen tarpeeseen.

Suunnittelualue

Suunnittelualue sijaitsee Ylöjärven pohjoisosassa, Kurun kylätaajaman eteläosassa. Suunnittelualueen pinta-ala on noin 5 hehtaaria, johon lukeutuu mukaan katu- ja tiealueita. Kurun kyläkeskukseen on matkaa noin 2km ja Ylöjärven keskustaan matkaa on linnuntietä pitkin noin 34km. Alue on nykyisellään pääosin talousmetsää ja nuorta kuusikkoa.

Nykyinen teollisuusalue sijaitsee kantatien 65 Tampere-Ylöjärvi-Virrat, länsipuolella ja tämä asemakaavan laajentaminen jatkaa teollisuusaluetta länteen päin. Alueen pohjoispuolella sijaitsee Suomen valtion omistamia metsäalueita sekä Kurun Tammikankaan hautausmaa. Etelässä asemakaava-alue rajautuu Leppäjärveen ja yksityisten maanomistajien kiinteistöihin. Alueen länsiosassa virtaa oja joka laskee Leppäjärveen.

Asemakaava-alue lähtökohtaisesti rajataan Ylöjärven kaupungin omistamalle maalle. Asemakaavaan voidaan rajata mukaan nykyisiä pienteollisuuden käyttöön asemakaavoitettuja rakentumattomia alueita tarpeen mukaan.

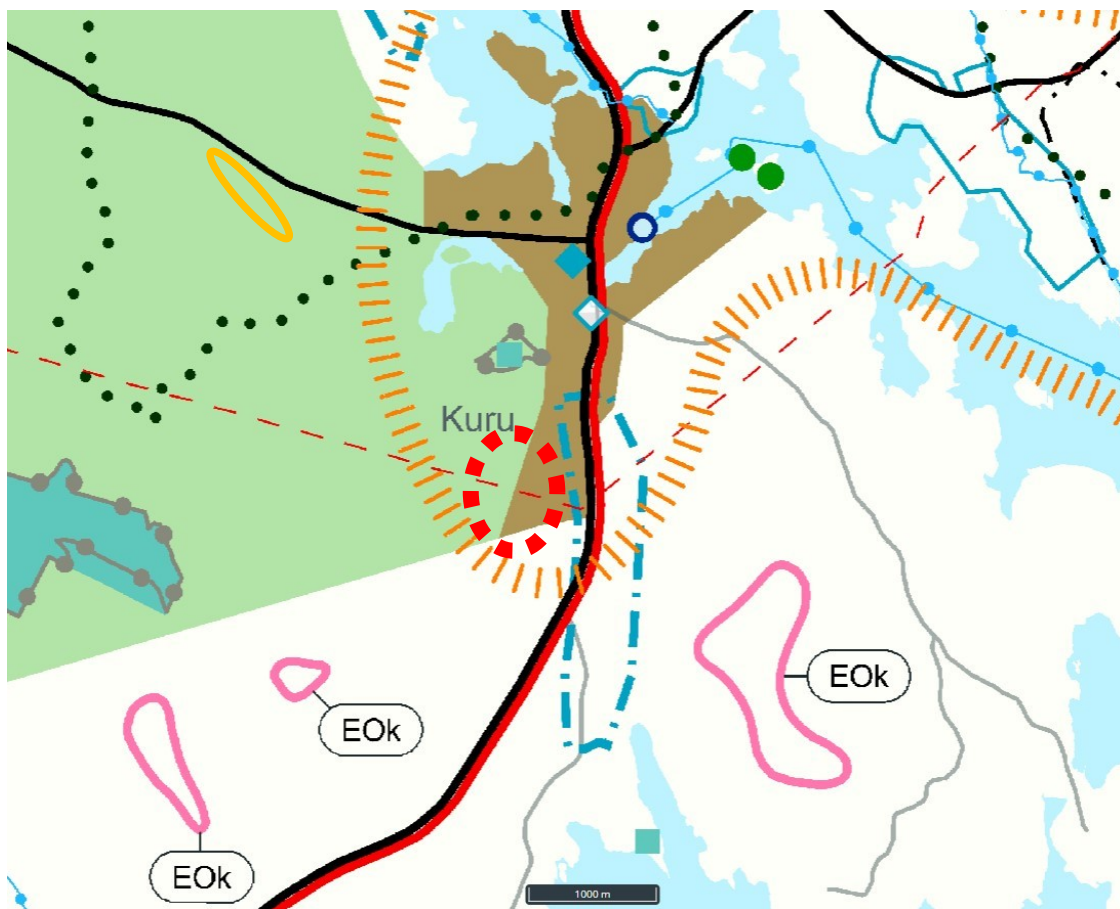
Nykyisellään alueella toimivia yrityksiä ovat mm Tampereen Kovakivi Oy, Tredukiinteistöt Oy

Kaavoitustilanne ja muut aluetta koskevat suunnitelmat

Valtakunnalliset alueidenkäyttötavoitteet (VAT)

Valtakunnalliset alueidenkäyttötavoitteet ovat osa maankäyttö- ja rakennuslain mukaista alueiden käytön suunnittelujärjestelmää. Uudistetut valtakunnalliset alueidenkäyttötavoitteet tulivat voimaan 1.4.2018. Tavoitteiden pääotsikot ovat: Toimivat yhdyskunnat ja kestävä liikkuminen, Tehokas liikennejärjestelmä, Terveellinen ja turvallinen elinympäristö, Elinvoimainen luonto- ja kulttuuriympäristö sekä luonnonvarat, Uusiutumiskykyinen energiahuolto. Maankäyttö ja rakennuslain mukaisesti maakunnan suunnittelussa sekä muussa alueidenkäytön suunnittelussa on huolehdittava valtakunnallisten alueidenkäyttötavoitteiden huomioon ottamisesta siten, että edistetään niiden toteuttamista.

Pirkanmaan maakuntakaava 2040



Ote maakuntakaavasta, suunnittelualueen likimääräinen rajausta merkitty punaisella katkoviivalla.

Alueella on voimassa 2017 hyväksytty Pirkanmaan maakuntakaava 2040.

Suunnittelualue on osoitettu maakuntakaavassa suurimmalta osin taajamatoimintojen alueeksi. Merkinällä osoitetaan asumisen, kaupan ja muiden palvelujen, työpaikkojen sekä muiden taajamatoimintojen rakentamisalueet.

Maakuntakaavan merkintä voimalinjan yhteystarpeesta kulkee suunnittelualueen läpi. Maakuntakaavan suunnittelumääräys velvoittaa turvaamaan voimalinjan toteutusmahdollisuudet.

Suunnittelualue sijaitsee maakuntakaavan mukaisella ”matkailun ja virkistyksen kehittämisen kohdealueella”.

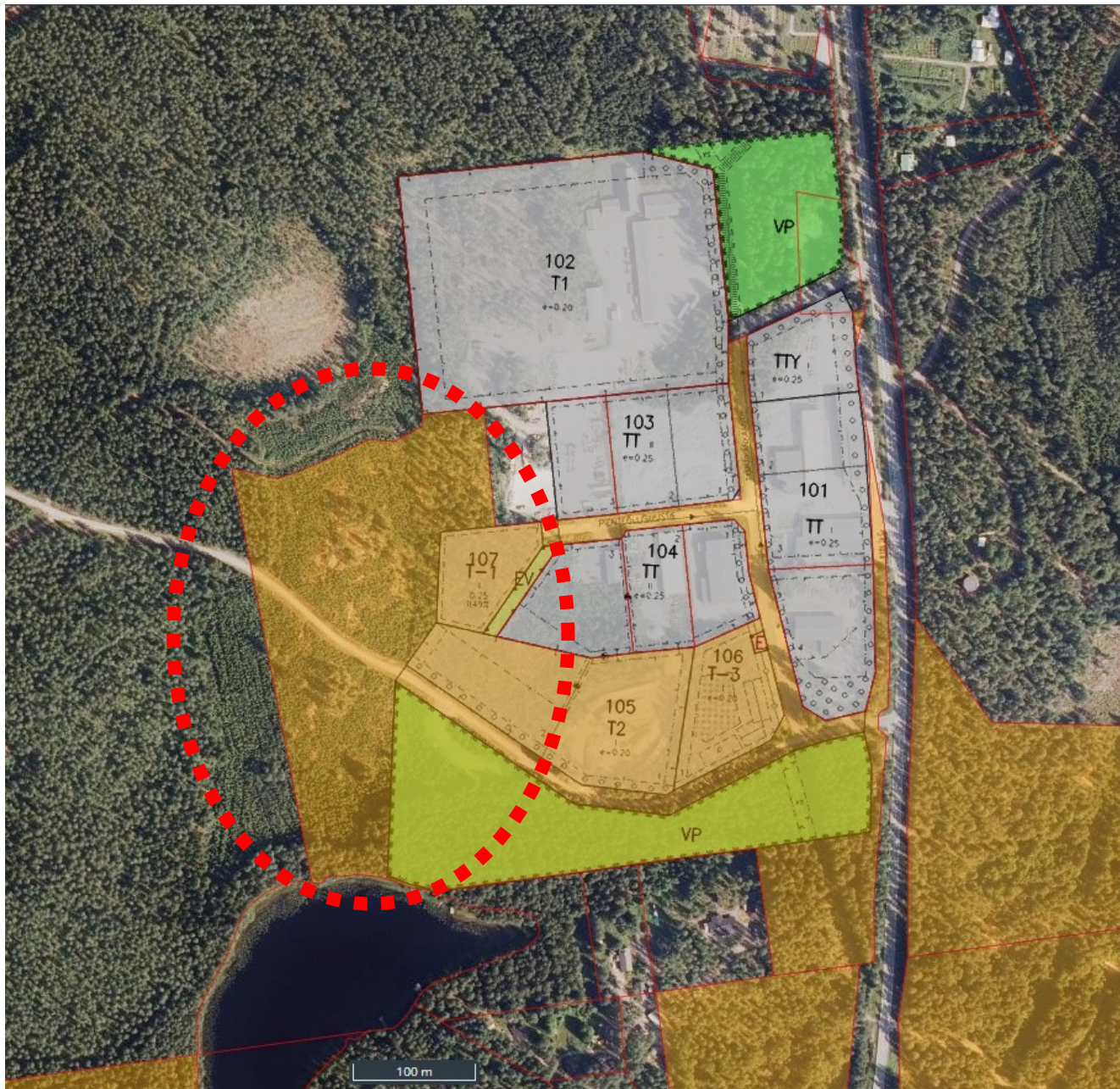
Nykyinen pienteollisuusalue sijaitsee osittain maakuntakaavaan merkityllä Karustan pohjavesialueella (FI0430301) joka on määritelty luokkaan 1: vedenhankintaa varten tärkeä pohjavesialue. Asemakaavan laajennus ei sijoitu pohjavesialueelle.

Vuonna 2017 hyväksyttyä ja lainvoimaista Pirkanmaan maakuntakaavaa 2040 täydentävä Elonkirjo ja energia -vaihemaakuntakaava on hyväksytty maakuntavaltuustossa 7.4.2025 ja astunut voimaan 16.6.2025 maakuntahallituksen erillisellä päätöksellä, mutta vaihekaava ei ole toistaiseksi lainvoimainen. Ko. vaihemaakuntakaavassa on täydennetty mm. Taajamatoimintojen aluetta koskevaa kaavamääräystä lähivirkistyksen, luonnon monimuotoisuuden, paikallisen energiaomavaraisuuden edistämisen sekä ilmastonmuutokseen sopeutumisen osalta. Lisäksi Pirkanmaalla on parhaillaan vireillä toinenkin vaihemaakuntakaava (Teollisuuden uudet sijaintipaikat), jonka osallistumis- ja arviointisuunnitelma on ollut nähtävillä touko-kesäkuussa 2025.

Yleiskaavatilanne

Alueelle ei ole laadittu yleiskaavaa.

Asemakaavatilanne



Ote ajantasa-asetmakaavasta. Suunnittelualueen likimääräinen rajaus merkitty punaisella katkoviivala ja Ylöjärven kaupungin maomistus keltaisella

Tammikankaan teollisuusalueella on voimassa 19.6.1980 lainvoimaiseksi tullut asemakaava "Tammikankaan" jonka on laatinut entinen Kurun kunta. Ylöjärven kaupunki on laajentanut kaava-alueita aikaisemmin 28.10.2020 lainvoimaiseksi tulleella "Kurun Tammikankaan teollisuusalueen asemakaavan laajennus - KURU001". Voimassa olevien asemakaavojen ajantasaisuutta arvioidaan kaavaprosessin edetessä.

Osalliset

Osallisia ovat suunnittelualueen maanomistajat ja ne, joiden asumiseen, työntekoon tai muihin oloihin hanke saattaa huomattavasti vaikuttaa, sekä viranomaiset ja yhteisöt, joiden toimialaa suunnittelussa käsitellään (AKL 62 §).

Tässä kaavahankkeessa osalliksi katsottuja ovat:

- kaava-alueen ja siihen rajoittuvien naapurialueiden asukkaat ja maanomistajat sekä maa-alueiden haltijat, jotka ovat kaupungin tiedossa
- viranomaiset: Lupa- ja valvontavirasto, Sisä-Suomen Elinvoimakeskus, Pirkanmaan liitto, Pirkanmaan maakuntamuseo, Väylävirasto, Pirkanmaan pelastuslaitos,
- kaupungin sisäiset yhteistyötahot: hyvinvointilautakunta, tekninen lautakunta, yhdyskuntatekniikka, rakennusvalvonta ja ympäristötoimi
- lähialueen yritykset ja toimijat
- yritykset ja yhteisöt: Ylöjärven Vesi Oy, Ylöjärven yrityspalvelu Oy, Tampereen seudun joukkoliikenne Nysse, Metsähallitus, Leppäkosken Sähkö Oy, Elenia Oy, Elisa Oyj, Digita Oy, Elenia Verkko Oy,

Osallisten luetteloa päivitetään tarvittaessa.

Tiedottaminen, osallistuminen ja vuorovaikutus

Osalliset ja kaupunkilaiset sekä ne, joiden asumiseen, työntekoon tai muihin oloihin asemakaava saattaa huomattavasti vaikuttaa, voivat esittää mielipiteensä tai muistutuksensa aineistosta hyväksymisvaiheeseen saakka.

Tiedottaminen

Asemakaavan laadinnan eri vaiheista ilmoitetaan

- Ylöjärven Uutisissa, kaupungin ilmoitustaululla sekä Ylöjärven kaupungin verkkosivuilla www.ylojarvi.fi (Kaavoitus/Vireillä olevat kaavat).
- Alueen ja naapurialueen maanomistajille ilmoitetaan asiasta kirjeellä.

Näin osallistut kaavoitukseen



1. Aloitusvaihe

- Kaavoitus tulee vireille ja siitä tiedotetaan.

- Kaavoittaja laatii osallistumis- ja arviointisuunnitelman (OAS), joka on nähtävillä 30 päivää ja jota voidaan päivittää kaavan ehdotusvaiheeseen saakka.
- Voit esittää mielipiteesi OAS:sta ja kertoa tiedoistasi ja toiveistasi suunnittelun tueksi. Osallistu mahdollisiin yleisötilaisuuksiin ja verkkokyselyihin.

2. Valmistelu - tärkein vaihe osallistumisessa

- Kootaan tietoa, teetetään selvityksiä ja laaditaan vaihtoehtoja.
- Syntyy kaavaluonnos / valmisteluaineisto, nähtävillä 30 päivää.
- Voit esittää mielipiteesi kaavaluonnoksesta ja kertoa näkemyksesi suunnittelun tueksi. Osallistu mahdollisiin yleisötilaisuuksiin ja verkkokyselyihin.
- Valmisteluaineistosta ja luonnoksesta pyydetään lausunnot kaupungin sisäisiltä yhteistyötahoilta ja osallisilta yhteisöiltä sekä viranomaisilta.

3. Ehdotus

- Kaavaluonnosta tarkennetaan ja siitä muotoillaan kaavaehdotus, nähtävillä 30 päivää.
- Kaavaehdotuksesta voi antaa vielä kirjallisen muistutuksen.
- Ehdotuksesta pyydetään lausunnot kaupungin sisäisiltä yhteistyötahoilta ja osallisilta yhteisöiltä sekä viranomaisilta.

4. Hyväksyminen

- Kaava viimeistellään, hyväksytään ja kaavoitus päättyy.

Hyväksymisvaihe ja voimaantulo

Hyväksymiskäsittelyyn viimeistellyn valmiin kaavan käsittelevät ympäristölautakunta ja kaupunginhallitus sekä hyväksyy kaupunginvaltuusto. Kaavan hyväksymistä koskevasta päätöksestä lähetetään tieto niille kaupungin jäsenille sekä muistutuksen tekijöille, jotka kaavan nähtävillä ollessa ovat sitä kirjallisesti pyytäneet. Hyväksymispäätöksestä on mahdollista jättää valitus hallinto-oikeuteen 30 vrk kuluessa. Mikäli valituksia ei saada, kaavasta tehdään voimaantulokulutus, jonka myötä kaavaa voidaan alkaa toteuttaa.

Viranomaisyhteistyö

Viranomaisyhteistyön kulku sovitaan ja viranomaisyhteistyön tarve varmistetaan suunnittelun alkuvaiheessa.

Selvitykset ja vaikutusten arviointi

- liikenne
- hulevesi
- luonto
- kulttuuriympäristö
- maisema

Asemakaavan vaikutuksia arvioidaan monialaisena asiantuntijatyönä. Vaikutusarvioinnin näkökulmia ovat mm.: maisemavaikutukset, liikennevaikutukset, yritysvaikutukset (Ylöjärven yrityspalvelu ja Ylöjärven yrittäjät) ja ilmastovaikutukset. Kaavaa varten tullaan laatimaan tarvittavia selvityksiä, kuten luontselvitys.

Kaavoituksen aikataulu, tarkentuu suunnittelun edetessä

Vireille tulo ja osallistumis- ja arviointisuunnitelma	huhtikuu 2026
Valmisteluvaihe (kaavaluonnos)	syksy 2026
Kaavaehdotus	talvi 2027
Kaava hyväksytty	kevät 2027

Yhteystiedot

Kaava-aineistot pidetään nähtävillä jokaisessa vaiheessa kaupungin verkkosivuilla www.ylojarvi.fi sekä kaupungin ilmoitustaululla kaupungintalon aulassa, Kuruntie 14.

Kirjalliset mielipiteet osallistumis- ja arviointisuunnitelmasta ja asemakaavan valmisteluaineistosta sekä muistutukset asemakaavaehdotuksesta toimitetaan määräaikana ympäristölautakunnalle osoitettuina postiosoitteeseen: Ylöjärven kaupunki, PL 22, 33471 YLÖJÄRVI

tai sähköpostilla osoitteeseen: kaavoitus@ylojarvi.fi

Mahdolliset kaavaa koskevat kysymykset pyydetään sähköpostitse osoitteeseen: kaavoitus@ylojarvi.fi
Mahdolliset palaverit pyydetään sopimaan etukäteen (käyntiosoite Kuruntie 14, 33470 Ylöjärvi).

Asemakaavoitus:

Kaavoituspäällikkö Esko Hyytinen
puhelin 044 4314324
sähköposti: etunimi.sukunimi@ylojarvi.fi

Kaava-suunnittelija Samppa Saarivirta
puhelin 040 4803268
sähköposti: etunimi.sukunimi@ylojarvi.fi