

YLÖJÄRVEN KAUPUNKI, KIRKONSEUTU

Uusi asemakaava

KIRK281. Mäkkylänrinne 2. vaihe,

Vaasantien ja Mikkolantien väli

OSALLISTUMIS- JA ARVIOINTISUUNNITELMA

päivitetty 23.4.2026

alkuperäinen 11.12.2025

Kaavoitus päätös ja kaavan tarkoitus

Ylöjärven kaupunginhallitus päätti 27.10.2025 § 344 käynnistää asemakaavahankkeen. Kohde sisältyy MAPSTO 2025-2029 -kaavahankkeisiin nimellä **Mäkkylänrinne 2. vaihe, Vaasantien ja Mikkolantien väli, kohde 107.**

Ylöjärven Ympäristölautakunta hyväksyi valmisteluvaiheen Osallistamis- ja arviointisuunnitelman (OAS) ja asetti asemakaavan vireille 11.12.2025 (§169).

Alkuperäisen OAS:in suunnittelurajauksen eteläpäädyssä sijaitsee Teivo-Mäkkylän osayleiskaavassa osoitettu muuttuva julkisten palvelujen ja hallinnon alue. Yleishyödyllinen toimija otti yhteyttä Ylöjärven kaupunkiin vuoden 2025 aikana ja on kiinnostunut korttelin kehittämisestä. Tämän seurauksena asemakaavahankkeesta erotettiin suunnittelurajauksen eteläiset osat omaksi asemakaavakseen. Näin voidaan joustavammin vastata maakäytön muuttuviin tarpeisiin. Jäljelle jäävää suunnittelualuetta (joka ei kuulu tähän asemakaavahankkeeseen) tullaan edistämään asemakaavoittamalla se pääasiassa asuinkerrostalojen käyttöön myöhemmin.

Asemakaavan tarkoituksena on yleiskaavan tavoitteiden mukaisesti osoittaa julkisten palveluiden kortteli nykyiselle peltoalueelle huomioiden alueen maisemalliset arvot ja liikennemelulta suojautuminen sekä tilaa raitiotielinjan varaukselle ja raitiotiepysäkille. Lisäksi varataan tilaa Vaasantien alittavalle jalankulun ja pyöräilyn alikululle.



Dnro: 525/10.02.03/2025

YMLK: 29.4.2026

Suunnittelualue



Kuva 1 Asemakaavan suunnittelualue



Suunnittelualue sijaitsee Ylöjärven eteläosassa, Vaasantien ja Mikkolantien välissä sisältäen kyseisten teiden liikennealueet. Suunnittelualueen pinta-ala on lähes 3,3 hehtaaria, johon lukeutuu mukaan katu- ja tiealueita. Ylöjärven kuntakeskukseen on matkaa noin 2km ja Tampereen kaupungin rajalle etelään on noin 2,2km. Tampere-Seinäjoki-päärata sijaitsee maastoleikkauksessa noin 200 m etäisyydellä alueen itäpuolella. Ylöjärven Soppeenmäen palveluihin on alueelta noin 1 km ja Tampereen Lielahden noin 4 km.

Suunnittelualue on suurimmalta osin rakentamatonta peltoaluetta. Nykyinen maanpinta on melko tasaista ja pohjoisessa viettää tasaisesti kohti luodetta. Eteläosassa sijaitsee puurivistö muistumana vanhasta tielinjasta. Alueen länsipuolella Mikkolantien varressa on Rinteen päiväkotia, kerrostalovaltaista asuinalueita sekä yritystoimintaa. Kauempana lounaassa sijaitsee valtakunnallisesti arvokas maisema- ja virkistysalue Teivaalanharju. Kaava-alueen koillispuolella sijaitsee laaja yhtenäinen peltoalue. Pääradan itäpuolella aukeavat Mäkkylän kartanon pellot ja kulttuurimaisema.

Suunnittelualueen maanomistajia ovat Ylöjärven kaupunki (Vaasantien länsipuoli). Kantatien 65 alue (Vaasantie) on yleinen tie jota hallinnoi Sisä-Suomen Elinvoimakeskus.

Lähialueella ja vaikutusalueella on lukuisia yrityksiä ja toimijoita. Hiitintien ja Ilmarinjärventien varrella ovat mm. Sim Finland Oy, Koukkupaja Oy, Konepaja Laikko Oy, ABC Teivon automaattiasema ja latausasema, MV parturi Teivon ABC, Rinki-ekopiste, Autoklinikka Lielahden, Autolähde Oy, Bilrockson-Trade ja Pirkanmaan Pelastuslaitos Teivon paloasema. Soppeenharjun alueella pohjoisessa on mmm Ylöjärven terveyskeskus sekä laajasti keskustan kaupallisia palveluja.

Teivossa ja Teivaalanharjussa toimivat Tampereen ravirata Oy, Tampereen hevosklinikka Oy, Koirakeskus Hau, Edun herkkukeidas Oy sekä Ylöjärven kaupungin Lamminpään ulkoilumaja ja konesuoja, ulkoilureitit, kuntoportaat ja ulkokuntosali.

Kaavoitustilanne ja muut aluetta koskevat suunnitelmat

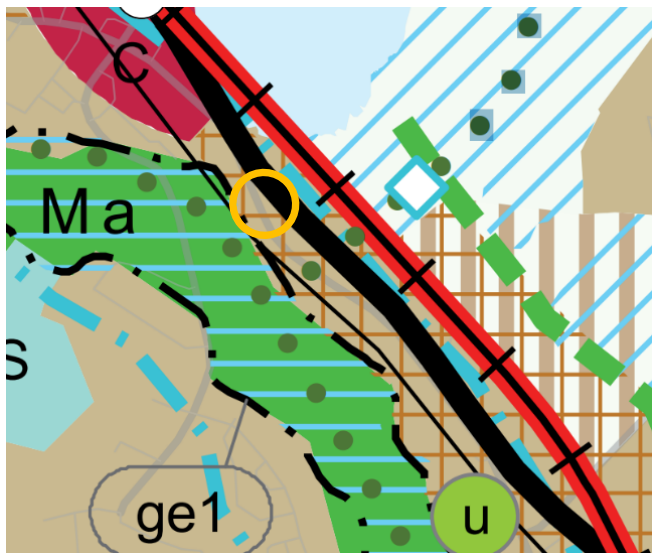
Valtakunnalliset alueidenkäyttötavoitteet (VAT)

Valtakunnalliset alueidenkäyttötavoitteet ovat osa maankäyttö- ja rakennuslain mukaista alueiden käytön suunnittelujärjestelmää. Uudistetut valtakunnalliset alueidenkäyttötavoitteet tulivat voimaan 1.4.2018. Tavoitteiden pääotsikot ovat:

Toimivat yhdyskunnat ja kestävä liikkuminen, Tehokas liikennejärjestelmä, Terveellinen ja turvallinen elinympäristö, Elinvoimainen luonto- ja kulttuuriympäristö sekä luonnonvarat, Uusiutumiskykyinen energiahuolto. Maankäyttö ja rakennuslain mukaisesti maakunnan suunnittelussa sekä muussa alueidenkäytön suunnittelussa on huolehdittava valtakunnallisten alueidenkäyttötavoitteiden huomioon ottamisesta siten, että edistetään niiden toteuttamista.



Maakuntakaava



Ote maakuntakaavasta, asemakaavan sijainti osoitettu keltaisella

Alueella on voimassa 2017 hyväksytty Pirkanmaan maakuntakaava 2040.

Suunnittelualue on osoitettu maakuntakaavassa taajamatoimintojen alueeksi. Merkinällä osoitetaan asumisen, kaupan ja muiden palvelujen, työpaikkojen sekä muiden taajamatoimintojen rakentamisalueet. Suunnittelumääräys: Aluetta tulee suunnitella asumisen, palvelujen ja työpaikkojen sekoittuneena alueena. Erytystä huomiota tulee kiinnittää yhdyskuntarakenteen eheyttämiseen. Yksityiskohtaisemmassa suunnittelussa on edistettävä julkisten ja kaupallisten palveluiden saavutettavuutta joukkoliikenteen, kävelyn ja pyöräilyn avulla. Uusi rakentaminen ja muu maankäyttö on sovitettava ympäristöönsä tavalla, joka vahvistaa alueen omaleimaisuutta. Alueen suunnittelussa on kiinnitettävä erityistä huomiota kulttuuriympäristön, maiseman ja luontoarvojen säilymiseen. Alueen kytkeytyvyys seudullisille virkistysalueille ja ulkoilureiteille tulee ottaa huomioon.

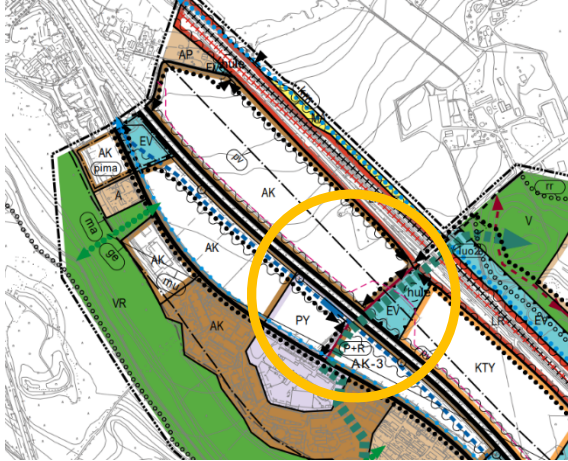
Suunnittelualue on osoitettu lisäksi tiiviiksi joukkoliikennevyöhykkeeksi. Merkinällä osoitetaan yhdyskuntarakenteeltaan tiiviit, tiivistettävät tai tiiviinä toteutettavat alueet, jotka tukeutuvat tehokkaaseen joukkoliikennejärjestelmään. Suunnittelumääräys: Alueen tulee tukeutua tehokkaaseen joukkoliikennejärjestelmään sekä laadukkaisiin kävelyn ja pyöräilyn yhteyksiin. Alueen suunnittelussa ja toteutuksessa on pyrittävä tiiviiseen rakenteeseen, joka mahdollistaa tehokkaan joukkoliikenteen järjestämisen. Erytystä huomiota tulee kiinnittää pysäkkijärjestelyjen toimivuuteen ja saavutettavuuteen, liikenneturvallisuuteen sekä liityntäpysäköinnin tarpeisiin. Alueen suunnittelussa tulee liikenneväylien läheisyydessä kiinnittää erityistä huomiota liikenteen melun, tärinän ja ilman laadun haittojen hallintaan. Alue on vedenhankinnan kannalta tärkeällä pohjavesialueella. Ulkoilureittimerkintä sijoittuu alueen lounaispuolelle.

Vuonna 2017 hyväksyttyä ja lainvoimaista Pirkanmaan maakuntakaavaa 2040 täydentävä Elonkirjo ja energia -vaihemaakuntakaava on hyväksytty maakuntavaltuustossa 7.4.2025 ja astunut voimaan 16.6.2025 maakuntahallituksen erillisellä päätöksellä, mutta vaihekaava ei ole toistaiseksi lainvoimainen. Ko. vaihemaakuntakaavassa on täydennetty mm. Taajamatoimintojen aluetta koskevaa kaavamääräystä lähivirkistykseen, luonnon monimuotoisuuden, paikallisen energiaomavaraisuuden edistämisen sekä ilmastonmuutokseen sopeutumisen osalta. Lisäksi Pirkanmaalla on parhaillaan vireillä toinenkin vaihemaakuntakaava (Teollisuuden uudet sijaintipaikat), jonka osallistumis- ja arviointisuunnitelma on ollut nähtävillä touko-kesäkuussa 2025.



Yleiskaava

Suunnittelualueetta koskee oikeusvaikutteinen Teivo-Mäkkylän-osayleiskaava ja osayleiskaavan muutos, joka on hyväksytty Ylöjärven kaupunginvaltuustossa 10.6.2024, § 54. Teivo-Mäkkylän osayleiskaava tuli osittain lainvoimaiseksi Kaupunginhallituksen päätöksellä 26.08.2024, § 235.



Ote Teivo-Mäkkylän osayleiskaavasta.

Teivo-Mäkkylän osayleiskaavassa suunnittelualueen korttelit on merkitty AK alueena sekä PY alueena. AK, asuinkerrostalojen alue, alueelle tulee sijoittaa kaupunkimaista kerrostalorakentamista sekä kiinnittää erityistä huomiota alueen viihtyisyyteen ja asuinympäristön laatuun. Alueella tulee edistää ilmastotavoitteita. Alueella tulee varautua raitiotieliikenteeseen. Alueiden pysäköinti ratkaistaan ensisijaisesti rakenteellisin pysäköintiratkaisuin. PY, muuttuva julkisten palvelujen ja hallinnon alue. Alue kuuluu vedenhankinnan kannalta tärkeään pohjavesialueeseen.

Vaasantie on kaksiajoratainen pääväylä/katu merkinnällä. Vaasantielle on osoitettu uudet liittymät PY-alueen kaakkoisreunan kohdalta. Raitiotielinjaus on osoitettu Vaasantien eteläpuolelle ja pysäkki PY-alueen koillispuolelle. Suunnittelualueen koillisosassa, Mikkolantien varressa, kulkee pyöräilyn seudullinen pääreitti, kevyen liikenteen reitti.

Osayleiskaavan merkinnöissä ja määräyksissä on maininta myös mustaliuskeesta. Mustaliuske on rikkiä sisältävä kivilaji. Mustaliuskeet voivat vaikuttaa haitallisesti pintavesien laatuun, mikäli kallion pintaa rikotaan tai mustaliusketta sisältävää maaperää kaivetaan. Kaavakartalla on osoitettu esiintymän likimääräinen sijainti (Geologian tutkimuskeskuksen (GTK) mustaliuskekartoitus).

Teivo-Mäkkylän osayleiskaavan yleismääräyksiä mm:

- Jatkosuunnittelussa tulee selvittää alueen mahdollisuuksia paikalliseen hiilineutraaliin energiajärjestelmään.
- Alueella tulee suosia vähähiilistä rakentamista.
- Asemakaavoituksen yhteydessä asuinkorttelit tulee suunnitella siten että kerroskorkeudet sovitetaan valtakunnallisesti arvokkaan harjumaishuomioiviksi.
- Alueen kerrostaloasumisen, palveluiden, virkistys- ja tapahtumapalveluiden pysäköinti sekä joukkoliikenteen liityntäpysäköinti tulee jatkosuunnittelussa osoittaa pääasiassa pysäköintilaitoksiin tai muuhun rakenteelliseen pysäköintiin.
- Alueelle ei saa sijoittaa vähittäiskaupan suuryksikköä.



Melu- ja tärinä:

Rautatieliikennealueen, raitiotien, maantien sekä pääkatujen läheisyyteen on asemakaavoja valmisteltaessa ja aluetta rakennettaessa tarvittaessa laadittava melu-, runkomelu- ja tärinäselvitykset sekä varmistettava alueen ilmanlaatu. Meluntorjunta on huomioitava siten, että Valtioneuvoston päätöksen mukaiset melutason ohjearvot eivät ylity sisätiloissa ja oleskeluun tarkoitetuilla alueilla. Rakennusten sijoittelussa tulee huomioida, että ne suojaavat ulkona olevia leikki- ja oleskelualueita liikenteen aiheuttamalta melulta. E/VU-alueella ja sen ympäristössä tulee huomioida hetkellinen paikallinen tapahtumista aiheutuva melu.

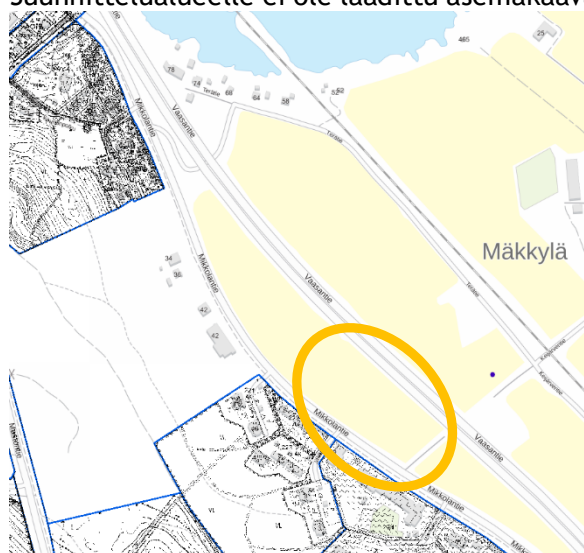
Hulevesi:

- Asemakaavavaiheessa laadittavassa hulevesiselvityksessä tulee ottaa huomioon osayleiskaavaa varten laadittu hulevesiselvitys.
- Alueella tulee huomioida rakentamisen aikaisten hulevesien riittävä käsittely. Yleiset hulevesiratkaisut tulee toteuttaa ennen asemakaavojen mukaista rakentamisvaihetta.
- Syntyvät hulevedet tulee ensisijaisesti imeyttää maaperään. Mikäli imeyttäminen ei ole mahdollista tulee hulevesiä viivyttää painanteilla ja muilla rakenteilla katu- ja tonttialueilla sekä alueellisesti hulevesien hallintaan soveltuvalla alueella.
- Vedenhankinnan kannalta tärkeällä pohjavesialueella tulee puhtaat hulevedet imeyttää maaperään. Epäpuhtaat hulevedet johdetaan tontti- tai korttelikohtaisten tai tie- tai katualueelle toteutettavien viivytys- ja puhdistusjärjestelmien kautta imeytykseen tai pohjavesialueen ulkopuolelle.
- Asemakaavaa laadittaessa on annettava määräys tonttikohtaisesta hulevesien käsittelystä. Ellei asemakaavassa toisin määrätä, niin hulevesien tonteille sijoitettavien viivytysrakenteiden mitoitustilavuus on yksi kuutiometri jokaista sataa vettä läpäisemätöntä pintaneliometriä kohden. Asemakaavoituksen ja alueen rakentamisen yhteydessä on varmistettava hulevesikäsittelyn toimivuus.



Asemakaava

Suunnittelualueelle ei ole laadittu asemakaavaa. Alue rajoittuu asemakaavoitettuun alueeseen osittain.



Ote ajantasa-asetuksesta.

Teivo-Mäkkylän laatukäsikirja

Asemakaavasuunnittelun tavoitteenasettelua tukee Teivo-Mäkkylä -laatukäsikirja. Teivo-Mäkkylän laatukäsikirjan tavoitteena on luoda Teivo-Mäkkylän alueelle ”punainen lanka” alueen kokonaisilmeestä. Työ antaa merkittävimmät suuntaviivat ja laatutavoitteet mm. alueen ilmeelle, yhtenäisyydelle ja tunnelmalle. Laatukäsikirjan tavoitteena on tukea ja tarkentaa Teivo-Mäkkylän osayleiskaavatasoisia ratkaisuita ohjaten alueen asemakaavoitusta sekä alueen laadukasta toteutumista. Työ on jaettu kahteen osaan: 1. vaihe (kevät 2025) sisältää laatukäsikirjan laatimisen ja 2. vaiheen aikana (syksy 2025) laaditaan laatuohje alueen asemakaavaehdotuksen laatimisen tueksi.

Tampereen raitiotien hankesuunnitelma

Tampereen ja Ylöjärven kaupunginhallitukset ovat päättäneet, että Lielähti-Ylöjärvi -välin raitiotien hankesuunnitelma laaditaan vuosien 2025-2027 aikana yhteistyössä kaupunkien ja Tampereen Raitiotie Oy:n kanssa. Ylöjärven ratahaaran rakentamisen on tarkoitus alkaa arviolta vuonna 2032 ja liikennöinnin on tarkoitus käynnistyä arviolta vuonna 2036.



Osalliset

Osallisia ovat suunnittelualueen maanomistajat ja ne, joiden asumiseen, työntekoon tai muihin oloihin hanke saattaa huomattavasti vaikuttaa, sekä viranomaiset ja yhteisöt, joiden toimialaa suunnittelussa käsitellään (AKL 62 §).

Osallisia ovat:

- kaava-alueen ja siihen rajoittuvien naapurialueiden asukkaat ja maanomistajat sekä maa-alueiden haltijat, jotka ovat kaupungin tiedossa
- viranomaiset: Pirkanmaan elinkeino-, liikenne- ja ympäristökeskus, Pirkanmaan liitto, Pirkanmaan maakuntamuseo, Väylävirasto, Pirkanmaan hyvinvointialue (PIRHA), Pirkanmaan pelastuslaitos, TUKES
- kaupungin sisäiset yhteistyötahot: kasvatusta- ja opetuslautakunta, hyvinvointilautakunta, tekninen lautakunta, yhdyskuntateknikka, rakennusvalvonta ja ympäristötoimi, Teivo-Mäkkylä -organisaatio
- lähialueen yritykset ja toimijat
- yritykset ja yhteisöt: **lisätty 22.4.2026; Tampereen Vesi Oy, Tampereen Energia,** Ylöjärven Vesi Oy, Ylöjärven yrityspalvelu Oy, Tampereen seudun joukkoliikenne Nysse, Tampereen Raitiotie Oy, Tampereen kaupunkiseudun seututoimisto, Leppäkosken Sähkö Oy, Elenia Oy, Gasum Oy, Elisa Oyj, Digita Oy, Elenia Verkko Oy, Tampereen Energia Oy, Ylöjärven Omakotiyhdistys ry, Lamminpään-Tohlopin Omakotiyhdistys
- Tampereen kaupunki, Nokian kaupunki, Hämeenkyrön kunta, Ikaalisten kaupunki, Parkanon kaupunki
- Tampereen ravirata Oy, Tampereen Hevosklinikka Oy

Osallisten luettelo päivitetään tarvittaessa.

Tiedottaminen, osallistuminen ja vuorovaikutus

Osalliset ja kaupunkilaiset sekä ne, joiden asumiseen, työntekoon tai muihin oloihin asemakaava saattaa huomattavasti vaikuttaa, voivat esittää mielipiteensä tai muistutuksensa aineistosta hyväksymisvaiheeseen saakka.

Tiedottaminen

Asemakaavan laadinnan eri vaiheista ilmoitetaan

- Ylöjärven Uutisissa, kaupungin ilmoitustaululla sekä Ylöjärven kaupungin verkkosivuilla www.ylojarvi.fi (Kaavoitus/Vireillä olevat kaavat).
- Alueen ja naapurialueen maanomistajille ilmoitetaan asiasta kirjeellä.



Näin osallistut kaavoitukseen



1. Aloitusvaihe

- Kaavoitus tulee vireille ja siitä tiedotetaan.
- Kaavoittaja laatii osallistumis- ja arviointisuunnitelman (OAS), joka on nähtävillä 30 päivää ja jota voidaan päivittää kaavan ehdotusvaiheeseen saakka.
- Voit esittää mielipiteesi OAS:sta ja kertoa tiedoistasi ja toiveistasi suunnittelun tueksi. Osallistu mahdollisiin yleisötilaisuuksiin ja verkkokyselyihin.

2. Valmistelu - tärkein vaihe osallistumisessa

- Kootaan tietoa, teetetään selvityksiä ja laaditaan vaihtoehtoja.
- Syntyy kaavaluonnos / valmisteluaineisto, nähtävillä 30 päivää.
- Voit esittää mielipiteesi kaavaluonnoksesta ja kertoa näkemyksesi suunnittelun tueksi. Osallistu mahdollisiin yleisötilaisuuksiin ja verkkokyselyihin.
- Valmisteluaineistosta ja luonnoksesta pyydetään lausunnot kaupungin sisäisiltä yhteistyötahoilta ja osallisilta yhteisöiltä sekä viranomaisilta.

3. Ehdotus

- Kaavaluonnosta tarkennetaan ja siitä muotoillaan kaavaehdotus, nähtävillä 30 päivää.
- Kaavaehdotuksesta voi antaa vielä kirjallisen muistutuksen.
- Ehdotuksesta pyydetään lausunnot kaupungin sisäisiltä yhteistyötahoilta ja osallisilta yhteisöiltä sekä viranomaisilta.

4. Hyväksyminen

- Kaava viimeistellään, hyväksytään ja kaavoitus päättyy.



Hyväksymisvaihe ja voimaantulo

Hyväksymiskäsittelyyn viimeistellyn valmiin kaavan käsittelevät ympäristölautakunta ja kaupunginhallitus sekä hyväksyy kaupunginvaltuusto. Kaavan hyväksymistä koskevasta päätöksestä lähetetään tieto niille kaupungin jäsenille sekä muistutuksen tekijöille, jotka kaavan nähtävillä ollessa ovat sitä kirjallisesti pyytäneet. Hyväksymispäätöksestä on mahdollista jättää valitus hallinto-oikeuteen 30 vrk kuluessa. Mikäli valituksia ei saada, kaavasta tehdään voimaantulokuulutus, jonka myötä kaavaa voidaan alkaa toteuttaa.

Viranomaisyhteistyö

Viranomaisyhteistyön kulku sovitaan ja viranomaisyhteistyön tarve varmistetaan suunnittelun alkuvaiheessa.

Yleisötilaisuudet

Teivo-Mäkkylä-alueella on vuoden 2025 edetessä rinnakkain laadittavana useita asemakaavoja ja selvityksiä, laatukäsikirja, laatuohjeet sekä raitiotien hankesuunnitelma. Vuorovaikutuksen tilaisuuksia voidaan pyrkiä soveltuvien osin yhdistämään. Yleisötilaisuuksien ajankohdat ja muu hankkeen viestintä löytyvät parhaiten hankkeen verkkosivulta (vireillä olevat asemakaavat).

Valmisteluvaiheen ja ehdotusvaiheen nähtävilläoloihin liittyen on tavoitteena järjestää yleisötilaisuuksia, mahdollisesti yhdistäen alueen muiden suunnitteluhankkeiden esittelyihin.

Teivon alueen ajankohtaisia suunnitelmia eri vaiheissaan on tarkoitus tuoda yleisön tietoisuuteen myös mm. Teivon Kuninkuusravien 2026 tapahtumien yhteydessä.



Selvitykset ja vaikutusten arviointi

Asemakaavoituksessa hyödynnetään Teivo-Mäkkylä -osayleiskaavoituksen yhteydessä laadittuja tuoreita selvityksiä ja suunnitelmia, esim.:

- melu ja tärinä
- liikenne
- hulevesi
- luonto
- kulttuuriympäristö
- maisema

Asemakaavoituksessa hyödynnetään myös Tampereen raitiotien Lielähti-Ylöjärvi -rataosuuden hankesuunnittelua 2025-2027 sekä sen yhteydessä laadittavia selvityksiä ja suunnitelmia ja vaikutusarviointia.

- raitiotien alustavat katusuunnitelmat
- liikenne-ennuste TALLI-malli
- liityntäpysäköintiselvitys, diplomityö
- kiinteistötaloudellisten vaikutusten arviointi

Asemakaavoituksessa huomioidaan myös Väyläviraston Lielähti-Lakiala -kaksoisraiteen yleissuunnitelma ja ympäristövaikutusten arviointi ja niiden yhteydessä laaditut selvitykset ja suunnitelmat.

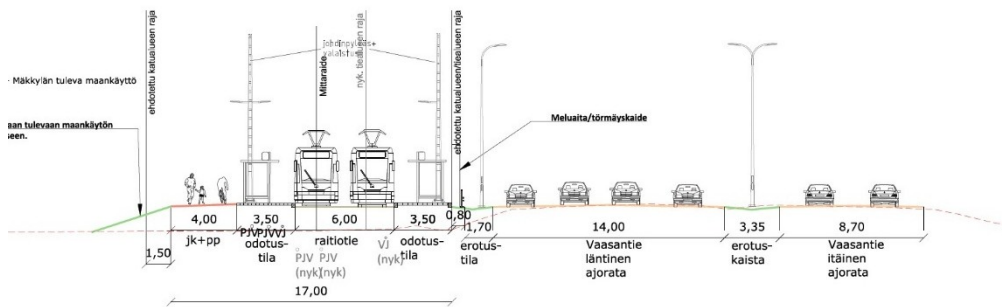
Asemakaavoituksen tueksi tai rinnalla on lisäksi laadittu tai tarkoitus laatia mm.:

- Teivo-Mäkkylä -laatukäsikirja ja laatuohje (Inaro)
- viitesuunnitelmat 2025 (Inaro)
- pohjavesiselvitys
- hulevesiselvitys
- selvitys rakenteellisesta pysäköinnistä
- meluselvityksen täydennys

Asemakaavan vaikutuksia arvioidaan monialaisena asiantuntijatyönä. Vaikutusarvioinnin näkökulmia ovat mm.: maisemavaikutukset, liikennevaikutukset, yritysvaikutukset (Ylöjärven yrityspalvelu ja Ylöjärven yrittäjät), ilmasto-vaikutukset, lapsiystävällisyys ja esteettömyys.



Vaasantie, pysäkki Mäkkylä
PL 4740



Poikkileikkaus paaluväli 4740 Vaasantie, suunniteltu pysäkki Mäkkylä. Näkymä lounaasta kohti Ylöjärven keskustaa. Raitiotien tarkentava yleissuunnitelma 2022.



Kaavoituksen aikataulu, tarkentuu suunnittelun edetessä

Vireille tulo ja osallistumis- ja arviointisuunnitelma	joulukuu 2025
Valmisteluvaihe (kaavaluonnos)	touko 2026
Kaavaehdotus	syksy 2027
Kaava hyväksytty	kevät 2027

Yhteystiedot

Kaava-aineistot pidetään nähtävillä jokaisessa vaiheessa kaupungin verkkosivuilla www.ylojarvi.fi sekä kaupungin ilmoitustaululla kaupungintalon aulassa, Kuruntie 14.

Kirjalliset mielipiteet osallistumis- ja arviointisuunnitelmasta ja asemakaavan valmisteluaineistosta sekä muistutukset asemakaavaehdotuksesta toimitetaan määräaikana ympäristölautakunnalle osoitettuina postiosoitteeseen: Ylöjärven kaupunki, PL 22, 33471 YLÖJÄRVI

tai sähköpostilla osoitteeseen: kaavoitus@ylojarvi.fi

Mahdolliset kaavaa koskevat kysymykset pyydetään sähköpostitse osoitteeseen: kaavoitus@ylojarvi.fi
Mahdolliset palaverit pyydetään sopimaan etukäteen (käyntiosoite Kuruntie 14, 33470 Ylöjärvi).

Asemakaavoitus:

Kaavoituspäällikkö Esko Hyytinen
puhelin 044 4314324
sähköposti: etunimi.sukunimi@ylojarvi.fi

Kaavasuunnittelija Samppa Saarivirta
puhelin 040 4803268
sähköposti: etunimi.sukunimi@ylojarvi.fi

Kumppanuuskaavoituksen yhteyshenkilö

Asemakaavoitus käynnistyy kaupungin omana työnä. On tavoitteena, että asemakaavoitus viimeistellään ainakin osittain kumppanuuskaavoituksena yhdessä hankekumppanin kanssa. Kumppanuuskaavoituksen aloittaminen edellyttää kaupunginhallituksen päätöksen kumppanuuskaavoitukseen ryhtymisestä, kumppanivalinnan kriteereistä sekä myöhemmin päätöksen valittavasta kumppanista.

Kumppanuuskaavoitustiedustelut:
Tuija Aro, projektipäällikkö Teivo-Mäkkylä
puhelin 040 630 8573
sähköposti: etunimi.sukunimi@ylojarvi.fi

