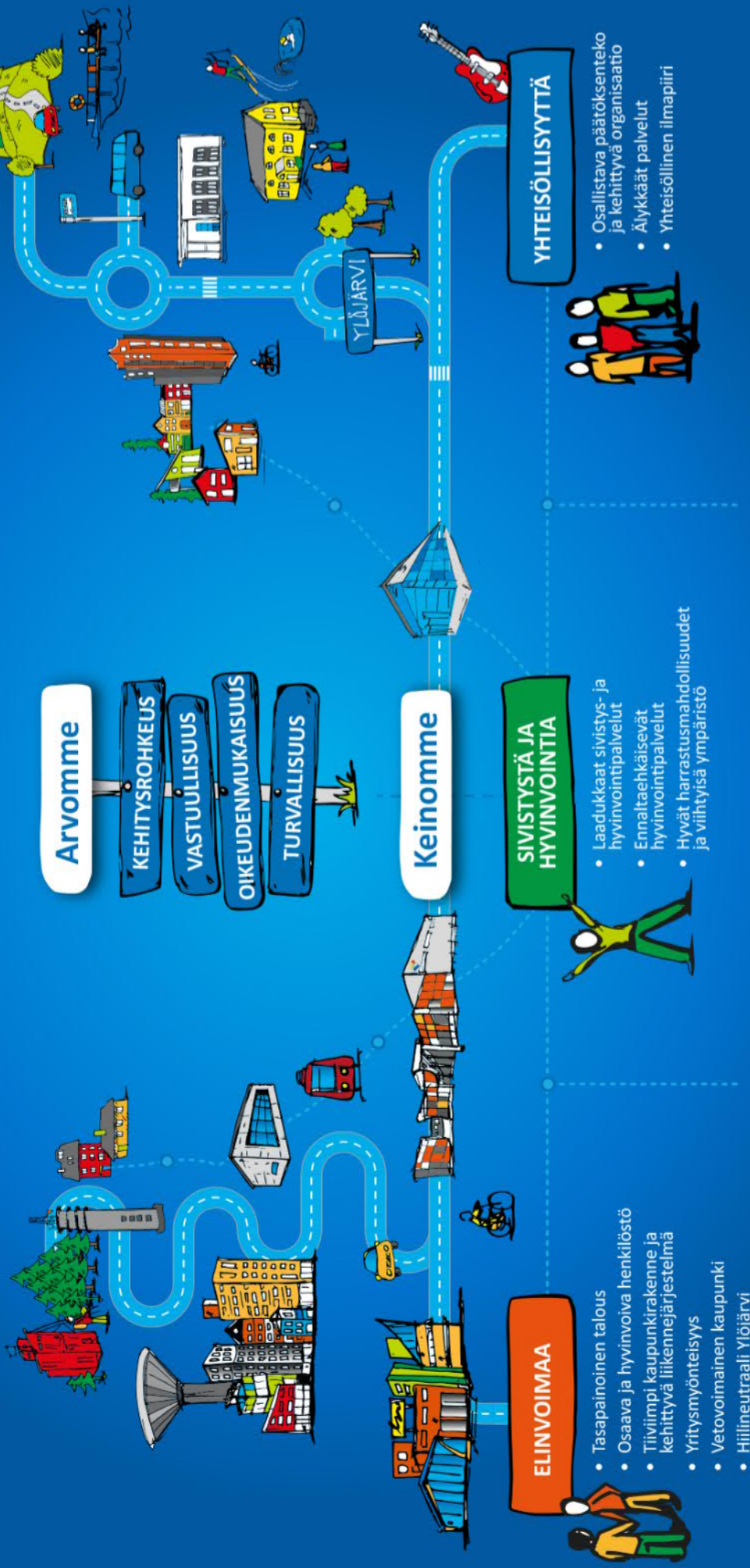


# Talousarvio 2025 Taloussuunnitelma 2025 - 2027

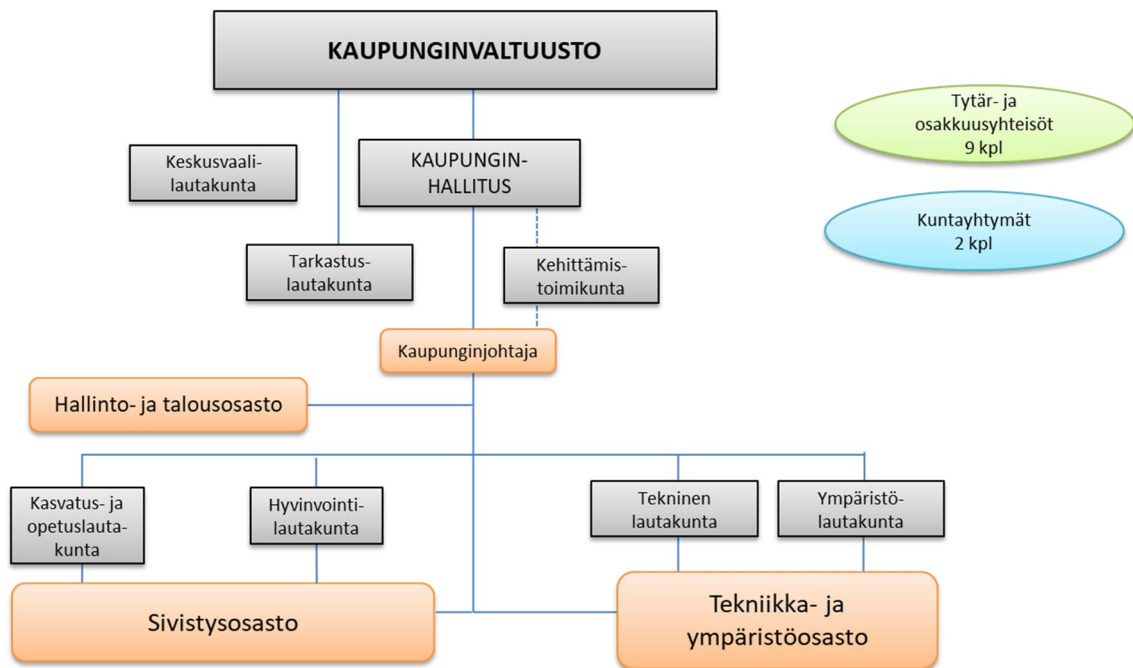
Kaupunginvaltuusto 11.11.2024



# Ylöjärvi – rohkea edelläkävijä



## Ylöjärven kaupungin organisaatio 1.1.2025



Kehittämistoimikunta lakkautetaan 31.5.2025

## Avainluvut

Avainluvut	TP2023	TPE2024	TA2025
Asukasluku	33 680	33 780	33 980
Tulovero %	7,86 %	8,40 %	8,40 %
Tilikauden tulos	4,5 m€	-7,3 m€	-5,8 m€
Yli-/alijäämä	5,5 m€	-6,1 m€	-5,0 m€
Vuosikate	16,6 m€	5,9 m€	4,5 m€
Poistot	12,2 m€	13,2 m€	10,3 m€
Investoinnit (omarahoitusosuus)	24,6 m€	25,1 m€	25,8 m€
Lainakanta	102,2 m€	121,4 m€	142,8 m€
Toimintamenot (pl omakäyttö)/asukas	3 354 €	3 403 €	3 584 €
Vuosikate/asukas	494 €	175 €	133 €
Investoinnit (omarahoitusosuus)/asukas	731 €	743 €	761 €
Lainakanta/asukas	3 034 €	3 594 €	4 201 €

# Sisällysluettelo

	Sivut
1. Ylöjärven väestön kehitys, työllisyys ja hyvinvointi	1
2. Taloudellinen tilanne ja kehitysnäkymät	5
3. Talousarvion kokonaistaloudellinen arviointi	9
4. Talousarvion sitovuus	18
5. Talousarvion seuranta	19
6. Konsernin tytäryhtiöille asetetut tavoitteet	20
7. Käyttötalousosa	23
Keskusvaalilautakunta	29
Tarkastuslautakunta	30
Kaupunginhallitus	31
Kasvatus- ja opetuslautakunta	41
Hyvinvointilautakunta	55
Tekninen lautakunta	65
Ympäristölautakunta	77
8. Investoinnit	87



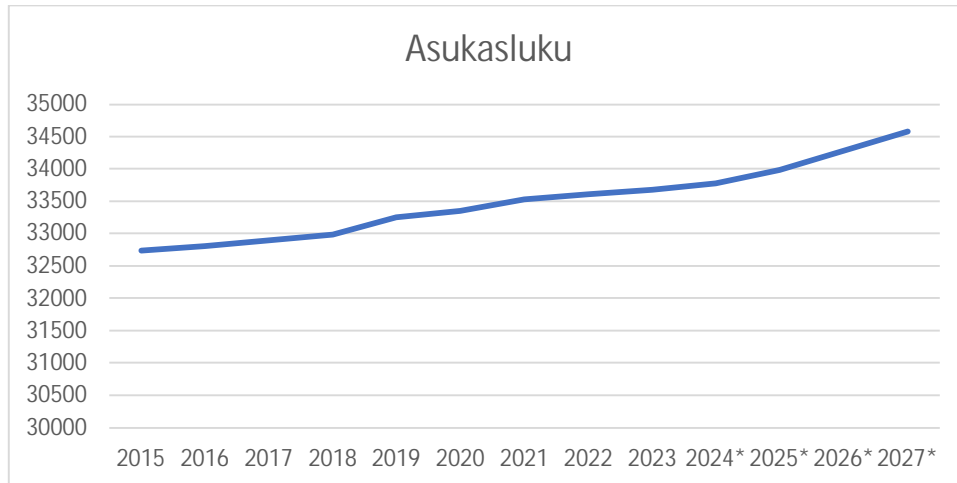
# 1. Ylöjärven väestön kehitys, työllisyys ja hyvinvointi

## Asukasluvun kehitys ja väestörakenne

Tilastokeskuksen tuoreimman väestöennusteen mukaan Suomessa kuolisi vuoden 2060 loppuun mennessä 700 000 ihmistä enemmän kuin syntyy, jos syntyvyys pysyy nyt havaitulla tasolla. Suomessa syntyisi 2060-luvulla enää alle 40 000 lasta vuosittain. Pitkällä aikavälillä syntyvyys ei ole ikärakenteen kannalta kestävällä tasolla.

Ylöjärven kaupungin asukasluku kasvoi voimakkaasti 2010-luvun alkuvuosina. Vuodesta 2015 lähtien kasvu on ollut maltillisempaa. Tilastokeskuksen väestöennusteen mukaan Ylöjärven asukasluku kasvaisi keskimäärin noin 94 asukkaalla vuosittain vuoteen 2040 mennessä. Talousarviosuunnittelussa on lähdetty siitä, että lähivuosien väestönkasvu olisi kuitenkin Tilastokeskuksen ennustetta voimakkaampaa. Esimerkiksi Ylöjärven kasvuohjelman tavoitteeksi on asetettu koko kaupungin tasolla 45 000 asukasta vuonna 2040. Ohjelmassa on määritelty aluekohtaiset tavoitteet ja toimet kunkin tavoitteen toteuttamiseksi. Talousarviosuunnitelmassa on arvioitu, että vuonna 2025 väestö kasvaisi 200 asukkaalla ja 300 asukkaalla vuodessa vuosina 2026–2027.

Kaavio: Asukasluku 2015–2027



\*arvio

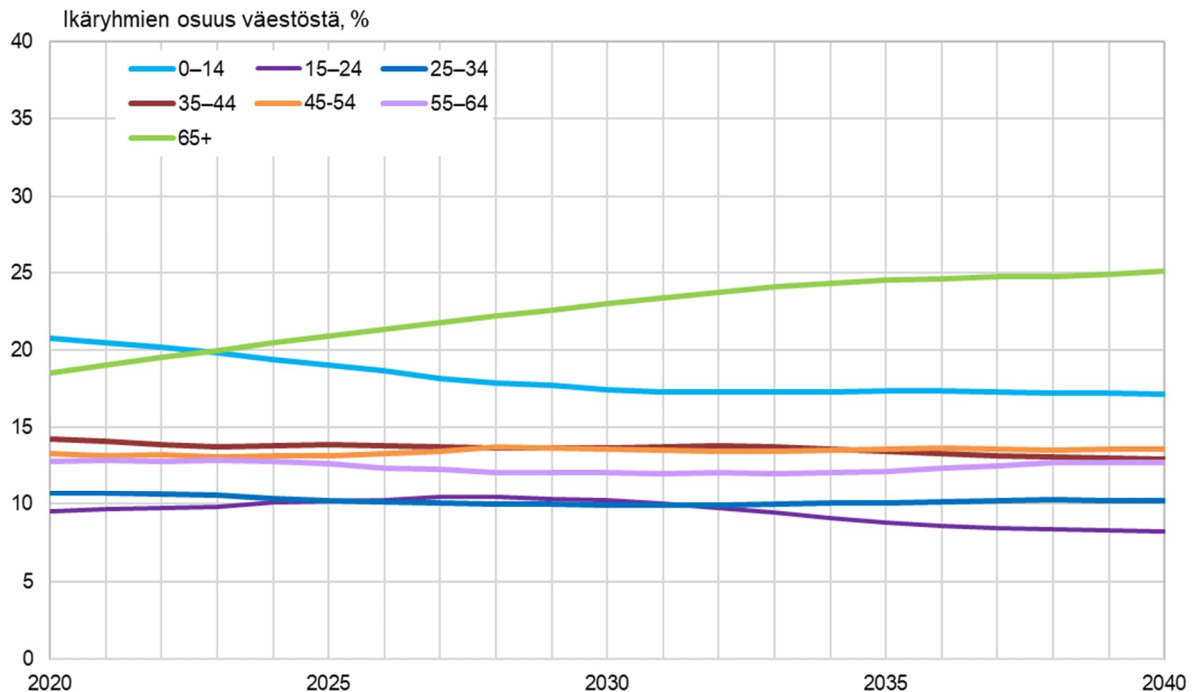
Kaavio: Asukasluvun kasvuprosentti 2015–2027



\*arvio

Tilastokeskuksen ennusteen mukaan valtakunnallisia kehityssuuntia mukaillen myös Ylöjärven kaupungin väestörakenne ikääntyy siirryttäessä kohti vuotta 2040. Ikäryhmistä suhteellisesti merkittävintä kasvu olisi iäkkäimpien, yli 65-vuotiaiden kaupunkilaisten osalta. Vastavasti 0–14 vuotiaiden suhteellinen osuus laskisi selvästi.

Kaavio: Väestöennuste ikäryhmittäin Ylöjärvellä 2020–2040



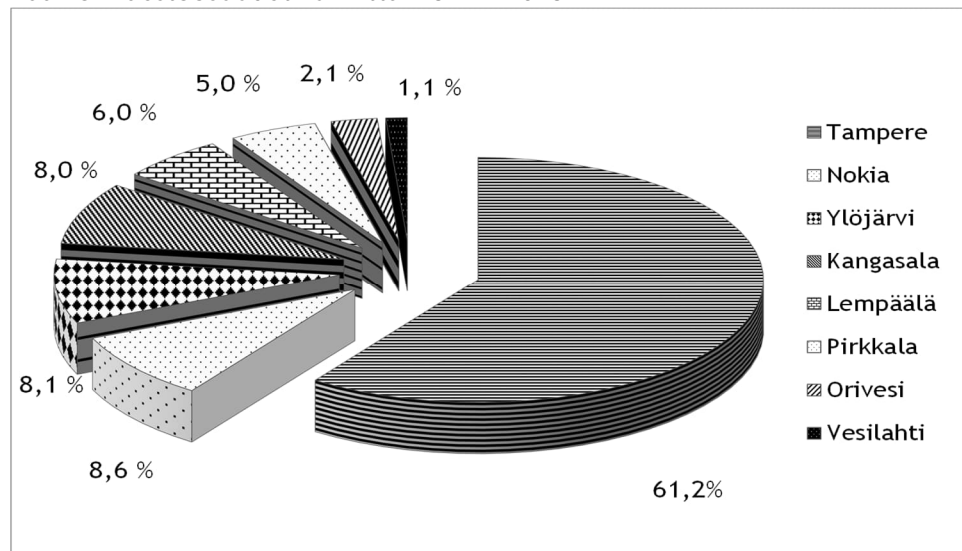
SeutuNet

Lähde: Tilastokeskus, Väestöennuste 2021

### Asukasluvun kehitys kaupunkiseudulla

Seuraavassa kaaviossa on kuvattu Tampereen kaupunkiseudun väkiluvut kunnittaisina prosenttiosuuksina. Ylöjärvi on asukasluvultaan kaupunkiseutumme kolmanneksi suurin kunta. Kaupunkiseudulla asui 416 560 asukasta 31.12.2023.

Kaavio: Väestöosuudet kunnittain 31.12.2023





Tampereen kaupunkiseudun väestönkasvun ennakoidaan jatkuvan. Kaupunkiseudun asukasluvun ennustetaan Tilastokeskuksen mukaan kasvavan vuoteen 2040 mennessä reilulla 40 000 asukkaalla. Kuntien omien kasvutavoitteiden toteutuminen merkitsisi vielä voimakkaampaa asukasmäärän kasvua.

## Työllisyys

Vuoden 2023 lopussa Ylöjärven työttömyysprosentti oli 8,0 (1 309 työtöntä työnhakijaa, joista alle 25-vuotiaita 146.) Elokuussa 2024 työttömyysprosentti oli 7,0 prosenttia. Ylöjärven työttömyysprosentti on ollut viime vuosina Pirkanmaan alhaisimpia.

Julkisten työvoimapalveluiden järjestämisvastuu siirtyy valtion työ- ja elinkeinotoimistoilta kunnille ja kuntien muodostamille yhteistoiminta-alueille 1.1.2025. Työllisyysalueita tulee olemaan yhteensä 45. Pirkanmaalle muodostetaan kaksi työllisyysaluetta ensi vuoden alusta lähtien: Tampereen seudun työllisyysalue ja Läntisen Pirkanmaan työllisyysalue.

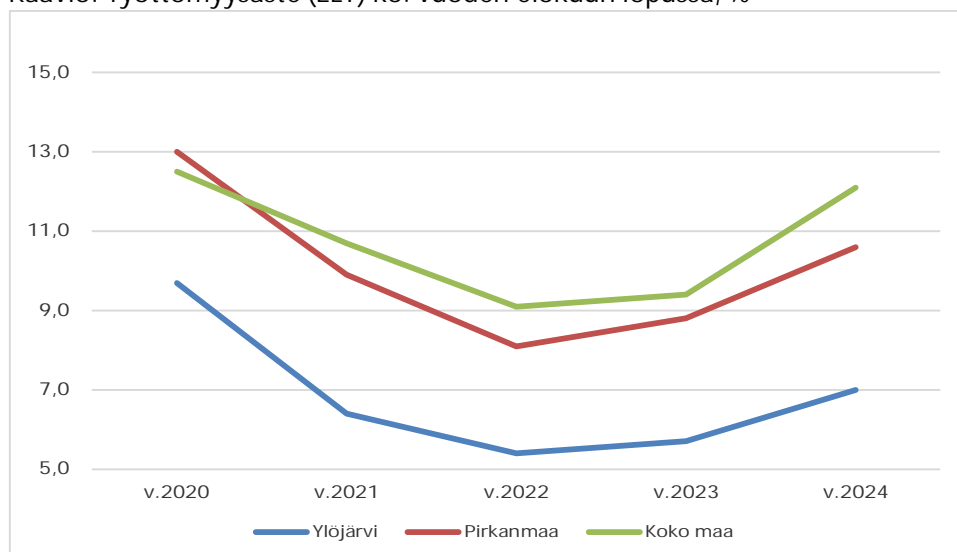
Tampereen seudun työllisyysalueen muodostavat 16 kuntaa, jotka ovat Akaa, Juupajoki, Kangasala, Kuhmoinen, Lempäälä, Nokia, Orivesi, Pirkkala, Pälkäne, Ruovesi, Urjala, Tampere, Valkeakoski, Vesilahti, Virrat ja Ylöjärvi. Tampereen kaupunki on työllisyysalueen vastuukunta. Tampereen seudun työllisyysalueesta tulee Suomen toiseksi suurin.

Työ- ja elinkeinopalveluiden uudistus muuttaa kuntataloutta ja nostaa TE-kokonaisuuden kunnille merkittäväksi palvelukokonaisuudeksi, joka vastaa osuudellaan kuntien käyttökuluista peräti noin 10 prosenttia. Siirtyvä kokonaisuus voidaan jakaa kahteen osaan: siirtyviin palveluihin sekä kasvaaviin etuuskuluihin.

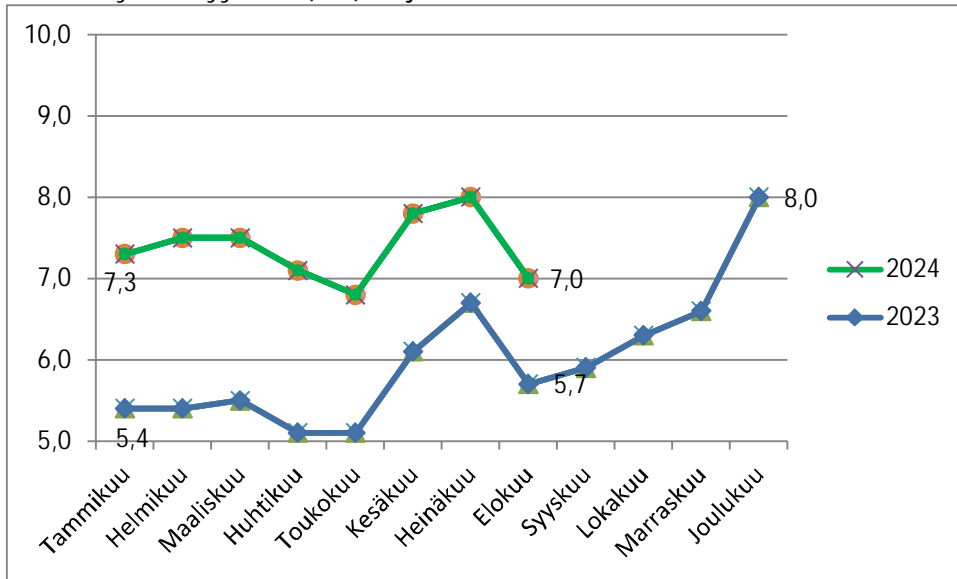
Siirtyvien palveluiden osalta kustannuksia kasvavat sekä lakisääteiset että vapaaehtoisesti järjestettävät, työllisyyttä ja elinvoimaa edistävät palvelut. Uudistuksen myötä valtiolta kuntiin siirtyy noin 4 000 työntekijää.

Kunnat osallistuvat jatkossa myös entistä enemmän työttömyysetuuksien rahoittamiseen. Yksittäisen kunnan rahoitusosuus muuttuu sekä työttömyyden määrän että pituuden mukaan. Mitä pidempään yksittäisen henkilön työttömyys kestää, sitä isomman osan kunta joutuu etuuskuluista maksamaan. Työttömyysetuuksien rahoitusvastuu on peruskunnilla, vaikka palveluita hoitaisi kuntien puolesta työllisyysalue.

Kaavio: Työttömyysaste (ELY) ko. vuoden elokuun lopussa, %



Kaavio: Työttömyysaste (ELY) Ylöjärvellä 2023-2024, %



### Kaupunkilaisten hyvinvointi

Kuntien toimintaympäristössä ja tehtäväkentässä on tapahtunut viime aikoina muutoksia, jotka muokkaavat kuntien toimintaa. Erityisesti kuntien rooli hyvinvoinnin ja terveyden edistäjänä on korostunut entisestään ja hyvinvointinäkökulma on tarpeen huomioida entistä laajemmin tulevaisuudessa päätöksenteossa sekä kunnan eri rooleissa.

Ylöjärven kaupunki mittaa ja seuraa kuntalaisten hyvinvointia monipuolisen tietopohjan avulla ja raportoi vuosittain hyvinvoinnin muutoksista päätöksen tueksi. Tälle valtuustokausittain hyväksyttävä hyvinvointikertomus antaa hyvän pohjan. Lisäksi hyvinvoinnin vuosiraportissa esitetään katsaus ylöjärveläisten hyvinvoinnista eri osa-alueet huomioiden. Tiedot pohjautuvat kansallisiin hyvinvoinnin ja terveyden edistämisen tulosindikaattoreihin sekä tunnettuihin laajasti väestöä koskettaviin seurantatietoihin, kuten kouluterveyshuollon kyselyn tuloksiin ja sairastuvuusindeksiin. Hyvinvoinnin ja terveyden edistämisen toimenpiteiden vaikuttavuutta seurataan kansallisen TEAviisarin ja hyvinvoinnin ja terveyden edistämisen prosessi-indikaattoreiden avulla. Vuosiraportit ja hyvinvointikertomus käsitellään valtuustossa ja ovat ajankohtaisesti luettavissa Sähköisestä Hyvinvointikertomuksesta.

## 2. Taloudellinen tilanne ja kehitysnäkymät

### 2.1 Yleinen taloudellinen tilanne

Katsaus yleiseen taloustilanteeseen perustuu valtiovarainministeriön taloudelliseen katsaukseen (syyskuu 2024).

Suomen talouden taantuman pohja näyttäisi olevan ohitettu. Vuositasolla BKT kuitenkin supistuu 0,2 prosenttia vuonna 2024. Inflaation hidastuminen ja korkojen kääntyminen laskuun yhdessä kotitalouksien kohtuullisen hyvän tulokehityksen kanssa lisäävät kotitalouksien käytettävissä olevia tuloja ja kulutusta. Investoinnit kääntyvät kasvuun vuonna 2025. BKT kasvaa 1,7 prosenttia vuonna 2025 ja 1,5 prosenttia vuonna 2026. Julkisiin menoihin kohdistuvat säästöt ja verojen korotus hidastavat kotimaisen kysynnän kasvua ja nostavat hintoja ennustejakson alussa, kun taas työllisyystoimet kasvattavat työn tarjontaa läpi ennustejakson. Työllisyys laskee vuonna 2024, mutta kasvaa vuodesta 2025 lähtien tuotannon kasvun ja työllisyystoimien ansiosta. Vuoteen 2026 mennessä 15–64-vuotiaiden työllisyysaste nousee 74,1 prosenttiin ja työttömyysaste laskee 7,2 prosenttiin.

Julkisyhteisöjen alijäämän arvioidaan olevan 3,7 prosenttia suhteessa bruttokansantuotteeseen vuonna 2024. Alijäämä alkaa kuitenkin vähitellen supistua talouden elpymisen sekä hallituksen toimien myönteisellä vaikutuksella. Vuonna 2025 alijäämä on 3,2 prosenttia ja vuonna 2028 2,1 prosenttia. Valtionhallinnon ja paikallishallinnon suuret alijäämät sekä talouden heikko suhdanne kasvattavat velkasuhdetta nopeasti ennustejakson alussa. Tänä vuonna velkasuhde nousee yli 80 prosentin suhteessa BKT:hen, josta se kasvaa vähitellen 86 prosenttiin vuonna 2028. Kestävyysvajeen arvioidaan olevan 2 % suhteessa BKT:hen.

#### Keskeiset ennusteluvut

	2023	2024	2025	2026	2027
BKT markkinahintaan, määrän muutos, %	-1,2	-0,2	1,7	1,5	1,3
Bruttokansantuote, mrd.euroa	275	279	290	301	312
Kuluttajahintaindeksi, muutos %	6,2	1,8	1,4	1,3	1,8
Työttömyysaste, % (Tilastokeskus)	7,2	8	7,6	7,2	6,6
Työllisyysaste, %	73,6	72,8	73,1	74,1	75,0
Julkisyhteisöjen rahoitusjäämä suhteessa BKT:een, %	-2,9	-3,7	-3,2	-2,6	-2,3
Julkisyhteisöjen bruttovelka, suhteessa BKT:een, %	76,6	81,7	84,0	84,8	85,2

### 2.2 Kuntatalouden näkymät

Katsaus perustuu valtiovarainministeriön kuntatalousohjelmaan vuodelle 2025 (syyskuu 2024).

Kuntatalouden tilanne heikkenee vuonna 2024 jyrkästi, kun viime vuoteen kohdistuneet poikkeukselliset verorahoituserät poistuvat vahvistamasta kuntataloutta. Kuntatalouden toiminnan ja investointien rahavirran arvioidaan heikkenevän vuonna 2024 noin miljardi euroa negatiiviseksi. Kuntatalouden tulojen ja menojen epätasapaino syvenee edelleen lähivuosina erityisesti kasvavien kustannusten, investointipaineiden ja sote-uudistukseen liittyvien valtionosuuksien täsmäytysten ja takaisinperinnän seurauksena. Hallituksen päätösten nettovaikutus on kokonaisuudessaan kuntataloutta hieman vahvistava, vaikka kuntien tehtävien ja velvoitteiden purkamisesta arvioituja säästöjä onkin maltillistettu aiemmin arvioidusta. Kuntatalouden

toiminnan ja investointien rahavirta uhkaa heikentyä vuosina 2025–2028 noin 1,9–2,1 mrd. euroa negatiiviseksi. Vuonna 2023 kuntatalouden lainakanta oli noin 19,9 mrd. euroa, ja painelaskelmassa se uhkaa nousta tarkastelujakson lopulla 28,0 mrd. euroon. Tulojen ja menojen merkittävä epätasapaino edellyttää palveluiden sopeuttamista käytettävissä oleviin tuloihin.

Vuonna 2025 kuntien verotulojen ennustetaan kasvavan 4,2 prosenttia vuodesta 2024. Vuonna 2025 kunnallisveron tuoton arvioidaan olevan noin 10,3 mrd. euroa ja kuntien yhteisöveron tuotoksi arvioidaan 1,8 mrd. euroa. Kiinteistöveron tuotto olisi arvion mukaan noin 2,4 mrd. euroa vuonna 2025. Kunnallisveron tuottoon vaikuttavat kehyskaudella hallitusohjelmaan ja julkisen talouden sopeutukseen liittyvät veroperustemuutokset sekä tulo- ja työllisyyskehitys. Yhteisöveron tuoton ennustamisen lähtökohtana on viimeisimmän valmistuneen verotuksen mukainen yhteisövero, jota muutetaan arvioidun tuloskehityksen mukaisesti. Tämän lisäksi ennusteessa otetaan huomioon veroperustemuutokset.

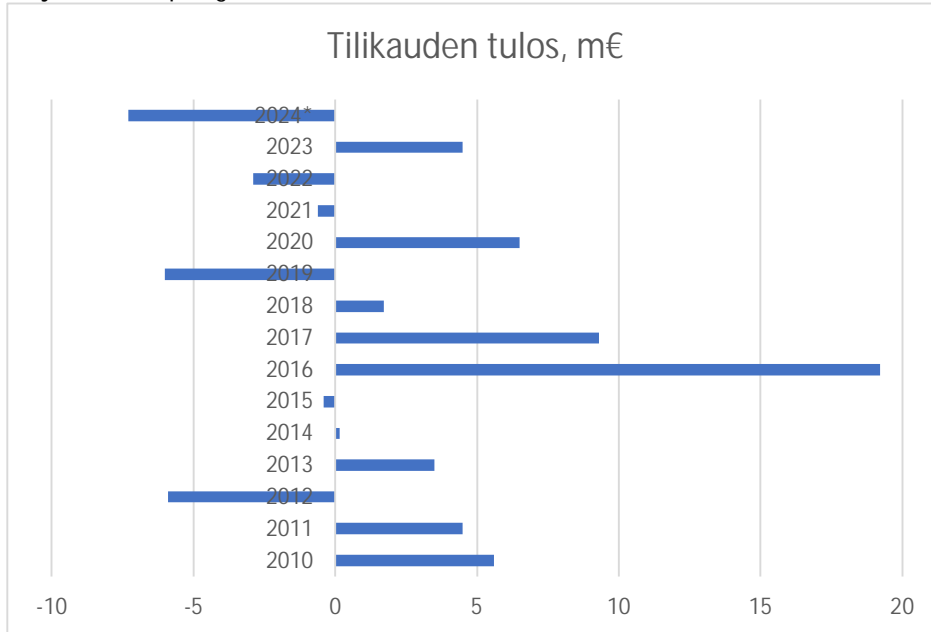
Kuntatalousohjelmassa kuntien rahoitusaseman muutosta arvioidaan koko maan näkymien ohella myös kuntakokoryhmittäin. Kevään 2024 kuntatalousohjelmaan verrattuna kuntatalouden lähivuosien kehitysnäkymät ovat heikentyneen koko maan tasolla ja kuntakokoryhmittäin. Kunnallisveron laskennallinen korotuspaine kasvaa tarkastelukauden loppua kohden mentäessä koko maan tasolla, mutta vuonna 2028 tilanne tasoittuu vuoden 2023 valtionosuuksien takaisinperinnän ja hallitusohjelman mukaisen peruspalvelujen valtionosuuden indeksijarrun poistuessa. Erityisesti pienemmissä kuntakokoryhmissä laskennallinen veroprosentin korotuspaine kasvaa joinakin vuosina merkittävästi.

Laskennallinen korotuspaine näkyy myös negatiivisena vuosikatteena ja tilikauden tuloksena. Veropohjan rapautuminen voi olla kasvava uhka varsinkin pienemmissä kuntakokoryhmissä, jos kehitys jatkuu väestöennusteen mukaisesti. Tarkastelujakson aikana toiminnan ja investointien rahavirta laskee koko maan tasolla ja kaikissa kuntakokoryhmissä negatiiviseksi. Heikkenevää toiminnan ja investointien rahavirtaa tarkasteluperiodilla selittävät merkittävältä osin nettoinvestointien pysyminen korkealla tasolla erityisesti suurissa kaupungeissa sekä sote-uudistuksen verohäntien poistuminen.

### 2.3 Ylöjärven taloudelliset lähtökohdat

2010-luvulla Ylöjärven talous oli suhteellisen vakaalla pohjalla. Tilikaudet olivat pääsääntöisesti ylijäämäisiä. Investointien määrä pidettiin varsinkin viimeisinä vuosina maltillisella tasolla ja kaupunkistrategiassa ollut tavoite, että velkamäärä ei kasva valtuustokaudella, saavutettiin. Velkamäärä asukasta kohti laskettuna jopa laski.

## Ylöjärven kaupungin tilikauden tulos vuosina 2010-2024

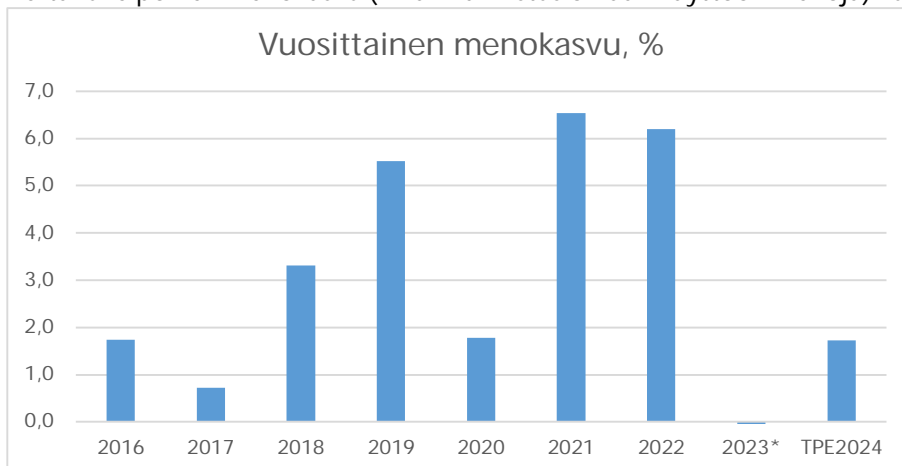


\*arvio

2010 vuosikymmenen viimeisinä vuosina talous tuloslaskelman kautta tarkasteltuna kiristyi. Vuosi 2019 oli tappiollinen ja vuoden 2020 tuloksen kääntyminen positiiviseksi johtui pitkälti valtion merkittävistä koronatuista. Myös vuosien 2021 ja 2022 tulos oli negatiivinen. Vuoden 2023 tulos oli positiivinen, mutta 2024 tilinpäätösennuste näyttää jälleen kääntyvän negatiiviseksi. Keskeinen syy viime vuosien talouden liikumavaran tiukentumiselle on ollut kantokykyyn nähden liian korkea vuosittainen menokasvu käytettäviin tuloihin nähden sekä valtion kuntarahoituksessa tapahtuneet muutokset.

Pidemmän tähtäyksen talouden tasapainotilan edellytys olisi, että tulos on vuosittain useamman miljoonaa euroa positiivinen. Tällöin investointeja pystytään rahoittamaan mahdollisimman paljon käyttötalouden tulo-rahoituksella velkarahoituksen sijaan. Tämä tavoite korostuu investointien määrän ollessa suurta.

## Vertailukelpoinen menokasvu (ilman valmistus omaan käyttöön menoja) vuosina 2016–2024



\*vuodet 2015 ja 2016 ilman liikelaitoksia ja vuodet 2021 ja 2022 ilman rokotus-, hoito- yms. koronakuluja. Vuonna 2023 menot pienenevät 96,4 % vuoteen 2022 verrattuna hyvinvointialueuudistuksen vaikutuksesta.

Investointitaso tulee säilymään korkealla lähivuosina. Investointiohjelma sisältää useita isoja kouluhankkeita. Kasvuohjelman mukainen kasvu edellyttää myös laajaa kunnallisteknistä rakentamista. Investointien määrän kasvu aiheuttaa paineita velkaantumisen hallintaan varsinkin, mikäli toiminnasta ei jää katetta investointien rahoittamiseen.

Kaupunginhallitus päätti kesäkuun kokouksessaan suunnittelukehyksestä talousarvion valmistelun pohjaksi. Näiden hallituksen päättämien suuntaviivojen pohjalta kaupunginjohtaja antoi elokuussa yksityiskohtaisemat talousarvion valmisteluohjeet lautakunnille. Lautakunnat käsittelivät osastojen valmistelemat talousarvioesitykset syyskuun loppuun mennessä. Lautakuntien käsittelyn jälkeen nettomenot jäivät hieman alle annetun suunnittelukehyksen.

### 3 Talousarvion kokonaistaloudellinen arviointi

#### 3.1 Tuloslaskelma

Talousarvion ja -suunnitelman kokonaistaloudellinen kuva välittyy tuloslaskelmasta ja rahoituslaskelmasta. Oheinen tuloslaskelma on laadittu ulkoisista tuotoista ja kuluista. Käyttötalousosan (luku 7.) toimielinkoh-  
taisissa tuloslaskelmissa on ulkoisten erien lisäksi esitetty eriteltyinä sisäiset erät eli hallintokuntien välinen laskutus.

Tuloslaskelmassa suunnitelmavuosien osalta on käytetty kahden prosentin laskennallista korotusta edellis-  
vuoteen toimintatuottojen ja toimintakulujen osalta. Kunnallisverotuloarviot on laskettu 0,5 prosenttiyksikön korotuksella. Suunnitelmavuodet sisältävät työllisyyden hoidon kokonaisuuteen kohdistuvan laskennal-  
lisen säästötavoitteen. Myös lukion laajennuksen (LisäValo-hanke) aiheuttama vuokratululisäys on huomi-  
oitu.

TULOSLASKELMA/ULKOISET ERÄT

	TP 2023	TA+MUUT. 2024	TA 2025	Ero%	SV 2026	SV 2027
<b>TOIMINTATUOTOT</b>						
MYYNITUOTOT	4 003 317	3 923 141	3 540 253	-9,8	3 611 058	3 683 280
MAKSUTUOTOT	3 664 042	3 415 500	3 458 300	1,3	3 527 466	3 598 016
TUET JA AVUSTUKSET	1 723 475	1 280 000	753 600	-41,1	738 072	852 834
MUUT TOIMINTATUOTOT	12 023 544	7 959 550	9 121 000	14,6	9 753 420	10 388 488
<b>TOIMINTATUOTOT</b>	<b>21 414 377</b>	<b>16 578 191</b>	<b>16 873 153</b>	<b>1,8</b>	<b>17 630 016</b>	<b>18 522 618</b>
<b>VALMISTUS OMAAN KÄYTTÖÖN</b>	<b>6 506 044</b>	<b>2 550 000</b>	<b>5 360 000</b>	<b>110,2</b>	<b>5 467 200</b>	<b>5 576 544</b>
<b>TOIMINTAKULUT</b>						
HENKILÖSTÖKULUT	-68 202 167	-70 665 295	-71 714 764	1,5	-73 121 271	-74 668 498
PALKAT JA PALKKIOT	-54 885 214	-57 231 547	-58 056 519	1,4	-59 188 433	-60 451 862
HENKILÖSIVUKULUT	-13 316 954	-13 433 748	-13 658 245	1,7	-13 932 838	-14 216 636
ELÄKEKULUT	-11 108 634	-11 261 381	-12 119 680	7,6	-12 364 289	-12 614 601
MUUT HENKILÖSIVUKULUT	-2 208 319	-2 172 367	-1 538 565	-29,2	-1 568 549	-1 602 035
PALVELUJEN OSTOT	-30 669 904	-26 967 345	-33 271 162	23,4	-33 163 832	-33 327 028
AINEET, TARVIKKEET JA TAVARAT	-11 653 663	-10 551 108	-11 628 641	10,2	-11 857 034	-12 094 149
AVUSTUKSET	-3 841 113	-3 937 831	-4 942 580	25,5	-5 038 372	-5 139 139
MUUT TOIMINTAKULUT	-5 093 807	-5 448 550	-5 582 658	2,5	-5 990 232	-6 419 247
<b>TOIMINTAKULUT</b>	<b>-119 460 654</b>	<b>-117 570 129</b>	<b>-127 139 805</b>	<b>8,1</b>	<b>-129 170 741</b>	<b>-131 648 061</b>
<b>TOIMINTAKATE</b>	<b>-91 540 233</b>	<b>-98 441 938</b>	<b>-104 906 652</b>	<b>6,6</b>	<b>-106 073 525</b>	<b>-107 548 899</b>
<b>VEROTULOT</b>	<b>82 004 076</b>	<b>80 057 000</b>	<b>84 310 000</b>	<b>5,3</b>	<b>93 435 000</b>	<b>97 135 000</b>
<b>VALTIONOSUUDET</b>	<b>27 396 859</b>	<b>25 734 000</b>	<b>27 149 000</b>	<b>5,5</b>	<b>27 691 980</b>	<b>28 245 820</b>
<b>RAHOITUSTUOTOT JA -KULUT</b>						
KORKOTUOTOT	461 872	466 500	469 000	0,5	469 000	469 000
MUUT RAHOITUSTUOTOT	2 205 318	1 509 400	1 469 000	-2,7	1 469 000	1 469 000
KORKOKULUT	-3 072 291	-3 246 000	-3 600 000	10,9	-4 100 000	-4 600 000
MUUT RAHOITUSKULUT	-807 128	-415 000	-385 000	-7,2	-385 000	-385 000
<b>RAHOITUSTUOTOT JA -KULUT</b>	<b>-1 212 229</b>	<b>-1 685 100</b>	<b>-2 047 000</b>	<b>21,5</b>	<b>-2 547 000</b>	<b>-3 047 000</b>
<b>VUOSIKATE</b>	<b>16 648 474</b>	<b>5 663 962</b>	<b>4 505 348</b>	<b>-20,5</b>	<b>12 506 455</b>	<b>14 784 921</b>
<b>POISTOT JA ARVONALENTUMISET</b>						
SUUNNITELMAN MUKAISET POISTOT	-12 186 262	-13 176 879	-10 328 423	-21,6	-11 530 000	-13 230 000
ARVONALENTUMISET	-6 135	0	0		0	0
<b>POISTOT JA ARVONALENTUMISET</b>	<b>-12 192 397</b>	<b>-13 176 879</b>	<b>-10 328 423</b>	<b>-21,6</b>	<b>-11 530 000</b>	<b>-13 230 000</b>
<b>TILIKAUDEN TULOS</b>	<b>4 456 077</b>	<b>-7 512 917</b>	<b>-5 823 075</b>	<b>-22,5</b>	<b>976 455</b>	<b>1 554 921</b>
<b>POISTOERON MUUTOS</b>	<b>-5 403 343</b>	<b>1 126 658</b>	<b>861 128</b>	<b>-23,6</b>	<b>845 404</b>	<b>829 847</b>
<b>VARAUSTEN MUUTOS</b>	<b>6 500 000</b>	<b>0</b>	<b>0</b>		<b>0</b>	<b>0</b>
<b>TILIKAUDEN YLIJÄÄMÄ/ALIJÄÄMÄ</b>	<b>5 552 735</b>	<b>-6 386 259</b>	<b>-4 961 947</b>	<b>-22,3</b>	<b>1 821 859</b>	<b>2 384 768</b>



Tuloslaskelma osoittaa, riittääkö tulo-rahoitus palvelutoiminnan menoihin, korko- ja muihin rahoitusmenoihin, pitkävaikutteisen omaisuuden jaksottamisesta aiheutuviin poistoihin ja arvonalentumisiin. Vakaan talouden lähtökohdanna on, että toiminnan menot sopeutetaan keskeisten tuloerien kehitykseen.

Toimintatuotot muodostuvat myynti- ja maksutuotoista, tuista ja avustuksista ja muista toimintatuotoista. Myyntituottoja on budjetoitu kuluvaan vuoteen vähemmän. Tämä selittyy omaan käyttöön valmistettavien investointeihin liittyvän laskutuksen maltillisella budjetoinnilla. Maksutuotoissa varhaiskasvatuksen hoitopäivämaksuja on budjetoitu aiempaa vähemmän, mutta vapaa-aikapuolella asiakasmaksuja sitä vastoin enemmän. Kokonaisuutena maksukertymän ennakoidaan olevan kuluvaan vuoden kaltainen. Tukien ja avustusten tulokertymää pienentää työllisyyden hoidon uudistukseen liittyvä työllistämistukileikkaus sekä valtion opetuksen hankerahoituksen supistukset. Muihin toiminnantuottoihin sisältyviin maanmyyntituloihin on suunnittelukehityksen mukaisesti budjetoitu 2,5 milj. euroa eli 0,5 milj. euroa aiempaa enemmän. Myös asuntojen ja tonttien vuokria on budjetoitu aiempaa enemmän. Kaiken kaikkiaan toiminnantuottoja on budjetoitu noin 300 000 euroa kuluvaan vuoteen enemmän.

Toimintakulut muodostuvat henkilöstökuluista, palvelujen ostosta, aineiden, tarvikkeiden ja tavaroiden ostosta, avustuksista, vuokrista ja muista kuluista. Toimintakulujen merkittävin erä on henkilöstökulut, joiden osuus vuoden 2025 talousarvion ulkoisista menoista on 56,4 %. Voimassa oleva virka- ja työehtosopimuskausi päättyy 30.4.2025. Tulevan sopimuskauden mahdollisiin palkkojen yleiskorotuksiin on talousarviossa varauduttu kahdella prosentilla. Korotusvara on laskettu koko vuodelle, eli se kattaa kesken vuotta voimaan astuvat kahta prosenttia suuremmatkin korotukset. Työnantajan eläkemaksut ovat Kevan kunta-kohtaisten ennusteiden mukaan hieman nousemassa, samoin sosiaaliturvamaksu. Työttömyysvakuutusmaksu on sitä vastoin selvästi laskelmassa. Kokonaisuudessaan palkoista perittävät sivukulut ovat laske-massa, mutta työnantajan maksamat tasausmaksut sitä vastoin nousevat sivukulujen laskua vastaavan määrän.

Inflaatioennusteet ovat maltillisia vuodelle 2025. Yleinen kustannusten kasvu on huomioitu talousarviossa kahtena prosenttina. Tiettyjen hyödykkeiden, esimerkiksi energian, hintojen muutokset voivat poiketa tästä. Tiedossa olevat korkeammat kustannuskasvut on huomioitu erikseen.

Toimintakulujen kasvuksi vuoden 2024 talousarvioon nähden muodostuu peräti 8,2 prosenttia. Toimintaku-luja kasvattaa TE-uudistuksen myötä kaupungille tulevat lisäkustannukset. Lisäksi toimintakuluja nostaa val-mistus omaan käyttöön- erän kasvu. Vertailukelpoinen toimintakulujen kasvu ilman oman käytön valmis-tuskustannuksia ja TE-uudistuksen aiheuttamia lisäkuluja olisi noin 1,8 prosenttia, eli kustannusten perus-kasvu on maltillista.

Toimintakate (nettomenot) on tuloslaskelman ensimmäinen välitulos. Se kertoo kuinka paljon käyttötalou-den kuluista jää katettavaksi verotuloilla ja valtionosuuksilla. Toimintakate on kunnan tuloslaskelmassa aina alijäämäinen. Vuoden 2025 toimintakate on -104,9 milj. euroa.

## Verotulot

Verotulot koostuvat kunnan tuloverosta, yhteisöveron tuotosta ja kiinteistöverosta.

Nykyiset veroprosentit ovat:

- Tulovero	8,4 %
- Kiinteistövero	
- yleinen veroprosentti	
- rakennukset	0,98 %
- maapohja	1,30 %
- vakituiset asuinrakennukset	0,41 %
- muut asuinrakennukset	1,00 %
- rakentamaton rakennuspaikka	3,00 %
- voimalaitokset	3,10 %

Talousarvio on laadittu nykyisillä veroprosenteilla, eikä niihin esitetä korotusta vuodelle 2025. Suunnitelma-  
vuosille 2026–2027 on budjetoitu 0,5 prosenttiyksikön veronkorotus.

Hallituksen esittämät veroperustemuutokset parantavat kunnallisveron tuottoa. Tuottoa parantavat ansio-  
tulovähennyksen korvaaminen työtulovähennyksellä ja eläketulovähennyksen pienentäminen. Ensi vuo-  
desta alkaen on esitetty alennettavaksi työttömyysvakuutus- ja päivärahamaksuja. Kyseiset maksut ovat  
vähennyskelpoisia ja parantavat näin ollen kunnallisveron tuottoa. Sitä vastoin ansiotuloverotuksen indeksi-  
tarkistus pienentää kunnallisveron tuottoa.

Yhteisöveron kehitykseen liittyy tällä hetkellä epävarmuutta. Loppukesästä alkanut yhteisöveron verovuo-  
den 2024 ennakkoverojen heikko kehitys on jatkunut. Loppuvuoden kehitys ei näillä näkymin näytä piristy-  
misen merkkejä ja näin ollen yhteisöveron ennusteita on madallettu aiemmista vuodelle 2025.

Kunnallisveron veropohjan eli ansiotulojen ennakoidaan kasvavan vuosittain 3,5–4 prosenttia vuosina  
2025–2027.

Verotuloarviot (1 000 €)

Verolaji	TP2023	TPE2024	TA2025	SV2026	SV2027
Tulovero	65 561	64 647	68 136	76 686	79 884
<i>Muutos %</i>	<i>-50,8</i>	<i>-1,4</i>	<i>5,4</i>	<i>12,5</i>	<i>4,2</i>
Yhteisövero	8 445	7 225	7 185	7 560	8 062
<i>Muutos %</i>	<i>-27,5</i>	<i>-14,5</i>	<i>-0,6</i>	<i>5,2</i>	<i>6,6</i>
Kiinteistövero	7 998	8 992	8 989	9 189	9 189
<i>Muutos %</i>	<i>3,7</i>	<i>12,4</i>	<i>0,0</i>	<i>2,2</i>	<i>0,0</i>
<b>VEROTULO KIRJATTAVA</b>	<b>82 004</b>	<b>80 864</b>	<b>84 310</b>	<b>93 435</b>	<b>97 135</b>
<i>Muutos %</i>	<i>-46,3</i>	<i>-1,4</i>	<i>4,3</i>	<i>10,8</i>	<i>4,0</i>

Valtionosuudet

Kunnan valtionosuusrahoitus muodostuu hallinnollisesti kahdesta osasta: kunnan peruspalvelujen valtion-  
osuudesta, jota hallinnoi valtiovarainministeriö, ja opetus- ja kulttuuritoimen valtionosuudesta, jota hallin-  
noi opetus- ja kulttuuriministeriö. Peruspalvelujen valtionosuus koostuu kuntien kustannuserojen sekä tulo-  
pohjan tasauksesta. Kustannuserojen laskentaperusteena ovat asukasmäärän ja ikärakenteen lisäksi erilai-  
set olosuhdetekijät. Tulopohjaa tasataan kunnan verotuloihin perustuvan valtionosuuden tasauksen kautta.

Opetus- ja kulttuuritoimen rahoituslain mukaisen rahoituksen euromääräisesti merkittävin osa on koulutuksen ylläpitäjille myönnettävä yksikköhintarahoitus lukiokoulutukseen ja ammatilliseen koulutukseen. Lisäksi opetus- ja kulttuuriministeriö myöntää perusopetukseen oppilaskohtaista lisärahoitusta ja rahoituksen muuhun opetus- ja kulttuuritoimintaan. Kuntien saamasta opetus- ja kulttuuritoimen valtionosuudesta vähennetään asukaskohtainen omarahoitusosuus lukiokoulutukseen ja ammatilliseen koulutukseen.

Valtiovarainministeriön ja opetus- ja kulttuuriministeriön valtionosuusrahoitus maksetaan kunnille yhtenä eränä kuukausittain.

TE-uudistus lisää kuntien valtionosuuksia. Toisaalta kunnallisveroja lisäävät veroperustemuutokset huomioidaan valtionosuuksissa vähentävästi. Kuntaliiton analyysin mukaan peruspalvelujen valtionosuus ilman TE-rahoitusta kasvaa erittäin niukasti, koska sote-uudistukseen liittyvät lisävähennykset astuvat voimaan.

Valtionosuudet on budjetoitu valtiovarainministeriön ja Kuntaliiton ennakkolaskelmien mukaisesti. Opetus- ja kulttuuriministeriön rahoituksen on ennakoitu laskevan 0,3 miljoonalla eurolla erityisryhmien pienentymisen vuoksi.

#### Rahoitustuotot ja -kulut

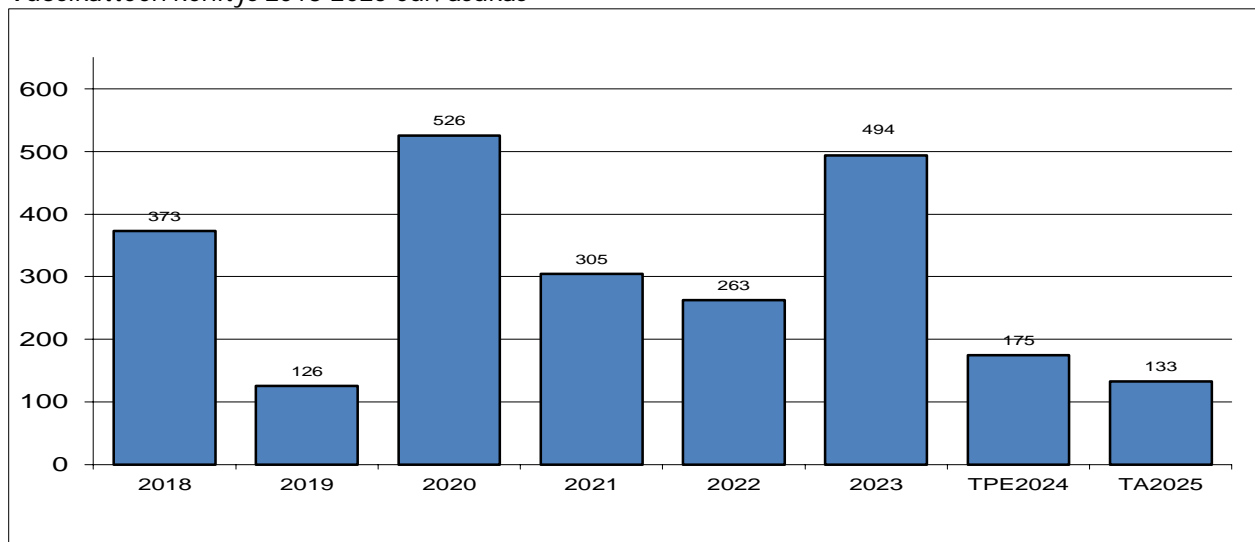
Rahoituksen nettomenoja kasvattavat lainanhoidon korkokulujen nousu. Uusi otettava lainarahoitus on budjetoitu 3% korolla. Tuottopuolen keskeisiä eriä on osinkotuotot, sijoitustoiminnan tuotot sekä Ylöjärven Vesi Oy:ltä perustamis- ja pääomalainoista saatavat korkotuotot.

#### Vuosikate

Vuosikate on tuloslaskelman välitulos, josta ilmenee, kuinka paljon tulorahoituksesta jää juoksevien toiminnan kulujen jälkeen käytettäväksi investointeihin. Mikäli vuosikate riittää kattamaan pitkävaikutteisista tuotantotehtävistä aiheutuneet kulut eli poistot, on kaupungin talous tuloslaskelman valossa tasapainossa.

Talousarvioesityksessä vuosikatteen muodostuu 4,5 milj. euroa, ja se kattaa alle puolet poistojen määrästä.

#### Vuosikatteen kehitys 2018-2025 eur/asukas



## Poistot

Poistot ovat kaupungin käyttöomaisuuden jaksotettuja vuosikuluja. Poistot on laskettu kaupunginvaltuuston hyväksymän poistosuunnitelman mukaisesti. Poistojen pienhankintarajaksi kaupunginhallitus on vahvistanut 10 000 euroa.

Poistot on kirjattu tulosyksiköille. Talonrakennuksen poistot on kirjattu tilapalveluille ja ne sisältyvät täten hallintokunnilta laskutettavaan sisäisiin vuokriin.

Poistojen kokonaismäärä on talousarviossa 10,3 milj. euroa laskien vuoden 2024 tasosta 2,8 miljoonalla eurolla huolimatta korkealla pysyvällä investointitasosta. Syynä poistojen määrän laskuun on poistosuunnitelman muutos, jolla kiinteiden rakennusten ja laitteiden poistot muunnettiin menojäätöpoistoista tasa-poistoiksi.

## Tilikauden tulos

Tuloslaskelman viimeinen välitulos kertoo tilikaudelle jaksotettujen tulojen ja menojen erotuksen. Positiivinen tulos lisää kaupungin vapaata omaa pääomaa tai kaupungin varauksia. Negatiivinen tulos syö omaa pääomaa eikä varauksia ole mahdollista tehdä.

Vuoden 2025 tulos on -5 823 075 euroa.

## Tilikauden ylijäämä/alijäämä

Tilikauden tuloksen jälkeen esitetään poistoeron muutos. Poistoeron muutos koostuu investointeihin tehtyjen varausten purusta. Purkaminen tehdään sitä mukaan, kun varauksen kohteena olevaa käyttöomaisuutta jaksotetaan poistojen avulla tuloslaskelmaan kuluksi. Näiden jälkeen muodostuu tilikauden ylijäämä/alijäämä. Tilikauden alijäämäksi muodostuu -4 961 947 euroa vuonna 2025.

## 3.2 Rahoituslaskelma

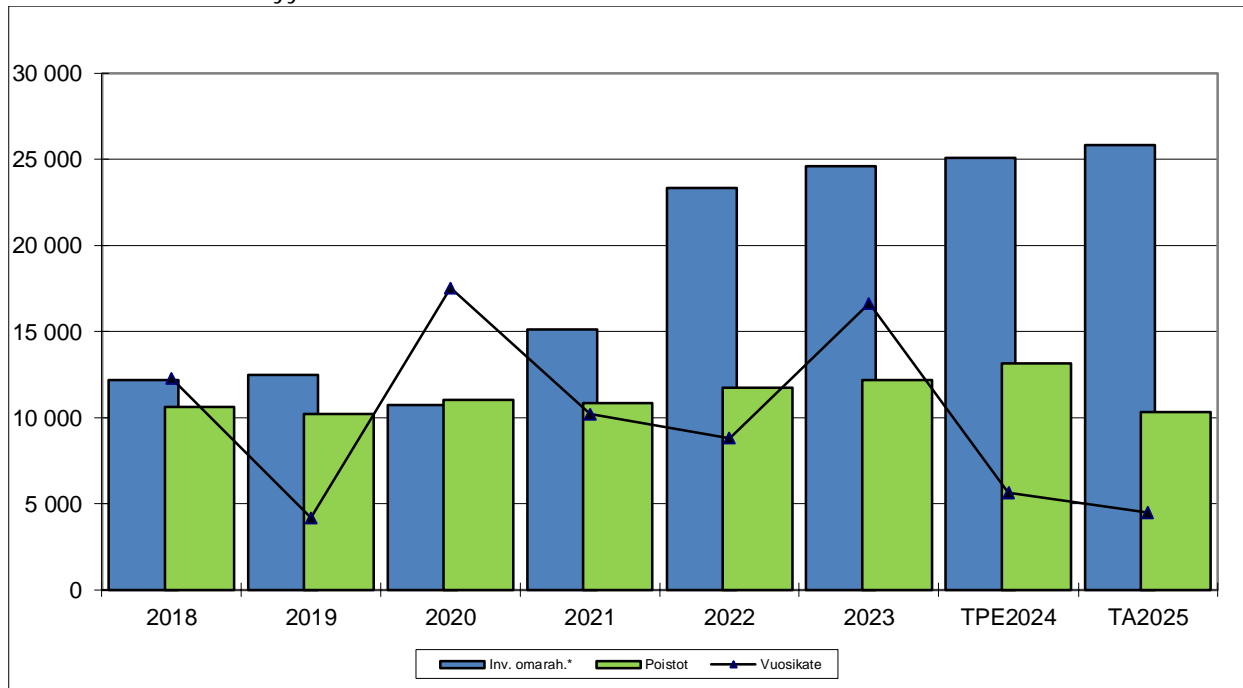
	TP 2023	TA+MUUT. 2024	TA 2025	SV 2026	SV 2027
<b>TOIMINNAN RAHAVIRTA</b>					
VUOSIKATE	16 648 474	5 663 962	4 505 348	12 506 455	14 784 921
TULORAHOITUKSEN KORJAUSERÄT	-5 714 444	-1 500 000	-2 500 000	-3 000 000	-3 500 000
	<b>10 934 031</b>	<b>4 163 962</b>	<b>2 005 348</b>	<b>9 506 455</b>	<b>11 284 921</b>
<b>INVESTOINTIEN RAHAVIRTA</b>					
INVESTOINTIMENOT	-25 106 941	-25 100 000	-25 848 000	-26 485 000	-24 500 000
RAHOITUSOSUUDET INVESTOINTIMENOIHIIN	500 141	0	0	0	0
PYSYVIEN VASTAAVIEN HYÖDYKKEIDEN LUOVUTUSTULOT	5 890 096	1 500 000	2 500 000	3 000 000	3 500 000
	<b>-18 716 705</b>	<b>-23 600 000</b>	<b>-23 348 000</b>	<b>-23 485 000</b>	<b>-21 000 000</b>
<b>TOIMINNAN JA INVESTOINTIEN RAHAVIRTA</b>	<b>-7 782 674</b>	<b>-19 436 038</b>	<b>-21 342 652</b>	<b>-13 978 545</b>	<b>-9 715 079</b>
<b>RAHOITUKSEN RAHAVIRTA</b>					
ANTOLAINAUKSEN MUUTOKSET					
ANTOLAINASAAMISTEN LISÄYS	-38 020	-50 000	-50 000	-50 000	-50 000
ANTOLAINASAAMISTEN VÄHENNYS	584 131	550 000	580 000	580 000	580 000
	<b>546 111</b>	<b>500 000</b>	<b>530 000</b>	<b>530 000</b>	<b>530 000</b>
LAINAKANNAN MUUTOKSET					
PITKÄAIKAISTEN LAINOJEN LISÄYS	23 500 000	33 183 000	36 550 000	29 630 000	26 320 000
PITKÄAIKAISTEN LAINOJEN VÄHENNYS	-14 040 000	-14 730 000	-15 190 000	-15 700 000	-16 600 000
LYHYTAIKAISTEN LAINOJEN MUUTOS	1 900 000	0	0	0	0
	<b>11 360 000</b>	<b>18 453 000</b>	<b>21 360 000</b>	<b>13 930 000</b>	<b>9 720 000</b>
MUUT MAKSUVALMIUDEN MUUTOKSET					
TOIMEKSIANTOJEN VAROJEN JA PÄÄOMIEN MUUTOKSET	-88 379	0	0	0	0
VAIHTO-OMAISUUDEN MUUTOS	2 328	0	0	0	0
SAAMISTEN MUUTOS	4 674 728	0	0	0	0
KOROTTOMIEN VELKOJEN MUUTOS	-8 309 362	0	0	0	0
	<b>-3 720 685</b>	<b>0</b>	<b>0</b>	<b>0</b>	<b>0</b>
<b>RAHOITUKSEN RAHAVIRTA</b>	<b>8 185 426</b>	<b>18 953 000</b>	<b>21 890 000</b>	<b>14 460 000</b>	<b>10 250 000</b>
<b>RAHAVAROJEN MUUTOS</b>	<b>402 752</b>	<b>-483 038</b>	<b>547 348</b>	<b>481 455</b>	<b>534 921</b>

Toiminnan rahoitusta tilikauden aikana tarkastellaan rahoituslaskelman avulla. Rahoituslaskelmassa esitetään erikseen tulorahoituksen ja investointien nettomäärä sekä rahoitustoiminnan eli anto- ja ottolainauksen, oman pääoman ja maksuvalmiuden muutosten nettomäärä. Näiden kahden nettomäärän erotus tai summa osoittaa kaupungin kassavarojen muutoksen tilikaudella.

Rahoituslaskelman antolainasaamisten lisäys sisältää 50 000 euron vuosittaisen varauksen hankkeiden välirahoitusta varten.

Vuonna 2025 tulorahoitus (vuosikate) kattaa investoinneista ainoastaan 17,4 prosenttia.

## Tulorahoituksen riittävyys 2018-2025



	2018	2019	2020	2021	2022	2023	TPE2024	TA2025
Inv. omarah.*	12 199	12 493	10 759	15 138	23 322	24 607	25 100	25 848
Poistot	10 656	10 231	11 036	10 874	11 754	12 186	13 176	10 328
Vuosikate	12 310	4 183	17 545	10 227	8 842	16 648	5 663	4 505

## Investoinnit

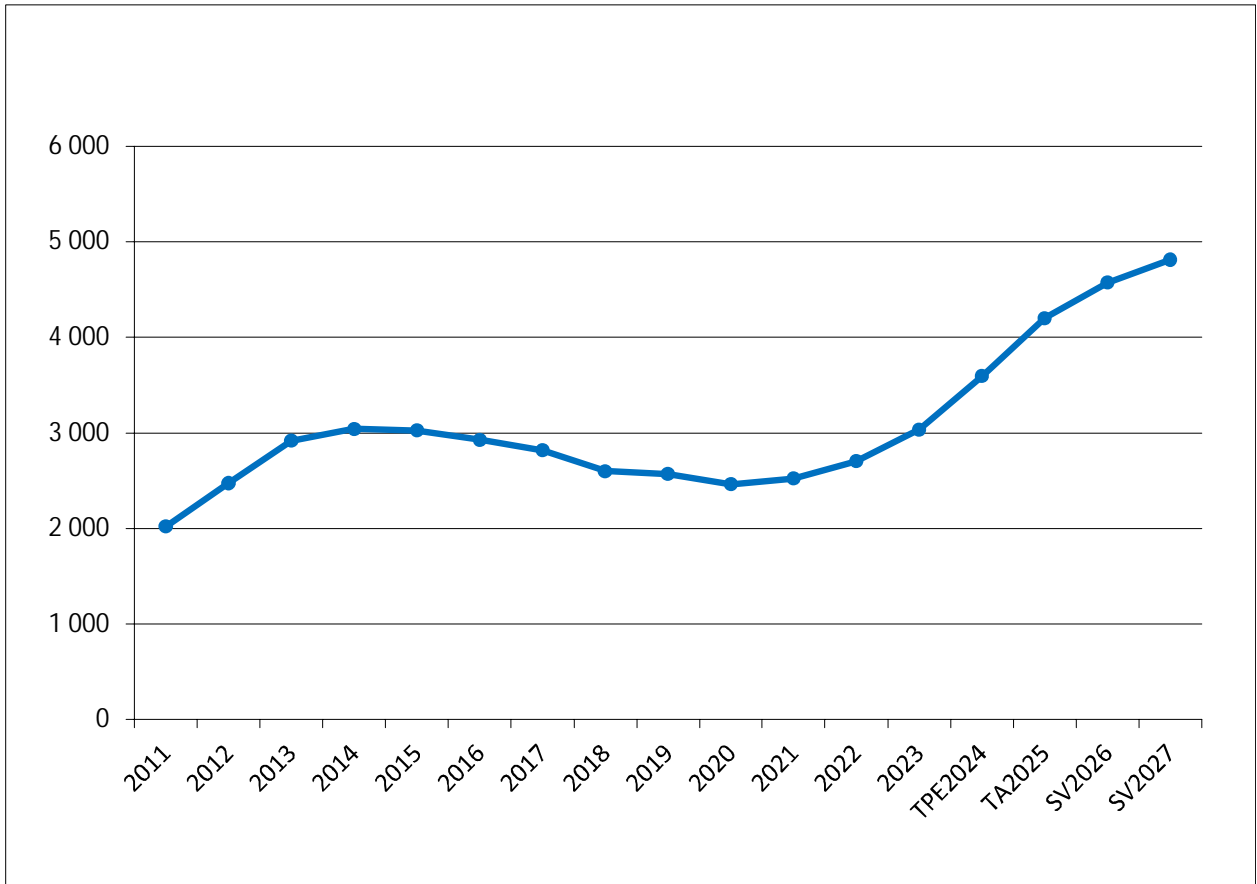
Vuonna 2025 investointimenot ovat 25,8 milj. euroa. Investointisuunnitelman tarkempi sisältö esitetään investointiohjelmassa talousarvion lopussa.

## Lainakanta

Rahoituslaskelma osoittaa, että velan määrä kasvaa voimakkaasti suunnittelukaudella. Rahoituslaskelman mukaan kaupunki lyhentää pitkäaikaisia lainoja 15,2 milj. euroa ja ottaa lisää uutta 36,6 milj. euroa vuonna 2025. Nettovelkaantumisen kasvaa täten 21,4 milj. eurolla.

Talousarvioesityksen mukainen laskennallinen lainakanta 31.12.2025 on 142,7 milj. euroa. Kaupungin lainamäärän kehitystä asukasta kohti kuvaa seuraava kuvio. Asukaskohtainen lainamäärä kasvaa 4 812 euroon vuoden 2027 loppuun mennessä.

Lainakanta euroa/asukas



#### 4. Talousarvion sitovuus

Talousarvion sitovia eriä ovat kuntalain mukaisesti valtuuston hyväksymät toiminnalliset ja taloudelliset tavoitteet ja niiden edellyttämät määrärahat ja tuloarviot. Talousarvio sitoo hallintokuntia toimielimittäin. Kaikki toimielimet ovat nettobudjetoituja, mikä merkitsee sitä, että toimielimiä sitoo valtuuston nähden toimintatuottojen ja toimintakulujen erotus eli toimintakate käsittäen sekä ulkoiset että sisäiset erät. Lisäinformaation tuottamiseksi lautakuntien tiedot on eritelty myös vastuualueittain.

Sitovuustaso: Toimielin	Lisäinformaatiotaso: Vastuualue
Keskusvaalilautakunta	Vaalit
Tarkastuslautakunta	Ulkoinen tarkastus
Kaupunginhallitus	Hallintopalvelut
	Henkilöstöpalvelut
	Talousoalvelut
	Kehitysoalvelut
Kasvatus- ja opetuslautakunta	Yhteisöpalvelut
	Peruskoulutus
	Lukiokoulutus
	Koululaisten iltapäivätoiminta
	Varhaiskasvatus
Hyvinvointilautakunta	Vapaa-aikapalvelut
Tekninen lautakunta	Hallinto ja kehittäminen
	Yhdyskuntatekniset palvelut
	Toimitilat
Ympäristölautakunta	Kaavoitus- ja maankäyttöpalvelut
	Lupa- ja valvontapalvelut

Investointiosan määrärahat sitovat vastuullisia lautakuntia projekteittain.

Investointilajeja ovat talonrakennusinvestoinnit, liikenneväyläinvestoinnit, yleisten alueiden investoinnit, koneet ja kalusto, maa- ja vesialueet, tietokoneohjelmistot, sekä osakkeet ja osuudet.

Vastuutoimieliin voi tehdä saman investointilajin kuluvan vuoden projektien kesken määrärahasiirtoja siten, että määrärahasiirron kohteena olevien projektien toteuttaminen ei vaarannu ja että muutoksen nettovai-  
kus on  $\pm 0$  euroa. Kohdentamattomista määrärahoista voidaan siirtää määrärahoja saman investointilajin projekteilla ja päinvastoin em. ehtoja noudattaen.

Tekninen lautakunta päättää talonrakennusinvestointien, liikenneväyläinvestointien ja yleisten alueiden investointien kohdentamattoman määrärahan käytöstä.

Vastuutoimieliin päättää kone- ja kalustoinvestoinneista, tietokoneohjelmisto -investoinneista ao. investoin-  
tilajin toimielimelle osoitetun kokonaismäärärahan puitteissa.

Investointiohjelmassa esitetty aluejako on ainoastaan informatiivinen ilman sitovuusvaikutuksia.

Rahoituksessa sitovia ovat:

- Tuloslaskelmassa verotuloarvio, valtionosuusarvio, rahoitustuotot ja -kulut
- Rahoituslaskelmassa lainakannan muutos on enimmäismäärä.



## 5. Talousarvion seuranta

Talousarvion toiminnallisten tavoitteiden, määrärahojen ja tuloarvioiden seuranta suoritetaan säännöllisesti.

Kaupunginhallitukselle raportoidaan neljännesvuosittain talousarvion toteutumisesta.

Kesäkuun lopun tilanteesta laadittava osavuosikatsaus on laajempi selvitys väestön, työttömyyden ja verotulojen kehityksestä, strategisten tavoitteiden toteutumisesta ja määrärahojen käytöstä. Raportti toimitetaan kaupunginhallituksen lisäksi kaupunginvaltuustolle.

Osastojen seurannan tulee olla jatkuvaa, ja poikkeamiin toiminnan tavoitteiden toteutumisessa tai määrärahojen käytössä tulee puuttua välittömästi.

Talousarvioperusteluissa on vastuualueittain nimetty tilivelvolliset vastuuhenkilöt, jotka myös vastaavat seurannasta. Hallintokuntien tulee nimetä tehtäväalueitasoiset ja kustannuspaikkatasoiset vastuuhenkilöt käyttötaloussuunnitelmien vahvistamisen yhteydessä.

## 6. Konsernin tytäryhtiölle asetetut tavoitteet

Ylöjärven kaupungin konserniin kuuluu 7 tytäryhteisöä: Ylöjärven Vesi Oy (100 %), Ylöjärven Jäähalli Oy (99,9 %), Ylöjärven Yrityspalvelut Oy (100 %), Kiinteistö Oy Ylöjärven Työtuvat (100 %), Kiinteistö Oy Kurun kotikonnut (100 %), As Oy Viljakkalan Viertotie (65,55 %) ja As Oy Ylöjärven Aureen rivi (55 %).

Omistajaohjauksella huolehditaan siitä, että kaupungin tytäryhteisöjen toiminnassa otetaan huomioon kuntakonsernin kokonaisuus. Kaupungin tytäryhteisön hallituksen kokoonpanossa huomioidaan yhteisön toiminnan edellyttämä asiantuntemus. Tytäryhteisön hallitus vastaa asianmukaisen taloudenhoidon järjestämisestä. Tytäryhteisöjen hallitusten tulee toimittaa kaupungille tiedot huomattavista investoinneista sekä yhteisöjen toimintaan liittyvistä olennaisista riskeistä ja epävarmuustekijöistä sekä raportoida toimintaan ja taloudestaan kaupungin osavuosisikatsauksen yhteydessä.

Keskeisimmille tytäryhtiöille asetetaan seuraavat tavoitteet vuodelle 2025:

### Ylöjärven Vesi Oy

1. Yhtiö toteuttaa kaupungin kanssa sovitut investointien yhteishankkeet.
2. Yhtiö tekee suunnitelmallisesti verkoston korjausinvestointeja korjausvelka-analyysiin perustuvan kunnostussuunnitelman mukaisesti.
3. Tilikauden tulos on positiivinen.
4. Yhtiö toteuttaa asiakastytyväisyysmittauksen.
5. Yhtiö osallistuu aktiivisesti vesihuoltolaitosten toiminta-alueiden päivitystyöhön.

### Ylöjärven Yrityspalvelu Oy

1. Tilikauden tulos on positiivinen.
2. TE-uudistuksen vaikutusten huomioiminen toiminnassa.
3. Laadullisten kriteerien tarkempi huomioiminen tonttiluovutuksissa (esim. työpaikkavaikutukset, talousvaikutukset, kaupunkikuva).
4. Mapston tavoitteiden mukaisen tonttimyynnin toteuttaminen huomioiden yritysalueiden profilointi.

### Ylöjärven Jäähalli Oy

1. Tilikauden tulos on tasapainoinen ja positiivinen tulevan kolmen vuoden tarkastelujaksolla.
2. Yhtiöllä on ajantasainen keskipitkän aikavälin taloussuunnitelma investoinneista, toiminnan tuotoista ja menoista sekä toiminnan rahoituksesta huomioiden kaupungin ostojen ja tukien vaikutus asiakashinnoitteluun.
3. Yhtiöllä on ajantasainen viiden vuoden suunnitelma peruskorjauksista.
4. Yhtiö toteuttaa asiakastytyväisyysmittauksen.

### Kiinteistö Oy Ylöjärven Työtuvat

1. Tilikauden tulos on positiivinen.
2. Yhtiöllä on ajantasainen viiden vuoden suunnitelma peruskorjauksista.

3. Yhtiöllä on keskipitkän aikavälin taloussuunnitelman investoinneista, toiminnan tuotoista ja menoista sekä toiminnan rahoituksesta.
4. TE-uudistuksen vaikutusten huomioiminen yhtiön toimintaan.

#### Kiinteistö Oy Kurun Kotikonnut

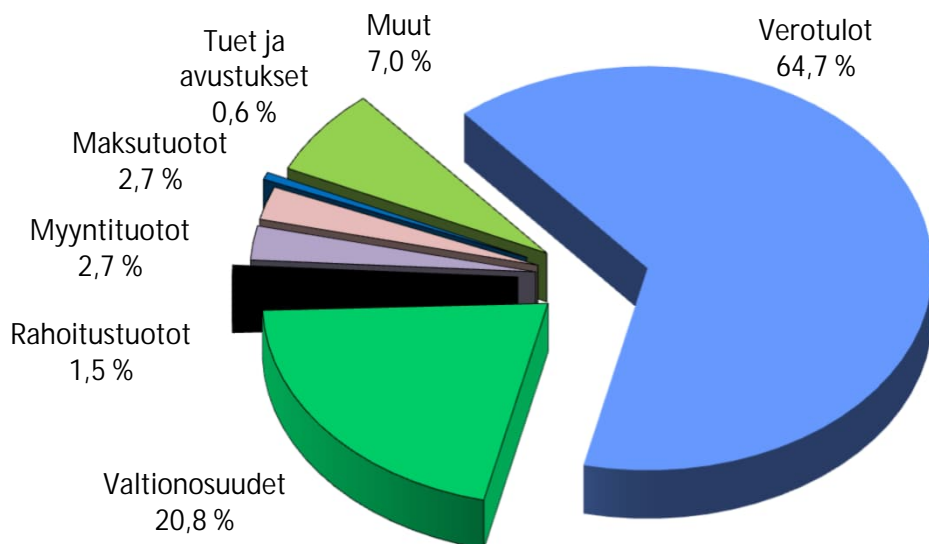
1. Tilikauden tulos on positiivinen.
2. Yhtiöllä on ajantasainen viiden vuoden suunnitelma peruskorjauksista.
3. Toiminnallinen käyttöaste säilyy vähintään nykyisellä tasolla ja toteutetaan tarpeelliset asuntokannan päivitykset huomioiden tekninen kunto.
4. Yhtiö toimeenpanee energiansäästösuunnitelmaa.



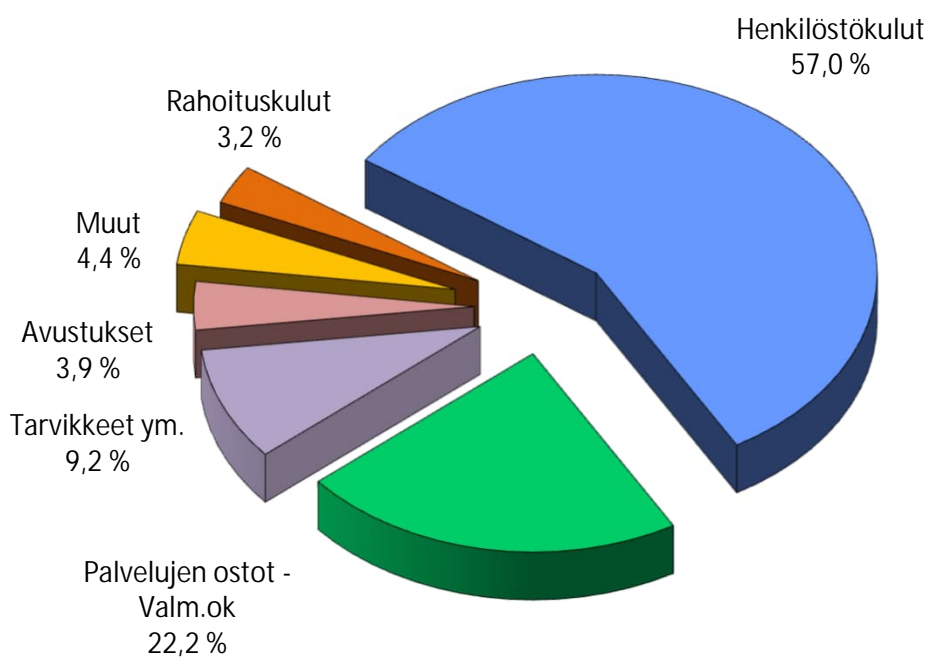
## 7. Käyttötalousosa



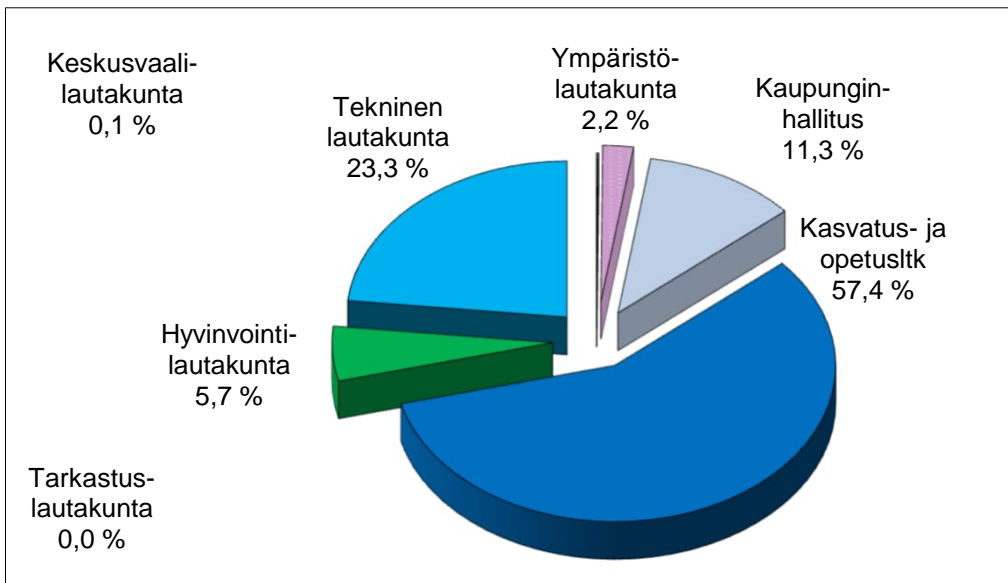
## Tuloslaskelman 2025 ulkoiset tuotot yhteensä 130,3 milj. €



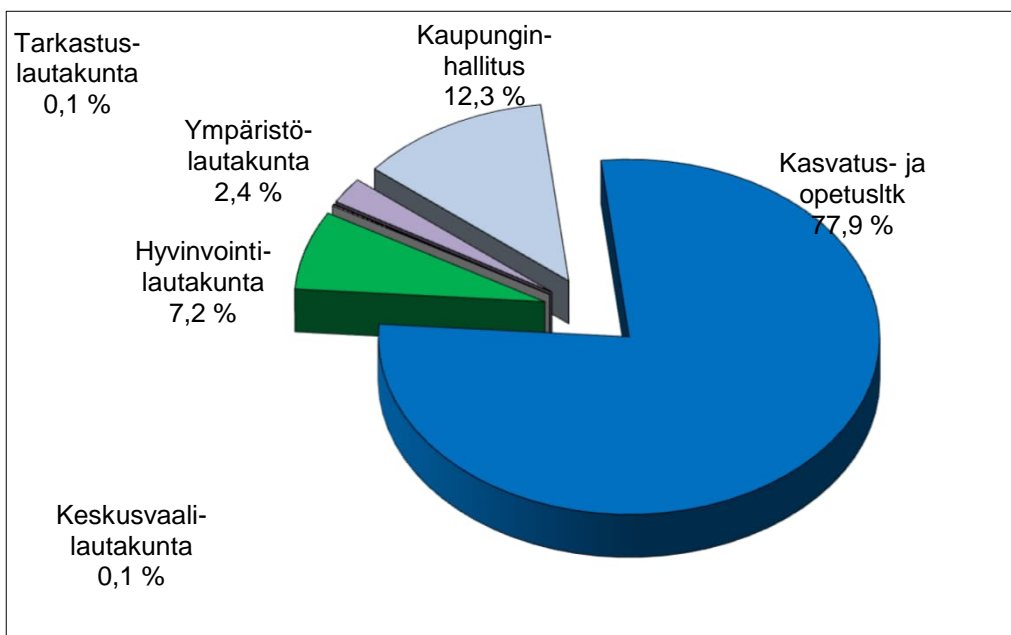
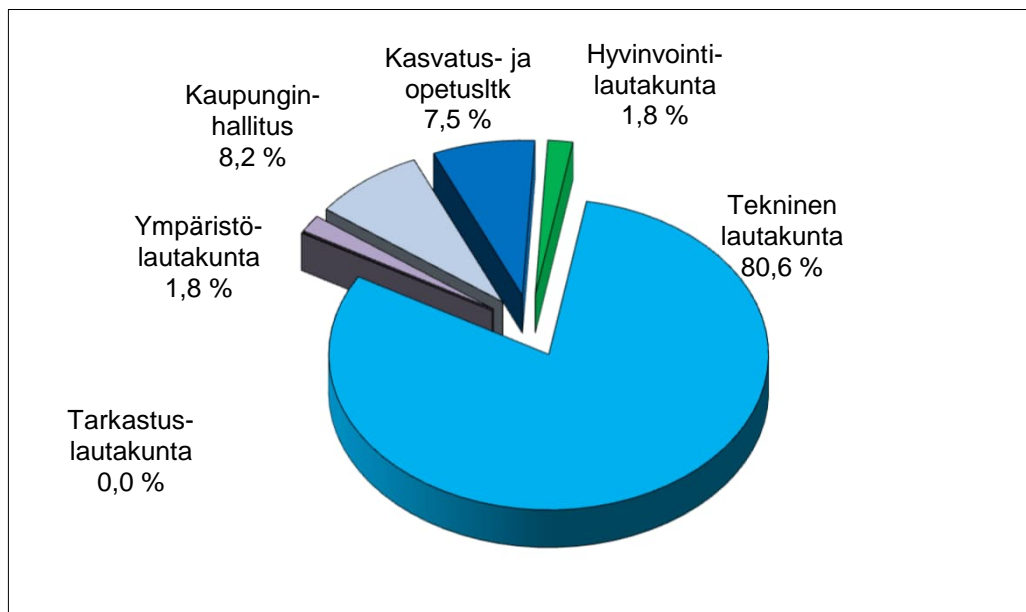
## Tuloslaskelman 2025 ulkoiset kulut yhteensä 125,8 milj. €



## Käyttötalous 2025 toimitelimitin



**Toimintatulot**  
Ulk. + sis.  
**48,5 milj. €**





Keskusvaalilautakunta  
Tarkastuslautakunta



## Keskusvaalilautakunta

### Vaalit

Vastuuhenkilö sivistysosaston hallintopäällikkö Kirsi Riihioja

Vastuualueen toiminnan kuvaus

Keskusvaalilautakunta vastaa niistä tehtävistä, jotka sille vaalilain (714/1998) nojalla kuuluvat.

Keskeiset sisältömuutokset toiminnassa vuonna 2025

Alue- ja kuntavaalit toimitetaan sunnuntaina 13.4.2025 (kotimaan ennakkoäänestys 2.–8.4.2025).

Pirkanmaan hyvinvointialue maksaa kaupungille ne kustannukset, jotka aiheutuvat vain aluevaalien toimittamisesta. Ennakkoäänestys- ja äänestyspaikkoihin ei ole suunniteltu merkittäviä muutoksia.

### Talous

	TP 2023	MTA 2024	TA 2025	Ero%	SV 2026	SV 202
Toimintatuotot	60 197	180 000	30 000	-83,3	0	100 000
ulkoiset	60 197	180 000	30 000	-83,3	0	100 000
sisäiset	0	0	0	0,0	0	0
Toimintakulut	-85 282	-218 683	-140 029	-36,0	0	-100 000
ulkoiset	-77 489	-217 717	-139 291	-36,0	0	-100 000
sisäiset	-7 793	-966	-738	-23,6	0	0
Toimintakate	-25 085	-38 683	-110 029	184,4	0	0

# Tarkastuslautakunta

## Ulkoisen tarkastus

### Vastuualueen toiminnan kuvaus

Valtuusto asettaa tarkastuslautakunnan toimikaudekseen talouden ja hallinnon tarkastusta varten. Lautakunta valmistelelee valtuuston päätettäväksi talouden ja hallinnon tarkastusta koskevat asiat sekä arvioi valtuuston asettamien tavoitteiden toteutumista. Lisäksi lautakunta valvoo lakisääteisen tilin-tarkastuksen sopimuksenmukaista toteutumista.

Tarkastuslautakunta valvoo kuntalaissa tarkoitettujen sidonnaisuuksien ilmoittamisvelvollisuuden noudattamista ja huolehtii sidonnaisuusrekisterin julkisten tietojen julkaisemisesta kaupungin verkkosivuilla. Tarkastuslautakunta on sidonnaisuusrekisterin rekisterinpitäjä. Tarkastuslautakunnan on saatettava sidonnaisuusilmoitukset valtuustolle tiedoksi kerran vuodessa.

Tarkastuslautakunta arvioi kaupungin toimielinten ja johtavien viranhaltijoiden toimintaa haastattelemalla sekä tutustumiskäyntejä kaupungin eri kohteisiin. Tarkastuslautakunta myös seuraa tilintarkastussuunnitelman toteutumista.

Tarkastuslautakunta jatkaa yhteistyötä Tampereen kaupunkiseudun muiden tarkastuslautakuntien kanssa.

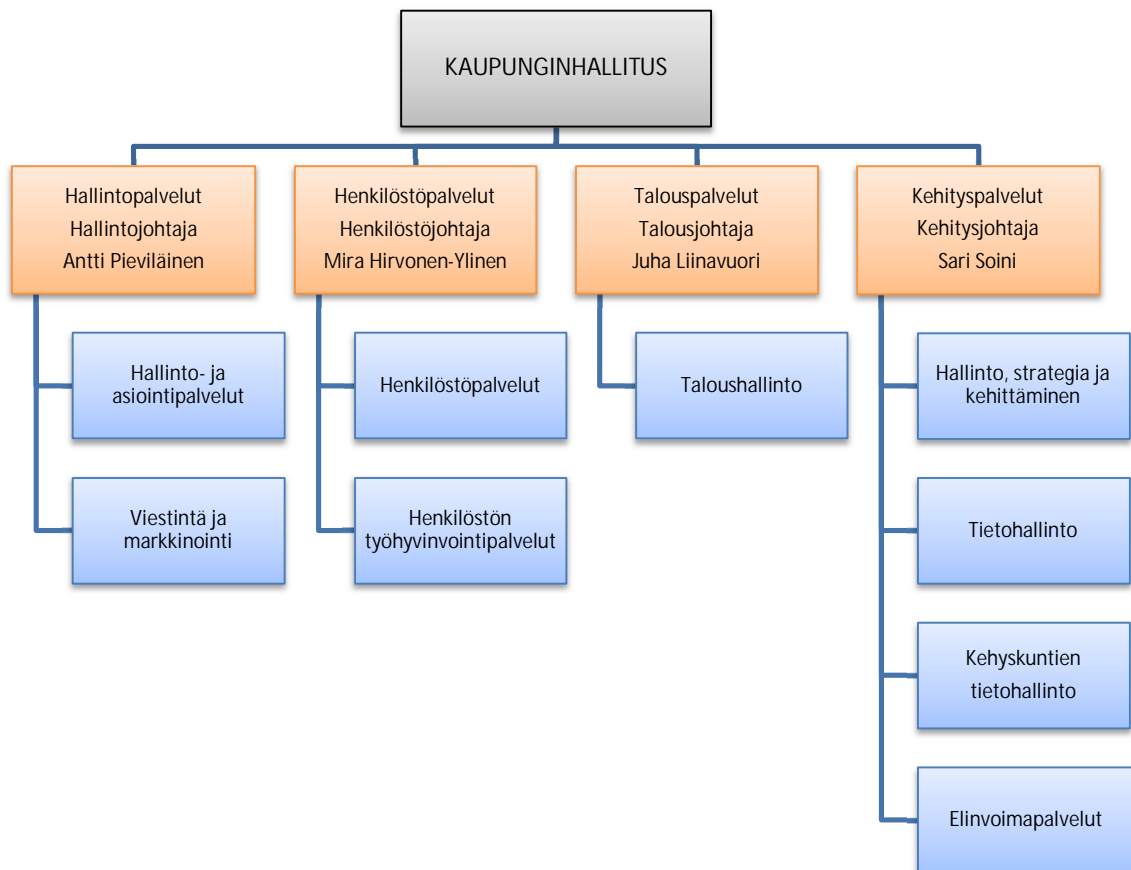
### Ulkoiset toimintaan vaikuttavat tekijät

TE25-uudistus ja kasvuohjelman mukaisen voimakkaan kasvun tavoite tulevat vaikuttamaan kaupungin toimintaan ja kokonaistalouden hallintaan. Kaupungin rakennusvalvontatyö muuttuu merkittävästi 1.1.2025 voimaan tulevan rakentamislain myötä. Lisäksi valtuustokauden vaihtuessa kesäkuussa 2025 uusi tarkastuslautakunta aloittaa tehtävässään.

### Talous

	TP 2023	MTA 2024	TA 2025	Ero%	SV 2026	SV 202
Toimintatuotot	0	0	0	0,0	0	0
ulkoiset	0	0	0	0,0	0	0
sisäiset	0	0	0	0,0	0	0
Toimintakulut	-43 905	-60 485	-59 328	-1,9	-60 513	-61 722
ulkoiset	-42 803	-59 178	-57 995	-2,0	-59 154	-60 336
sisäiset	-1 103	-1 307	-1 333	2,0	-1 359	-1 386
Toimintakate	-43 905	-60 485	-59 328	-1,9	-60 513	-61 722

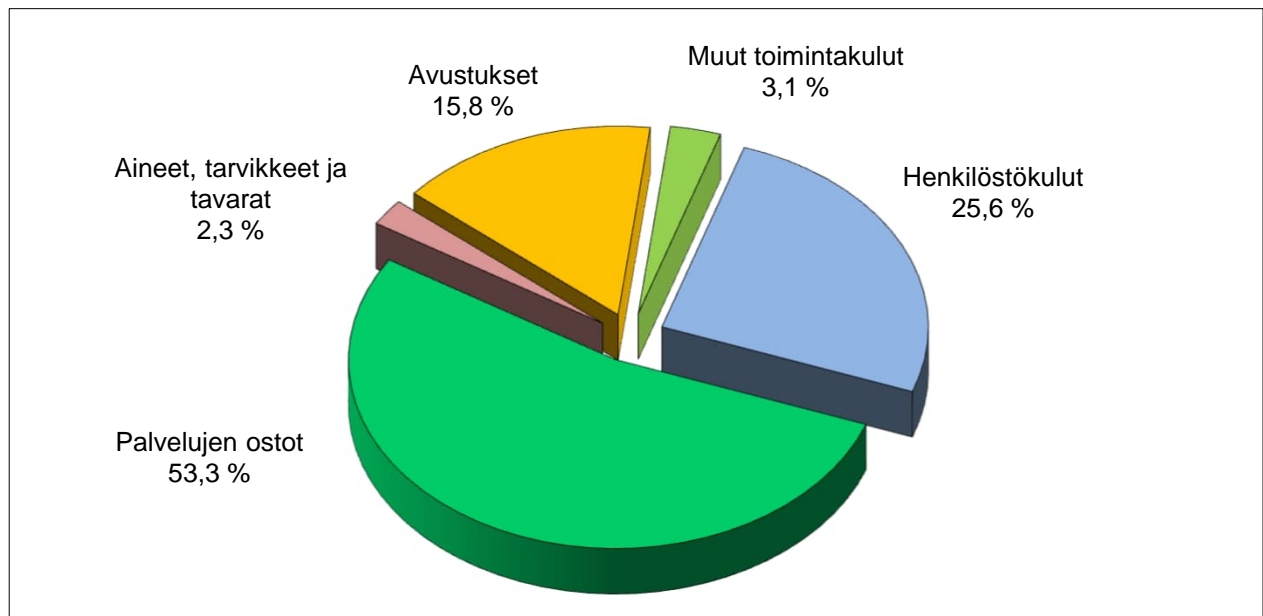
# Kaupunginhallitus



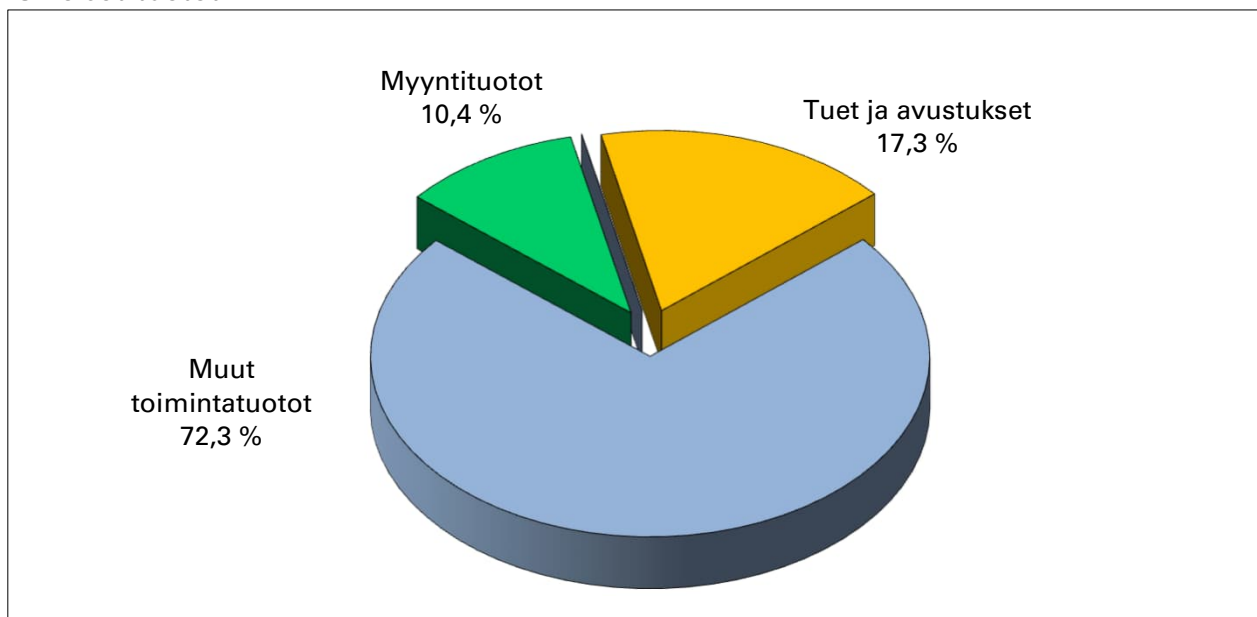


	TP 2023	MTA 2024	TA 2025	Ero%	SV 2026	SV 2027
Toimintatuotot	7 454 668	3 145 043	3 983 841	26,7	4 513 518	5 043 790
ulkoiset	6 869 958	2 572 591	3 456 703	34,4	3 975 837	4 495 355
sisäiset	584 710	572 452	527 138	-7,9	537 681	548 435
Toimintakulut	-11 441 437	-12 644 354	-17 328 762	37,0	-16 902 274	-16 740 252
ulkoiset	-10 601 782	-11 629 066	-16 422 762	41,2	-15 978 156	-15 797 650
sisäiset	-839 655	-1 015 288	-906 000	-10,8	-924 118	-942 602
Toimintakate	-3 986 770	-9 499 311	-13 344 921	40,5	-12 388 756	-11 696 462

### Ulkoiset kulut



### Ulkoiset tuotot



# Kaupunginhallitus

## Strategian toteutumista tukevat toiminnalliset tavoitteet

Strategiakärjet	Toiminnallinen tavoite	Teko	Mittarin tavoitetaso
Osaava ja hyvinvoiva henkilöstö	1. Sähköisen perehdytysalustan käyttöönotto	1. Valmistellaan käyttöönotto vuoden 2025 aikana	Järjestelmä käyttöönotettu
		2. Tuotetaan alustalle yleisperehdytyksen materiaali 2-3 teeman osalta	Yleisperehdytysmateriaali tuotettu
Yritysmuutosmyönteisyys	1. Työllisyyspalveluiden sopeuttaminen työllisyysalueuudistuksen jälkeiseen tilanteeseen	1. Esiselvityksen mukaisten johtopäätösten ja linjausten toimeenpano	Tarkemmat selvitykset valmistuneet ja toimeenpano aloitettu
Vetovoimainen kaupunki	1. Kaupungin viestinnän ja markkinoinnin edelleen kehittäminen sekä brändin vahvistaminen	1. Uusi asukasmarkkinoinnin verkkosivusto lanseerataan ja otetaan aktiivisesti käyttöön kaupungin viestinnässä ja markkinoinnissa.	Uusi asukasmarkkinoinnin sivusto on otettu käyttöön. Sen sisältö ja toiminnallisuudet vahvistavat kaupungin brändiä ja sitä hyödynnetään aktiivisesti kaupungin viestinnässä ja markkinoinnissa.
		2. Mediaviestintää ja -seurantaa kehitetään.	Tiedotejakelu- ja mediaseurantapalvelu on kilpailutettu ja otettu käyttöön
Hiilineutraali Ylöjärvi	1. Ilmastotiekartan toimenpiteet	1. Toimenpiteiden vuositavoitteiden toteutus	Vuositavoitteiden mukaiset toimenpiteet valmistuvat
		2. Uuden toimintamallin mukainen raportointi vuodesta 2024	Vuosiraportti 2024 valmistuu ja tuodaan tiedoksi kaupunginvaltuustolle
Osallistava päätöksenteko ja kehittyvä organisaatio	1. HR- ja palkanlaskentajärjelmän käyttöönoton toteutus	1. Valmistellaan kilpailutus ja käyttöönotto	Järjestelmä käyttöönotettavissa 1.1.2026
		2. Kehitetään sisäisiä toimintamalleja ja kuvataan keskeiset prosessit	Toimintamalleja kehitetty ja keskeiset prosessit kuvattu



Strategiakärjet	Toiminnallinen tavoite	Teko	Mittarin tavoitetaso
	2. Uuden taloushallintojärjestelmän käyttöönoton toteutus ja siihen liittyvä prosessien kehitys	1. Valmistellaan käyttöönotto vuoden 2025 aikana	Järjestelmä käyttöönotettavissa 1.1.2026
		2. Kehitetään taloushallinnon prosesseja uutta järjestelmää tukevaksi	Prosessikehitys tehty ja uudistuneet prosessit kuvattu
	3. Uuden valtuustokauden sujuva käynnistyminen	1. Huhtikuun 2025 kuntavaaleissa valittavan valtuuston sekä myöhemmin valittavien kaupunginhallituksen ja lautakuntien perehdyttäminen päätetyn aikataulun mukaisesti toimikauden sujuvan liikkeellelähdön varmistamiseksi.	Perehdyttämistilaisuuksia järjestetään valtuustokauden alkaessa kauden käynnistymisen kannalta kriittisimmistä aiheista. Keskeisiä teemoja ja asioita käsitellään myöhemmin myös seminaareissa ja valtuustoinfoissa. Kaupunginhallituksen ja lautakuntien toimikausien käynnistymistä tuetaan mm. päätöksentekomenettelyä ja kokoustyöskentelyä koskevan perehdytyksen osalta tarpeen mukaan.
Älykkäät palvelut	1. Digipalvelujen kehittäminen	1. Digitieläkartasta valittujen ensimmäisten hankkeiden edistäminen	Vuodelle 2025 ajoitetut toimenpiteet ovat edistyneet suunnitelman mukaisesti

## Kustannusvaikutuksia aiheuttavat nimikemuutokset

Kustannuspaikka	Toimielin Vastuualue Kustannuspaikka Nykyinen virka/toimi Perustelut	Alkaen	Vakanssi vakanssinumero	Esitys uudeksi nimikkeeksi ja palkkakustannukset sivukuluineen
1175 1184	<p>Kaupunginhallitus Kehityspalvelut</p> <p>Etsivä nuorisotyö Nuorten ohjaamo</p> <p>Nuorten ohjaamo on uusi lakisääteinen palvelu vuodesta 2025. Johtava nuorten monialaisten palvelujen ohjaaja osallistuu itse toimintaan ja toimii omien työntekijöidensä esihenkilönä etsivässä nuorisotyössä ja nuorten ohjaamossa sekä koordinoi yhteistyökumppaneiden toimintaa yhteisten tavoitteiden ja sopimusten mukaisesti. Tarkoitus on yhdistää nämä kokonaisuudet mahdollisimman yhtenäisesti nuorten tarpeita vastaavaksi kokonaisuudeksi toimintojen lait huomioiden.</p>	1.1.2025	Etsivä nuorisotyöntekijä 12122047	Johtava nuorten monialaisten palvelujen ohjaaja  + 3 000 €/v

## Hallintopalvelut

Vastuhenkilö: hallintojohtaja Antti Pieviläinen

### Vastuualueen toiminnan kuvaus

Vastuualue huolehtii muun muassa kaupunginvaltuuston ja -hallituksen toiminnasta, viestinnästä ja markkinoinnista, arkistoinnista, asianhallinnasta, tiedonhallinnasta, postituksesta, kaupungintalon neuvontapalveluista, puhelinpalveluista sekä vaihdepalveluista.

### Ulkoiset toimintaan vaikuttavat tekijät

Digitalisaatiokehitys edellyttää toimintojen tarkastelua ja kokonaisvaltaista kehittämistä. Toimintaympäristössä tapahtuvat muutokset vaikuttavat monin eri tavoin vastuualueen toimintaan ja edellyttävät monitahoista yhteistyötä eri toimialojen kanssa.

TE-uudistuksen voimaan astuminen tulee näkymään myös hallintopalveluiden toiminnassa. Huhtikuussa toimitettavat kuntavaalit, nykyisen valtuustokauden päättymisen ja uuden valtuustokauden alkaminen 1.6.2025 tulevat näkymään toiminnassa vuonna 2025.

Kaupungin viestinnässä ja markkinoinnissa vaikuttavat osaltaan muun ohella kaupungin eri suunnitelmien ja ohjelmien edistyminen ja toteutus. Monikanavaisen ja oikea-aikaisen viestinnän vaateet huomioidaan toiminnassa mahdollisimman hyvin.

### Talous

	TP 2023	MTA 2024	TA 2025	Ero%	SV 2026	SV 202
Toimintatuotot	5 621 235	1 622 452	2 597 138	60,1	3 099 081	3 601 063
ulkoiset	5 494 359	1 500 000	2 500 000	66,7	3 000 000	3 500 000
sisäiset	126 876	122 452	97 138	-20,7	99 081	101 063
Toimintakulut	-2 597 587	-3 025 148	-3 042 491	0,6	-3 103 341	-3 165 404
ulkoiset	-2 073 383	-2 498 089	-2 521 840	1,0	-2 572 278	-2 623 717
sisäiset	-524 204	-527 059	-520 651	-1,2	-531 063	-541 687
Toimintakate	3 023 648	-1 402 696	-445 353	-68,3	-4 260	435 659

## Henkilöstöpalvelut

Vastuuhenkilö henkilöstöjohtaja Mira Hirvonen-Ylinen

### Vastuualueen toiminnan kuvaus

Henkilöstöpalvelujen vastuualue kehittää ja tukee työyhteisöjä hr-toimintoihin liittyvissä tehtävissä sekä hoitaa ja koordinoi Ylöjärven kaupungille työnantajana kuuluvia tehtäviä, joihin sisältyy muun muassa esihenkilötyön ja johdon tuki, palkanlaskentapalvelut, virka- ja työehtosopimusten tulkinta ja täytäntöönpano, työterveys ja työhyvinvointi, työsuojelu, uudelleensijoitusten koordinointi, osaamisen kehittäminen ja koulutukset sekä muut palvelussuhteeseen liittyvät kysymykset.

### Ulkoiset toimintaan vaikuttavat tekijät

Yleiset kuntien toimintaympäristön muutokset, kuten valtakunnallinen TE-uudistus, vaikuttaa vastuualueen toimintaan edellyttäen yhteistyötä, neuvotteluprosesseja, neuvontaa ja muutostukea.

### Keskeiset sisältömuutokset toiminnassa vuonna 2025

Toimintakaudella panostetaan työnantajamielikuvan vahvistamiseen uudistamalla perehdytyksen toteutus. Tavoitteena on ottaa käyttöön sähköinen perehdytysalusta ja yhdenmukaistaa yleisperehdytys koko organisaatiossa. Työnantajamielikuvan vahvistamista tuetaan yhteistyöllä mainostoimiston kanssa. Talousarviovuoden aikana toteutetaan hr- ja palkanlaskentajärjestelmän kilpailutus ja mahdollisuuksien mukaan järjestelmän käyttöönotto. Työterveyshuollon palvelu kilpailutetaan ja valmistaudutaan uuden sopimuskauden aloitukseen.

### Toiminnan tunnusluvut

	TP2022	TP2023	TA2025
Palkkalaskelman tuotantokustannus	20,99	22,66	22,73
Henkilöstön määrä	10	8	9

### Talous

	TP 2023	MTA 2024	TA 2025	Ero%	SV 2026	SV 202
Toimintatuotot	741 841	810 000	750 000	-7,4	765 000	780 300
ulkoiset	369 362	360 000	320 000	-11,1	326 400	332 928
sisäiset	372 479	450 000	430 000	-4,4	438 600	447 372
Toimintakulut	-1 866 276	-2 109 459	-2 048 677	-2,9	-2 089 649	-2 131 439
ulkoiset	-1 773 361	-2 036 075	-1 972 744	-3,1	-2 012 198	-2 052 439
sisäiset	-92 915	-73 384	-75 933	3,5	-77 451	-79 000
Toimintakate	-1 124 435	-1 299 459	-1 298 677	-0,1	-1 324 649	-1 351 139

## Talouspalvelut

Vastuuhenkilö talousjohtaja Juha Liinavuori

### Vastuualueen toiminnan kuvaus

Vastuualue huolehtii taloussuunnittelusta, kirjanpidosta, rahoituksesta ja maksuliikenteestä. Lisäksi vastuualueelle kuuluu elinkeinotoimen hoitoon, verotuksen hoitoon sekä vakuutuksiin tarkoitetut määrärahat.

### Ulkoiset toimintaan vaikuttavat tekijät

Työ- ja elinkeinopalveluiden uudistus muuttaa kuntataloutta ja nostaa TE-kokonaisuuden kunnille merkittäväksi palvelukokonaisuudeksi. Siirtyvien palveluiden osalta kustannuksia kasvavat sekä lakisääteiset että vapaaehtoisesti järjestettävät, työllisyyttä ja elinvoimaa edistävät palvelut. Jatkossa kunnat osallistuvat myös entistä enemmän työttömyysetuuksien rahoittamiseen.

### Keskeiset sisältömuutokset toiminnassa vuonna 2025

Vuonna 2025 toteutetaan uuden taloushallintojärjestelmän käyttöönotto ja kehitetään siihen liittyen talouden kokonaisprosesseja. Tavoitteena on, että uuden järjestelmän tuotantokäyttö alkaa 1.1.2026.

### Toiminnan tunnusluvut

	TP2022	TP2023	TA2025
Sähköisten ostolaskujen osuus kaikista ostolaskuista, %	90,7	90,8	92
Sähköisten myyntilaskujen osuus kaikista myyntilaskuista, %	32,5	37,2	39
Henkilöstön määrä	8,5	7,5	7

### Talous

	TP 2023	MTA 2024	TA 2025	Ero%	SV 2026	SV 202
Toimintatuotot	100 956	50	0	0,0	0	0
ulkoiset	100 647	50	0	0,0	0	0
sisäiset	309	0	0	0,0	0	0
Toimintakulut	-2 247 144	-2 106 979	-2 063 167	-2,1	-2 101 368	-2 143 396
ulkoiset	-2 168 012	-2 034 589	-2 005 117	-1,4	-2 042 158	-2 083 002
sisäiset	-79 132	-72 390	-58 050	-19,8	-59 210	-60 394
Toimintakate	-2 146 188	-2 106 929	-2 063 167	-2,1	-2 101 368	-2 143 396

## Kehityspalvelut

Vastuhenkilö kehitysjohtaja Sari Soini

### Vastuualueen toiminnan kuvaus

Kehityspalvelut vastaa poikkitoimialaisesta ja strategisesta kehittämistoiminnasta, tietohallinnosta, isäntäkuntana kehyskuntien tietohallinnosta sekä turvallisuus- ja elinvoimapalveluista.

### Ulkoiset toimintaan vaikuttavat tekijät

Tampereen seudun työllisyysalue aloittaa toiminnan vuoden 2025 alusta. Palvelujen sujuvan siirron jälkeen työllisyysalueen toiminta lähtee kehittymään valmistelussa olevan työllisyysstrategian mukaisesti. Toimintaan haetaan tehokkuutta ja kustannussäästöjä. Työllisyydenhoidon uudistus muuttaa myös kustannusrakennetta Ylöjärven osalta. Valtio kompensoi kuntien uudet tehtävät osin valtion-osuuksissa. Tampereen seudun työllisyysalue laskuttaa jatkossa kaupunkia työllisyydenhoidon lakisääteisistä ja tietyistä kotouttamistehtävistä. Työmarkkinatuen kuntaosuus jää edelleen kaupungin vastattavaksi.

### Keskeiset sisältömuutokset toiminnassa vuonna 2025

Kaupunkistrategian päivitys aloitetaan kevätkaudella 2025 ja uusi strategia on tarkoitus saattaa hyväksyttäväksi vuoden 2025 aikana.

Kaupungin vastuulle jäävän työllisyyttä edistävän toiminnan sisällöt tarkennetaan vastaamaan muutunutta toimintaympäristöä. Hyvän yhteistyön jatkuminen ja prosessien toimivuus Tampereen seudun työllisyysalueen kanssa varmistetaan. Työvalmennuskeskus Valpron toimintamallia kehitetään vuonna 2024 aloitettujen selvitysten mukaisesti. Nuorten ohjaamotoiminta järjestäytyy osaksi työllisyydenhoidon ekosysteemiä.

Seudullisessa tietohallinnossa perustietotekniikan palvelujen kilpailutus valmistuu ja palvelujen käyttöönotto mahdollisesti uuden palvelutuottajan kanssa aloitetaan.

Kehyskuntien tietohallinnossa toimintamallien kehitystä jatketaan. Palveluja mahdollisesti keskitetään hieman laajemmin isäntäkunnan (Ylöjärvi) alaisuuteen.

### Toiminnan tunnusluvut

	TP2022	TP2023	TA2025
Henkilöstön määrä	30	25	16

### Talous

	TP 2023	MTA 2024	TA 2025	Ero%	SV 2026	SV 202
Toimintatuotot	990 636	712 541	636 703	-10,6	649 437	662 427
ulkoiset	905 590	712 541	636 703	-10,6	649 437	662 427
sisäiset	85 046	0	0	0,0	0	0
Toimintakulut	-4 730 431	-5 402 768	-10 174 427	88,3	-9 607 916	-9 300 013
ulkoiset	-4 587 027	-5 060 313	-9 923 061	96,1	-9 351 522	-9 038 492
sisäiset	-143 404	-342 455	-251 366	-26,6	-256 394	-261 521
Toimintakate	-3 739 795	-4 690 227	-9 537 724	103,4	-8 958 479	-8 637 586

# Kasvatus- ja opetuslautakunta

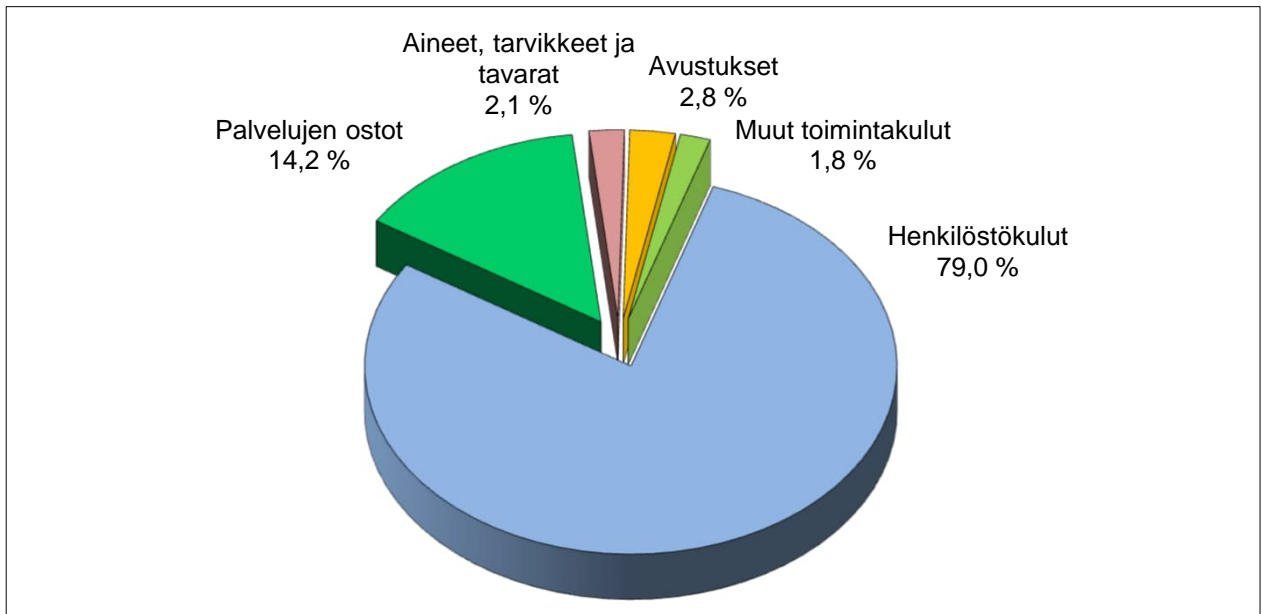




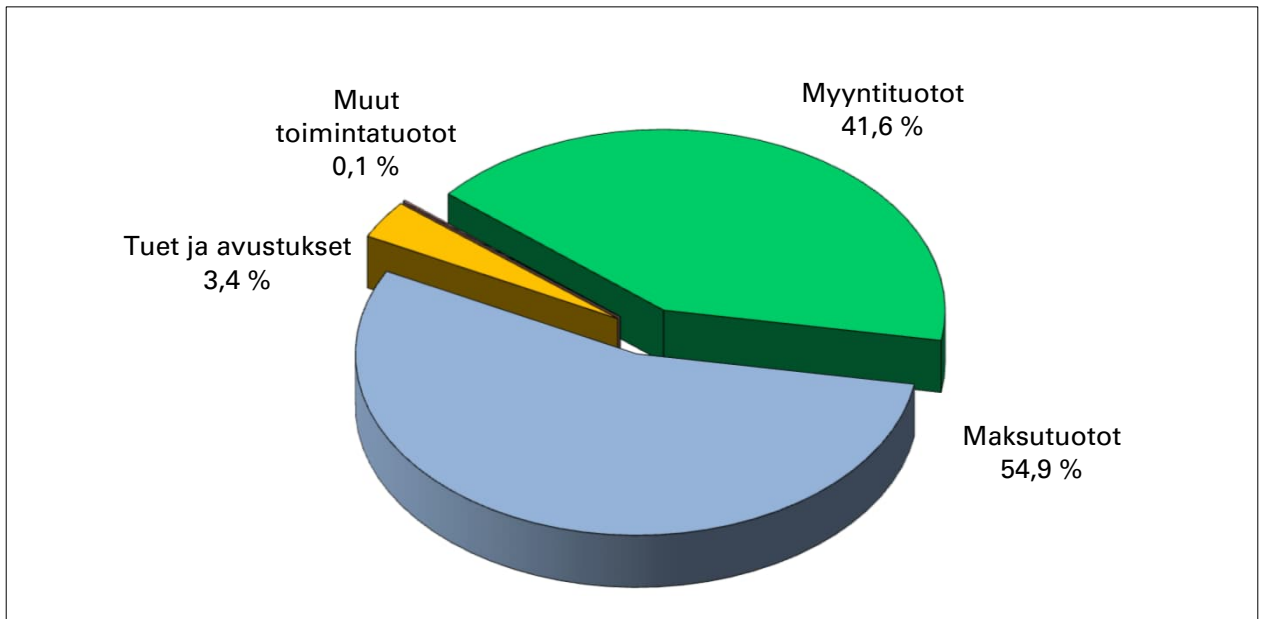


	TP 2023	MTA 2024	TA 2025	Ero%	SV 2026	SV 2027
Toimintatuotot	4 179 125	3 938 500	3 645 000	-7,5	3 717 900	3 792 258
ulkoiset	4 178 760	3 938 500	3 645 000	-7,5	3 717 900	3 792 258
sisäiset	366	0	0	0,0	0	0
Toimintakulut	-86 158 109	-86 836 664	-88 001 351	1,3	-89 761 372	-91 556 610
ulkoiset	-63 476 134	-63 551 374	-64 754 947	1,9	-66 050 044	-67 371 055
sisäiset	-22 681 976	-23 285 290	-23 246 404	-0,2	-23 711 328	-24 185 555
Toimintakate	-81 978 984	-82 898 164	-84 356 351	1,8	-86 043 472	-87 764 352

#### Ulkoiset kulut



#### Ulkoiset tuotot



# Kasvatus- ja opetuslautakunta

## Strategian toteutumista tukevat toiminnalliset tavoitteet

Strategiakärjet	Toiminnallinen tavoite	Teko	Mittarin tavoitetaso
Tasapainoinen talous	1. Toimenpide-ehdotus talouden tasapainottamistoimista sivistysosastoa koskien	1. Haastavien talousnäkymien takia laaditaan ehdotus koko sivistysosastoa koskevista talouden tasapainotustoimista 1.3.2025 mennessä.	Toimenpide-ehdotus laadittu 1.3.2025 mennessä.
Laadukkaat sivistys- ja hyvinvointipalvelut	1. Läsnäolon ja kouluun kiinnittymisen tukeminen -mallin toimeenpano peruskouluissa	1. Tiedotetaan huoltajia, oppilaita ja henkilöstöä mallista.	Kouluilla on tiedotettu huoltajia, oppilaita ja henkilöstöä kyseisestä mallista.
		2. Seurataan neljännesvuosittain poissaoloja.	Kerätään poissaolotilasto koulukohtaisesti oppilaista, jotka ovat olleet yli 10 % poissa tarkastelujakson aikana.
	2. Iltapäivätoiminnan toimintasuunnitelman toteutumisen seuranta ja arviointi	1. Laaditaan suunnitelma miten toteutumista seurataan ja arvioidaan.	Suunnitelma esitelty lautakunnalle.
Yhteisöllinen ilmapiiri	1. Lukiovalmentaja parantaa lukion opiskelijakunnan yhteisöllisyyden kokemusta	1. Lukiovalmentaja järjestää yhdessä opiskelijakunnan hallituksen kanssa yhteisöllisiä tapahtumia. Samalla luodaan toimintamalli lukiovalmentajan työhön yhteisöllisyyden kehittäjänä.	Järjestetään vähintään viisi tapahtumaa lukuvuoden aikana.
Älykkäät palvelut	1. Infonäyttöjen määrän ja käyttötarkoituksen kartoittaminen varhaiskasvatuksen yksiköissä	1. Infonäytöt kartoitetaan ja luetteloidaan.	Sisällön laadun arviointi, näyttöjen määrä / sijainti
		2. Lisätään yhteiskäyttöä eri toimialojen kanssa.	

## Uudet virat ja toimet

(Taloussuunnittelun määrärahatili 4050)

Kustannuspaikka	Toimielin Vastuualue Kustannuspaikka Virka/toimi Perustelut	Alkaen	Palkkakustannukset sivukuluineen		Esitys henkilömäärästä		
			2025	Koko vuosi			
					2025	2026	2027
4400	Kasvatus- ja opetuslautakunta  Peruskoulutus Perusopetus Erityisluokanopettaja	1.8.2025	20 600	51 500	1		

## Yhteispalvelut

Vastuuhenkilö sivistysjohtaja Matti Hursti

Vastuualueen toiminnan kuvaus

Yhteispalveluiden vastuualue tuottaa sivistysosaston hallintopalveluja, vastaa kokonaisuutena osaston päätösvalmistelusta, toimeenpanee kaupunkistrategiaa sekä vastaa toimialansa kehittämishankkeista ja seutuyhteistyöstä.

Ulkoiset toimintaan vaikuttavat tekijät

Toiminnassa on varauduttu talouden tasapainottamiseen monin eri keinoin. Mahdollisuuksia toiminnan laajennuksiin on erittäin vähän.

Syntyvyyden lasku näkyy selvästi jo perusopetuksen alaluokilla. Luokanopettajien määrä vähenee lähivuosien. Varhaiskasvatuksen kysynnän kasvun takia syntyvyyden lasku ei vielä näy varhaiskasvatuksen toiminnan laajuudessa.

Keskeiset sisältömuutokset toiminnassa vuonna 2025

LisäValo-hanke etenee. Sen lisäksi näkyvimpiä muutoksia ovat perusopetuksen ja varhaiskasvatuksen uudisrakennushankkeet Siltatiellä, Vuorentaustassa ja Kurussa.

Toiminnan tunnusluvut

	TP2022	TP2023	TA2025
Henkilöstön määrä sis. oppilashuollon henkilöstön (koulukuraattorit ja koulupsykologit)	19,5	7	7

Talous

	TP 2023	MTA 2024	TA 2025	Ero%	SV 2026	SV 202
Toimintatuotot	6 634	0	0	0,0	0	0
ulkoiset	6 634	0	0	0,0	0	0
sisäiset	0	0	0	0,0	0	0
Toimintakulut	-647 789	-648 880	-676 128	4,2	-689 651	-703 445
ulkoiset	-592 336	-616 261	-641 407	4,1	-654 236	-667 322
sisäiset	-55 453	-32 619	-34 721	6,4	-35 415	-36 123
Toimintakate	-641 155	-648 880	-676 128	4,2	-689 651	-703 445

## Peruskoulutus

Vastuuhenkilö perusopetuksen johtaja Tarja Suhonen

### Vastuualueen toiminnan kuvaus

Perusopetus on opetuksen ja kasvatuksen kokonaisuus, jossa tavoitteet ja sisällöt muodostavat opetuksen ja toimintakulttuurin perustan. Perusopetusta järjestetään perusopetuslain mukaisesti vuosiluokilla 1–9. Ylöjärven kaupunki järjestää myös perusopetuksen mukaista joustavan perusopetuksen toimintaa vuosiluokkien 7–9 yhteydessä.

Perusopetuksessa noudatetaan valtakunnallisesti yhtenäisiä perusteita siten kuin perusopetuslaissa säädetään. Opetus järjestetään oppilaan ikäkauden ja edellytysten mukaisesti ja siten, että se edistää oppilaiden tervettä kasvua ja kehitystä.

Perusopetuksen tavoitteena on tukea oppilaiden kasvua ihmisinä ja yhteiskunnan jäseninä. Oppilaita ohjataan myös löytämään vahvuutensa, rakentamaan tulevaisuutta oppimisen keinoin. Oppilaille tarjotaan myös mahdollisuus saada valmiudet jatko-opintoihin.

### Ulkoiset toimintaan vaikuttavat tekijät

Siltatien yhtenäiskoulun oppilasmäärä kasvaa uusien ensimmäisen vuosiluokkien oppilaiden aloitessa koulunsa elokuussa 2025. Tällöin Siltatiellä opiskelevat esioppilaiden lisäksi vuosiluokat 1-5 sekä vaativan erityisen tuen oppilaat vuosiluokilla 1-9.

Kurun yhtenäiskoulu jatkaa toimimistaan väistötiloissa uuden koulun rakentamisen ajan.

Vuorentaustan koulun Tornitien toimipisteen saneeraus käynnistyy.

Oppilasmäärä vähenee vuosiluokilla 1-6 lukuvuonna 2025-2026 verrattuna edelliseen lukuvuoteen.

Keskeiset sisältömuutokset toiminnassa vuonna 2025

Oppimisen tuen valtakunnallinen muutos otetaan käyttöön 1.8.2025 alkaen.

Valtakunnallisesti tuntijakoon tulee 1.8.2025 alkaen kolmen vuosiviikkotunnin lisäys vuosiluokille 1-6. Tunnit kohdistuvat äidinkieleen ja kirjallisuuteen sekä matematiikkaan.

### Toiminnan tunnusluvut

	TP2022	TP2023	TA2025
Käyttömenot € /oppilas	9 156	10 475	11 390
Toiminnan laajuus /oppilasmäärät			
- alakoulut	2 993	2 934	2665
- yläkoulut	1 510	1 505	1536
Henkilöstön määrä			
- rehtorit ja opettajat	372	370	355
- koulunkäynninohjaajat	114	131	134
- toimistohenkilöstö	9	9	9

## Talous

	TP 2023	MTA 2024	TA 2025	Ero%	SV 2026	SV 202
Toimintatuotot	1 690 403	1 540 000	1 375 000	-10,7	1 402 500	1 430 550
ulkoiset	1 690 021	1 540 000	1 375 000	-10,7	1 402 500	1 430 550
sisäiset	382	0	0	0,0	0	0
Toimintakulut	-48 190 369	-48 095 278	-49 372 190	2,7	-50 359 634	-51 366 832
ulkoiset	-33 448 165	-33 037 738	-34 069 245	3,1	-34 750 632	-35 445 645
sisäiset	-14 742 204	-15 057 540	-15 302 945	1,6	-15 609 002	-15 921 187
Toimintakate	-46 499 966	-46 555 278	-47 997 190	3,1	-48 957 134	-49 936 282

## Lukiokoulutus

Vastuuhenkilö rehtori Jarkko Tuomennoro

### Vastuualueen toiminnan kuvaus

Lukiokoulutuksen tehtävä on antaa opiskelijalle laaja yleissivistys, jatko-opintokelpoisuus ja tulevassa työelämässä tarvittavia tietoja ja taitoja. Lisäksi koulutuksen tulee tukea opiskelijan edellytyksiä elinikäiseen oppimiseen ja itsensä kehittämiseen. Lisäksi Ylöjärven lukion erityisenä koulutustehtävänä on yrittäjäyys, joka velvoittaa valtakunnallisen yrittäjäyyskasvatuksen kehittämiseen sekä toimintakulttuurin levittämiseen. Annamme myös kaksoistutkintokoulutusta Tredun opiskelijoille ostosopimuksen mukaan.

### Ulkoiset toimintaan vaikuttavat tekijät

Lukion laajennusosan suunnittelu ja valmistelut.

### Keskeiset sisältömuutokset toiminnassa vuonna 2025

Lukiossa aloitti syksyllä 2024 168 uutta lukiolaista, jotka kuuluvat pidennetyn oppivelvollisuuden piiriin. Syksyllä 2024 lukiossamme on 512 pidennetyn oppivelvollisuuden piirissä olevaa opiskelijaa. Koulutuskeskus Valon laajennuksen päätös on hyväksytty ja uuden rakennuksen on määrä valmistua keväälle 2026. Laajennusosaan tulee teknologiapainotus, jossa opiskellaan koodausta, automaatiota, robotiikkaa, VR-maailmaa, 3D-mallinnusta sekä -printtausta ja tekoälyn soveltamista. Laajennuksen osalta opiskelijamäärämme kasvaa 40 opiskelijalla vuosittain alkaen syksyllä 2026. Teknologiasisältöön kouluttautuminen aiheuttaa lisäkustannuksia, koulutusostojen, sijaisuuksien ja matkojen osalta.

### Toiminnan tunnusluvut

	TP2022	TP2023	TA2025
Suoritetaavoitteet			
- ylioppilaiden määrä /hylätyt	149 / 8 %	158/< 4 %	160/< 4 %
- kaksoistutkinnon ylioppilaat /hylätyt		20/5 %	14/5 %
Tehokkuustavoitteet/taloudellisuustavoitteet			
Opetuksen käyttömenot €/opiskelija	6 856	7 728	7 877
Toiminnan laajuus			
- lukiolaisten määrä	497	492	512
- kaksoistutkintolaisten määrä	71	63	64
Henkilöstön määrä			
- päätoimiset opettajat	32	32	33
- sivutoimiset tuntiopettajat	2	3	3

Talous

	TP 2023	MTA 2024	TA 2025	Ero%	SV 2026	SV 202
Toimintatuotot	212 598	240 000	140 000	-41,7	142 800	145 656
ulkoiset	212 598	240 000	140 000	-41,7	142 800	145 656
sisäiset	0	0	0	0,0	0	0
Toimintakulut	-4 014 617	-4 477 255	-4 186 575	-6,5	-4 270 304	-4 355 709
ulkoiset	-3 209 702	-3 625 442	-3 340 592	-7,9	-3 407 402	-3 475 549
sisäiset	-804 915	-851 813	-845 983	-0,7	-862 902	-880 160
Toimintakate	-3 802 019	-4 237 255	-4 046 575	-4,5	-4 127 504	-4 210 053



## Koululaisten iltapäivätoiminta

Vastuuhenkilö iltapäivätoiminnan palvelupäällikkö Birgitta Korkala

Vastuualueen toiminnan kuvaus

Koululaisten iltapäivätoiminnan järjestäminen koulupäivien jälkeen 1. ja 2. luokan oppilaille sekä erityisen tuen päätöksen saaneille oppilaille pääsääntöisesti 3. luokkaan saakka.

Ulkoiset toimintaan vaikuttavat tekijät

Uuden laskutusjärjestelmän toimivuus.

Keskeiset sisältömuutokset toiminnassa vuonna 2025

Puistoruokailun vakiintuminen vastuualueella.

Toiminnan tunnusluvut

	TP2022	TP2023	TA2025
Suoritettavoitteet			
Toiminnassa olevien lasten määrä	485	492	420
- kaupunki	276	311	260
- seurakunta	128	85	80
- YMCA	81	96	80
Tehokkuustavoitteet/taloudellisuustavoitteet			
Kustannukset vuodessa € /oppilas	1 809	1 816	2 407
Henkilöstön määrä			
- kokoaikainen	1	1	1
- osa-aikainen	19	18	17

Talous

	TP 2023	MTA 2024	TA 2025	Ero%	SV 2026	SV 202
Toimintatuotot	478 567	378 500	400 000	5,7	408 000	416 160
ulkoiset	478 567	378 500	400 000	5,7	408 000	416 160
sisäiset	0	0	0	0,0	0	0
Toimintakulut	-1 371 859	-1 475 157	-1 420 217	-3,7	-1 448 622	-1 477 594
ulkoiset	-1 063 680	-1 112 895	-1 106 813	-0,5	-1 128 950	-1 151 529
sisäiset	-308 179	-362 262	-313 404	-13,5	-319 672	-326 065
Toimintakate	-893 292	-1 096 657	-1 020 217	-7,0	-1 040 622	-1 061 434

## Varhaiskasvatus

Vastuuhenkilö varhaiskasvatuksen johtaja Kirsi Lahtinen

### Vastuualueen toiminnan kuvaus

Varhaiskasvatusta toteutetaan varhaiskasvatuslain mukaisesti. Varhaiskasvatukseen ovat oikeutettuja kaikki alle kouluikäiset lapset vanhempainrahakauden jälkeen. Varhaiskasvatus tukee lapsen kasvua, kehitystä ja oppimista yhteistyössä huoltajien kanssa.

Varhaiskasvatuksen vastuualueelle kuuluvat kunnallinen ja yksityinen varhaiskasvatus ja esiopetus sekä lakisääteinen kotihoidontuki. Varhaiskasvatusta järjestetään päiväkotihoidona, perhepäivähoitona ja avoimena varhaiskasvatustoimintana. Kuusivuotiaiden velvoittava esiopetus toteutetaan perusopetuslain mukaisesti ja esiopetusta täydentävä varhaiskasvatus järjestetään päiväkodeissa tai päiväkodin läheisyydessä olevalla koululla varhaiskasvatuksen alaisuudessa. Yksityisen varhaiskasvatuksen tuottamisen vaihtoehdot ovat ostopalvelu, palveluseteli sekä yksityisen hoidon tuki ja kuntalisä.

Kunnallisia hallinnollisia varhaiskasvatuskokonaisuuksia on 11 ja perhepäivähoitajia 8. Avointa varhaiskasvatusta järjestetään Soppeenmäen päiväkodin yhteydessä. Vaihtoehtona kunnalliselle varhaiskasvatukselle huoltajat voivat valita kotihoidon tuen, yksityisen hoidon tuen tai palvelusetelin. Yksityisiä palvelusetelipäiväkoteja on neljä. Yksityisiä ryhmäperhepäiväkoteja on kaksi ja yksityisiä perhepäivähoitajia on 4. Vuonna 2025 arvioidaan yksityisessä varhaiskasvatuksessa olevan noin 20% lapsista.

### Ulkoiset toimintaan vaikuttavat tekijät

Varhaiskasvatuksessa varaudutaan palvelutarpeen kasvuun. Palvelutarpeen kasvu perustuu erityisesti alle 3-vuotiaiden osallistumisasteen hienoiseen nousuun, tuen lainsäädännön muutos vaikuttaa edelleen lapsiryhmän kokoon.

Varhaiskasvatuksen osallistumisaste on säilynyt korkeana, mutta ikäluokissa tapahtuvat muutokset vaikuttavat vuosittain palveluissa olevien lasten määrään. Ylöjärven kaupungin muuttovoittoisuus näkyy myös varhaiskasvatusikäisten määrässä. Kunnallisessa varhaiskasvatuksessa lasten kokonaismäärä pysyy vuoden 2024 tasolla, mutta alle 3-vuotiaiden osuus on kasvava. Esiopetuksen ostopalvelusopimus päättyi 1.6.2024.

Siltatien alueelle valmistuu uusi päiväkoti 2026 ja sen valmistelu on käynnistynyt. Varhaiskasvatuksen vaativan erityisen tuen kehittämistä jatketaan. Vuoden 2025 aikana valmistellaan varhaiskasvatuksen vaativan erityisen tuen ryhmän siirtoa Rinteen päiväkodista Siltatien uuteen päiväkotiin 2026.

Henkilöstön saatavuuden haaste näkyy Ylöjärvellä. Varhaiskasvatuksen henkilöstölle suunnattu vaateraha on pääasiassa koettu merkityksellisenä veto- ja pitovoimatekijänä. Ylöjärven kaupungin työnantajaimagoa ja rekrytointiprosessia on edelleen kehitettävä vuoden 2025 aikana. Valtakunnallisesti varhaiskasvatuksen opettajien ja varhaiskasvatuksen erityisopettajien saatavuus ei ole riittävällä tasolla.

Vuoden 2030 henkilöstörakenteen muutokseen valmistautuminen jatkuu. Varhaiskasvatuksen lastenhoitajien vakansseja on muutettu varhaiskasvatuksenopettajan ja varhaiskasvatuksen sosionomin vakansseiksi. Vuoden 2025 aikana tarkennemme suunnitelman yksikkötasolle

Yksityisen varhaiskasvatuksen palvelusetelitoimintaa ohjaa Tampereen kaupunkiseudun yhteinen seudullinen sääntökirja. Vuoden 2025 elokuussa palvelusetelin arvoon tehdään vuosittainen indeksikorotus. Valmisteluissa on alle 3-vuotiaan lapsen palvelusetelin kertoimen korotus. Varhaiskasvatukseen on valmisteilla oma palvelusetelilaki alustavasti kevään 2025 aikana. Lain toiminnallisia ja taloudellisia vaikutuksia ei ole vielä arvioitu.

Esi- ja perusopetuksen tuen rakenteen uudistukseen liittyvät muutostarpeet todentuvat kevään 2025 aikana. Teemme tarvittavat muutokset esiopetuksen toimintaan, jotta ne ovat käytössä 1.8.2025.

#### Keskeiset sisältömuutokset toiminnassa vuonna 2025

Ylöjärven varhaiskasvatuksessa arvioidaan toimintaa ja laatua kansallisella, seudullisella, kunnallisella ja yksikötasolla. Laadukasta varhaiskasvatusta toteutetaan toiminnan arviointia hyödyntäen. Laadun arvioinnin kehittämistyötä tehdään valtakunnallisen laadun arvioinnin (KARVI) perusteiden ja suositusten mukaisesti. Ylöjärvellä on käytössä Karvin digitaalinen laadun arvioinnin arviointityökalu Valssi.

#### Toiminnan tunnusluvut

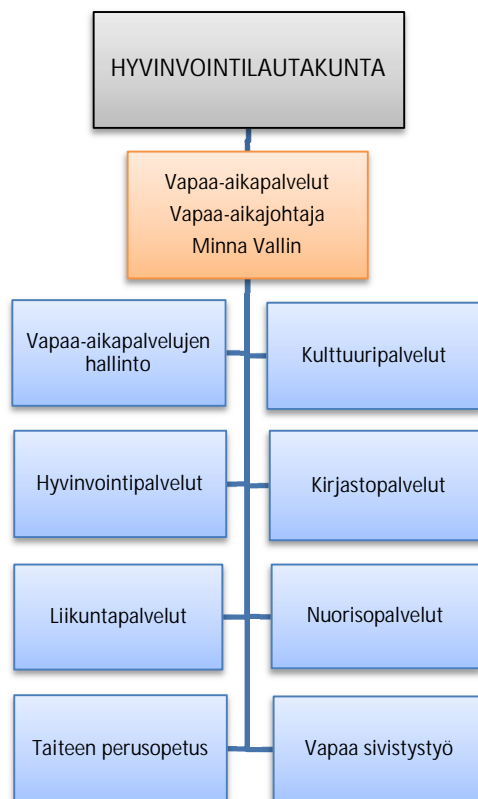
	TP2022	TP2023	TA2025
0-6 v lapset % asukkaista	8,2	7,9	7,8
Suoritettavoitteet (lasten lukumäärä 31.12.)			
- päiväkodit	1 550	1 549	1 580
- perhepäivähoito	34	35	32
- avoin varhaiskasvatus	14	17	10
- ostopalvelut	15	14	16
- palveluseteli	349	323	350
- lasten kotihoidontuki	300	239	260
- yksityisen hoidon tuki	44	38	40
- osittainen hoitoraha /joustava hoitoraha	180	216	170
Tehokkuustavoitteet/taloudellisuustavoitteet			
Käyttöaste			
Päiväkodit	80	80	82
Henkilöstön määrä			
- vakituiset	282	316	
- määräaikaiset	104	124	
Henkilöstö yhteensä	386	440	422

#### Talous

	TP 2023	MTA 2024	TA 2025	Ero%	SV 2026	SV 202
Toimintatuotot	1 790 923	1 780 000	1 730 000	-2,8	1 764 600	1 799 892
ulkoiset	1 790 939	1 780 000	1 730 000	-2,8	1 764 600	1 799 892
sisäiset	-16	0	0	0,0	0	0
Toimintakulut	-31 933 475	-32 140 094	-32 346 241	0,6	-32 993 161	-33 653 030
ulkoiset	-25 162 251	-25 159 038	-25 596 890	1,7	-26 108 824	-26 631 010
sisäiset	-6 771 224	-6 981 056	-6 749 351	-3,3	-6 884 337	-7 022 020
Toimintakate	-30 142 552	-30 360 094	-30 616 241	0,8	-31 228 561	-31 853 138



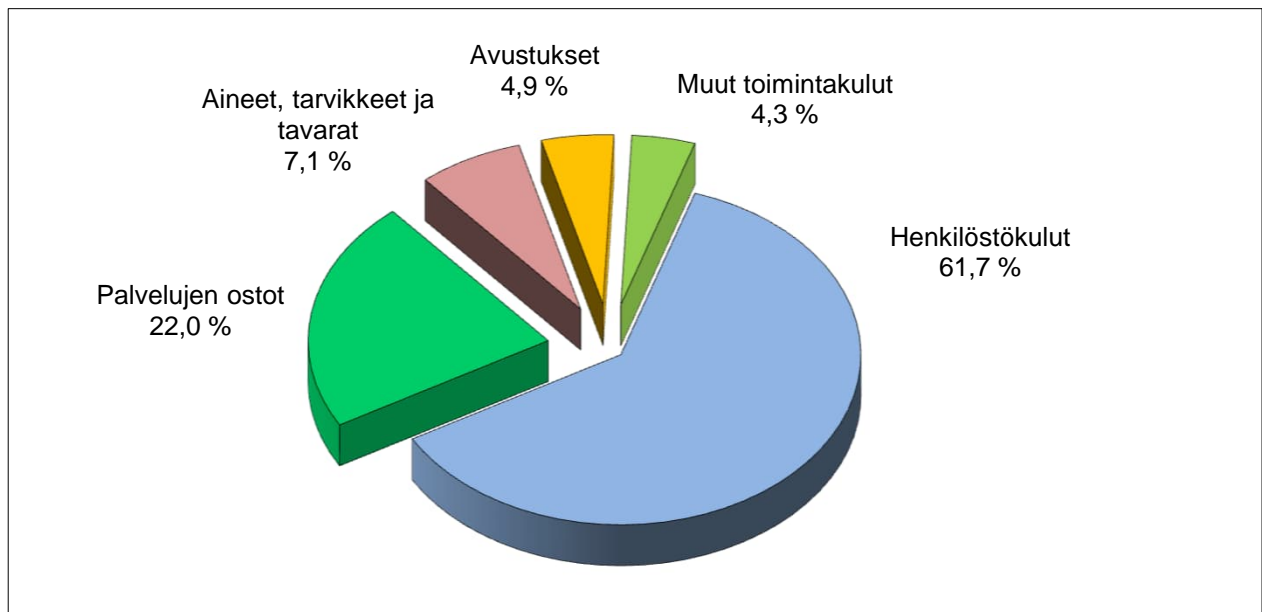
# Hyvinvointilautakunta



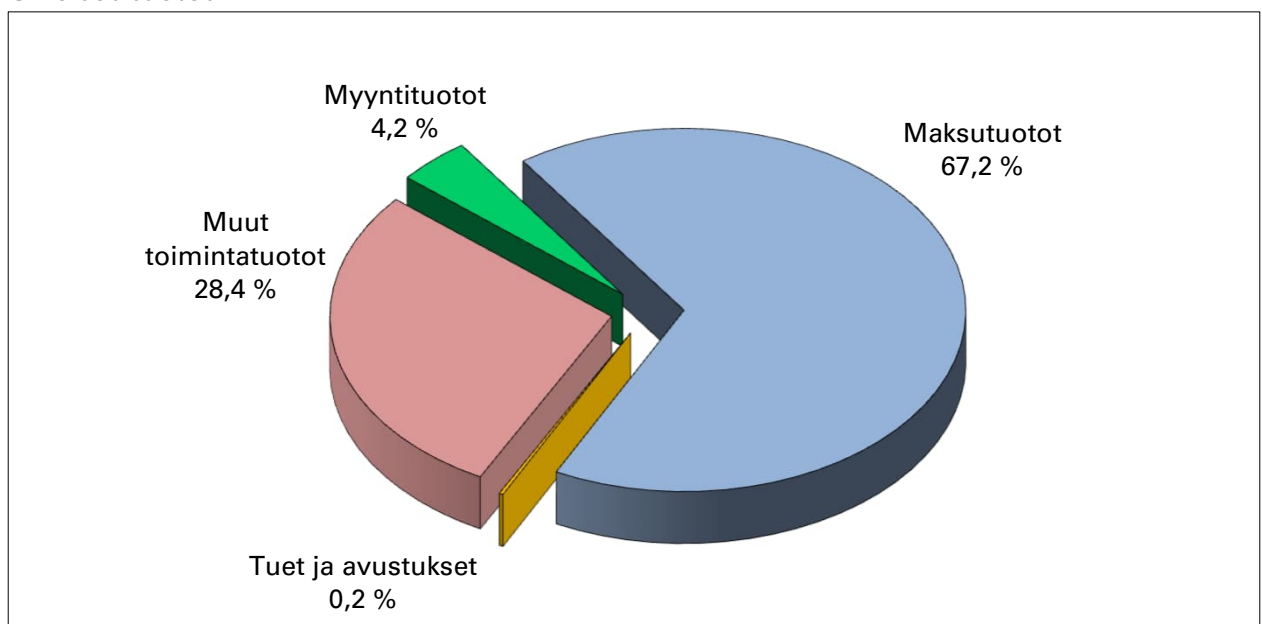


	TP 2023	MTA 2024	TA 2025	Ero%	SV 2026	SV 2027
Toimintatuotot	933 620	788 400	890 900	13,0	908 718	926 893
ulkoiset	910 858	788 400	890 900	13,0	908 718	926 893
sisäiset	22 762	0	0	0,0	0	0
Toimintakulut	-7 663 665	-8 413 766	-8 650 688	2,8	-8 891 532	-9 069 359
ulkoiset	-4 645 901	-5 059 183	-5 159 823	2,0	-5 330 852	-5 437 466
sisäiset	-3 017 765	-3 354 583	-3 490 865	4,1	-3 560 680	-3 631 893
Toimintakate	-6 730 045	-7 625 366	-7 759 788	1,8	-7 982 814	-8 142 466

### Ulkoiset kulut



### Ulkoiset tuotot



# Hyvinvointilautakunta

## Strategian toteutumista tukevat toiminnalliset tavoitteet

Strategiakärjet	Toiminnallinen tavoite	Teko	Mittarin tavoitetaso
Laadukkaat sivistys- ja hyvinvointipalvelut	1. Ylöjärven somemallin kehittäminen	1. Laaditaan someinfo tukemaan vanhemmuutta lasten ja nuorten somekysymysten- ja häirinnän asioissa	Someinfo valmistuu Kyllä/Ei
		2. Elämän valintatalossa käsitellään sosiaalista mediaa	Sosiaalisen median huone Elämänvalintatalossa Kyllä/Ei
		3. Someaiheet instagram -julkaisut nuorisopalveluissa säännöllisesti	Erityisnuorisotyö julkaisut someaiheisia instagram -julkaisuja vähintään 5krt Kyllä/Ei
Ennaltaehkäisevät hyvinvointipalvelut	1. Liikuntasalien iltakäytön lisääminen parantamalla palvelutasoa ja lisäämällä kuntalaisten tietoisuutta palvelusta.	1. Markkinoidaan liikuntasalien vuokraamismahdollisuutta ennen kaikkea yksityisasiakkaille.	Yksityiskäyttäjien varausmäärät nousevat vrt. 2024. Kyllä/Ei.
		2. Vuoden 2025 aikana aloitetaan peruskoulujen kanssa keskustelu ja suunnittelu liikuntavälineistön yhteiskäytöstä koulujen ja iltakäyttäjien kesken.	Keskustelut on aloitettu ja vähintään yksi pilottikohde valittu.
	2. Hyvinvointierojen kaventaminen ja tasa-arvoisten mahdollisuuksien edistäminen kaikissa väestöryhmissä.	1. Tuetaan asukkaita hyvinvoinnin vahvistamisessa tarjoamalla tietoa ja ohjausta sekä luomalla arkiympäristöön mahdollisuuksia omasta hyvinvoinnista huolehtimiseen.	Asiakaskohtaamisten määrä kasvaa vuodessa vähintään 10.
		2. Kehitetään hyvinvointiedon pohjalta kohdennettuja toimenpiteitä, joilla pyritään vähentämään hyvinvointieroja.	Hyvinvointisuunnitelma laadittu ja se sisältää kohdennettuja toimenpiteitä



Strategiakärjet	Toiminnallinen tavoite	Teko	Mittarin tavoitetaso
		3. Edistetään yhteistyötä eri toimijoiden, kuten kuntien, hyvinvointialueiden, järjestöjen ja yritysten välillä.	Hyvinvoinnin edistämisen yhteistyörakenne luotu/ei luotu
	3. Tapahtumiin osallistuminen mahdollisimman tasavertaisesti	1. Kaiku-kortin käyttöönotto	Otettu käyttöön kyllä/ei
Hyvät harrastusmahdollisuudet ja viihtyisä ympäristö	1. Harrastusmahdollisuuksien lisääminen kaikissa ikäryhmissä	1. Jatketaan lasten ja nuorten harrastusmahdollisuuksien tukemista	Harrastamisen mallin mukainen toiminta jatkuu kyllä/ei
		2. Lisätään eri ikäryhmille suunnattuja harrastusmahdollisuuksia yhteistyössä paikallisten järjestöjen, yritysten ja muiden toimijoiden kanssa	Uusia harrastuksia alkaa/ei alkanut
		3. Edistetään yhteistyötä eri toimijoiden välillä ja luodaan verkostoja, jotka tukevat harrastustoiminnan kehittämistä ja monipuolistamista	Yhteistyörakenne luotu/ei luotu
Yhteisöllinen ilmapiiri	1. Kurun ja Viljakkalan lähikirjastojen tapahtumatoiminnan kehittäminen ja lisääminen	1. Kurun ja Viljakkalan lähikirjastojen asiakaskyselyn toteuttaminen tapahtumatoiveiden kartoittamiseksi	Asiakaskysely toteutettu, vastaukset analysoitu ja tapahtumia järjestetty

## Vapaa-aikapalvelut

Vastuhenkilö vapaa-aikajohtaja Minna Vallin

### Vastualueen toiminnan kuvaus

Vapaa-aikapalvelun tehtävänä on järjestää, luoda edellytyksiä ja tuottaa itse ajanmukaisia hyvinvointi-, liikunta-, kulttuuri-, nuoriso-, kirjasto-, musiikinkoulutus- ja kansalaisopistopalveluja. Palvelujen keskeisenä päämääränä on taata sivistyksellinen ja kulttuurinen hyvinvointi sekä fyysinen ja psyykinen toimintakyky sekä vahvistaa osallisuutta ja yhdenvertaisuutta. Palvelujen tarkoitus on ehkäistä syrjäytymistä ja ennaltaehkäistä palvelutarpeita sosiaali- ja terveystoimissa. Laadukkailla vapaa-aikapalveluilla voidaan myös lisätä kaupungin vetovoimaisuutta ja profiloitua dynaamiseksi elinympäristöksi kaupunkiseudun sisällä.

### Ulkoiset toimintaan vaikuttavat tekijät

Arvonlisäverokannan nostaminen aiheuttaa hinnankorotuspaineita. Työväenopiston valtionosuuden leikkaus 2024 aiheuttaa kaupungin maksuosuuden kasvua.

Yhteistyö hyvinvointialueen kanssa on vielä jäsentymätöntä ja hyvinvointialueen joidenkin palvelujen supistaminen lisää painetta vapaa-aikapalvelujen tarjonnan kasvattamiseen.

### Keskeiset sisältömuutokset toiminnassa vuonna 2025

Vapaa-aikapalveluiden tavoite on ottaa käyttöön valtakunnallinen Kaiku-kortti, joka on yksi valtionosuuden määrään (HYTE-kerroin) vaikuttava prosessi-indikaattori. Nuorisopalvelu ottaa käyttöön Ylöjärven somemallin.

Suomen harrastamisen mallin rahoitus ja omavastuu siirtyy kasvatus- ja opetuslautakunnalta hyvinvointilautakunnalle. Hyvinvointipalveluissa uusien tehtäväkuvien ja toimintatapojen käyttöönotto sekä hyvinvointikertomuksen ja suunnitelman päivittäminen tulevalle valtuustokaudelle.

Kirjaston johtamisjärjestelmän yhdenmukaistaminen liikunta- ja nuorisopalvelujen kanssa on toteutunut ja edesauttaa kirjastopalvelujen kehittämistä.

### Talous

	TP 2023	MTA 2024	TA 2025	Ero%	SV 2026	SV 202
Toimintatuotot	933 620	788 400	890 900	13,0	908 718	926 893
ulkoiset	910 858	788 400	890 900	13,0	908 718	926 893
sisäiset	22 762	0	0	0,0	0	0
Toimintakulut	-7 663 666	-8 413 766	-8 650 688	2,8	-8 891 532	-9 069 359
ulkoiset	-4 645 901	-5 059 183	-5 159 823	2,0	-5 330 852	-5 437 466
sisäiset	-3 017 765	-3 354 583	-3 490 865	4,1	-3 560 680	-3 631 893
Toimintakate	-6 730 045	-7 625 366	-7 759 788	1,8	-7 982 814	-8 142 466

## Tehtäväalueet

### Kulttuuripalvelut

Kulttuuripalvelut luo edellytyksiä sekä tuottaa mahdollisuuksia monipuoliseen kulttuurin harrastamiseen Ylöjärvellä. Kulttuuripalvelut järjestää vuosittain lukuisia tapahtumia yksin sekä yhdessä kaupungin muiden yksiköiden ja kulttuuritoimijoiden kanssa. Kulttuuripalvelut hallinnoi Vanhaa Räikkää, kulttuurihistoriallisesti arvokkaita museorakennuksia sekä kaupungin taidekokoelmaa.

#### Toiminnan tunnusluvut

	TP2022	TP2023	TA2025
Taiteen perusopetuksen oppilaspaidat	182	187	180
Tapahtumat ja näyttelyt, kpl	147	162	185
€/asukas (ulkoiset)	17,56	21,13	21,50
Henkilöstön määrä			
- kokoaikaiset	4	4	5
- osa-aikaiset	5	6	5

### Hyvinvointipalvelut

Hyvinvoinnin ja osallisuuden edistämisen koordinaatio on kaupungin lakisääteinen perustehtävä, joka luo yhteistyössä eri sidosryhmien kanssa edellytyksiä hyvinvointia tukevan ympäristön rakentamiseen. Koordinaatioon kuuluu hyvinvointitiedon tuottaminen ja kokoaminen päätöksenteon sekä palvelujen toteuttamisen ja kehittämisen tueksi. Tehtävänä on järjestää yhteisiä keskustelufoorumeita ja tilaisuuksia kaupungin eri verkostojen kesken sekä tuottaa ja hallinnoida laajaa-alaista hyvinvointia ja osallisuutta tukevaa tietoa ja tarjota hyvinvointipalveluja kaupunkilaisten arjen tueksi.

#### Toiminnan tunnusluvut

	TP2022	TP2023	TA2025
Järjestö - ja yhteistyötapaamiset, kpl		27	35
Hyvinvointitapahtumat ja avoimet ryhmät			5
Maahanmuuttajapalvelujen asiakasmäärä			10
Henkilöstön määrä			
- kokoaikaiset	2	4	5
- osa-aikaiset	1	1	0

### Kirjastopalvelut

Kirjasto on kaupungin peruspalvelu, joka edistää ihmisten yhtäläisiä mahdollisuuksia elämyksiin, tietojen ja taitojen hankkimiseen, elinikäiseen oppimiseen ja aktiiviseen kansalaisuuteen. Kirjasto tarjoaa kaikille pääsyn monipuolisiin fyysisiin ja sähköisiin aineistoihin. Kirjasto tarjoaa asiantuntijapalveluja sekä mahdollisuuksia oppimiseen, harrastamiseen ja työskentelyyn. Kirjasto edistää yhteisöllisyyttä ja aktiivista kansalaisuutta järjestämällä tapahtumia itse, yhteistyössä sidosryhmien kanssa sekä tarjoamalla tiloja muiden järjestämälle toiminnalle.

### Toiminnan tunnusluvut

	TP2022	TP2023	TA2025
Fyysisen aineiston lainat	628 065	652 232	660 000
Kävijämäärä/hlöä	184 831	202 950	210 000
€ /asukas	54,45	58,22	59,91
Henkilöstön määrä			
- kokoaikaiset	20	20	20
- osa-aikaiset	1	1	1

### Liikuntapalvelut

Liikuntapalvelujen tehtävänä on tuottaa ohjattua liikuntaa sekä huolehtia kuntalaisten mahdollisuuksista harrastaa omaehtoista liikuntaa. Liikuntapalvelut koordinoi kaupungissa tapahtuvaa liikuntatoimintaa ja vastaa koululiikuntasalien, Viljakkalan ja Siltatien liikuntahallien sekä keskustan ja Kurun urheilutalojen toiminnasta ja harjoitusvuoroista.

### Toiminnan tunnusluvut

	TP2022	TP2023	TA2025
Ohjaustoiminnan ja liikuntaneuvonnan käyntikerrat (sis. myös vapaaehtoistoiminnan säännölliset ryhmät)	23 132	25 318	31 900
Uimahallin kävijämäärä	109 338	134 185	138 000
€ /asukas	60,22	62,21	75,87
Henkilöstön määrä			
- kokoaikaiset	13	13	12
- osa-aikaiset	2	1	0

### Nuorisopalvelut

Nuorisopalvelujen tehtäviin kuuluu nuorten kasvatuksellinen ohjaus sekä tarjota nuorille tiloja ja tukea nuorisoyhdistyksien ja muiden nuorisoryhmien toimintaa. Työmuotoja ovat nuorisotilat, liikkuva nuorisotyö ja kulttuurinen nuorisotyö sekä erityisnuorisotyö. Koulujen kanssa tehdään tiiviisti yhteistyötä. Nuorisopalveluilla on myös kansainvälistä nuorisotyötä ja lisäksi kaupungissa toimii nuorisovaltuusto. Lisäksi toimintaa järjestetään koulujen loma-aikoina. Nuorisopalveluiden painopisteenä on ennaltaehkäisevä ja moniammatillinen työote.

### Toiminnan tunnusluvut

	TP2022	TP2023	TA2025
Nuorisotilat	6	6	6
Liikkuva nuorisauto Rundi	1	1	1
Nuorisopalveluiden toiminnassa olleiden määrä yhteensä			59 000
€ /asukas	29,10	31,92	37,23
Henkilöstön määrä			
- kokoaikaiset	11	13	13
- osa-aikaiset	7	6	8

## Taiteen perusopetus

Pirkanmaan musiikkiopisto on lakisääteistä taiteen perusopetusta antava oppilaitos, jossa annetaan laajan ja yleisen oppimäärän mukaista opetusta musiikista. Tehtäväalue sisältää Pirkanmaan musiikkiopiston ostopalvelusopimuksen kustannukset. Opetustoiminta sisältää varhaisiän musiikkikasvatusta (muskarit) sekä henkilökohtaista soitinopetusta ja ryhmäaineita, joita ovat musiikin hahmotusaineet, orkesterit ja bändit. Lisäksi järjestetään konsertteja ja soitinesittelyä.

### Toiminnan tunnusluvut

	TP2022	TP2023	TA2025
Päättötodistukset (jatkatut/vanha ops)	14	8	14
Oppilasmäärä yhteensä	320	310	290
€ /asukas	7,13	7,42	7,56

## Vapaa sivistystyö

Tehtäväalue sisältää Tampereen seudun työväenopiston ostopalvelusopimuksen kustannukset sekä Tampereen kesäyliopiston jäsenmaksun.

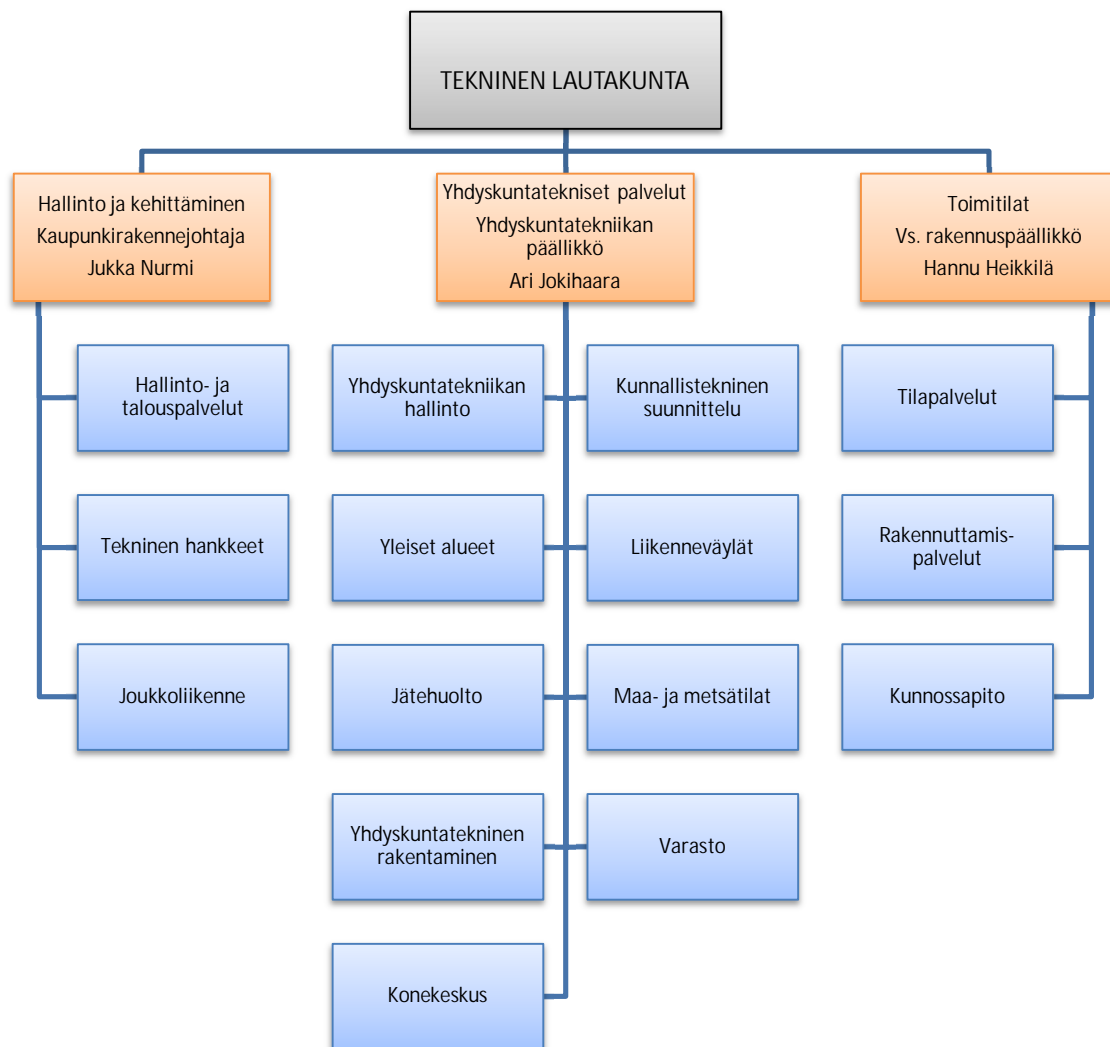
Tampereen seudun työväenopiston koulutus painottuu vieraisiin kieliin, kuvataiteeseen ja muihin taideaineisiin, kädentaitoihin, terveyttä edistävään koulutukseen ja yhteiskunnallisiin aineisiin sekä maahanmuuttajille kieli- ja kulttuurikoulutusta. Kurssien lisäksi Tampereen seudun työväenopisto järjestää kaikille avoimia ja maksuttomia yleisöluentoja sekä maksullisia verkkokursseja. Aikuisten käsityön taiteen perusopetus järjestetään Ylöjärvellä laajan oppimäärän mukaan.

### Toiminnan tunnusluvut

	TP2022	TP2023	TA2025
Toteutuneiden kurssien määrä	444	470	440
Oppilasmäärä yhteensä	4 836	6 241	5 500
€ /asukas	7,30	6,35	8,20



# Tekninen lautakunta

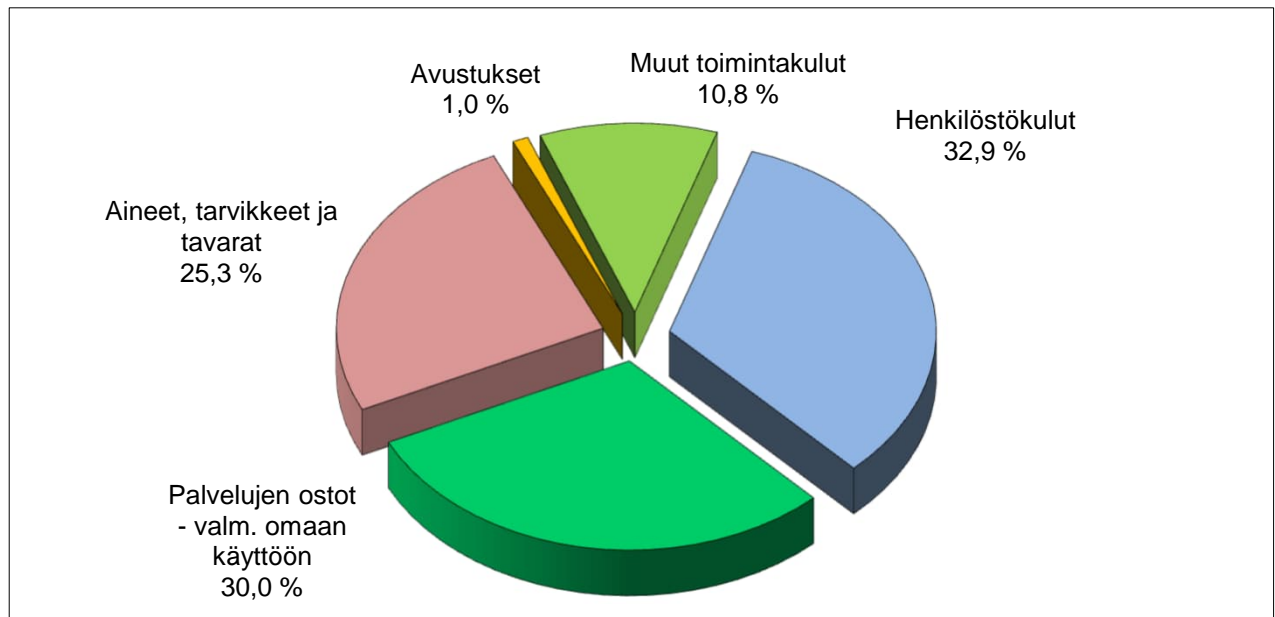




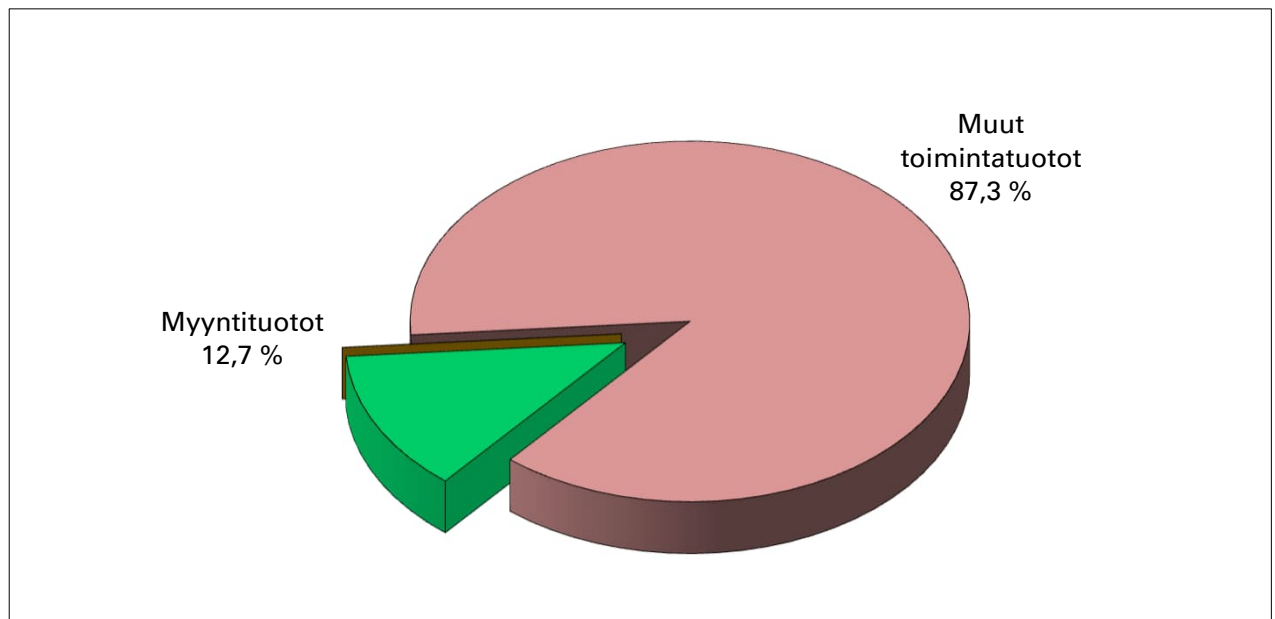


	TP 2023	MTA 2024	TA 2025	Ero%	SV 2026	SV 2027
Toimintatuotot	37 349 638	38 778 284	39 063 049	0,7	39 844 308	40 641 198
ulkoiset	7 295 284	7 136 200	7 287 750	2,1	7 433 505	7 582 175
sisäiset	30 054 354	31 642 084	31 775 299	0,4	32 410 803	33 059 023
Valm. omaan käyttö	150 013	150 000	160 000	6,7	163 200	166 464
Toimintakulut	-34 264 738	-34 788 099	-35 905 229	3,2	-36 958 791	-37 991 947
ulkoiset	-30 311 228	-30 536 095	-31 552 411	3,3	-32 518 907	-33 463 259
sisäiset	-3 953 510	-4 252 004	-4 352 818	2,4	-4 439 884	-4 528 688
Toimintakate	3 234 913	4 140 185	3 317 820	-19,9	3 048 717	2 815 715

### Ulkoiset kulut



### Ulkoiset tuotot



# Tekninen lautakunta

## Strategian toteutumista tukevat toiminnalliset tavoitteet

Strategiakärjet	Toiminnallinen tavoite	Teko	Mittarin tavoitetaso
Tasapainoinen talous	1. Investointien toteuttaminen suunnitellussa aikataulussa, laajuudessa ja kustannusarviossa.	1. Tärkeimmät talonrakennuksen kohteet: Vuorentaustan yläkoulun peruskorjauksen aloittaminen. Kurun yhtenäiskoulun valmistuminen. Siltatien päiväkodin rakentaminen. Vahannan siirtokelpoisen päiväkodin rakentaminen.	Toteutuminen suunnitellussa aikataulussa, laajuudessa ja kustannusarviossa.
		2. Oksasentien ja Leijatien KL.	Toteutuminen suunnitellussa aikataulussa ja laajuudessa.
		3. Mt2774 klv välillä Sorvajärventie - Rantaniementie.	Toteutuminen suunnitellussa aikataulussa ja laajuudessa.
		4. Soppeenmäen uusi perustettava leikkipuisto.	Toteutuminen suunnitellussa aikataulussa ja laajuudessa.
	2. Korjausvelkaselvitysten päivitys.	1. Päivitetään rakennusten, yleisten alueiden ja liikenneväylien korjausvelkaselvitykset ja laaditaan simuloinnit.	Toteutunut kyllä/ei.
	3. Salkutuksen päivitys.	1. Päivitetään rakennuskannan salkutus tarpeen mukaisesti.	Toteutunut kyllä/ei.
	Osaava ja hyvinvoiva henkilöstö	1. Työhyvinvointi ja yhteisöllisyys.	1. TYKY -päivät.
2. Henkilöstöpalaverit.			Toteutunut kyllä/ei.
3. Sisäiset koulutukset esihenkilöille ja työntekijöille (esim. Esko-koulutukset).			Osallistunut kyllä/ei.
Tiiviimpi kaupunkirakenne ja kehittyvä liikennejärjestelmä	1. Liityntäliikenne Hiedanrannan vaihtoterminaaliin.	1. Otetaan käyttöön liityntäbussilinjat Ylöjärveltä Hiedanrannan ratikkapysäkille.	Toteutunut kyllä/ei.

Strategiakärjet	Toiminnallinen tavoite	Teko	Mittarin tavoitetaso
Hiilineutraali Ylöjärvi	1. Kiinteistöjen lämmitystapamuutokset.	1. Tehdään öljylämmitteisissä kiinteistöissä lämmitystapamuutoksia ilmastoystävällisiksi ja energiatehokkaiksi lämmitysmuodoiksi 400t€ määrärahan mukaisesti.	Toteutunut suunnitelman mukaisesti.
	2. Sähköautojen latauspisteiden rakentaminen kaupungin kiinteistöille.	1. Toteutetaan toimitilat vastuualueella laaditun suunnitelman mukaisesti.	Toteutunut kyllä/ei.
Yhteisöllinen ilmapiiri	1. Osallistetaan asukkaita yleisten alueiden suunnitelmiin.	1. Yleisten alueiden rakennuskäyttö- ja hoitosuunnitelmissa toteutetaan nähtävilläolo.	Toteutunut kyllä/ei.
		2. Soppeenmäen uusi perustettava leikkipuisto, kuntalaisten osallistaminen suunnitteluun, luonnoksen nähtävilläolo.	Toteutunut kyllä/ei.
Osallistava päätöksenteko ja kehittyvä organisaatio	1. Toteutetaan yhdyskuntateknisten palveluiden kyselytytkimus.	1. Kyselyn toteuttaminen vuosittain.	Toteutunut kyllä/ei.

## Lakkautettavat virat/toimet

Kustannuspaikka	Toimielin Vastuualue Kustannuspaikka Nykyinen virka/toimi Perustelut	Alkaen	Vakanssinumero	Kustannusvaikutus vuositasolla sivukuluineen
6104	Tekninen lautakunta Toimitilat			
	Siivouspalvelut			
	laitoshuoltaja x 2	1.1.2025	99121119	35 000
	Kaupunginhallituksen edellyttämät säästötoimet tukipalveluselvityksen perusteella.	1.1.2025	99121066	35 000
	6103	Ruokapalvelut		
	ruokapalvelutyöntekijä, eläköityminen	1.1.2025	99121094	35 000
	ruokapalveluapulainen, eläköityminen	1.1.2025	99121093	35 000

## Hallinto ja kehittämien

Vastuuhenkilö kaupunkirakennejohtaja Jukka Nurmi

### Vastuualueen toiminnan kuvaus

Vastuualue sisältää tekniikka- ja ympäristöosaston yhteiset hallinto-, talous- ja henkilöstötoiminnot. Vastuualueelle kuuluu myös keskustan kehittämiseen ja osaston yleiseen kehittämiseen liittyvät tehtävät, Teivon-Mäkkylän projektiorganisaatio, joukko- ja palveluliikenteen tehtävät sekä osaston valmiussuunnittelu.

Hallinto- ja talouspalvelut sisältävät osaston yhteisten henkilöstö- ja talousasioiden koordinoinnin ja hallinnon kehittämisen, tekniikka- ja ympäristöosaston yhteiset asiakaspalvelutehtävät sekä talousseurannan ja -raportoinnin kehittämisen tehtävät.

Joukkoliikenne -tehtäväalue sisältää joukkoliikenteen seutuyhteistyön ja kehittämisen, palveluliikenteen suunnittelun ja tilaamisen sekä konsultoinnin kaupungin eri hallintokuntien kuljetushankinnoissa.

Hankkeet -tehtäväalue sisältää kaupunkikeskustan kehittämishankkeet ja tekniikka- ja ympäristöosaston viestinnän kehittämisen sekä Mapsto -investointien hankekehitystehtävät. Tehtäviin kuuluu myös raitieliikenteen projektiryhmiin osallistuminen ja suunnittelun edistäminen.

Teivon-Mäkkylän projektiorganisaatio vastaa alueen rakentumisen edistämisestä, hankekehityksestä ja sidosryhmäyhteistyöstä sekä aluemarkkinoinnista.

### Ulkoiset toimintaan vaikuttavat tekijät

Joukkoliikenteen ALV-kannan nosto ja valtion rahoituksen pieneneminen lisäävät painetta lippuhintojen korotuksiin. Talonrakennusalan matalasuhdanne vaikuttaa rakentamisaloitusten määrään ja yritysten näkymiin.

### Keskeiset sisältömuutokset toiminnassa vuonna 2025

Raitiotieliikenne Lentävänniemeeseen käynnistyy 7.1.2025. Ylöjärven bussilinjat 22 (Siivikkala) ja 81 (Asuntila) muuttuvat liityntäbusseiksi Hiedanrannan vaihtoterminaaliin. Lielähti-Ylöjärvi raitiotien hankesuunnittelu ajoittuu vuosille 2025–2026 MAL-sopimuksen mukaisesti.

### Talous

	TP 2023	MTA 2024	TA 2025	Ero%	SV 2026	SV 202
Toimintatuotot	9 516	12 000	8 000	-33,3	8 160	8 323
ulkoiset	9 516	12 000	8 000	-33,3	8 160	8 323
sisäiset	0	0	0	0,0	0	0
Toimintakulut	-2 382 268	-2 528 661	-3 561 159	40,8	-3 667 824	-3 741 177
ulkoiset	-2 340 545	-2 491 430	-3 512 688	41,0	-3 618 385	-3 690 751
sisäiset	-41 723	-37 231	-48 471	30,2	-49 439	-50 426
Toimintakate	-2 372 753	-2 516 661	-3 553 159	41,2	-3 659 664	-3 732 854

## Yhdyskuntatekniset palvelut

Vastuhenkilö yhdyskuntatekniikan päällikkö Ari Jokahaara

### Vastuualueen toiminnan kuvaus

Vastuualueeseen kuuluvat liikenneväylät, yleiset alueet, yhdyskuntarakentaminen ja kunnallistekninen suunnittelu.

Liikenneväylien kunnossapidon tehtäväalue vastaa liikenneväylien kunnossapidosta, kunnossapito-päällystyksistä, pienistä rakentamistoimenpiteistä, katuvalaistuksesta, hulevesitöistä sekä pysäköinninvalvonnasta. Samassa yhteydessä toimivat myös kaupungin varikkopalvelut ja konekeskus. Konekeskus vastaa kone- ja ajoneuvokaluston hankinnasta, ylläpidosta ja sisäisestä vuokrauksesta.

Yleisten alueiden tehtäväalue vastaa yleisten alueiden, kuten puistojen, leikki- ja liikuntapaikkojen hoidosta, kunnossapidosta ja rakentamisesta sekä hoitaa kaupungille kuuluvia maa- ja metsätiloja.

Yhdyskuntarakentaminen vastaa investointikohteiden toteuttamisesta investointiohjelman mukaisesti.

Kunnallistekninen suunnittelu tuottaa kaupungin sisäisiä yhdyskuntateknistä suunnittelua edellyttäviä suunnittelupalveluita. Kunnallistekninen suunnittelu laatii ja laadituttaa katujen ja muiden yleisten alueiden suunnitelmia sekä toimii yhteistyössä kaavoituksen kanssa.

Vastuualueelle kuuluvat myös vanhojen suljettujen kaatopaikkojen seuranta ja jälkihoito, pilaantuneiden maiden selvittämiseen ja kunnostamiseen liittyvät toimet, yleisten alueiden ja kaupungin maa-alueiden tilapäiseen käyttämiseen liittyvät luvat, johtojen sijoitus- ja katulupa-asiat, pysäköinninvalvonta sekä osin myös jätehuoltoon liittyviä asioita. Yksityistieasiat ovat yksityistielain vuoden 2018 muutoksen jälkeen keskittyneet neuvontaan ja ohjaukseen sekä kunnossapidon ja peruskorjauksen avustamiseen.

### Ulkoiset toimintaan vaikuttavat tekijät

Uusien alueiden kaavoittamisen edellyttämä katujen, kevyen liikenteen väylien ja yleisten alueiden uudisrakentaminen ja peruskorjaus sekä liikenneväylien ja yleisten alueiden kunnossapito ovat keskeinen osa vastuualueen toimintaa.

### Keskeiset sisältömuutokset toiminnassa vuonna 2025

Vuodelle 2025 ei ole odotettavissa ulkoisista tekijöistä johtuen merkittäviä toimintaympäristön muutoksia.

### Toiminnan tunnusluvut

	TP2022	TP2023	TA2025
Toiminnan laajuus			
Katuverkon pituus kunnossapitoluokittain			
- kunnossapitoluokka I	-		
- kunnossapitoluokka II	49,3	49,5	49,5
- kunnossapitoluokka III	148,5	151,4	152,5
JKPP verkon pituus kunnossapitoluokittain			
- kunnossapitoluokka A	41,7	42,3	42,8

- kunnossapitoluokka A+	3,1	3,1	2,6*
- kunnossapitoluokka B	46,0	51,0	51,1
*Korjattu paikkatietojärjestelmässä ollut virhe. 500m siirretty kunnossapitoluokasta A+ luokkaan A.			
Siltoja	17	17	17
Leikkikenttien peruskorjaus / kpl	2	1	2
Katujen ja jkpp-väylien kunnossapitokustannus €/km	6 400	6 600	6 750
Yksitysteiden kunnossapito- ja peruskorjausavustukset 1 000 €	260	271	257
Yleiset alueet			
- talousmetsiä	1 353	1 353	1 353
- leikattavia puistoja / ha	25	25	25
- katuviheralueita	30	30	32
- kaava-alueen puistometsiä / ha	599	599	599
- torit, Kuru ja Soppeenmäki	2	2	2
- leikkikenttiä	41	41	42
- luistinratoja	22	22	22
- urheilukeskuksia, Räikkä ja Ansomäki	2	2	2
- pallokenttiä	21	21	21
- monitoimikenttiä	6	6	6
- EU-uimarannat	5	5	5
- muut uimarannat	5	5	5
- matonpesupaikkoja	10	10	10
- venerantoja	8	8	8
- hiihtolatuja / retkeilyreittejä km	150	150	150
- joista valaistuja /km	34	34	39
- moottorikelkkareittejä /km	60	60	60
Konekeskus			
(sisältää muille osastoille vuokratun kaluston)			
Kokonaiskalustomäärä	77	60	61
- henkilöautoja	20	0	0
- päältä ajettavia leikkureita	5	5	5
- raskaat kuorma-autot	2	2	2
- kevyt kuorma-autot	2	3	3
- latukone	1	1	2
- pakettiautot ja avolavat	28	29	29
- pienkuormaajat	5	5	4
- pyöräkuormaajat	2	3	3
- tiehöylä	1	1	1
- traktorit	5	5	5
- mönkijä	3	3	3
- traktorikaivuri	1	1	1
- rataimuri/kentänhoitokone	1	1	1
- trukki	1	1	1

Henkilöstö tehtäväalueittain/htv			
Hallinto	1	1	1
Kunnallistekninen suunnittelu	4	4	4
Yleiset alueet			
- kokoaikainen	20	20	21
- osa-aikainen	6	6	6
Liikenneväylät	3,4	3,4	3,4
Konekeskus	10,3	10,3	10,3
Varikko	1,3	1,3	1,3
Yhdyskuntarakentajat	15	14	16
Kaikki yhteensä			
Kokoaikainen	55	54	57
Osa-aikainen	6	6	6
Henkilöstön määrä	61	60	63

## Talous

	TP 2023	MTA 2024	TA 2025	Ero%	SV 2026	SV 202
Toimintatuotot	3 683 567	3 376 800	3 467 830	2,7	3 537 187	3 607 931
ulkoiset	2 693 878	2 289 200	2 346 750	2,5	2 393 685	2 441 559
sisäiset	989 689	1 087 600	1 121 080	3,1	1 143 502	1 166 372
Toimintakulut	-7 515 861	-7 594 347	-8 006 607	5,4	-8 166 745	-8 330 060
ulkoiset	-6 386 980	-6 441 482	-6 756 756	4,9	-6 891 897	-7 029 715
sisäiset	-1 128 881	-1 152 865	-1 249 851	8,4	-1 274 848	-1 300 345
Toimintakate	-3 832 294	-4 217 547	-4 538 777	7,6	-4 629 558	-4 722 129



## Toimitilat

Vastuuhenkilö vs. rakennuspäällikkö Hannu Heikkilä

### Vastuualueen toiminnan kuvaus

Kaupungin omistuksessa ja käytössä olevien rakennusten ja tilojen hallinta, rakennuttaminen, kunnossapito- ja ylläpitotoiminta sisältäen kiinteistönhoidon, ruokapalvelut sekä siivouksen. Toimitilat vastuualue vastaa myös tilaomaisuuden omistamiseen liittyvien asioiden hoidosta.

### Ulkoiset toimintaan vaikuttavat tekijät

Tavoitteena kaupungin kiinteistöjen toiminnan lisääminen käyttöasteen kasvattamisen myötä. Tilojen käytön tehokkuutta nostettaessa kiinnitetään erityishuomio sisäilma-asioihin. Kaikessa toiminnassa noudatetaan kaupunginvaltuuston hyväksymää Hinku -tiekarttaa. Jätteiden keräyksen lisääminen uusien jättejakeiden osalta. Jätteiden lajittelua tehostetaan hankkimalla eri jättejakeille keräysastioita myös kiinteistöjen sisätiloihin. Pilottikohteita on käynnistetty jo kesällä 2024. Puun käytön edistäminen huomioidaan rakentamisessa. Rakennusten salkutus päätösten mukainen tarpeettomien kiinteistöjen jalostustyö jatkuu myynnin, vuokrauksen ja purkamisen keinoin. Sote -kiinteistöjen vuokraus hyvinvointialueelle jatkuu vuonna 2025. Kiinteistöjen lämmitystapamuutoksia jatketaan ja öljylämmityksestä pyritään siirtymään uusiutuviin energiamuotoihin.

### Keskeiset sisältömuutokset toiminnassa vuonna 2025

Karhen koulun toiminta jatkuu väistötiloissa lukuvuoden 2024 - 2025 loppuun asti. Vahannan ja Kaiharin päiväkodit yhdistetään vuokraamalla siirtokelpoinen päiväkotirakennus Vahannan koulun alueelle. Uusi päiväkotitoimi on käytössä elokuussa 2025, jolloin vanha Vahannan päiväkotirakennus voitaneen purkaa ja Kaiharin päiväkodin vuokraamisesta voidaan luopua.

### Toiminnan tunnusluvut

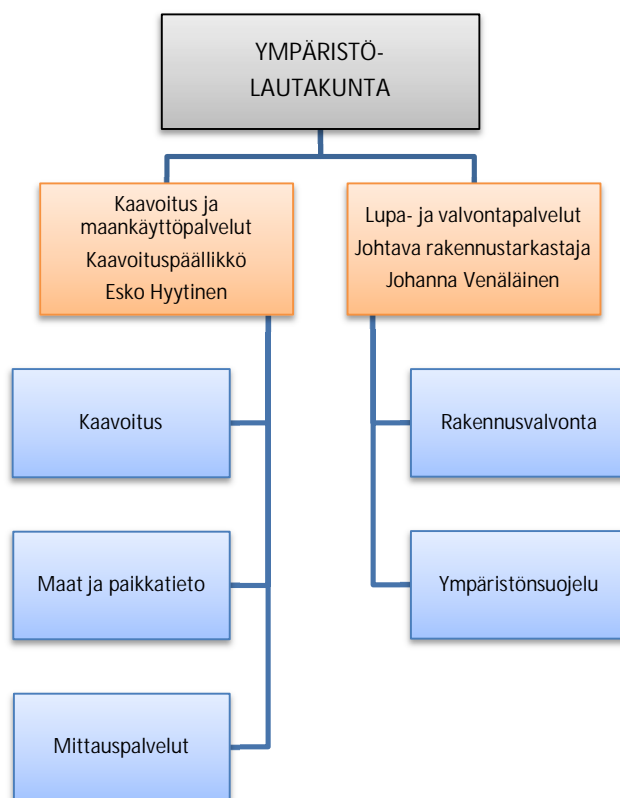
	TP2022	TP2023	TA2025
Toiminnan laajuus			
Toimitilat ja rakennukset			
Kaupungin omistamat tilat	111 543	116 454	117 972
Kaupungille vuokratut tilat	12 612	9 084	9 680
Yhteensä	124 155	125 538	127 652
Toimintojen käytössä			
- Koulukiinteistöt m2	56 279	61 190	60 933
- Päivähoitokiinteistöt m2	18 207	17 524	19 224
- Sote kiinteistöt m2	20 921	20 063	20 575
- Sivistystoimen muut m2	16 272	16 272	18 861
- Muut tilat omassa käytössä m2	6 501	6 501	6 501
Rakennusten lukumäärä (ei sisällä osakkeita)	88	87	88
Lämmön kulutus MWh	21 700	20 400	20 400
Sähkön kulutus MWh	13 800	14 000	14 200
Veden kulutus m3	67 500	69 400	69 900

Kiinteistönhoito €/kk/hm2	0,78	0,78	0,78
Siivottava huoneistoala	109 500	91 200	92 416
Siivoustunnit/pv	596	466	467
Siivoustunnit/vuosi	154 364	120 694	120 953
Siivous €/kk/hm2	2,60	2,60	2,68
Ruokapalveluiden suoritteet/vuosi (suoritelaskenta; lounas on 1 suorite, aamupala 0,5, välipala 0,5 sekä dieetti korottaa aina 0,5)	1 697 780	1 450 000	1 499 295
Käyttökulut €/suorite, josta	3,32	3,93	3,97
- Henkilöstökulut €/suorite	1,48	1,76	1,86
- Elintarvikkeet €/suorite	0,89	1,04	1,02
Henkilöstö yksiköittäin/htv			
- ruokapalvelut	76,5	68	66
- siivouspalvelut	90,0	69	67
- kiinteistönhoito	18,5	18,5	18,5
- isännöinti	4,7	4,7	4,7
- rakennuttaminen ja kunnossapito	11,4	11,4	11,4
Henkilöstön määrä			
Kokoaikaiset	201,1	171,6	167,6
Osa-aikaiset	13,5	9	9
Yhteensä	214,6	180,6	176,6

## Talous

	TP 2023	MTA 2024	TA 2025	Ero%	SV 2026	SV 202
Toimintatuotot	33 656 555	35 389 484	35 587 219	0,6	36 298 961	37 024 944
ulkoiset	4 591 890	4 835 000	4 933 000	2,0	5 031 660	5 132 293
sisäiset	29 064 665	30 554 484	30 654 219	0,3	31 267 301	31 892 651
Valm. omaan käyttöön	150 013	150 000	160 000	6,7	163 200	166 464
Toimintakulut	-24 366 609	-24 665 091	-24 337 463	-1,3	-25 124 222	-25 920 710
ulkoiset	-21 583 703	-21 603 183	-21 282 967	-1,5	-22 008 625	-22 742 793
sisäiset	-2 782 906	-3 061 908	-3 054 496	-0,2	-3 115 597	-3 177 917
Toimintakate	9 439 959	10 874 393	11 409 756	4,9	11 337 939	11 270 698

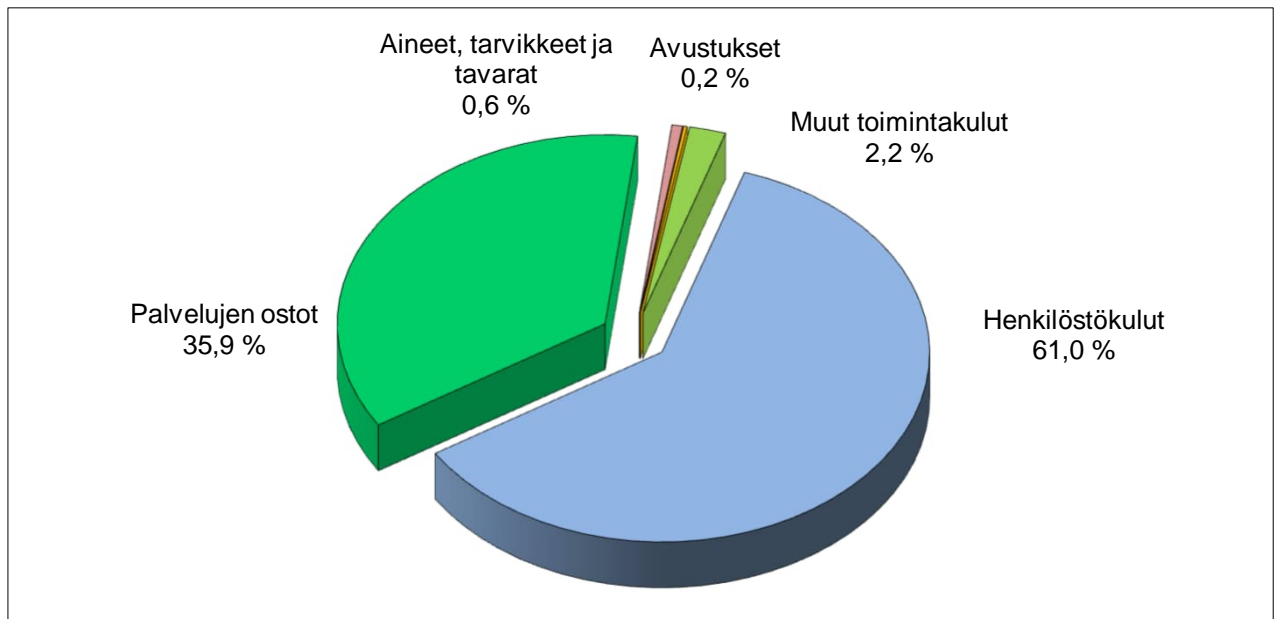
# Ympäristölautakunta



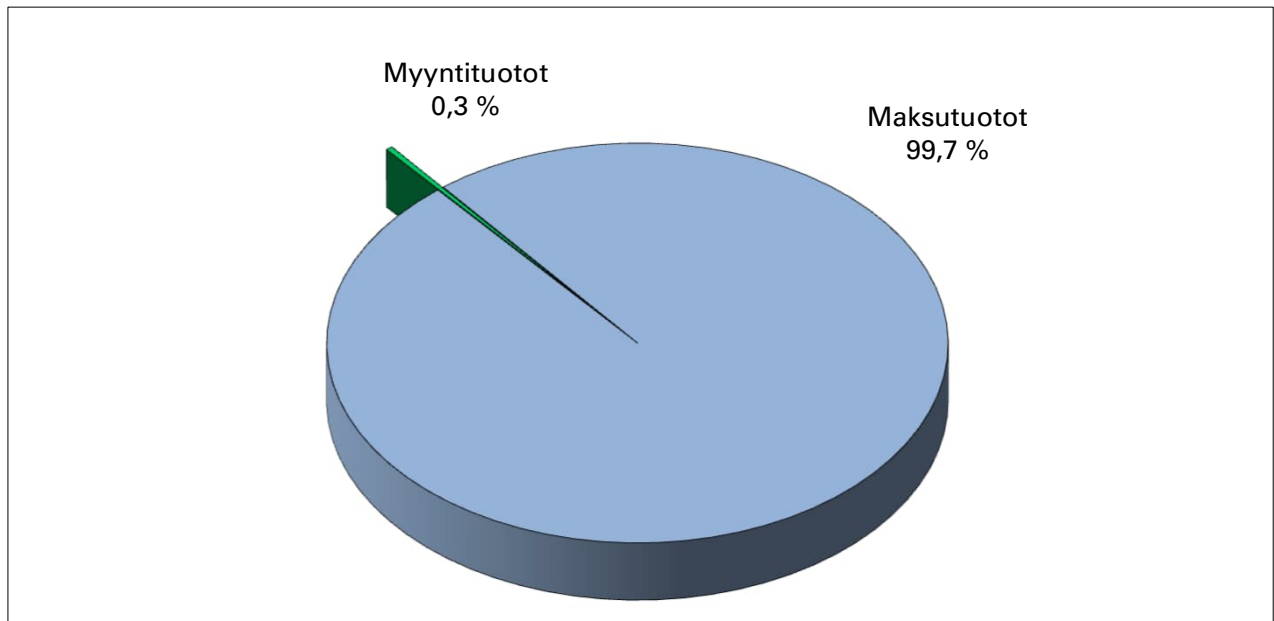


	TP 2023	MTA 2024	TA 2025	Ero%	SV 2026	SV 2027
Toimintatuotot	886 981	862 500	862 800	0,0	880 056	897 657
ulkoiset	874 048	862 500	862 800	0,0	880 056	897 657
sisäiset	12 934	0	0	0,0	0	0
Toimintakulut	-2 931 281	-3 316 807	-3 448 258	4,0	-3 517 221	-3 587 557
ulkoiset	-2 757 956	-3 143 029	-3 274 955	4,2	-3 340 454	-3 407 258
sisäiset	-173 325	-173 778	-173 303	-0,3	-176 767	-180 299
Toimintakate	-2 044 299	-2 454 307	-2 585 458	5,3	-2 637 165	-2 689 900

#### Ulkoiset kulut



#### Ulkoiset tuotot



# Ympäristölautakunta

## Strategian toteutumista tukevat toiminnalliset tavoitteet

Strategiakärjet	Toiminnallinen tavoite	Teko	Mittarin tavoitetaso
Osaava ja hyvinvoiva henkilöstö	1. Henkilöstön osaamisen tukeminen ja kehittäminen.	1. Mahdollistetaan osallistuminen työn edellyttämiin tarpeellisiin koulutuksiin.	Osallistutaan mahdollisuuksien mukaan.
		2. Kaupungin sisäisiin yhteistyöryhmiin osallistuminen.	Osallistaminen tasapuolisesti eri henkilöille.
		3. Yksi excursio vuodessa.	Osallistaminen tasapuolisesti eri henkilöille.
	2. Tyky -toiminnan ylläpito ja kehittäminen.	1. Voidaan järjestää yhteisesti eri vastuualueiden kanssa.	Yhteistoiminnan kehittäminen.
Tiiviimpi kaupunkirakenne ja kehittyvä liikennejärjestelmä	1. Kaavoitus kehittyvän joukkoliikennereitin varrelle, mm. Teivon-Mäkkylän kaavoitus.	1. Teivon-Mäkkylän asemakaavoituksen edistäminen.	Asemakaavoitushankkeen käynnistäminen ja edistäminen.
		2. Raitiotiehen liittyvien asemakaavahankkeiden edistäminen.	Mikkolantien ympäristön jatkosuunnittelu.
	2. Mapsto:n ja keskustavision mukaisten hankkeiden jatkaminen.	1. Hankkeita käynnistetään arkkitehtikilpailun pohjalta.	Mapsto -ohjelman aikataulun mukaisesti.
		2. Hankkeiden edistäminen MAL-sopimukseen liittyen.	Mapsto -ohjelman aikataulun mukaisesti.
		3. Yritysalueiden kaavahankkeiden edistäminen.	Mapsto -ohjelman aikataulun mukaisesti.
	Vetovoimainen kaupunki	1. Keskustan kaavojen uudistaminen.	1. Huomioidaan täydennysrakentaminen joukkoliikennekäytävän varrella.
2. Huomioidaan virkistysalueiden laatu ja riittävyys.			Mm. raitiotien ympäristön kaavoissa.
2. Laadun huomioiminen kaavamääräyksissä.		1. Jatketaan rakennustapaohjeiden laatimista.	Kaikissa kaavahankkeissa.

Strategiakärjet	Toiminnallinen tavoite	Teko	Mittarin tavoitetaso
		2. Asemakaavamääräyksiä tarkennetaan.	Kaikissa kaavahankkeissa.
		3. Laatutavoitteiden kirjaaminen esim. laatukäsikirja keskeisille alueille.	Huomioidaan suunnittelussa.
	3. Siisti kaupunkikuva	1. Puututaan epäsiisteihin tontteihin/kaavan vastaiseen varastointiin.	Säännölliset valvontakierrokset ympäri kaupunkia.
Hiilineutraali Ylöjärvi	1. Huomioidaan tavoitteet maankäytössä.	1. Arvioidaan vaikutuksia prosessin aikana.	Kaikissa kaavahankkeissa.
	2. Osallistutaan HINKU -työryhmiin.	1. Osallistuminen mahdollisuuksien mukaan.	Osallistaminen tasapuolisesti eri henkilöille.
Älykkäät palvelut	1. Digitaalisten aineistojen sekä ohjelmistorobottien kehittäminen ja käyttöönotto.	1. Osallistutaan digi- ja ohjelmistorobottihankkeisiin.	Kyllä/ei.

## Kaavoitus ja maankäyttöpalvelut

Vastuuhenkilö kaavoituspäällikkö Esko Hyytinen

### Vastuualueen toiminnan kuvaus

Vastuualue vastaa tavoitteiden mukaisesti maankäytön suunnittelusta, maankäytöstä ja maaomaisuuden hallinnasta, paikatiedon tuottamisesta ja hallinnasta sekä mittauspalveluista.

### Ulkoiset toimintaan vaikuttavat tekijät

Kaupungin ja kaupunkiseudun suunniteltu kasvu luo edellytykset kaupunkirakenteen kehittämiseksi. Painopisteenä on jatkossakin joukkoliikennekäytävään tukeutuva keskusta-alue ja sen tiivistäminen. Uuteen MAL 5 -sopimukseen ja kaupunkiseudun rakennesuunnitelmaan sisältyvät samankaltaiset kasvun tavoitteet. Seudun kasvutavoitteet sekä kaupungin omat kasvutavoitteet raamittavat pitkän tarkastelujakson kehityksen suuntaa. Ilmastomuutoksen torjuntaan liittyvien tavoitteiden saavuttamiseksi edellytetään maankäytön, liikenneyhteyksien sekä joukkoliikenneverkon yhteensovittamista kestäväällä tavalla. Maankäytössä tulee ennakoida palveluverkon kehittämistä sekä huolehtia toimivan yhdyskuntarakenteen synnyttämisestä.

Kaupungin tulee varautua monipuoliseen tonttitarjontaan sekä riittävään kaavavarantoon MAPSTO -ohjelman, kasvuohjelman sekä kaupunkistrategian edellyttämällä tavalla. Maanhankintaa tulee jatkossakin keskittää strategisesti tärkeille alueille, joilla tuetaan kaupunkirakenteen ja monipuolisen liikenneverkoston kehittämistä ja toteuttamista. Lisäksi maanhankinnalla varaudutaan pidemmän ajanjakson kehitystarpeisiin. Globaalit talouden muutokset ja taantuma ovat vaikuttaneet vuoden 2024 rakentamiseen heikentävästi ja tulevat vaikuttamaan myös vuoden 2025 tonttien kysyntään sekä rakentamisen aikatauluihin.

### Keskeiset sisältömuutokset toiminnassa vuonna 2025

Pääpiirteissään sisältötavoitteet säilyvät ennallaan. Jatketaan talous- ja henkilöresurssien kohdentamista kaupungin kannalta keskeisiin, suunniteltavuudeltaan, toteutettavuudeltaan ja vaikutuksiltaan tärkeisiin hankkeisiin, joilla tuetaan kaupunkistrategian ja kasvuohjelman tavoitteiden toteutumista. Ulkoisten suunnittelupalvelujen käyttöä jatketaan ja lisätään kaavoituksessa ja niihin liittyvissä selvitäksissä. Sähköisen tiedonhallinnan kehitystyötä jatketaan.

### Toiminnan tunnusluvut

	TP2022	TP2023	TA2025
Suoritetavoitteet			
Valmistuneista asemakaavoista syntynyt kaavavarannon lisäys			
- kerrostalotonttien kerrosala (k-m <sup>2</sup> )	8 500	7 700	25 000
- rivitalotonttien kerrosala (k-m <sup>2</sup> )	13 100	14 250	20 000
- omakotitonttien lukumäärä, kaikki	18	51	60
- yritystonttien lukumäärä, kaikki	6	0	10
Uudet asemakaavoitetut alueet ha /vuosi	21,7	31,1	100
Asemakaavan muutos pinta-ala ha/vuosi	8,6	9,8	10
Poikkeusluvut	38	19	20
Suunnittelutarveratkaisut	15	5	10
Maisematyölupia	8	13	15
Rakennuksen sijainnin merkinnät	160	117	150



	TP2022	TP2023	TA2025
Sijaintikatselmukset	220	272	280
Henkilöstön määrä			
- Kaavoitus	11	10	10
- Maat ja paikkatieto	3	4	5
- Mittauspalvelut	4,8	5	5
Kokoaikaiset	18,8	19	20
Osa-aikaiset	0	0	0
Henkilöstön määrä htv	18,8	19	20

## Talous

	TP 2023	MTA 2024	TA 2025	Ero%	SV 2026	SV 202
Toimintatuotot	138 022	171 000	171 000	0,0	174 420	177 908
ulkoiset	134 382	171 000	171 000	0,0	174 420	177 908
sisäiset	3 640	0	0	0,0	0	0
Toimintakulut	-1 564 427	-1 811 712	-1 906 714	5,2	-1 944 849	-1 983 738
ulkoiset	-1 440 685	-1 690 975	-1 792 262	6,0	-1 828 109	-1 864 666
sisäiset	-123 742	-120 737	-114 452	-5,2	-116 740	-119 072
Toimintakate	-1 426 405	-1 640 712	-1 735 714	5,8	-1 770 429	-1 805 830

## Lupa- ja valvontapalvelut

Vastuuhenkilö johtava rakennustarkastaja Johanna Venäläinen

### Vastuualueen toiminnan kuvaus

Rakennusvalvonnan viranomaistehtävät ja rakennetun ympäristön valvonta.

Rakentamisen luvat ja rakentamisen aikainen valvonta ja neuvonta.

Ympäristönsuojelun- ja siihen liittyvien lakien ympäristönsuojeluviranomaistehtävät, luvat ja ilmoitukset sekä tarkastukset.

### Ulkoiset toimintaan vaikuttavat tekijät

Yleisen taloustilanteen odotetaan rakennusalan suhteen säilyvän hyvin samalla tasolla kuin vuonna 2024 eli huomattavasti vuotta 2023 matalammalla tasolla. Uusi rakentamislaki tulee voimaan vuoden 2025 alusta ja se tuo muutoksia rakentamisen lupajärjestämään. Lakiuudistuksen myötä rakentamisluvan kynnys nousee rakennuksissa 30 kem<sup>2</sup>:n ja katoksissa 50 m<sup>2</sup>:n. Tämä tarkoittaa, että rakentamislupien määrä tulee vähenemään, kun osa rakennustoimenpiteistä ei tarvitse jatkossa lupaa lainkaan. Rakentamislain uudistus vaikuttaa vahvasti tulevaan ja kaikkia muutoksia toimintaan ei pysty toistaiseksi vielä ennakoimaan.

### Keskeiset sisältömuutokset toiminnassa vuonna 2025

Alkuvuoden aikana on tarkoitus saada valmiiksi uusi rakennusjärjestys yhteistyössä kaavoituksen kanssa.

Rakentamislain uudistuksesta tiedotetaan kuntalaisia ja rakennusvalvonta panostaa kuntalaisten ohjeistamiseen, milloin ja miten rakentaminen on mahdollista ilman rakennusvalvontaviranomaisen lupaa. Rakennusvalvonnan toiminnan painopisteen toivotaan olevan enemmän ennako-ohjaamisessa kuin jälkivalvonnassa. Uusi laki tuo väistämättä myös tilanteita, joissa ilman lupaa tapahtuva rakentaminen ei ole mahdollista ja näihin tapauksiin rakennusvalvonta joutuu sitten puuttumaan jälkivalvonnalla ja mahdollisesti pakkotoimilla.

Vuoden aikana valmistaudutaan vuoden 2026 alussa tulevaan muutokseen, jonka mukaan rakennuslupaa voidaan hakea tietomallin avulla. Tämä vaatii ohjelmistotoimittajilta päivityksiä ja muutoksia sekä lupahenkilökunnan kouluttamista uuteen tekniikkaan.

### Toiminnan tunnusluvut

	TP2022	TP2023	TA2025
Ympäristönsuojelu			
- lupa-, ilmoitus- ja rekisteröintipäätökset	8	12	10
- viranhaltijapäätökset	23	20	25
- lausunnot	44	48	50
- määräaikaistarkastukset	40	41	50
- tarkastukset ja paikallakäynnit	71	143	150
- hallintopakkopäätökset	6	1	3
Rakentamislupa *	199	215	320
rakennusten kerrosala (m <sup>2</sup> )	42 442	58 320	35 000
josta asuinhuoneistojen ala (m <sup>2</sup> )	16 918	17 674	15 000

	TP2022	TP2023	TA2025
Toimenpideluvat *	289	214	-
Rakennusvalvonnan käsittelemä poikkeamislupa *			30
Katselmukset	1 500	1 800	1 500
Henkilöstön määrä			
- rakennusvalvonta	9	9	9
- ympäristönsuojelu	3	3	3
Yhteensä	**12	***12	12
* Rakentamislaki tulee voimaan 1.1.2025, lupajärjestelmä muuttuu			
** + 1 henkilö oppisopimuksella 2022			
*** + 1 henkilö määräaikaisena 2023, muutettu vakinaiseksi 2024			

## Talous

	TP 2023	MTA 2024	TA 2025	Ero%	SV 2026	SV 202
Toimintatuotot	748 960	691 500	691 800	0,0	705 636	719 749
ulkoiset	739 666	691 500	691 800	0,0	705 636	719 749
sisäiset	9 294	0	0	0,0	0	0
Toimintakulut	-1 366 853	-1 505 095	-1 541 544	2,4	-1 572 372	-1 603 819
ulkoiset	-1 317 271	-1 452 054	-1 482 693	2,1	-1 512 345	-1 542 592
sisäiset	-49 582	-53 041	-58 851	11,0	-60 027	-61 227
Toimintakate	-617 894	-813 595	-849 744	4,4	-866 736	-884 070

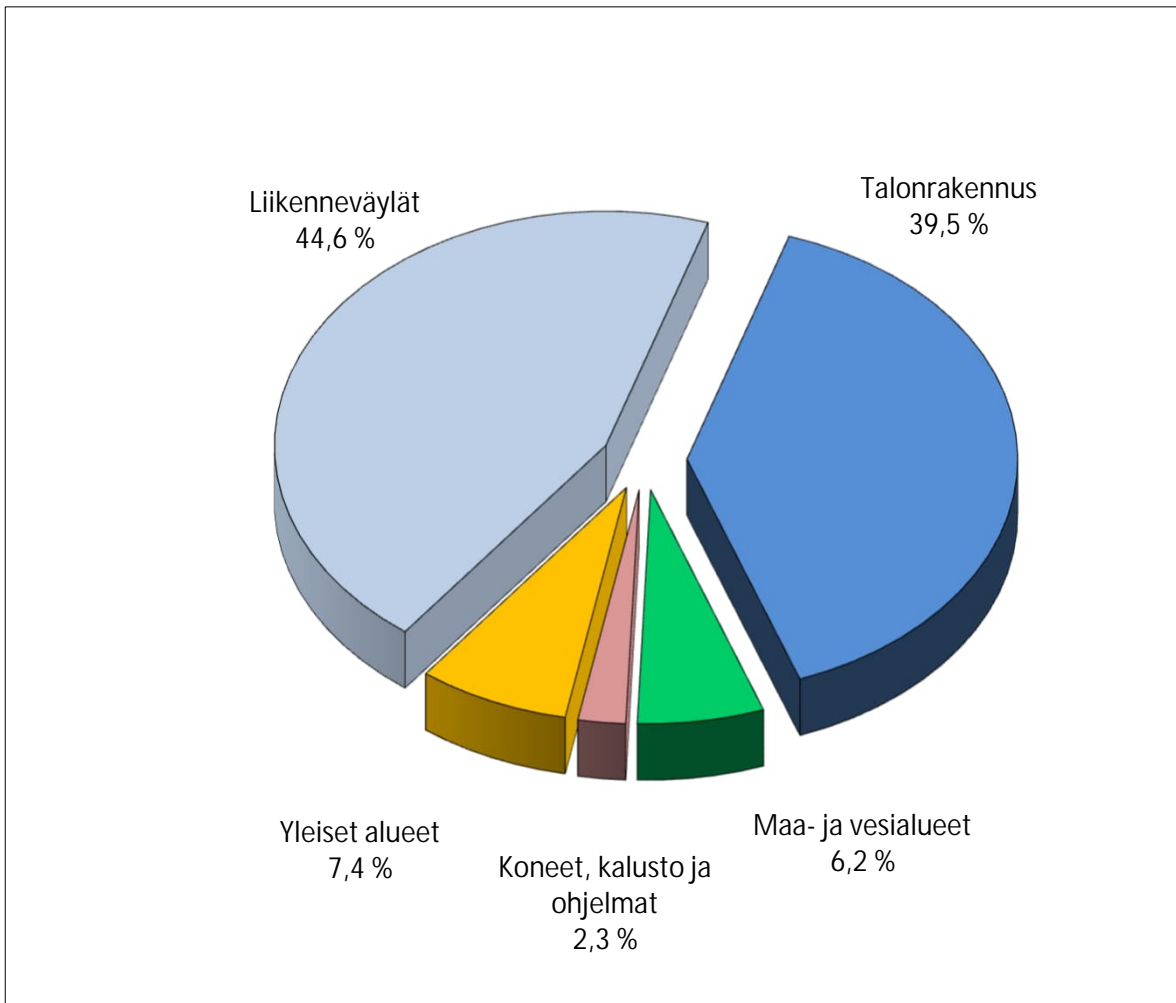


## 8. Investoinnit



# Investoinnit 2025

25,8 milj. €



Investointiohjelma 2025 - 2029

Talonrakennus

Hanke	Alue	Tyyppi	Kustannus	2025	2026	2027	2028	2029
Siltatien koulu vaihe 3 (yläkoulu)	Siltatien alue	uudiskohde	8 500 000	50 000	5 100 000	3 350 000		
Siltatien päiväkot	Siltatien alue	yhteistyöhanke		X	X			
Tähtätaskun päiväkot	Keskusta	saneeraus	1 250 000		50 000	500 000	700 000	
Vahannan uusi päiväkot (siirtokelpoinen)	Taajaman lähikylät	leasing-rahoitus	150 000	150 000				
Soppeenharjun päiväkot (Tornitie)	Lounainen	saneeraus	1 350 000	50 000	550 000	750 000		
Vuorentaustan yläkoulun saneeraus (vaihe 2)	Lounainen	saneeraus	9 500 000	2 700 000	5 600 000	1 200 000		
Vuorentaustan päiväkot ja alakoulu (suunnitteluraha)	Lounainen	leasing-rahoitus	50 000	50 000	X	X		
Kurun yhtenäiskoulu uudisrakennus	Kuru	uudisrakennus	5 200 000	5 200 000				
Kiinteistöjen lämmitystapamuutokset				400 000				
Ylöjärvi-monitoritalo (suunnitteluraha)	Keskusta	uudiskohde	300 000		50 000	250 000		
Kurun urheilutalo	Kuru	uudiskohde	2 530 000			30 000	1 300 000	1 200 000
Kalliorinteiden päiväkotien keittiö jakelukeittöiksi	Asuntila	saneeraus	700 000	700 000				
Kauraslammien koulun keittiö jakelukeittöiksi	Keskusta	saneeraus	800 000		800 000			
Kauraslammien koulu, vanhan osan purku ja uudisrakennus	Keskusta	uudisrakennus	8 580 000		80 000	2 500 000	3 500 000	2 500 000
Siivikkalan itäinen päiväkot (suunnitteluraha)	Siivikkala	leasing-rahoitus			50 000	X	X	
Mutalan koulun lisärakennus	Taajaman lähikylät	option lunastus	148 000	148 000				
Tiikon päiväkot	Keskusta	saneeraus	550 000				50 000	500 000
Teivo-Mäkkylä yhtenäiskoulu ja päiväkot	Teivo-Mäkkylä	uudisrakennus						100 000
Kohdentamattomat määrärahat	Kaikki alueet			600 000	700 000	700 000	700 000	700 000
Veittijärven monipalvelukeskus	Keskusta	saneeraus	3 600 000			100 000	2 000 000	1 500 000
Kaupungintalo	Keskusta	saneeraus						50 000
Taloautomaatioiden uusiminen	Kaikki alueet	LVI-saneeraus		150 000	150 000	150 000	150 000	150 000
<b>Yhteensä</b>				<b>10 198 000</b>	<b>13 130 000</b>	<b>9 530 000</b>	<b>8 400 000</b>	<b>6 700 000</b>

Liikenneväylät

Nimi	Alue	Toimenpide	Yhteistyö	Kustannus	2025	2026	2027	2028	2029
Ranta-Laatu asuinalue	Keskusta	Rakentaminen	*	20 000				20 000	
KLV välillä Piippotie / Kastatie - Siltatien koulun	Keskusta	Rakentaminen	*	60 000	60 000				
Uuden Kuruntien länsipuolinen teollisuusalue	Keskusta	Rakentaminen	*	970 000	20 000	30 000	20 000		900 000
Kortteentien ja Siltatien liittymän muutos	Keskusta	Rakentaminen	*	930 000	30 000				900 000
Leikinpolku ja ulkoilureitti	Keskusta	Rakentaminen	*	25 000	25 000				
Oksasentie ja Leijätien kiertoliittymä	Keskusta	Rakentaminen	*	490 000	490 000				
Yhdistysten teollisuusalue	Keskusta	Rakentaminen	*	700 000	485 000	10 000			205 000
Heinikon teollisuusalueen pohjoisosa	Keskusta	Rakentaminen	*	115 000	0	115 000			
Vanhan Haaviston katujen peruskorjaus	Keskusta	Peruskorjaus	*	2 045 000	500 000	400 000	430 000	455 000	260 000
Leijapuiston alue	Keskusta	Rakentaminen	*	780 000	20 000	30 000	30 000	200 000	500 000
Vaasantien - Pallotien valoliittymä ja viikukusilta	Keskusta	Rakentaminen	*	2 595 000	2 300 000	30 000	265 000		
Teivo 3	Keskusta	Rakentaminen	**	4 155 000	220 000	100 000	2 400 000	1 240 000	195 000
Mäkkylänrinne1 (Kivikkotie)	Keskusta	Rakentaminen	*	250 000		200 000	50 000		
Mäkkylänrinne 2 (Vaasantien ja Mikkolantien väli)	Keskusta	Rakentaminen	*	260 000			20 000	40 000	200 000
Mäkkylänrinne 3 (Terätien ja Vaasantien väli)	Keskusta	Rakentaminen	*	460 000		20 000	40 000	400 000	
Teivon alue	Keskusta	Rakentaminen	**	1 100 000	20 000	120 000	120 000	390 000	450 000
Asemansuodun maankäytön kehittäminen	Keskusta	Rakentaminen	*	450 000	30 000		60 000	60 000	300 000
Mikkolantien ympäristö, liikennejärjestelyt	Keskusta	Rakentaminen	*	380 000			40 000	40 000	300 000
Ruohosentanhua PK	Keskusta	Peruskorjaus	*	210 000	195 000	15 000			
Riiantanhua PK	Keskusta	Peruskorjaus	*	70 000	60 000	10 000			
Soppeen teollisuusalueen hulevesien johtamisen	Keskusta	Rakentaminen	*	200 000	200 000				
Seljantien-Sauriontien alueen kehittäminen	Keskusta	Rakentaminen	*	840 000	30 000	30 000	30 000	150 000	600 000
Lähdevainiontien rummun uusinta Tiikonojan	Keskusta	Peruskorjaus	*	250 000	250 000				
Rantajäkälän ja Hartuntien liittymäalue	Keskusta	Peruskorjaus	*	60 000		60 000			
Kuruntien - Asuntilan tien kiertoliittymä	Asuntila	Rakentaminen	*	400 000	300 000	100 000			
Asuntilan-Suolaniityntien kiertoliittymä ja liitvät	Asuntila	Rakentaminen	*	1 800 000	600 000	900 000	300 000		
Asuntilan - Ilmarinjärventien välinen katuyhteys	Asuntila	Rakentaminen	*	4 260 000	60 000	300 000	500 000	1 700 000	1 700 000
Supikorven alue	Asuntila	Rakentaminen	*	380 000			40 000	40 000	300 000
Kotikumuntie PK	Asuntila	Peruskorjaus	*	230 000	0	170 000	60 000		
Siivikkalan koulun pohjoispuolinen jatkoalue	Itäinen Ylöjärvi	Rakentaminen	*	1 480 000	30 000	50 000	600 000	600 000	200 000
Leppästäntien asuinalue pohjoinen	Itäinen Ylöjärvi	Rakentaminen	*	1 550 000	750 000	750 000	50 000		
Mettistön itäreunan kevyenliikenteen puistoväylä	Itäinen Ylöjärvi	Rakentaminen	*	150 000					150 000
Siivikkalan ja Vihattulan alueiden katujen	Itäinen Ylöjärvi	Peruskorjaus	*	165 000	0	140 000	25 000		0
Kolmenkulman itäpuoli, Rengastien alue	Itäinen Ylöjärvi	Rakentaminen	*	230 000		230 000			
Kolmenkulman teollisuusalueen länsipuoli	Lounainen Ylöjärvi	Rakentaminen	**	4 130 000	60 000	250 000	90 000	1 830 000	1 900 000
Vuorentaustan asemakaavan laajennus- ja	Lounainen Ylöjärvi	Rakentaminen	*	8 500 000	1 700 000	1 700 000	1 700 000	1 700 000	1 700 000
Metsäkyllän laajennusalue	Metsäkyllä	Rakentaminen	*	1 460 000		60 000		700 000	700 000
KLV välillä Lehtokurpantie - Hietaniementie	Metsäkyllä	Rakentaminen	*	300 000				300 000	
Metsäkyllän asemakaavan laajennus	Metsäkyllä	Rakentaminen	*	450 000	50 000	200 000	200 000		
Siltatien loppuosa Vijakkalantielle	Siltatien alue	Rakentaminen	*	1 000 000			800 000	200 000	
Siltatien 4. vaihe (Koillinen ja itäinen)	Siltatien alue	Rakentaminen	*	2 200 000				600 000	1 600 000
Siltatien 5. vaihe (Läntinen)	Siltatien alue	Rakentaminen	*	3 600 000	750 000	1 600 000	900 000	350 000	
Vijakkalan alueen katujen peruskorjaus	Vijakkala	Rakentaminen	*	960 000	210 000	80 000	255 000	215 000	200 000
Erländintien klv	Vijakkala	Rakentaminen	*	200 000		30 000	150 000	20 000	
Mt2774 klv välillä Susikiventie - Rantaniementie	Ylöjärven taajaman	Rakentaminen	*	800 000	800 000				
Mt2774 klv välillä Rantaniementie - Ylinen	Ylöjärven taajaman	Rakentaminen	**	1 800 000		900 000	900 000		
Kallioopään alue	Kuru	Rakentaminen	***	150 000					150 000
Virastotien KLV	Kuru	Rakentaminen	***	980 000	40 000	40 000	250 000	600 000	50 000
Yksityiset kaavahankkeet/maapoliittisen ohjelman	Kaikki alueet	Rakentaminen	***	1 010 000	50 000	60 000	300 000	300 000	300 000
Silttojen peruskorjaukset ja kunnostukset	Kaikki alueet	Peruskorjaus	*	300 000	120 000	180 000			
Vaalimainoksille varattujen sijoituspaikkojen	Kaikki alueet			20 000	20 000				
Liikenneväylien kameravalvonnan kehittäminen	Kaikki alueet			30 000	10 000	10 000	10 000		
Pyöräilyn ja arkkitehtuurin kehittäminen	Kaikki alueet			220 000	55 000	55 000	55 000	55 000	
Tonttien esivalmistelu	Kaikki alueet			400 000	100 000	100 000	100 000	100 000	
Kohdentamattomat määrärahat	Kaikki alueet			4 500 000	900 000	900 000	900 000	900 000	900 000
<b>Yhteensä</b>					<b>11 540 000</b>	<b>9 975 000</b>	<b>11 690 000</b>	<b>13 205 000</b>	<b>14 660 000</b>

\* Yhteistyössä Ylöjärven Vesi Oy:n kanssa, summat eivät sisällä vesi-investointeja

\*\* Yhteistyössä Ylöjärven Vesi Oy:n ja Tampereen Vesi Oy:n kanssa

\*\*\* Yhteistyössä Ylöjärven Vesi Oy:n ja osuuskuntien kanssa

Yleiset alueet

Hanke	Alue	Tyyppi	Kustannus	2025	2026	2027	2028	2029
Räikän kentän valaistuksen rakentaminen	Keskusta	rakentaminen	200 000				200 000	
Kirkkopuiston leikkikentän peruskorjaus	keskusta	peruskorjaus	90 000			90 000		
Soppeenmäen uusi perustettava leikkipuisto	Keskusta	rakentaminen	90 000	90 000				
Aronrannan virkistysalueen kehittäminen	Keskusta	peruskorjaus	1 000 000				500 000	500 000
Räikän kentän katsomon kattaminen (suunnittelu)	Keskusta	rakentaminen	40 000				40 000	
Tiuravuoren kentän tekonurmen uusiminen	Keskusta	peruskorjaus	180 000		180 000			
Kuntoportaat Lamminpään maian alueelle	Keskusta	rakentaminen	170 000	30 000	140 000			



Hanke	Alue	Tyyppi	Kustannus	2025	2026	2027	2028	2029
Räikän kenttä pinnoitus	Keskusta	peruskorjaus	200 000					200 000
Suoratien leikkikenttä	Keskusta	peruskorjaus	90 000			90 000		
Koivumäentien leikkikenttä	Keskusta	peruskorjaus	80 000				80 000	
Teivon kaviouran keskiosan kehittäminen	Keskusta	rakentaminen	60 000				60 000	
Keijärven rantaa, vanhan jätevedenpuhdistusalueen kehittäminen veneilylle.	Asuntialue	peruskorjaus	100 000	100 000				
Serlapuiston ranta-alueen kehittäminen	Itäinen Ylöjärvi	peruskorjaus	280 000			80 000		200 000
Laatokantien leikkikenttä	Itäinen Ylöjärvi	peruskorjaus	150 000					150 000
Harjun reitin kunnossapito	Lounainen Ylöjärvi	peruskorjaus	300 000	60 000	60 000	60 000	60 000	60 000
Vuorentaustan Pohjolantien leikki- ja liikuntapuisto	Lounainen Ylöjärvi	rakentaminen	850 000		250 000	600 000		
Tanhuantien leikkikentän peruskorjaus	Lounainen Ylöjärvi	peruskorjaus	80 000		80 000			
Lähteentien leikkikentän peruskorjaus	Lounainen Ylöjärvi	peruskorjaus	80 000		80 000			
Vuorentaustan uuden päiväkodin ja alakoulun kentät	Lounainen Ylöjärvi	rakentaminen	800 000				300 000	500 000
Välimäenkujan kenttien peruskorjaus	Lounainen Ylöjärvi	peruskorjaus	90 000					90 000
Työlänojan leikki- ja liikuntapuisto	Metsäkylä	rakentaminen	1 200 000	600 000	600 000			
Siltatien laajennuksen tulevan koulun kentät, sisältää pesäpallokentän	Keskusta	rakentaminen	900 000	900 000				
Kuuselan matonpesupaikan peruskorjaus	Ylöjärven taajaman	peruskorjaus	70 000		70 000			
Takamaan kaukalon uusiminen	Ylöjärven taajaman	peruskorjaus	40 000	40 000				
Mannin kaukalon uusiminen	Ylöjärven taajaman	peruskorjaus	40 000	40 000				
Karhen koulun kentän peruskorjaus	Ylöjärven taajaman	peruskorjaus	170 000		170 000			
Mutalan kenttä peruskorjaus	Ylöjärven taajaman	peruskorjaus	160 000			160 000		
Haverin lomakylän ja kaivoksen lähialueen pienparannukset	Viljakkala	rakentaminen	100 000	20 000	20 000	20 000	20 000	20 000
Haverin kunnostetun rikastushiekka-alueen jälkikäytön suunnittelu ja toteutus	Viljakkala	rakentaminen	150 000			50 000	100 000	
Kurjen -matonpesupaikan peruskorjaus	Viljakkala	peruskorjaus	50 000		50 000			
Kurun seniorialue	Kuru	rakentaminen	50 000		50 000			
Kurun-satamalueen kehittäminen	Kuru	peruskorjaus	300 000			300 000		
Näsijärven venelyalueen keski- ja eteläosan septijärjestelmä	Ylöjärven taajaman	peruskorjaus	10 000				10 000	
Kohdentamattomat määrärahat			150 000	30 000	30 000	30 000	30 000	30 000
<b>Yhteensä</b>				<b>1 910 000</b>	<b>1 780 000</b>	<b>1 480 000</b>	<b>1 400 000</b>	<b>1 750 000</b>

#### Investoinnit yhteensä

	2025	2026	2027	2028	2029
Talonrakennus	10 198 000	13 130 000	9 530 000	8 400 000	6 700 000
Liikenneväylät	11 540 000	9 975 000	11 690 000	13 205 000	14 660 000
Yleiset alueet	1 910 000	1 780 000	1 480 000	1 400 000	1 750 000
Maa- ja vesialueet	1 600 000	900 000	900 000	900 000	900 000
Koneet ja kalusto	600 000	700 000	900 000	700 000	700 000
- Kasvatus- ja opetuslautakunta	370 000				
- Tekninen lautakunta	230 000				
<b>Yhteensä</b>	<b>25 848 000</b>	<b>26 485 000</b>	<b>24 500 000</b>	<b>24 605 000</b>	<b>24 710 000</b>