

YLÖJÄRVI

Talousraportti

Q2-24

Kasvatus- ja opetuslautakunta



Kasvatus- ja opetuslautakunta – toteuma

- Vuorentaustan Tornitien laajennuksen rakentaminen jatkui. Saneerausosan pedagoginen suunnitelma valmistui.
- Teknisen työn vaarojen arviointityö jatkui perusopetuksen puolella.
- eVakan käyttöönotto 2.5. (Päikky – ja Efficca järjestelmistä asteittain luopuminen)
- Esiopetus yksityisessä varhaiskasvatuksessa päättyi
- Varhaiskasvatuspaikat myönnetty seuraavalle toimintakaudelle 2024-2025
 - kunnallisella puolella muutamia vapaita paikkoja, enemmän yksityisellä puolella
- Lisävalon valmistelut jatkuvat valitun toteuttajan (Lapti) työn jatkojalostamisella
- Iltapäivätoiminta järjesti koululaisten päiväleirejä (KP 4601) 3.- 20.6. Päiväleirejä järjestettiin Asuntilassa, Siivikkalassa, Siltatiellä, Vihriälässä ja Viljakkalassa.



Kasvatus- ja opetuslautakunta – toteuma

- Perusopetuksen kuukausipalkat ja sijaiskulut hieman isommat Q2-kauteen verrattuna
- eVakan käyttöönotto
 - eVakan ytimen kehittämismääräytystä on käytetty noin. 68 280€ (200 000€)
- Asiakasmaksutulojen määrä tarkentuu syksyn kuluessa, kertymä on nyt noin 100 000€ vähemmän.
- Osittaisen hoitorahan riittävyys tarkentuu syksyn kuluessa, nyt käytetty 88%. Kokonaisuudessaan lastenhoidontuen rahoja on käytetty 48,6%.
- Varhaiskasvatuksessa henkilöstökuluista on käytetty 55.6 % 30.6.2024.
- Pirkanmaan hyvinvointialueelta laskutettu kehitysvammaisten lasten iltapäivätoiminnan osalta huhtikuussa. Lasku tammi-maaliskuulta. Laskutus yhteensä 169 818€.



Kasvatus- ja opetuslautakunta – tilinpäätösennuste

Olellaiset poikkeamat talousarvioon

- Varhaiskasvatuksen asiakasmaksutulot alittuvat arviolta 150 000€
- Henkilöstömenot varhaiskasvatuksessa (sijaismenot) ylittyvät arviolta 500 000€



Kasvatus- ja opetuslautakunta – investoinnit

Olennaiset poikkeamat talousarvioon

- Ei ole.



Kasvatus- ja opetuslautakunta – henkilöstö

Henkilöstö 1.1. - 30.6.	2023	2024
Henkilötyövuodet	212,61	215,94
Henkilöstömäärä		
• vakinainen	743	757
• määräaikainen (ei sijainen)	138	151
Päätyneet vakinaiset työsuhteet		
• vakituiset alkaneet	9	15
• vakituiset päätyneet	13	11
• joista eläkkeelle	3	3
Sairauspoissaolot (kalenteripäivät) 1.1.-30.6.		
Sairauspoissaolot	9475	9235
• joista työtapaturmista aiheutuneet	494	351



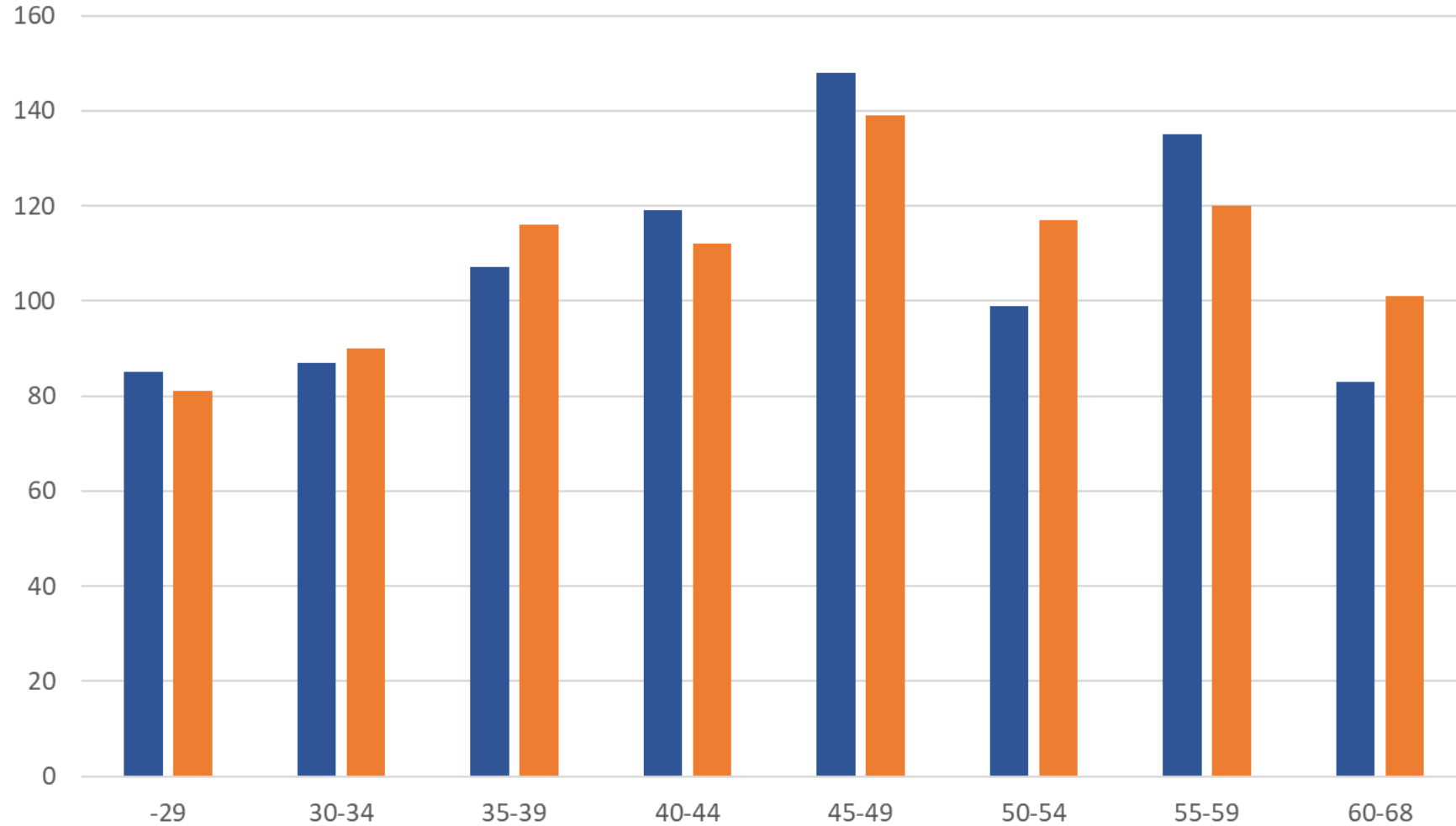
Kasvatus- ja opetuslautakunta – henkilöstö ikäjakauma

Ikäjakausi 30.6.	2023	2024
• -29	85	81
• 30-34	87	90
• 35-39	107	116
• 40-44	119	112
• 45-49	148	139
• 50-54	99	117
• 55-59	135	120
• 60-68	83	101



Kasvatus- ja opetuslautakunta – henkilöstö ikäjakauma kaavio

Ikäjakauma 30.6



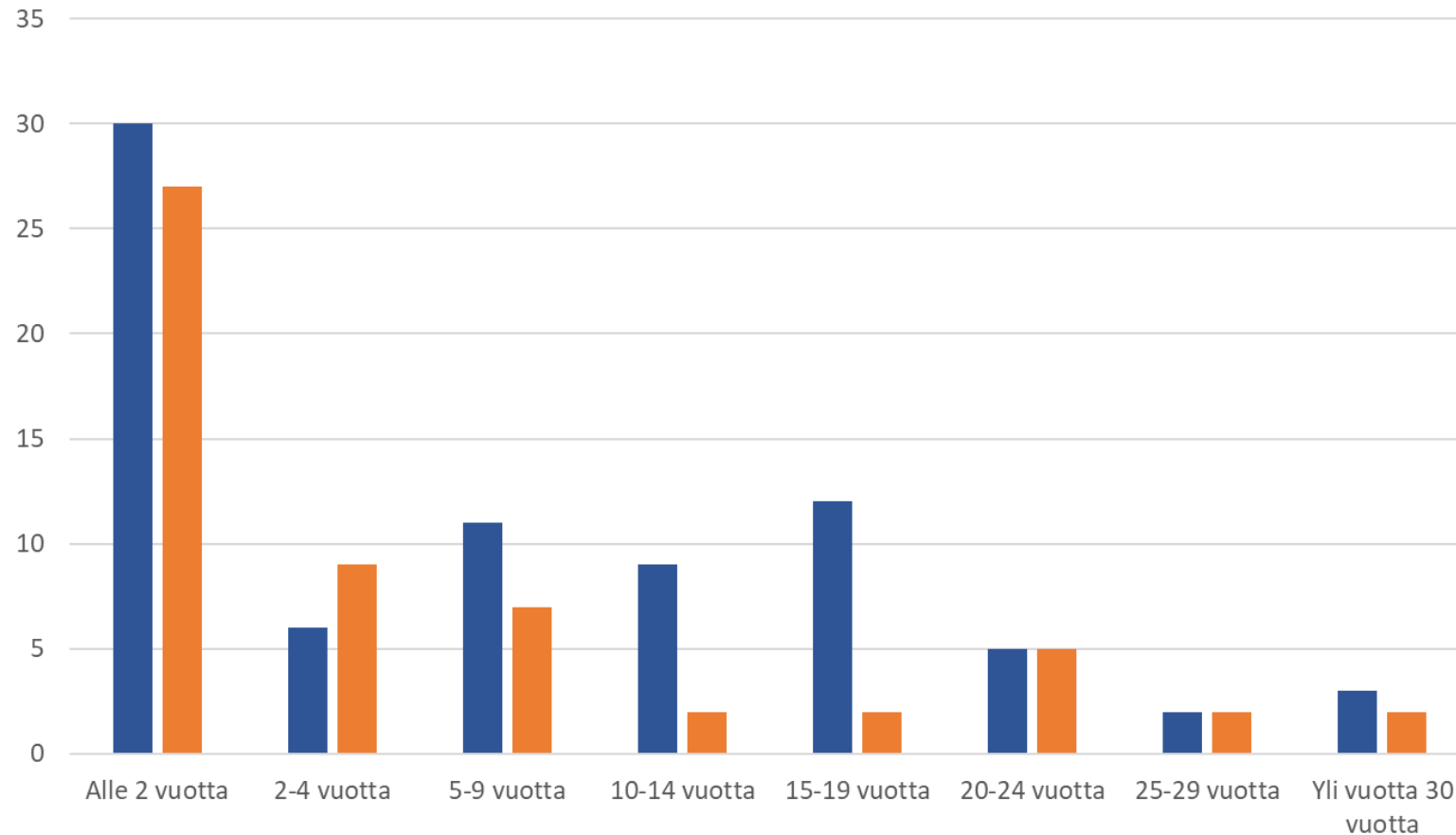
Kasvatus- ja opetuslautakunta – henkilöstö palvelussuhteen pituus

Palvelussuhteen pituus 30.6.	2023	2024
Alle 2 vuotta	288	292
2-4 vuotta	70	76
5-9 vuotta	134	129
10-14 vuotta	119	118
15-19 vuotta	206	197
20-24 vuotta	38	53
25-29 vuotta	11	12
Yli 30 vuotta	2	2



Kasvatus- ja opetuslautakunta – henkilöstö palvelussuhteen pituus kaavio

Palvelussuhteen pituus 30.6



Kasvatus- ja opetuslautakunta – riskienhallinta

Nostot riskienhallinnasta:

- Ei ole.



YLÖJÄRVI

Sivistysjohtaja Matti Hursti
p. 050 680 67
matti.hursti@ylojarvi.fi
www.ylojarvi.fi

