

YLÖJÄRVI Siivikkala Leppästentien asemakaava-alueen muinaisjäännösinventointi 2022



Janne Soisalo
Timo Sepänmaa



Tilaaaja: Ylöjärven kaupunki

Sisältö

Perustiedot	2
Kartat	2
Vanhoja karttoja	4
Inventointi	5
Maastotyö.....	5
Tulos	6
Lähteet	6
Kohteet	6
1. Ylöjärvi Mainiemi	7
2. Ylöjärvi Mainiemi 2	8
Yleiskuvia	9

Kansikuva: Koekuopitettua aluetta lähellä tunnettua, aiemmin tuhoutunutta kivikautista asuinpaikkaa Mainiemi (kohde 1). Alueelta ei havaittu merkkejä muinaisjäännöksestä.

Perustiedot

Alue: Ylöjärvi Siivikkala, Leppästentien asemakaava-alue.

Tarkoitus: Selvittää alueella sijaitsevat muinaisjäännökset ja muut arkeologiset kohteet.

Työaika: Maastotyö 5.-6.5.2022.

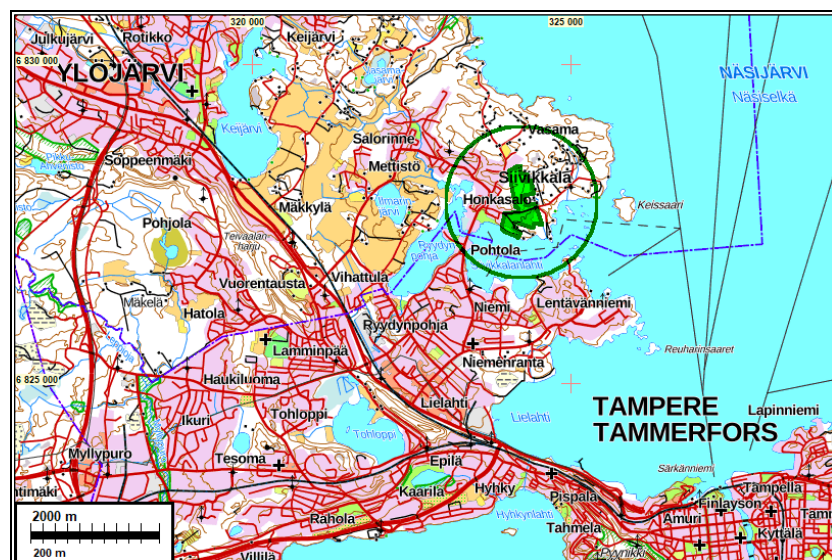
Tilaaja: Ylöjärven kaupunki.

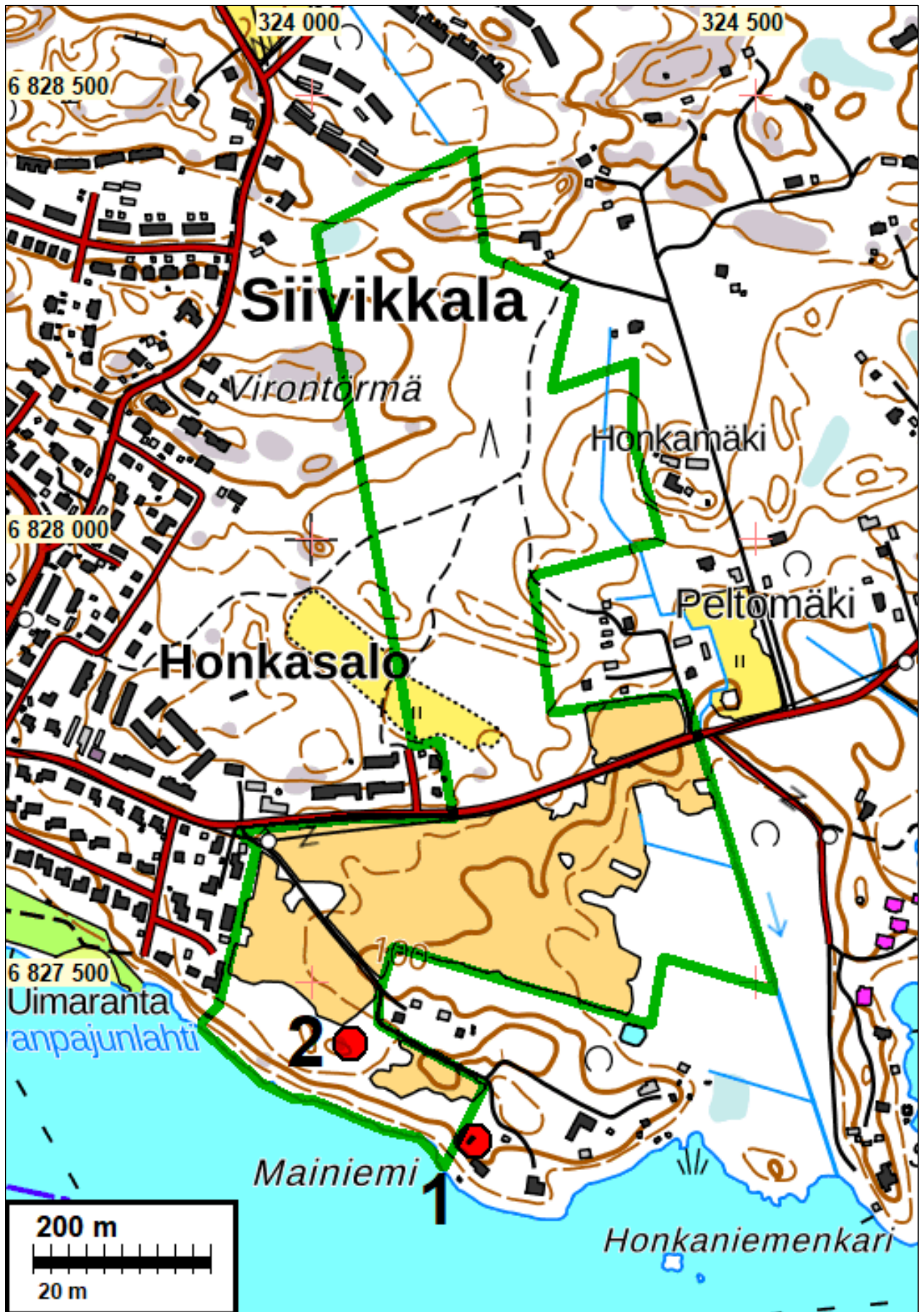
Tekijät: Mikroliitti Oy, Janne Soisalo ja Timo Sepänmaa.

Tulos: Juuri inventointialueen reunaan rajautuu tunnettu kivikautinen asuinpaikka (Mainiemi – kohde 1), jonka status on tuhoutuneisuuden takia jo aiemmin muutettu poistetuksi muinaisjäännökseksi. Rajauksen läheisyyteen tehtiin kaava-alueelle koekuoppia, joiden perusteella todettiin, ettei säilynyttä aluetta ole myöskään kaava-alueen puolella. Kaava-alueelta todettiin kolmen oletettavasti pellonraivaukseen liittyvän kiviröykkiön kokonaisuus (Mainiemi 2 – kohde 2), jonka statukseksi määritettiin ”muu kohde” – siis ei suojelukohde. Kaava-alueelta ei siten löytynyt kiinteitä muinaisjäännöksiä tai muita kaavoituksessa huomioitavia arkeologisia kohteita.

Selityksiä: Koordinaatit ja kartat ETRS TM35FIN koordinaatistossa. Kartat ovat Maanmittauslaitoksen maastotietokannasta 4/2022, ellei toisin mainittu. Muinaisjäännösrekisteri tarkastettu 4/2022. Valokuvat tallessa Mikroliitti Oy:n serverillä, niillä ei ole kokoelmatunnusta. Kuvat: Soisalo & Sepänmaa.

Kartat



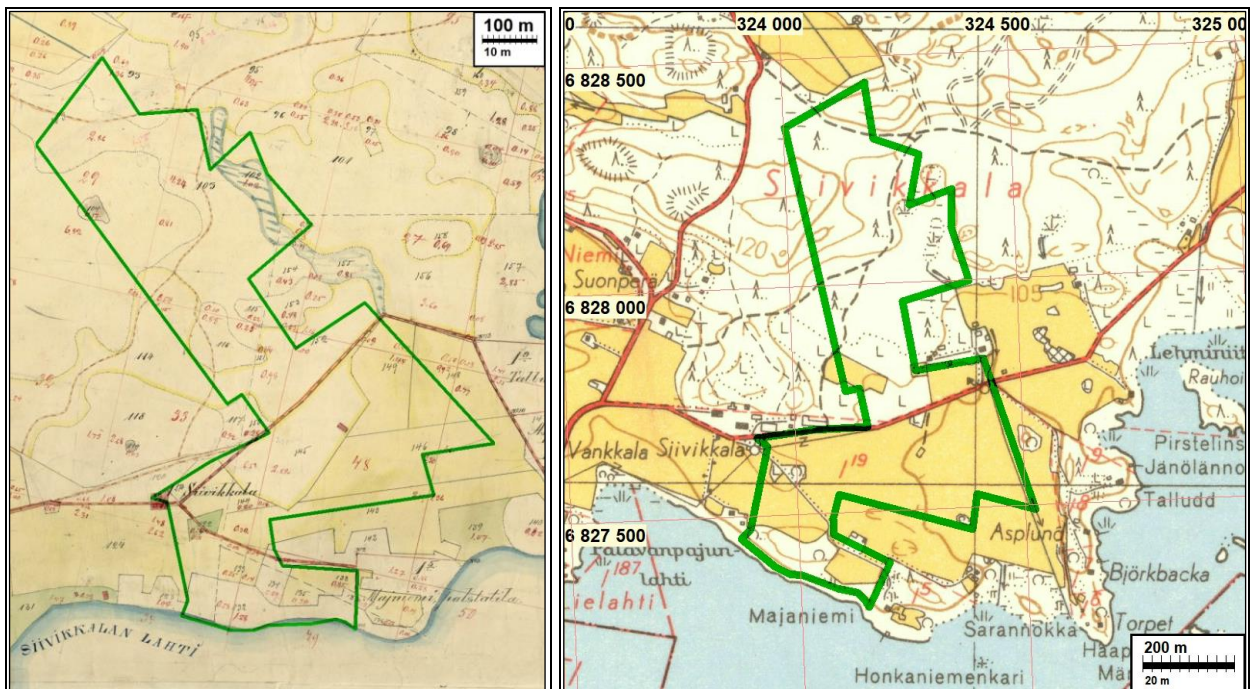


Inventointialue on rajattu kartalle vihreällä viivalla ja raportissa käsitellyt kohteet on merkitty punaisilla palloilla. 1 = Mainiemi, 2 = Mainiemi 2.

Vanhoja karttoja



Vasemmalla ote vuosien 1761–63 Ylöjärven Niemen ja Lielahden omistuskartasta. Tutkimusalue sijaitsee kartan sisällä. Alueella on vain niittyjä sekä joitakin lämmittämättömiä rakennuksia – ilmeisesti latoja. Alueen poikki kulkee polku, jota emme saaneet identifioituksi nykyiseen metsän läpi kulkevaan polkuverkkoon. Kyseisen kartan tilusrajat ovat täysin erilaisia kuin myöhemmät rajat. Oikealla ote Ylöjärven pitäjänkartasta vuodelta 1847. Tutkimusalue sijaitsee kuvan sisällä. Alueella ei edelleenkään ole asutusta – vain joitakin niittyjä sekä alueen halki kulkeva pikkutie.



Vasemmalla ote Siivikkalan yksinäisperintötalon kaikista tiluksista v. 1910–14. tutkimusalue rajattu kartan päälle vihreällä viivalla. Tässä vaiheessa alueelle on rakennettu Siivikkala-niminen talo ja peltoaluetta on huomattavasti enemmän kuin aikaisemilla kartoilla. Oikealla ote vuoden 1953 peruskartasta 2123 09. Tutkimusalue on rajattu vihreällä viivalla.

Inventointi

Ylöjärven kaupunki tilasi Mikroliitti Oy:ltä kaava-alueen inventoinnin. Taustalla oli Pirkanmaan maakuntamuseon lausunto (21.6.2021 – 358/2021), jossa vaadittiin kaavoitukseen liittyen alueen arkeologista inventointia. Janne Soisalo ja Timo Sepänmaa tekivät inventoinnin maastotyöt 5.-6.5.2022 työn kannalta hyvissä olosuhteissa.

Kaava-alueen pohjoisosa, Leppästentiestä pohjoiseen, on pääasiassa talousmetsää, joka on maaperältään moreenia ja paikoin kalliota. Alueella on lisäksi kesannolla oleva niitty sekä koivulle istutettu entinen pelto. Eteläosa alueesta on pääasiassa viljeltyjä ja metsitettyjä vanhoja pelloja sekä Viinikkalanlahden rannalla olevaa lehtimetsää. Maaperä eteläisellä alueella on hiesumoreenia, joka on alavammilla paikoin savensekaista. Alue rajautuu etelässä Näsijärveen, jonka korkeus merestä on 95.4 m. Näsijärven ranta on kokonaisuudessaan varsin jyrkkää rantatörmää. Korkeudeltaan tutkimusalue sijoittuu 95.4 ja 125 metrin välille.

Sijaintinsa ja korkeutensa puolesta tutkimusalueelta on mahdollista löytää esihistoriallisia ranta-sidonnoisia asuinpaikkoja, sillä Näsijärveä edeltänyt Ancyclusjärvi on alueella ollut korkeimmillaan noin 108 metrin korkeudella. Eteläinen osa alueesta on siis ollut jossain vaiheessa rantaa ja kohonnut vedestä mesoliittisen kiviakauden aikana. Tutkimusalueeseen kuuluvat pellot ovat yleispiirteiltään varsin tasaisia ja osin myös hyvin alavia ja kosteita, joten esihistoriallisten muinaisjäännösten löytämisen kannalta todennäköisintä aluetta on Näsijärven rannalla oleva rantatörmä ja sen lakialueet. Samalta törmältä, mutta tutkimusalueen ulkopuolelta, tunnetaan entuudestaan kivikautinen asuinpaikka *Mainiemi (mj.rek 980010037)*, joka on poistettu muinaisjäännösrekisteristä.

Tutkimusalueelta ei tunneta vanhaa kiinteää asutusta ja Daniel Hallin laatimalla vuoden 1761–1763 kartalla se on vielä metsää ja joitakin niittyjä. Tilanne on samanlainen vielä vuoden 1847 pitäjänkartalla, mutta vuoden 1914 kartalla näkyvät jo nykyiset pellot.

Maastotyö

Inventoinnissa tutkimusalue kierrettiin ja tutkittiin silmämääräisesti kiinnostavimmilta osiltaan. Muinaisjäännösten kannalta lupaaviin kohtiin tehtiin koekuoppia maanpinnalle näkymättömien muinaisjäännösten löytämiseksi. Alueen pellot olivat kyntämättä ja niillä oli edellisvuoden pitkää heinää, joten tarkkaa pintapoisintaa pelloilla ei voitu tehdä. Koekuoppien teko keskittyi erityisesti Näsijärven rannan tuntumassa olevan rantatörmän alueelle. Paikalla kasvaa lehtimetsää ja alue vaikuttaa olevan kokonaisuudessaan hyvin säilynyttä, eikä sitä ole raivattu missään vaiheessa pelloksi. Maaperä on kuitenkin paikoin sangen kivistä.

Eryyisen tarkasti tutkittiin koekuopin törmän kaakkoiskulma, sillä se rajautui tunnettuun Mainiemi-nimiseen kivikautiseen asuinpaikkaan (Kohde 1 – Mainiemi). Mitään havaintoja tämän jatkumista tutkimusalueelle ei kuitenkaan saatu.

Kaava-alueen eteläosassa, n. 180 metriä luoteeseen kohteesta Mainiemi, havaittiin kolme muodoltaan epämääräistä kiviroykkiötä (Kohde 2 – Mainiemi 2). Röykkiöt sijaitsevat noin 15 metrin päässä vanhan ja nykyään metsitetyn pellon reunasta, pienen mäen kupeessa. Niitä ja niiden ympäristöä tutkittiin maakairalla. Mitään kiinnostavaa ei havaittu. Päätellen röykkiöiden sijainnista, muodosta ja ulkonäöstä, ne ovat viereiseen peltoon liittyviä raivausröykkiöitä, vaikka eivät aivan pellon reunassa sijaitsekaan. Röykkiöiden statukseksi ehdotamme muu kohde.

Tulos

Alueelta löydetty kolme epämääräistä kiviröykkiötä ovat mielestämme statukseltaan muu kohde. Tällöin kyseessä ei ole suojeltu kohde, joka ei myöskään edellytä kaavoittajalta toimenpiteitä. Inventoinnin tuloksena ei löydetty kiinteitä muinaisjäännöksiä eikä muita arkeologisia kohteita.

12.5.2022

Janne Soisalo ja Timo Sepänmaa
Mikroliitti Oy

Lähteet

Hall, D. 1761–1763. Charta öfver Niemis och Lielax.

Kartta Siivikkalan yksinäisperintötalon kaikista tiluksista v. 1910–14. Maanmittauslaitos.

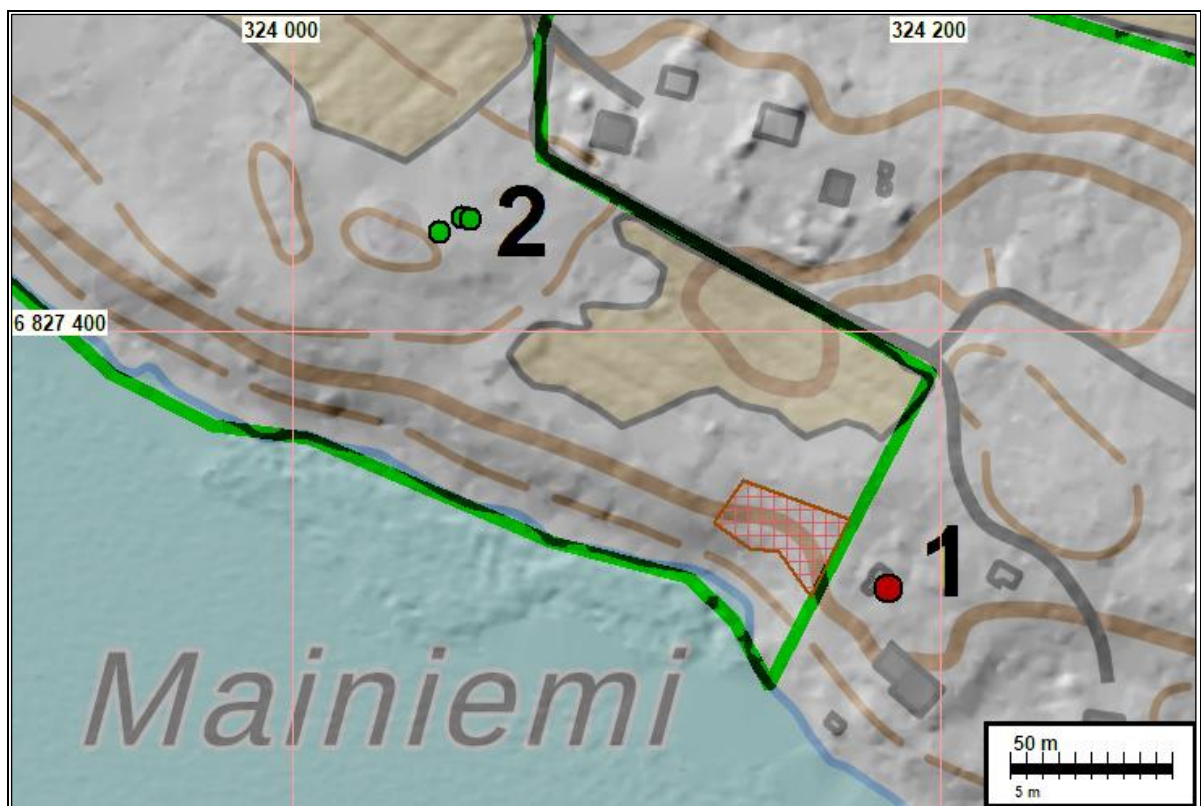
Nyman, J-E. 2015. Mainiemi. Kivikautisen asuinpaikan arkeologinen koekaivaus. Museovirasto.

Peruskartta 2123 09, 1953. Maanmittauslaitos.

Poutiainen, H & Rostedt, T. 2010. Ylöjärvi. Mainiemen kivikautisen asuinpaikan kartoitus 2010.
Mikroliitti oy.

Ylöjärven pitäjänkartta v. 1847. Kansallisarkisto.

Kohteet



Kohteet 1 (Ylöjärvi Mainiemi) ja 2 (Ylöjärvi Mainiemi 2) kartalla.

Kaava-alueen raja on merkitty vihreällä viivalla. Kohteen 1 lähituntumaan, kaava-alueen puolelle on merkitty punaisella varjostuksella alue, johon tehtiin koekuoppia. Kuopitetulta alueelta ei saatu havaintoja muinaisjäännöksestä. Vihreillä pisteillä merkitty kohteen 2 kolme raivausröykkiötä, jotka eivät myöskään ole kiinteitä muinaisjäännöksiä.

1. Ylöjärvi Mainiemi

Mjtunnus: 980010037
Status: poistettu kiinteä muinaisjäänös
Tyyppi: asuinpaikat
Ajoitus: kivikautinen

Koordin.: N 6827320 E 324183 Z /m.mpy alin: 100 m

Aiemmat tutkimukset: Adel, V. (Tampereen museot) inventointi 2000; Poutiainen, H. & Rostedt, T. (Mikroliitti Oy) kartoitus 2010; Nyman, J. E. (Museovirasto) koekaivaus 2015.

Sijainti: Ylöjärvi Siivikkala, Lielahden kirkosta vajaa 2 km koilliseen, Näsijärven Siivikkalanlahden pohjoisrannan rantaterassi, kesämökin luoteispuolen piha, loiva etelärinne.

Huomiot Muinaisjäänösrekisteri: Asuinpaikka sijaitsee Näsijärven Siivikkalanlahden pohjoisrannalla omakoti- ja kesämökkialueella. Paikka on rantaterassilla, kesämökin luoteispuolella pihapiirissä, loivalla etelärinteellä. Kohteen laajuus on 35–40 x 20 m. Löydöt paikalta ovat kvartsi-iskoksia. Vuoden 2010 koekaivauksessa koekuoppia kaivettiin rakennusten ja rannan väliin sekä niiden koillispuolelle. Maakerrokset vaikuttivat sekoittuneilta. Löytöinä saatiin kvartsiesine ja iskoksia (KM 38525). Vuoden 2015 koekaivauksessa, joka toteutettiin kiinteistön tulevan jätevesijärjestelmän alueella, ei havaittu merkkejä kiinteästä muinaisjäänöksestä tai tehty löytöjä. Sekä vuoden 2010 ja 2015 tutkimusten tulosteella kohdetta on pidettävä tuhoutuneena.

Soisalo & Sepänmaa 2022: Kohteen jatkumisesta tontin rajan toiselle puolelle tutkimusalueelle ei saatu havaintoja, vaikka tonttien rajan tuntumaan tehtiin tiheästi koekuoppia (11 kpl). Tämä tukee aikaisempien tutkimusten tuloksia asuinpaikan pienialaisuudesta.



Kuvissa koekuopin tutkittua aluetta entisen muinaisjäänöksen läheltä, kaava-alueen puolelta. Mitään merkkejä muinaisjäänöksestä ei havaittu.

2. Ylöjärvi Mainiemi 2

Mjtunnus: uusi kohde
Status: muu kohde
Tyyppi: raivausröykkiöt
Ajoitus: historiallinen

Koordin.: N 6827431 E 324045 Z/m.mpy alin: noin 103 m

Sijainti: Ylöjärvi Siivikkala, Lielahden kirkosta vajaa 2 km koilliseen ja n. 170 m Mainiemi – kivi-kautisesta asuinpaikasta luoteeseen. Näsijärven Siivikkalanlahden pohjoisranta, matala lehtimetsäinen mäki.

Huomiot Soisalo & Sepänmaa 2022: Kolme raivausröykkiötä, jotka sijaitsevat nuorta haapaa kasvavassa lehtimetsässä matalan mäen kupeessa. Kooltaan röykkiöt ovat 3 x 4 m ja korkeintaan 40 cm korkeita. Röykkiöt on kasattu läpimitaltaan noin 20 x 30 cm kivistä. Niiden pohjoispuolella noin 15 metrin päässä on vanhaa metsittynyttä peltoa, jonka erottaa metsästä matala oja. Maaperä alueella on hiesua.

Röykkiöistä kaksi on rinteen juurella ja ne ovat muodoltaan soikeita, joskin hieman epämääräisiä. Niiden välissä on irtokiviä. Röykkiöistä itäisempi on kasattu osin maakiven ympärille. Näistä röykkiöistä noin seitsemän metriä etelään hieman ylempänä rinteessä on kolmas röykkiö, joka on kasattu matalaan kuoppaan.

Röykkiöitä ja niiden ympäristöä tutkittiin maakairalla, mutta mitään kiinteään muinaisjäänökseen viittaavaa ei havaittu. Röykkiöt eivät vaikuta kovin vanhoilta ja kivien väleihin ei ole kerrostunut juurikaan orgaanista ainesta. Ne siis liittyvät hyvin todennäköisesti viereisen pellon raivaukseen.



Kuvissa näkyy kolme lähekkäin sijainnutta raivausröykkiötä, jotka vaikuttivat kaikki suhteellisen nuorilta.

Yleiskuvia



Vasemmalla: Näsijärven rantatörmää. Oikealla: Peltoa rantametsän pohjoispuolella.



Vasemmalla: Kalliopaljastuma kaava-alueen pohjoisosassa. Puusto sekametsää. Kuvattu länteen.
Oikealla: Kuusivoittoista metsää kaava-alueen pohjoisosassa. Maaperä paikoin kosteapohjaista moreenia.



Vasemmalla: Niittyä kaava-alueen keskiosassa. Kuvattu kaakkoon.
Oikealla: Polku Honkamäen talon länsipuolella. Oikealla koivulle istutettua entistä peltoa. Kyseinen pelto esiintyy vasta 1900-luvun jälkipuoliskon kartoilla. Kuvattu pohjoiseen.