

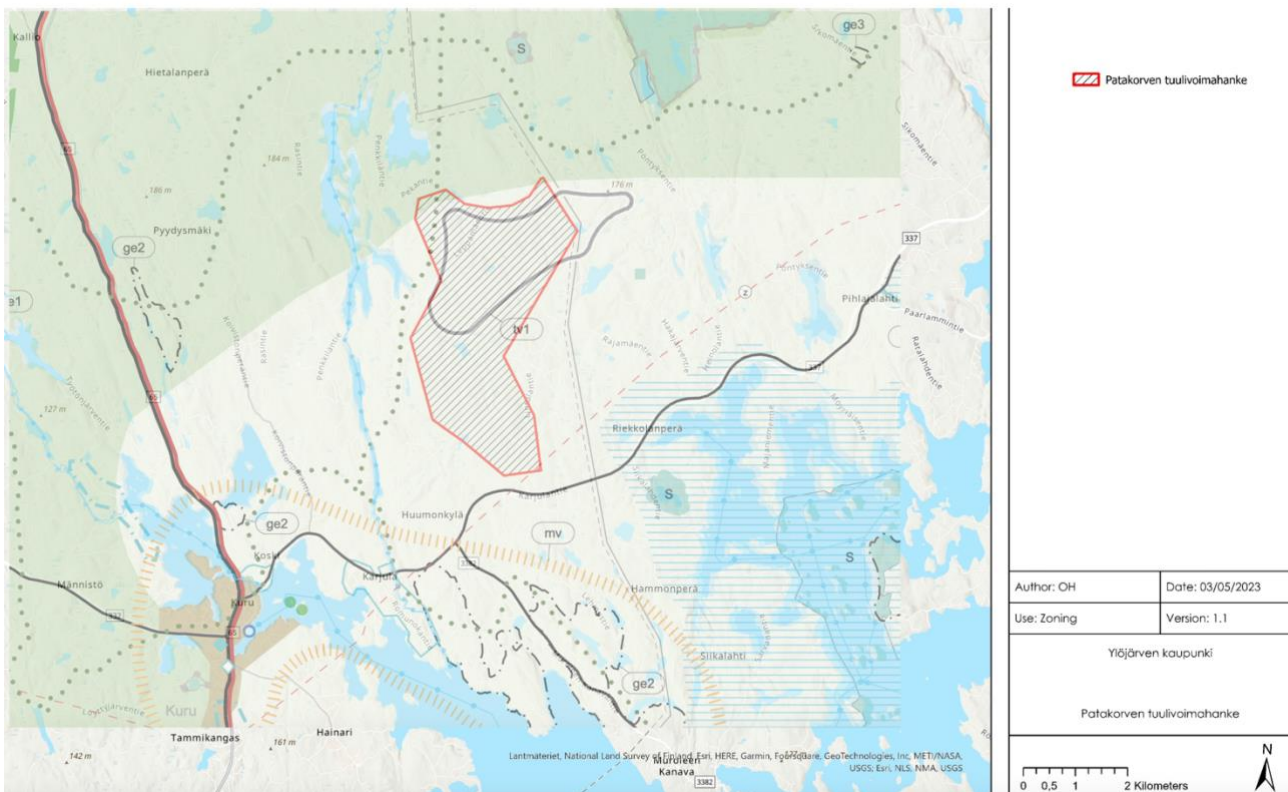
Inga-Mari Lehti
Suomen Kataja

Esitän asian pöydälle jättämistä kahdesta syystä. Kaavoitussopimuksen liitteen mukainen aluerajaus eroaa olennaisesti sekä rajoiltaan, sijainniltaan että myös kokonaispinta-alaltaan Pirkanmaan maakuntakaavan määrittelemästä mahdollisesta aluevarauksesta.

- Kaavoitustyön pohjaksi esitetty aluerajaus on noin kaksinkertainen maakuntakaavan alueeseen verrattuna.
- Kaavoitustyön pohjaksi esitetty aluerajaus sijaitse alle 50 %:sti maakuntakaavan osoittamalla alueella.
- Kaavoitustyön pohjaksi esitetty aluerajaus on tuotu n. 3 kilometriä lähemmäksi asutusta verraten maakuntakaavan osoittamaan alueeseen.

Kun otetaan huomioon lisäksi voimaloiden olennaisesti suurempi koko kuin maakuntakaavassa on käytetty valmistelun pohjana, on katsottava esitetyn kaavoitussopimuksen aluerajauksen olevan olennaisin osin niin merkittävästi maakuntakaavan vastainen, että kaavoitussopimukseen ryhtyminen tästä lähtökohdasta ei ole mahdollista.

Tuulivoimahankkeen aluerajaus vs. maakuntakaava



Tässä on pidettävä mielessä myös kaavoitukseen ryhtyvän toimijan oikeusturva. Ei ole asiallista toimintaa tehdä sopimusta näin suurella ylityksellä, jos kuitenkin tullaan myöhemmin edellyttämään pysymistä maakuntakaavan raameissa.

Toisena asiana on vielä selvittämätön kiinteistövero ja sen jakautuminen. Jos tuulivoimaloiden kiinteistöverotulot viedään valtionosuuksien tasausjärjestelmään, loppuu tuulivoimarakentaminen siihen.

Asia tulee laittaa pöydälle siihen asti, että hanketoimija selvittää, onko sillä edellytyksiä kaavoittaa alue lähelle maakuntakaavan osoittamaa aluetta ja että saadaan tietää kiinteistötuottojen tilanne todellisuudessa.