

30.5.2022

korj. 9.1.2023



Ylöjärvi

# Hatola arkeologinen inventointi 2021

Tilaja:  
Ylöjärven kaupunki

FM Kalle Luoto  
Heilu Oy

# Sisällysluettelo

1. Johdanto .....	5
Vanhat kartat ja alueen kehitys .....	6
2. Menetelmät .....	9
2.1. Esityöt .....	9
2.2. Maastotyöt.....	10
3. Havainnot .....	10
1. Tukiaistenmaa.....	14
4. Tulokset .....	15
5. Lähteet:.....	16

*Taustakarttoina Maanmittauslaitoksen Karttakuvapalvelun (WMTS) 05-06/2021 aineistoa, ellei toisin mainita. Koordinaatisto ETRS-TM35FIN, korkeus N2000. Raportin kuvat Kalle Luoto.*

Kannen kuva: Koekuoppa Tukiaistenmaan löytöpaikan eteläpuolella.

## YLÖJÄRVI Hatola, arkeologinen inventointi

### Tiivistelmä & arkistotiedot

Ylöjärven kaupunki suunnittelee Hatolan asemakaavan muutosta. Alue sijaitsee Ylöjärven keskustan eteläpuolella Vuorentaustan alueella, noin 3,5 kilometriä Ylöjärven kirkolta etelään.

Pirkanmaan maakuntamuseolta pyydettyssä lausunnossa (diar. 256/2021) todetaan, että alueella sijaitsee rautakautisen soljen löytöpaikka sekä sen läheisyydessä on 1800-luvun jälkipuoliskolla syntyntä torppa-asutusta. Lisäksi alueen eteläraja noudattelee Ylöjärven – Pirkkalan (nyk. Tampereen) rajaa. Ennen inventointia pidettiin mahdollisena, että alueella saattaa mahdollisesti sijaita toistaiseksi tuntemattomia muinaisjäännöksiä tai muita arkeologisia kohteita, jonka vuoksi alueella tehtiin arkeologinen inventointi.

Arkeologisesta inventoinnista vastasi Heilu Oy:n arkeologi (FM) Kalle Luoto. Inventoinnin kenttätyöt tehtiin 18.9. ja 22.11.2021 ja niihin osallistui Luodon lisäksi 22.11.2021 Sinikka Kärkkäinen. Inventoinnissa ei paikannettu muinaisjäännöskohteita eikä muita kulttuuriperintökohteita.

Tutkimustyyppi:	Arkeologinen inventointi
Tutkimuslaitos:	Heilu Oy
Tutkimuksen tekijä:	FM Kalle Luoto
Kenttätyöaika:	2021
Tutkimusten rahoittaja:	Ylöjärven kaupunki
Muinaisjäännökset:	Löytöpaikka Tukiaistenmaa (1000035615)
Aikaisemmat tutkimukset lähialueella:	Ei aikaisempia tutkimuksia
Aikaisemmat löydöt:	KM 42124 Tasavartinen solki (rautakausi)

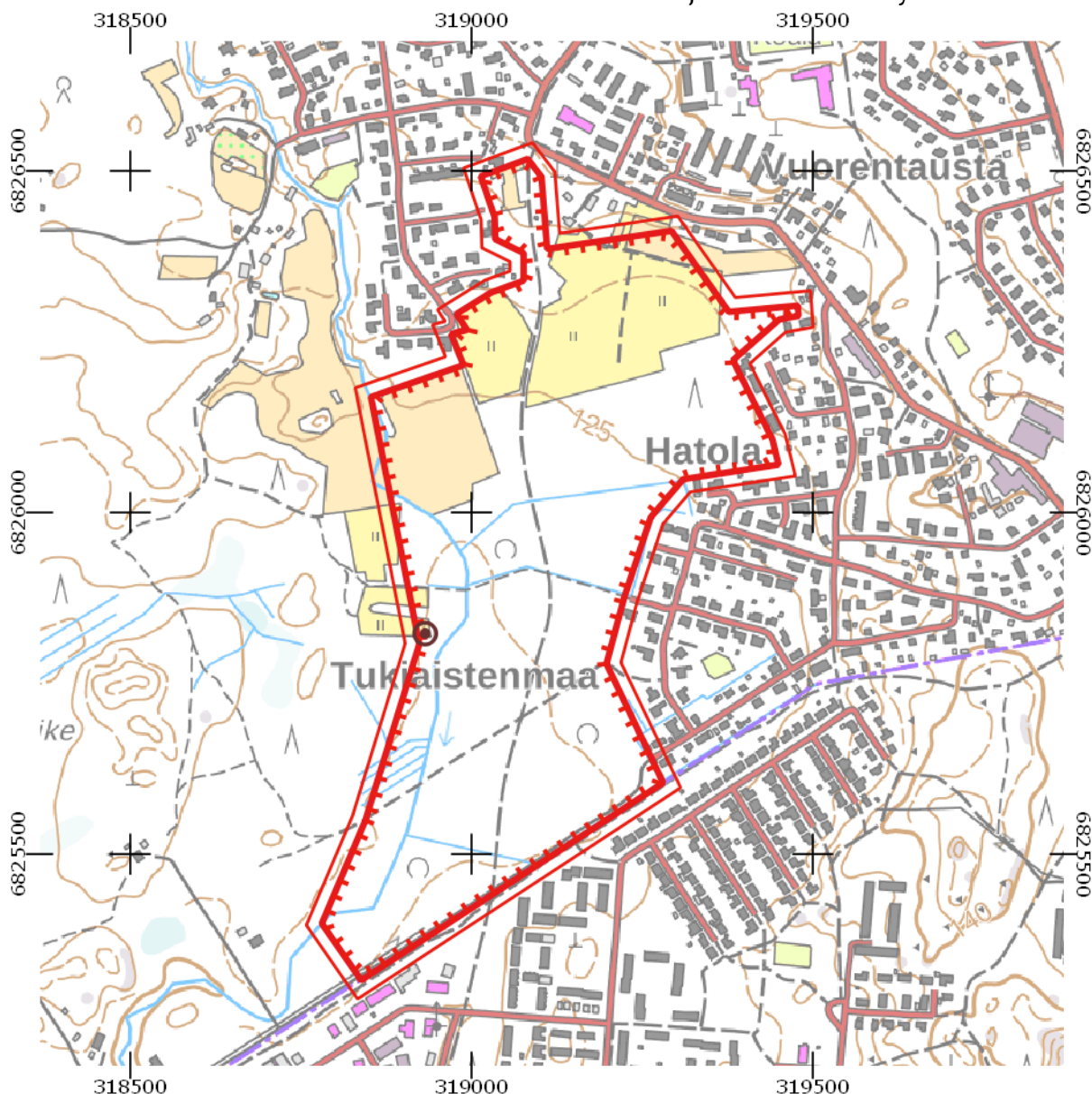


Kartta 1. Lähestymiskartta. Inventointialue sijaitsee Ylöjärven Vuorentaustan alueella. MK 1 : 20000.



# 1. Johdanto

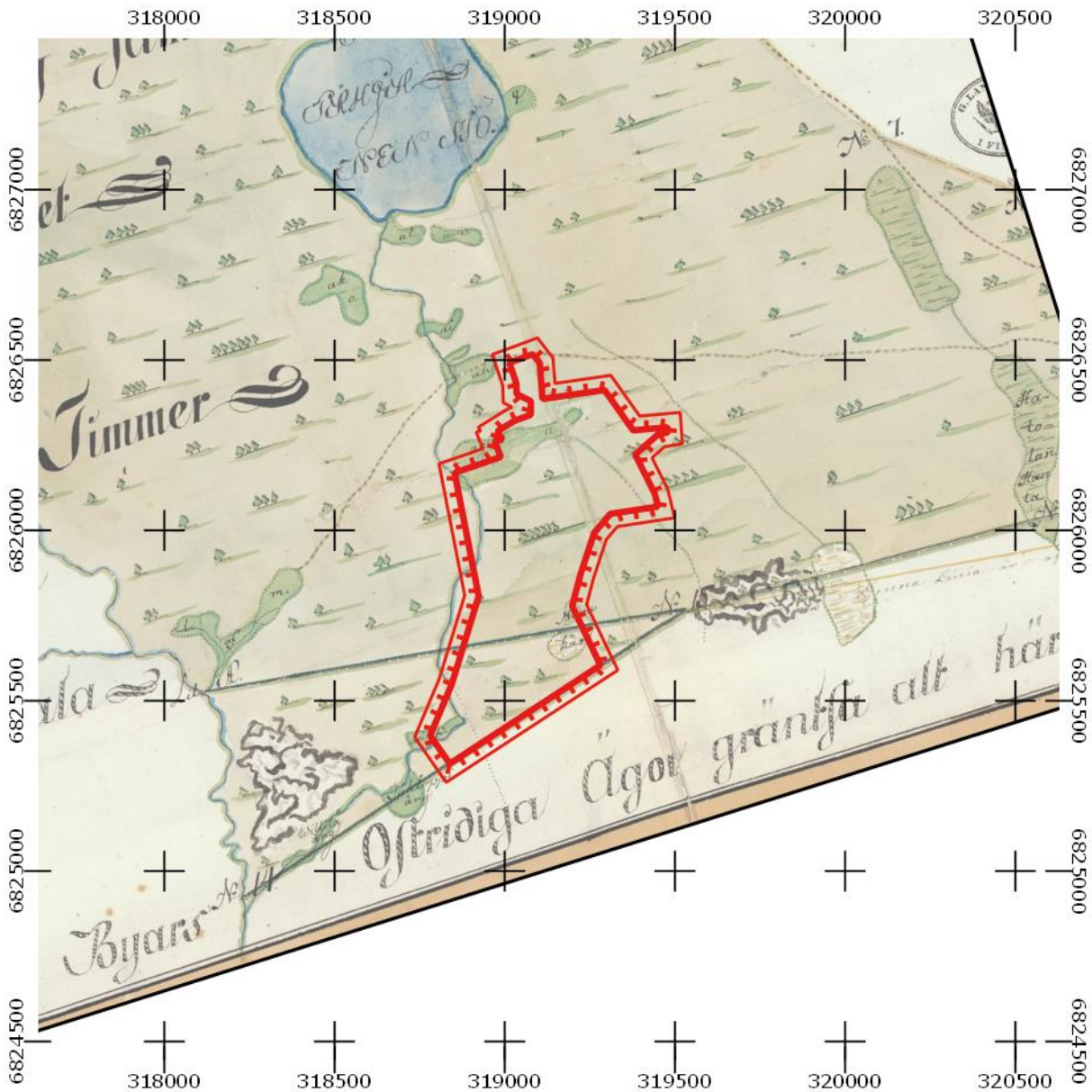
YLÖJÄRVEN kaupunki suunnittelee Vuorentaustan Hatolan alueen asemakaavoitusta tai nykyisen asemakaavoituksen muutosta. Alueen korkeusaseman ja topografian perusteella esihistoriallisten muinaisjäännösten, kuten kivilautisten asuinpaikkojen, löytymistä alueelta pidettiin epätodennäköisenä, mutta mahdollisena. Isojakokartoista on havaittavissa, että kaava-alueella ja sen lähiympäristössä on ollut maanviljelyä ja asutusta vasta 1800-luvun loppupuolella. Ennen inventointia pidettiin mahdollisena, että alueelta löytyisi historiallisen ajan elinkeinoin liittyviä arkeologisia kohteita. Mielenkiintoisin kohde on Tukiaistenmaan löytöpaikka, jossa metallinilmaharrastaja on vuonna 2019 löytänyt rautakautisen tasavartisen soljen (merovingiaika). Todennäköisesti kaava-aluea ei ole aikaisemmin arkeologisesti tutkittu. Tästä syystä alueella suoritettiin syys-marraskuussa 2021 arkeologinen inventointi. Inventoinnin tuloksena uusia kohdehavaintoja alueelta ei tehty.



Kartta 2. Inventoitava alue rajattu punaisella. MK 1 : 10 000.

Löytöpaikka Tukiaistenmaa merkitty ruskealla pisteellä alueen länsiosaan

## Vanhat kartat ja alueen kehitys

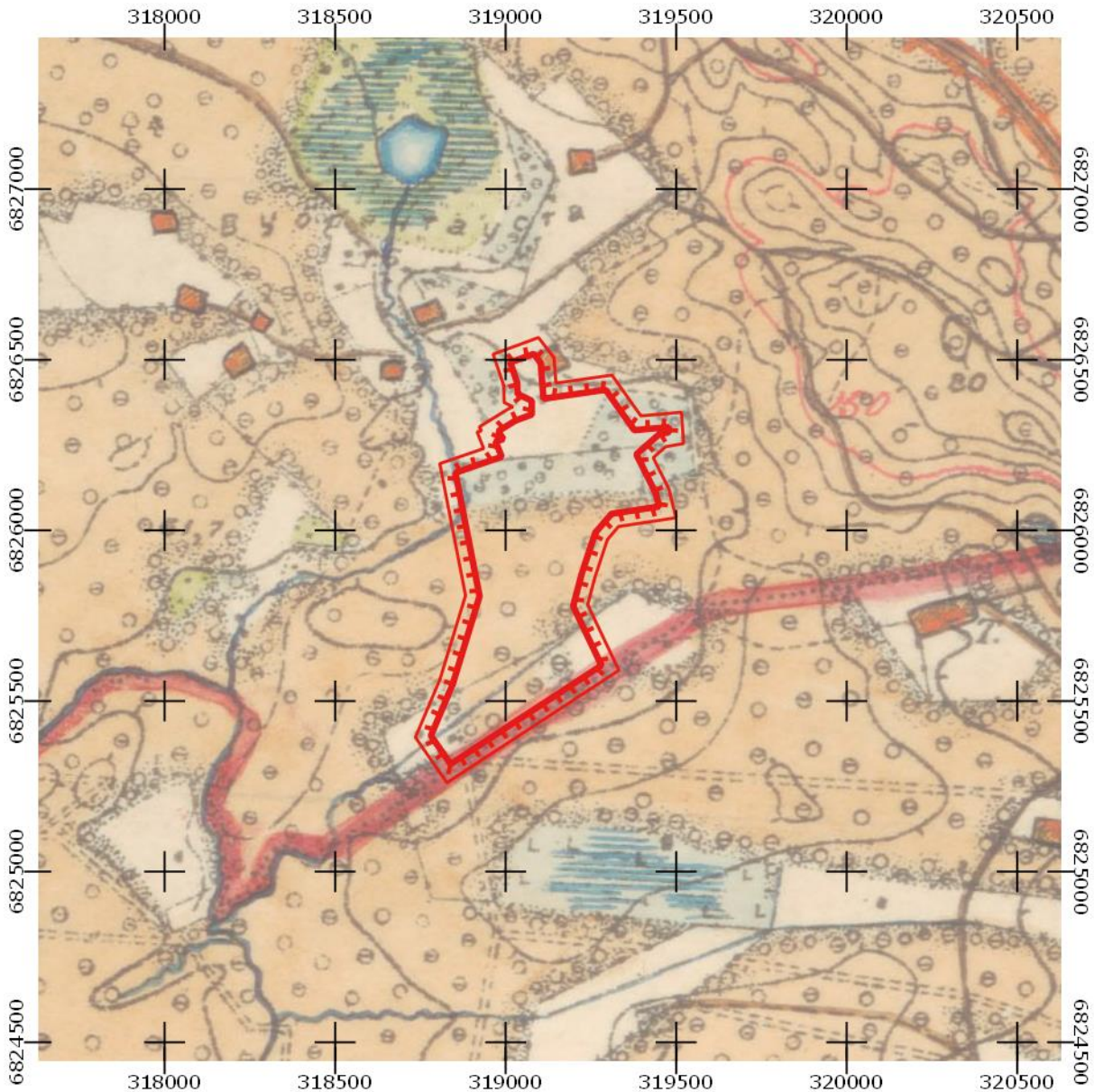


Kartta 1. Ote vuonna 1761 laaditusta tiluskartasta.

Lähde: Kansallisarkisto: H6:1/1-5 Ilmari; Ilmarin ja Teivaalan kylät: tiluskartta sekä tilus- ja pyykkiselitys (1761-1761)

Alue on kuulunut historiallisesti Pirkkalan pitäjän Ilmarin kylään. Vuoden 1761 karttaan Ilmarin ja Teivaalan kylistä ei ole alueelle merkitty asutusta. Karttaan on vihreällä merkitty muutamia pieniä joenvarsiniittyjä ja alueen pohjoispuolitse kulkee polku. Alueen pohjoispuolella oleva Pohjajärvi on huomattavasti nykyistä isompi. Alue rajautuu eteläosastaan kylien väliseen rajaan, jonka eteläpuolella on ollut Pirkkalan Hyhkyn ja Kaarilan maita. Rajamerkki numero 15 on merkitty alueen itäpuolelle nykyiselle rajalle omakotialueelle. Myöhemmin, 1800-luvulla, kylien Ilmarin ja Hyhkyn välisestä rajasta tuli Pirkkalan ja Ylöjärven raja. Vuonna 1937 Pohjois-Pirkkala liitettiin Tampereeseen ja rajasta tuli Ylöjärven ja Tampereen raja.

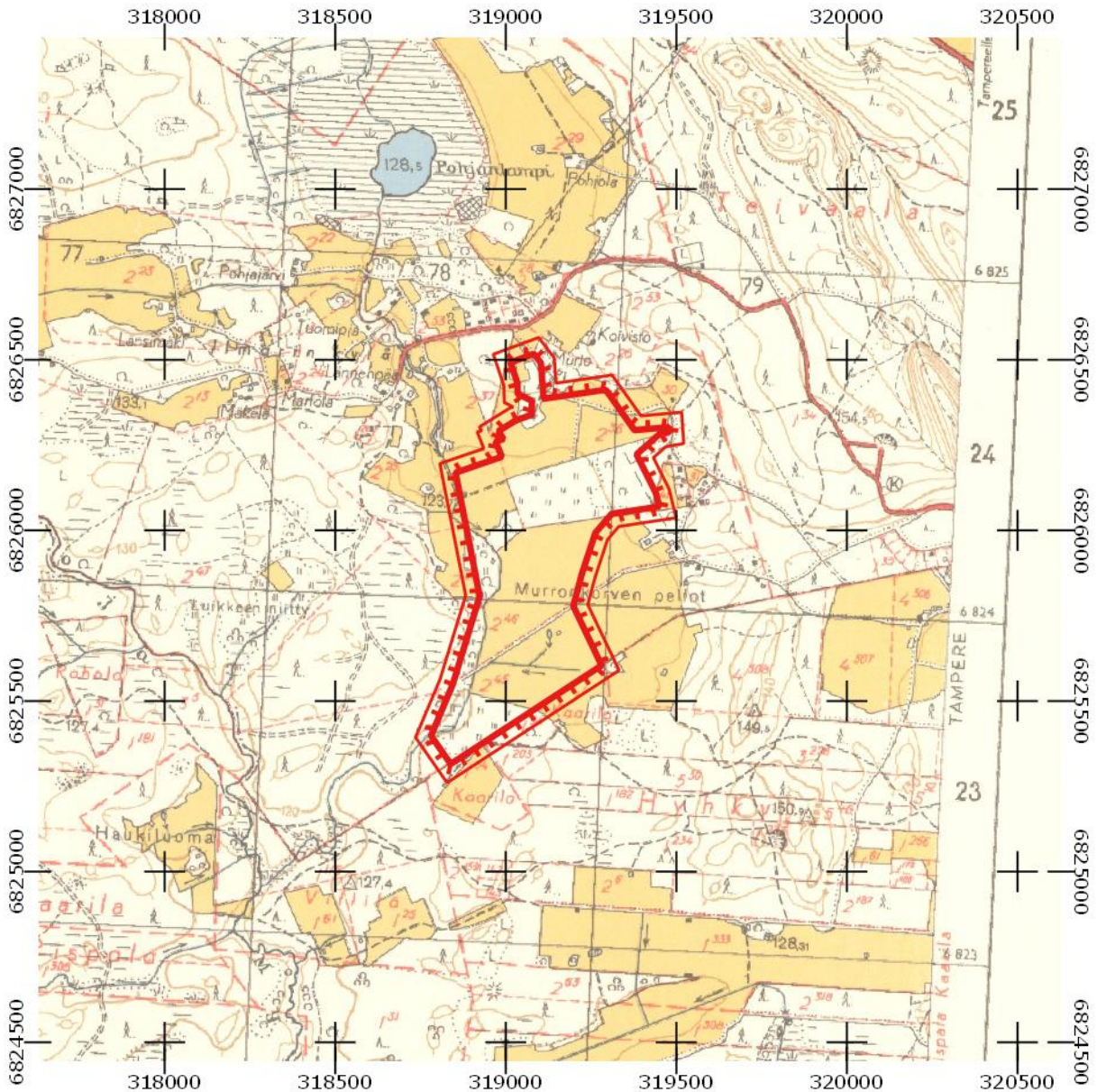




*Kartta 2. Ote senaatin kartaston kartasta vuodelta 1909.*

Senaatin kartaston karttaan vuodelta 1909 on alueen pohjoispuolelle merkitty muutamia torppia. Alueen pohjoisosan itälaidassa on Murto niminen torppa ja ainoastaan alueen pohjois- ja eteläosassa on pienialainen pelto. Kartta ei ilmeisesti ole kovinkaan tarkka, ainakaan tarkastelualueen eteläisistä osista, koska Pohjan- tai Pohjalammesta laskeva puro on merkitty kääntymään alueen luoteisosassa kohti lounasta ja Leppiojaa.





Kartta 3. Ote peruskartasta 2123 05 (1953).

Alueen peltoala on laajimmillaan vuoden 1953 kartassa. Historiallisten karttojen perusteella alueen pellot on pääsoin raivattu 1900-luvun alkupuolella. Viljely päättyy alueen pohjoisosaa lukuun ottamatta 1990-luvulle tultaessa.

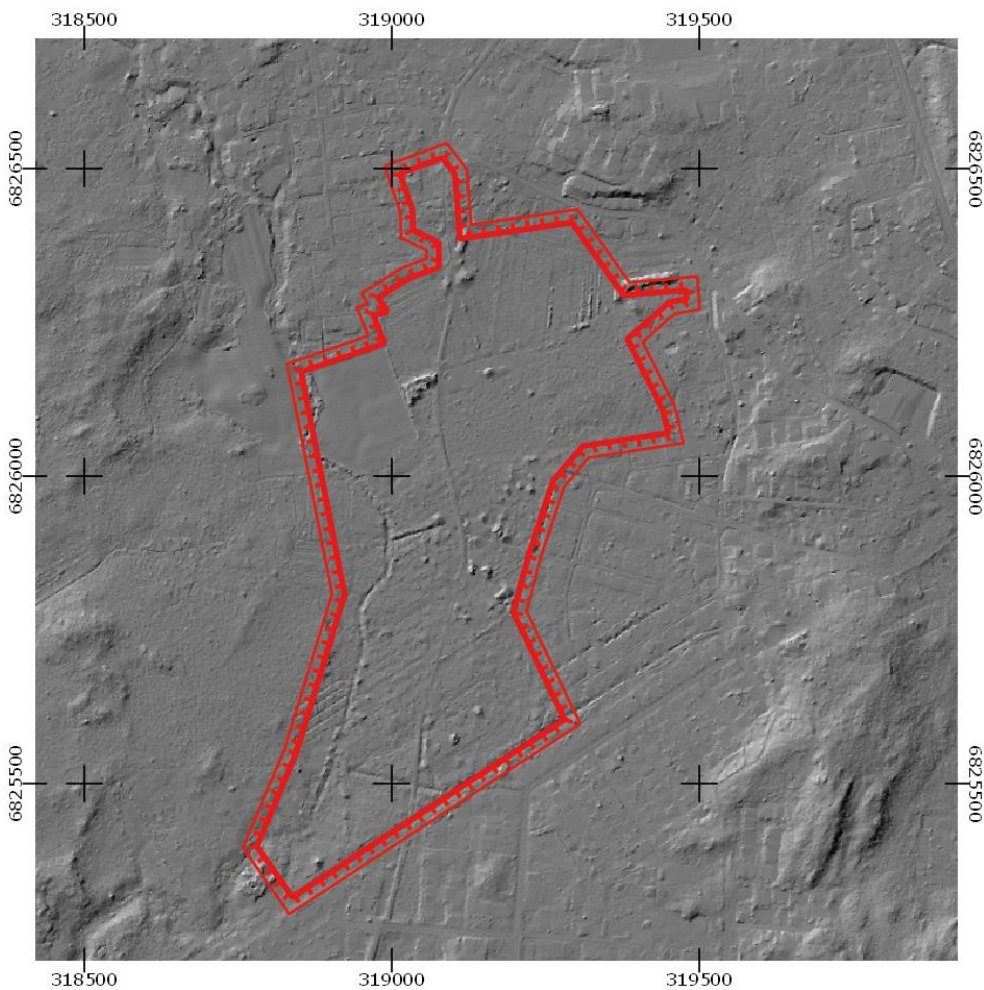


## 2. Menetelmät

### 2.1. Esityöt

Ennen inventoinnin maastovaihetta tutustuttiin alueen lähistöllä aiemmin tehtyihin arkeologisiin tutkimuksiin ja lähiympäristön ennestään tunnettuihin muinaisjäänneksiin Kulttuuriympäristön palveluikkunasta ([www.kyppi.fi](http://www.kyppi.fi)) ja Pirkanmaan maakuntamuseon Siiri tietokannasta (<http://siiri.tampere.fi/public.do>) saatavissa olevien tietojen pohjalta.

Esitöissä tutkimusalueen historialliset kartat (tiluskartat, pitäjänkartat ja painetut kartat) käytiin läpi alueen maankäyttöhistorian selvittämiseksi. Karttoja haettiin Kansallisarkiston ja Maanmittauslaitoksen arkistosta, sekä Jyväskylän yliopiston Vanhakartta-palvelusta. Inventoinnin valmisteluvaiheessa käytiin läpi myös Maanmittauslaitoksen pistepilviaineistot. Niistä pyrittiin paikantamaan arkeologisesti mielenkiintoisia maarakenteita sekä maastoja. Inventoitavan linjan alueelta käytiin silmämääräisesti läpi myös GTK:n tarjoama maaperäaineisto.



Kartta 4. Maanmittauslaitoksen pistepilvi.

*Pistepilviaineistosta näkyy, että aluetta on ojitettu.*

## 2.2. Maastotyöt

Inventoinnin maastotyöt tehtiin 18.9. ja 22.11.2021. Inventoinnissa huomiottiin eri-ikäiset ja -tyyppiset arkeologiset kohteet ja tarkastettiin muinaisjäännösten löytymisen kannalta eri tavoin (lidar, maastokartta, vanhat kartat, maastohavainnot) potentiaalisiksi arvioituja paikkoja. Inventointimetodina oli silmämääräinen havainnointi. Inventoinnin kulkua dokumentoitiin sanallisen kuvauksen lisäksi ottamalla valokuvia ja tallentamalla kuljetut reitit ja tehdyt havainnot käsiGPS-paikanninta (Garmin GPSmap 62s, tarkkuus +/- 5 - 10 m) käyttäen. Alueelta tunnetun löytöpaikan läheisyyteen kaivettiin 10 lapionpistoa (noin 30 x 30 cm) noin 20 – 30 cm syvyyteen, puhtaaseen pohjamaahan.

Raportin koordinaatit on ilmoitettu ETRS-TM35FIN-tasokoordinaatteina. Jälkityövaiheessa valokuvat luettelointiin Heilu Oy:n arkistoon Tampereelle ja kartat piirrettiin puhtaaksi käyttäen QGIS-paikkatieto-ohjelmistoa.



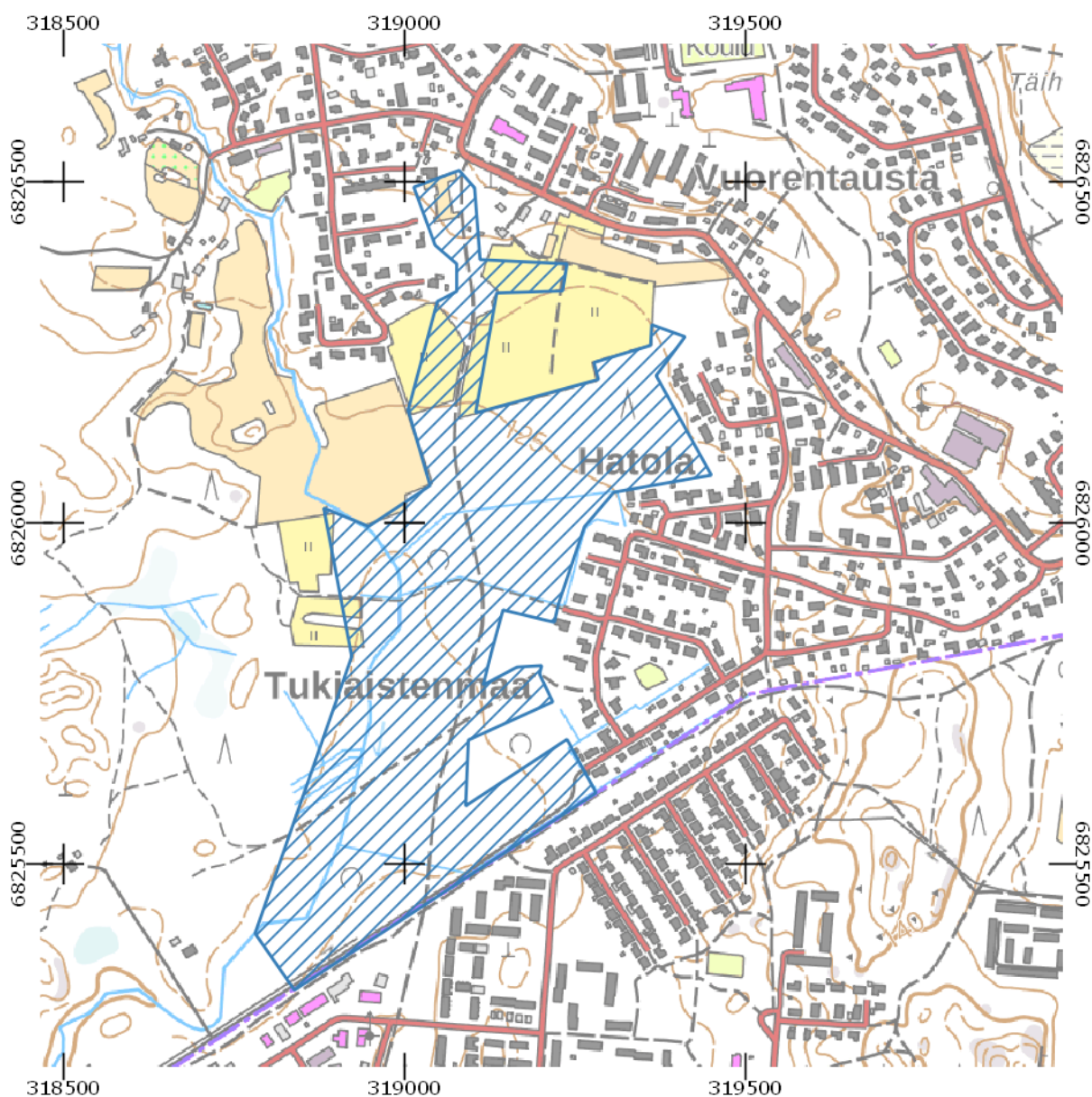
*Kuva 1. Maastoa alueen pohjoisosassa. Alue on laajalti kesannolla olevaa tai metsittyynyttä entistä peltoa.*

## 3. Havainnot

Vanhojen karttojen ja maastohavaintojen perusteella alue on ollut kosteapohjaista metsää tai suota aina 1900-luvun alkupuolelle saakka, kunnes alue on laajemmin otettu peltoviljelyyn. Alueella on kaivettu koneellisesti ojja ja alueen länsiosan poikki pohjois-eteläsuunnassa virtaavan puron linjausta on muokattu selkeästi, sillä maastossa on havaittavissa isoja puron suuntaisia maakasoja. Alue oli paikoittain hyvin vaikeakulkuinen tiheä metsä.



Alueella sijaitsevan löytöpaikan (Tukiaistenmaa) lähiympäristöön kesantopellolle sekä sen lähiympäristöön kaivettiin kymmenen 30 x 30 cm kokoista lapionpistoa (Kartta 6) sekä tehtiin metallinilmaisin havainnointia. Paikalta löydettiin kaksi metallista 1900-luvun loppupuolelle ajoittuvaa pullonkorkkia (todennäköisesti pellon käyttöaika). Itäisimmistä koekuopista havaittiin, että peltokerroksen alapuolella on kosteaa turpensekaista maata. Läntisimmässä koekuopassa havaittiin peltokerroksen alapuolella hiesumaata. Yhdessäkään koekuopassa ei havaittu tiilen, posliinin tai keramiikan kappaleita, mikä osaltaan kertoo etäisestä sijainnista suhteessa historiallisen ajan asutukseen.



Kartta 5. Maastossa tarkastetut alueet. MK 1 : 10 000.





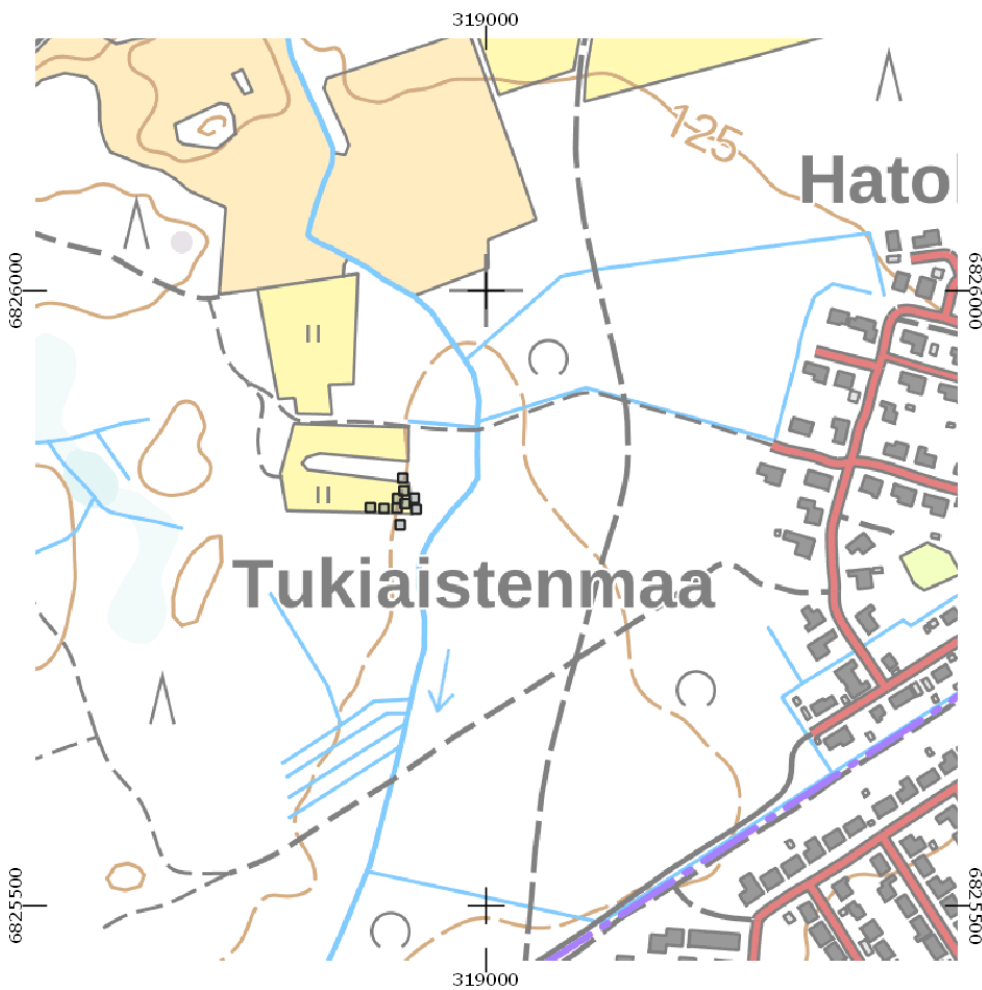
Kuva 2. Pellon laitaan tehdyn koepiston pohjalle nousi nopeasti vesi. Noin 15 cm paksun peltosaven alapuolella on ruskeampi turvemaa, entinen suo (?) ja sen alapuolella savea.



Kuva 3. Itäisimmän koepiston, pellon itäpuolella, havaittiin oli turvetta.



Kuva 4. Pohjoisimman koekuopan kohdalla maaperä oli savista peltomultaa.



Kartta 6. Lapionpistojen sijainti. Ei mittakaavassa.

## 1. Tukiaistenmaa

Kunta:	Ylöjärvi
Muinaisjäänöstyyppi:	löytöpaikat
Ajoitus:	rautakautinen, merovingiaika
Laji:	löytöpaikat
Sijainti: ETRS-TM35FIN	N: 6825823 E: 318932 Z: 123 (arvioitu peruskartan perusteella)
Koordinaattiselite:	löytäjän ilmoittama koordinaatti
Aikaisemmat tutkimukset	Ei tutkimuksia
Löydöt:	-

Metallinetsinnässä on kesällä 2019 löytynyt merovingiajan tasavarsisolki 15 cm syvyydestä metsittyneen pellon savimullasta. Löytöpaikka sijaitsee etäällä isoista vesistöistä.

Löytö diar. KM 42124.

Maastotarkastusten (18.9. & 22.11.2021) perusteella löytöpaikalla ei ole havaittavissa muinaisjäänökseen viittavia rakenteita tai kerrostumia. Löytöpaikaksi ilmoitetun pellon itälaidan eteläpuolella on kuusimetsää, jonka maaperä vaikuttaa koskemattomammalta kuin pellolla. Löytöpaikan itäpuolen maaperä on turvemaata. Löytöpaikan länsipuolella maanpinta nousee kohti länttä, ja pellon alapuoliset kerrostumat ovat hiesumaata. Kaivetuissa koepistoissa (10 kpl) ei havaittu mitään erityistä. Löytöpaikan itäpuolella oleva purouoma on voimakkaasti muokattu 1900-luvun aikana.



## 4. Tulokset

Historiallisten karttojen perusteella alue on Ylöjärven takamaita, joka otettiin viljelyyn 1900-luvun aikana. Alueella sijaitsevan löytöpaikan tarkastuksen yhteydessä ei tehty havaintoa muinaisjäännöksestä, joten löydön luonne irtolöytöpaikkana jää voimaan. Löydön sijainti kaukana päävesistöstä on erikoinen. Eräänä tulkintana maastotöiden aikana kävi mielessä, että voisiko kyseessä olla aikanaan läheiseen puroon hukattu esine, joka on myöhemmän maanmuokkaustoiminnan tuloksena päätynyt peltolöydöksi? Löytöpaikka on todennäköisesti aikanaan ollut soistunutta tulvaniittyä (pellon alapuolinen turvekerrostuma), joka on voitu ottaa viljelyyn ojittamisen jälkeen. Muinaisjäännöksiä tai muita kulttuuriperintökohteita alueelta ei löydetty.

Kalle Luoto 30.5.2022, korj. 9.1.2023  
Heilu Oy

## 5. Lähteet:

### Painetut:

Niukkanen, Marianna. Historiallisen ajan kiinteät muinaisjäännökset. Tunnistaminen ja suojele. Museoviraston rakennushistorian osaston oppaita ja ohjeita 3. Helsinki.

### Tutkimusraportit:

Adel Vadim 2000. Ylöjärvi – arkeologinen perusinventointi, Tampereen museot 2000

### Kartat:

Kansallisarkisto, digitaaliarkisto:

Maanmittaushallituksen uudistusarkisto > MHA U Uudistuskartat ja -asiakirjat > HÄMEEN LÄÄNI > Ylöjärvi >

H6:1/1-5 Ilmari; Ilmarin ja Teivaalan kylät: tiluskartta sekä tilus- ja pyykkiselitys (1761-1761)

Maanmittaushallituksen historiallinen kartta-arkisto (kokoelma) > Ib.\* Senaatin kartasto >

XIX-XX 22-23 [Pirkkala]