

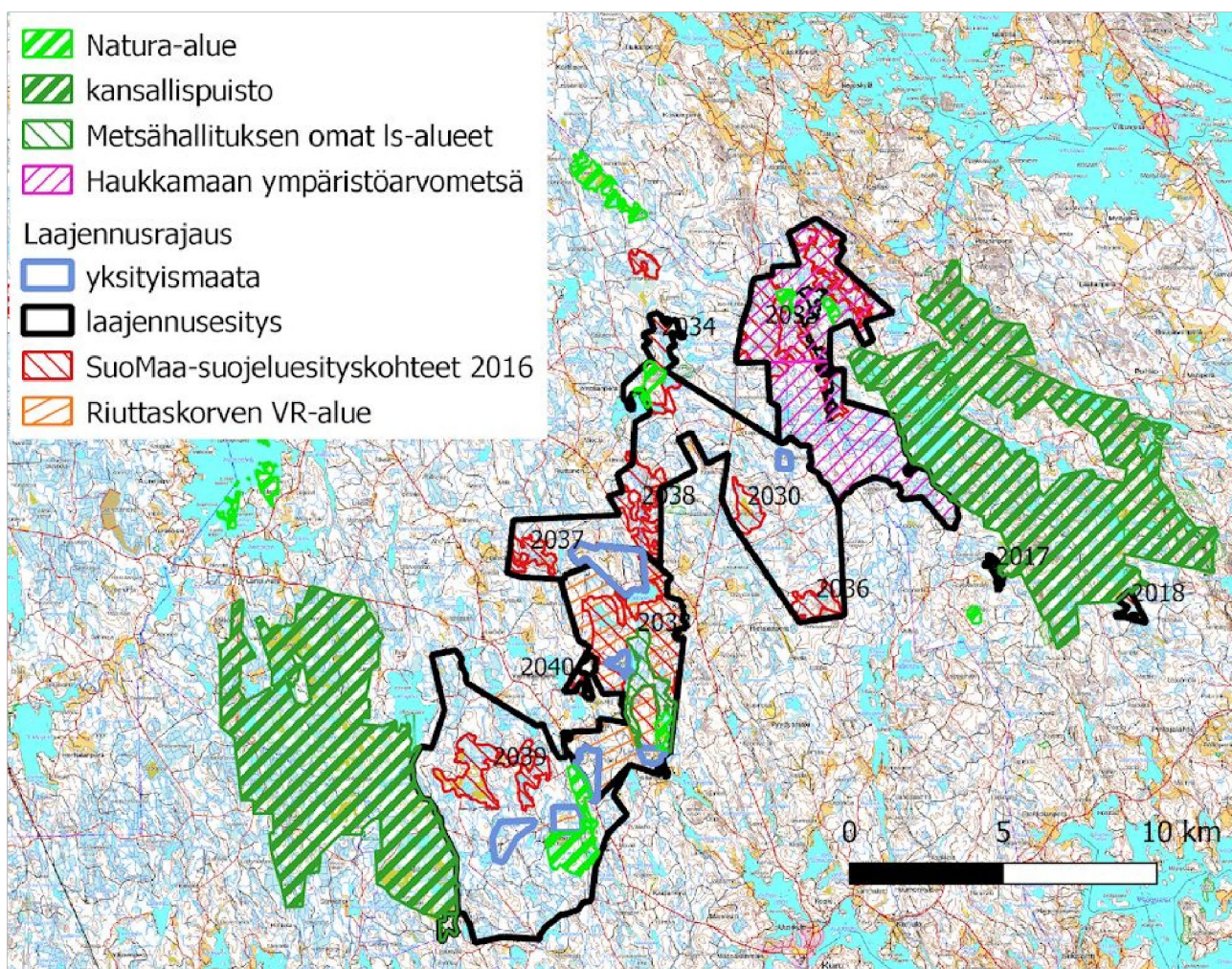
Esitys Seitsemisen ja Helvetinjärven kansallispuistojen laajentamiseksi



Kallioseinä Pikku-Koverojärven pohjoispäässä Helvetinjärven kansallispuistossa. Kuva: Timo Luomalahti.

Suomen luonnonsuojeluliiton Pirkanmaan piiri ry / Seitsemisen ja Helvetinjärven kansallispuistojen laajennusesitys

Suomen luonnonsuojeluliiton
Pirkanmaan piiri ry
Kuninkaankatu 39 30100
Tampere
pirkanmaa@sll.fi



Suomen luonnonsuojeluliiton Pirkanmaan piiri ry / Seitsemisen ja Helvetinjärven kansallispuistojen laajennusesitys

Esityksen mukaiset Seitsemisen ja Helvetinjärven kansallispuistoihin lisättävät valtionmaat ovat esitetty kartassa mustalla rajauksella, jonka sisäpuoliset yksityismaat on rajattu esityksen ulkopuolelle (sininen rajaus).

Seitsemisen ja Helvetinjärven laajennus loisi Etelä-Suomen laajimman kansallispuistokokonaisuuden

Suomen luonnonsuojeluliiton Pirkanmaan piiri ry esittää, että ympäristöministeriö aloittaa valmistelutyön Pirkanmaalla Ikaalisten ja Ylöjärven alueella sijaitsevan Seitsemisen kansallispuiston laajentamisesta sekä Ruovedellä sijaitsevan Helvetinjärven kansallispuiston laajentamisesta. Laajennusten myötä kansallispuistojen alueet yhdistyvät toisiinsa.¹ Esityksen mukaiset kansallispuistoihin liitettävät valtion omistamat alueet (yhteensä 115 km²) sijoittuvat Seitsemiseen liitettävän alueen osalta (89 km²) Ylöjärven kaupungin alueelle ja Helvetinjärveen liitettävien alueiden osalta (26 km²) Ruoveden kunnan alueelle ja pieneltä osin Ylöjärven kaupungin alueelle.

Laajennusesityksen keskeisiä tavoitteita ovat metsien ja soiden suojelutilanteen parantaminen Etelä-Suomessa, luonnon monimuotoisuuden turvaaminen ja ilmastonmuutoksen torjunta hiilinieluja ja -varastoja kasvattamalla. Kansallispuistojen väliin jäävä alue on maakuntakaavassa ekosysteemipalveluille merkittävää MK-alueita. Laajennusesitys tukee ja toteuttaa maakuntakaavan maakunnallisia tavoitteita ja tarkentaa yleispiirteisen maakuntakaavan MK-aluevarausta perustuen välialueen maankäytön suojeluarvojen inventointeihin sekä valtion maa-alueiden sijaintiin.

Laajennusesityksen alueella on jo valmista virkistysinfraa esimerkiksi Riuttaskorven virkistysmetsän alueella ja Pirkantaipaleen reitistöllä. Laajennusesitys sisältää useampia Natura-alueita ja suojelualueita, Riuttaskorven virkistysmetsäalueen, Haukkamaan ympäristömetsäalueen ja lukuisia arvokkaita luontokohteita, jotka ovat olleet mukana ympäristöjärjestöjen SuoMaa suojeluesityksessä vuonna 2016. Haukkamaan ympäristöarvometsän alue edustaa merkittävää laajaa osittain lähes asumaton metsämannerta Etelä-Suomessa.

Kansallispuistoihin liitettäväksi esitetyt alueet täyttävät luonnonsuojelulaissa määritellyt kansallispuiston edellytykset valtion omistaman pinta-alan suhteen ja luonto- ja virkistysarvojen osalta. Liitettävillä alueilla on Luonnonsuojelulain 11.2 § kansallispuiston yleiskriteerin mukaisesti merkitystä myös luonnonnähtävyytenä sekä luonnontuntemuksen lisäämisen ja yleisen luontoharrastuksen kannalta. Alueiden lisääminen kansallispuistoihin parantaisi palvelukokonaisuutta ja keventäisi kansallispuistojen käyttöpainetta suosituimmilla reiteillä.

¹ Laajennusten tekeminen on mahdollista asetuksella, joka voi olla kansallispuistojen yhdistämistä kevyempi prosessi.

Suomen luonnonsuojeluliiton Pirkanmaan piiri ry / Seitsemisen ja Helvetinjärven kansallispuistojen laajennusesitys

Tampereella 20.5.2020

Suomen luonnonsuojeluliiton Pirkanmaan piiri ry

Hannu Raittinen
Puheenjohtaja

Marjo Niemenmaa
järjestösihteeri

Sisältö

Esitys Seitsemisen ja Helvetinjärven kansallispuistojen laajentamiseksi	1
Seitsemisen ja Helvetinjärven kansallispuistojen laajennusesitys	3
Esityksen perustelut	5
1. Luontoarvot ja ekologiset yhteydet	5
2. Ekosysteemipalvelut ja hiilinielut	5
3. Virkistyskäyttö	5
Arvokkaiden luontokohteiden kuvaukset	7
1. Alue 1	7
2. Alue 2	7
3. Alue 3	7
4. Alue 4	8



Kallioliippa Koverojärven eteläpäässä Helvetinjärven kansallispuistossa. Kuva: Timo Luomalahti.

Esityksen perustelut

1. Luontoarvot ja ekologiset yhteydet

Liitettävät alueet täydentävät olemassa olevien kansallispuistojen ja suojelualueiden elinympäristöjen suojelua. Suojelualueiden kytkeytyneisyys edistää lajien ja luontotyyppien säilymistä pitkällä aikavälillä ja siten nyt kansallispuistoihin lisättävät alueet vahvistaisivat jo perustettujen Seitsemisen ja Helvetinjärven kansallispuistojen merkitystä lajiston ja luontotyyppien suojelussa. Esimerkiksi Virkkalan ym. (2020) tutkimuksessa² pienialaiset suojelualueet eivät turvanneet metsälintujen säilymistä, sillä ympäröivien alueiden voimallisten hakkuiden vaikutukset ulottuivat myös suojelualueille. Pohjoisessa lajit säilyivät, sillä suojelualueet ovat laajempia. Tässä esitettyjen laajennusten myötä myös Etelä-Suomeen syntyy riittävän laaja-alainen suojelualue, joka turvaa myös levinnäisyydeltään eteläisten lajien säilymistä pitkällä aikavälillä.

Riuttaskorven alue kuuluu Suomenselän vedenjakajaseudun salometsiin. Alueella on varttuneita, lahoppuustoisia kangasmetsiä, monia uhanalaisia metsäisiä suotyypppejä, rämeitä ja korpia. Alueella on osin neva-, osin kalliorantaisia metsäjärviä ja metsäjärviä yhdistäviä pienvesiä, luonnontilaisia puroja ja noroja.

² Virkkala, R, Lehikoinen, A. & Rajasärkkä, A. 2020: Can protected areas buffer short-term population changes of resident bird species in a period of intensified forest harvesting?

2. Ekosysteemipalvelut ja hiilinielut

Pirkanmaan maakuntakaavassa Seitsemisen ja Helvetinjärven kansallispuistojen väliin jäävä alue on ekosysteemipalveluille merkittävää MK-alueita. Riuttaskorven retkeilyalue on VR-alueita ja alueen sisään jää useampia Natura-alueita ja Metsähallituksen omalla päätöksellä suojeltavia alueita s-merkinnällä. Laajennus toteuttaa maakuntakaavan tavoitetta käytännössä.

Kansallispuistojen väliin sijoittuva Riuttaskorven alue toimii puistoja yhdistävän ekologisen käytävän vakaana perustuskivenä. Rikkonaisessa talousmetsämaisemassa laajempi yhtenäinen alue tuo tarvittavaa vakautta monen lajin ja luontotyypin turvaksi.

Aluerajauksen sisälle jää myös metsätalouskäytössä olleita alueita. Alueen eri-ikäiset metsäkuviot ja laajat suoalueet vahvistavat hiilinieluja ja -varastoja ja tukevat Metsähallituksen hiilinielujen ja -varastojen kasvutavoitteen saavuttamista. Kun uudisojituksia ei enää tehdä ja alueet kehittyvät luonnontilaisemmiksi, vahvistuvat hiilinielut ja -varastot entisestään. Hiilinielujen palautumista voidaan myös vahvistaa ennallistamistoimin.

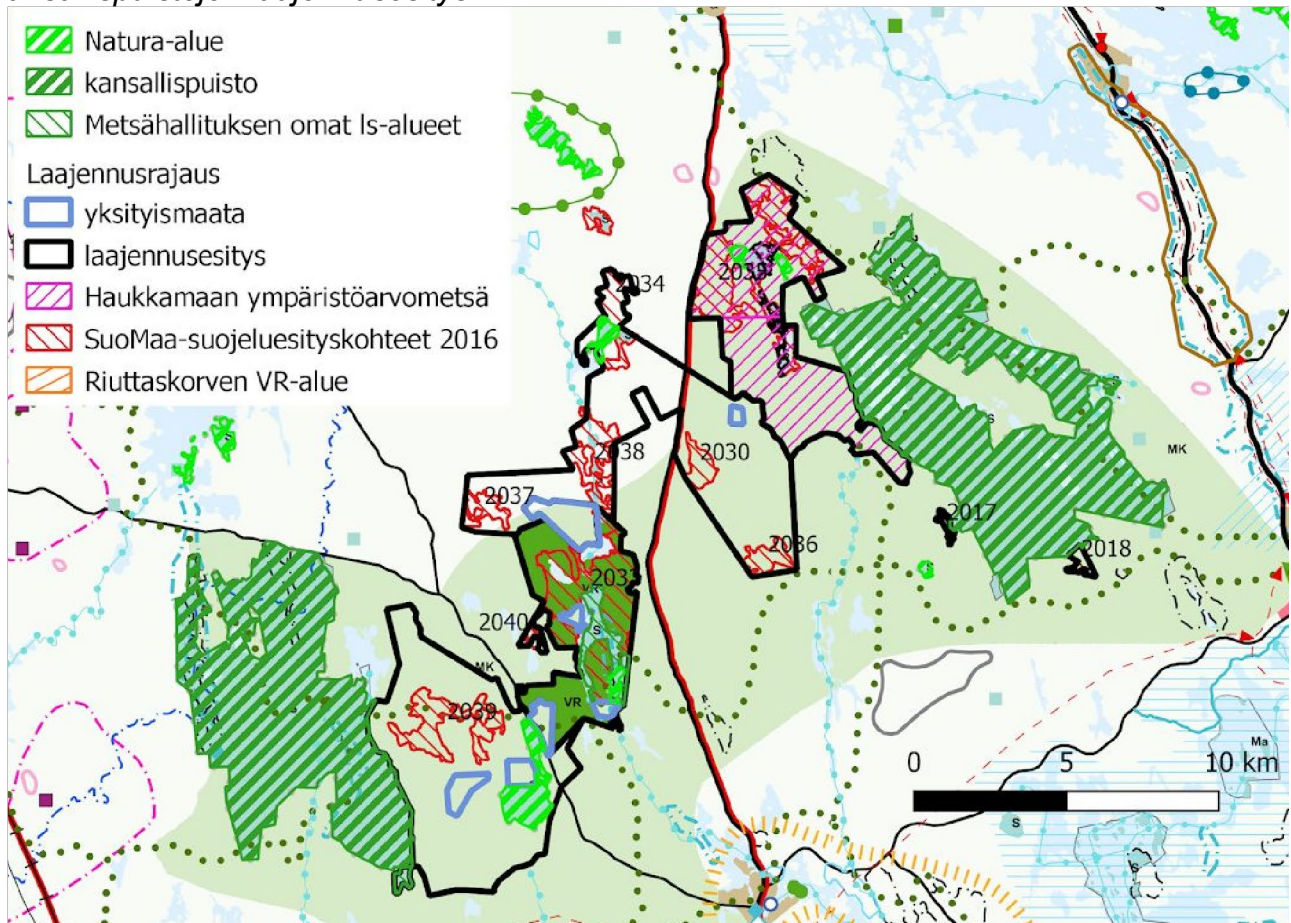
3. Virkistyskäyttö

Tässä esitettyjen alueiden liittäminen Seitsemisen ja Helvetinjärven kansallispuistoihin täydentää olemassa olevien kansallispuistojen retkeilymahdollisuuksia ja vähentää osaltaan puistojen käyttöpainetta ja kulumista ohjaamalla retkeilyä laajemmalle alueelle.

Esitysalueella on jo nyt palvelurakenteita ja reittejä esimerkiksi Riuttaskorven virkistysmetsän alueella, jotka ovat yhteydessä 300 kilometriä pitkään Pirkan Taival -reittiin, joka yhdistää Seitsemisen ja Helvetinjärven kansallispuistoja. Olemassa olevien rakenteiden kunnostaminen on helpompaa ja halvempaa kuin kokonaan uusien reittien ja rakenteiden tekeminen. Vaellusreittien lisäksi Riuttasjärven aluetta halkovaa vesistöä pitkin kulkee Keihäsjärven melontareitti.

Alueiden liittäminen kansallispuistoon laajentaisi alueen retkeilyreitistöä. Seitsemisen laajentaminen yhdessä Helvetinjärven kansallispuiston laajentamisen kanssa yhdistää kansallispuistot, jotka yhdessä muodostaisivat Etelä-Suomesta toistaiseksi puuttuvan, laajuudeltaan erämaisen kansallispuistojen alueen. Kokonaispinta-alaa alueelle muodostuisi 211 km², joka olisi eteläisen Suomen suurin sisämaan kansallispuisto, jolloin yhteispinta-ala ylittäisi esimerkiksi Patvinsuon (105 km²), Hossan (111 km²) ja Pyhä-Luoston (144 km²) kansallispuistot.

Suomen luonnonsuojeluliiton Pirkanmaan piiri ry / Seitsemisen ja Helvetinjärven kansallispuistojen laajennusesitys



Kuva 2. Maakuntakaavan merkinnät. Seitsemisen ja Helvetinjärven kansallispuistojen välinen vyöhyke on Pirkanmaan maakuntakaavassa ekosysteemipalveluille merkittävää MK-alueita. Riuttaskorven virkistysmetsä on VR-alueita, kuvassa vihreällä.

Arvokkaiden luontokohteiden kuvaukset

Alueiden arvoalueita on esitetty tässä neljänä osa-alueena järjestyksessä Seitsemisestä Helvetinjärven suuntaan.

1. Alue 1

Alueen länsiosaa, rajautuu Seitsemisen kansallispuistoon. Seitsemisen kansallispuistoon esitetään lisättäväksi valtion omistama maa-alue, jonka yhteispinta-ala on noin 34 neliökilometriä. Alueen sisälle rajautuvat:

- o Natura 2000 -alue Petäjäjärvi, 254 ha (FI0321001)
- o Metsähallituksen omalla päätöksellään suojelema alue Hauturi, noin 30 ha. Alue täyttää METSO-suojeluohjelman luonnontieteelliset arviointikriteerit.
- o Ympäristöjärjestöjen SuoMaa 2016 suojelualue-esityskohde nro 2039 Suovanalanen-Isosilmäkesuo, 345 ha, merkittävä kokonaisuus ojittamattomia soita kansallispuiston tuntumassa retkeilyreitillä varrella, myös metsiä ja rantoja. Alueella pesii häirinnälle altis lintulaji, jonka pesäpuu on suojeltu luonnonsuojelulla.

2. Alue 2

Keskiosa, Riuttaskorven virkistysmetsä ja lähialueet. Seitsemisen kansallispuistoon esitetään lisättäväksi valtion omistama alue, joka on pinta-alaltaan noin 19 neliökilometriä ja joka koostuu seuraavista alueista:

- Riuttaskorven virkistysmetsä, n. 16 km² Pääosa Riuttaskorven alueesta sisältyy SuoMaa 2016 suojelualue-esityskohteeseen nro 2033 Kalliojärvi-Pitkäjärvi, 795 ha, suojelualueeseen rajautuva virkistysalue, melko paljon vanhoja ja varttuneita metsiä, ojittamattomia puustoisia soita, järvenrantaa. ○ Natura 2000 -alue Pitkäkangas, 34 ha (FI0321009)
- Metsähallituksen omalla päätöksellään suojelema alue Pitkäkankaan itäpuolella, rajautuu Pitkäjärveen (nro 59), noin 2,1 km². Täyttää METSO-suojeluohjelman luonnontieteelliset kriteerit.
- Virkistysmetsärajausten länsipuolelle jää SuoMaa 2016 suojelualue-esityskohde nro 2040 Torttijärvi, 33 ha, varttuneita metsiä, ojittamattomia puustoisia soita ja soistuneita kankaita, järvenrantaa ja pienen joen vartta.

3. Alue 3

Alueen pohjois- ja itäosa, rajautuu idästä Haukkamaan ympäristöarvometsään, joka rajautuu Helvetinjärven kansallispuistoon. Seitsemisen kansallispuistoon esitetään lisättäväksi valtion omistama alue, joka on pinta-alaltaan noin 34 km² ja jonka sisään rajautuvat seuraavat alueet:

- Natura 2000 -alue Pitämävuoret, 59 ha (FI0321002) Vanhojen metsien suojeluohjelman kohde. Alueesta on muodostettu valtion luonnonsuojelualue. Pirkanmaan seutukaavassa SL1-merkintä.
- Alueen aiemmat suojelualue-esitykset:
 - 2034 Lamminneva-Teerineva, 234 ha, laaja arvokas suokokonaisuus, rajautuu Natura-alueeseen Pitämävuoret ja yksityiseen suojelualueeseen.
 - 2037 Pirttilampi, 100 ha, varttunutta ja vanhaa kangasmetsää, korpea, pieni järvi.
 - 2038 Riuttasjoki, 289 ha, pienen joen varren pääosin ojittamattomia soita sekä kallio- ym. metsiä.
 - 2030 Alkkunaneva, 101 ha, luonnontilaisen kaltainen isohko suomuodostuma reunametsineen. METSO:n luonnontieteelliset valintaperusteet täyttyvät osittain.
 - 2036 Lumivuori, 107 ha, majavan tulvittama pieni järvi, puustoisia soita ja kalliometsiä.

4. Alue 4

- Haukkamaan ympäristöarvometsä on osa suurinta yhtenäistä Metsähallituksen maa-alueita eteläisessä Suomessa (Björkqvist ym. 2007, s. 6³). Alueen sisällä on

³ Björkqvist ym. 2007: Haukkamaan ympäristöarvometsän hoito- ja käyttösuunnitelma.
https://julkaisut.metsa.fi/assets/pdf/mt/haukkamaa_hks.pdf

Suomen luonnonsuojeluliiton Pirkanmaan piiri ry / Seitsemisen ja Helvetinjärven kansallispuistojen laajennusesitys

Natura 2000 -alue, Ilvesmäki-Läämännevan metsä (FI0341010). Alueesta arvokkaiksi luontokohteiksi valittuja kuvioita on 78,5 ha.

- Natura-alueet Ilvesmäki - Läämännevan metsä, 45 ha (FI0341010) Läämännevan metsä on liito-oravan elinaluetta.
- Metsähallituksen omalla päätöksellä suojelema Mustajärven alue.
- SuoMaa 2016 suojelualue-esityskohteet
 - Kohde nro 2035 Lapioneva-Mustajärvi. 742 ha.
 - Kohde nro 2017 Penkkijärvet. Noin 23 ha. Helvetinjärven kansallispuistoon suoraan rajautuva luonnontilaisten soiden, lampien ja METSOkelpoisten vanhojen kangasmetsien pienoismosaiikki.
 - Kohde nro 2018 Ruokejärvet. Noin 45 ha.