

YLÖJÄRVI

Siltatien koillispuoleisen sekä Perkonmäen asemakaava-alueiden arkeologinen tarkkuusinventointi 2022

Versio 4, 2023



Timo Sepänmaa
Janne Soisalo

Antti Bilund (versioon 4)



Tilaaaja: Ylöjärven kaupunki

Sisältö

Perustiedot	2
Kartat	3
Inventointi	4
Tulos	5
Lähteet	5
Muinaisjännös	5
1 Ylöjärvi Viisajärvi	5
Liite 1 (7.2.2023)	8
Liite 2 (8.8.2023)	9

Kansikuva: Kuvassa näkyy alueen ainoa kiinteä muinaisjännös, historiallisen ajan rajamerkki Ylöjärvi Viisajärvi (mj. rek. 1000018687).

Perustiedot

- Alue:** Ylöjärvi, kaksi asemakaava-aluetta: Siltatien koillispuoli ja Perkonmäki. Kaavojen yhteiskoko n. 119,76 ha.
- Tarkoitus:** Selvittää alueella sijaitsevat muinaisjännökset ja muut arkeologiset kohteet.
- Työaika:** Maastotyö 6.5.2022 ja 14.6.2023
- Tilaja:** Ylöjärven kaupunki.
- Tekijät:** Mikroliitti Oy, Timo Sepänmaa ja Janne Soisalo. Antti Bilund. v. 2023 (liite 2).
- Tulos:** Ennen inventointia alueelta tunnettiin yksi kiinteä muinaisjännös (*Ylöjärvi Viisajärvi – historiallisen ajan rajamerkki*). Rajamerkki tarkastettiin, ja sen todettiin olevan vuoden 2010 inventointia vastaavassa kunnossa. Rajamerkin koordinaattipistettä tarkennettiin ja sille annettiin rajaus. Inventoinnissa ei löytynyt muita arkeologisia kohteita.

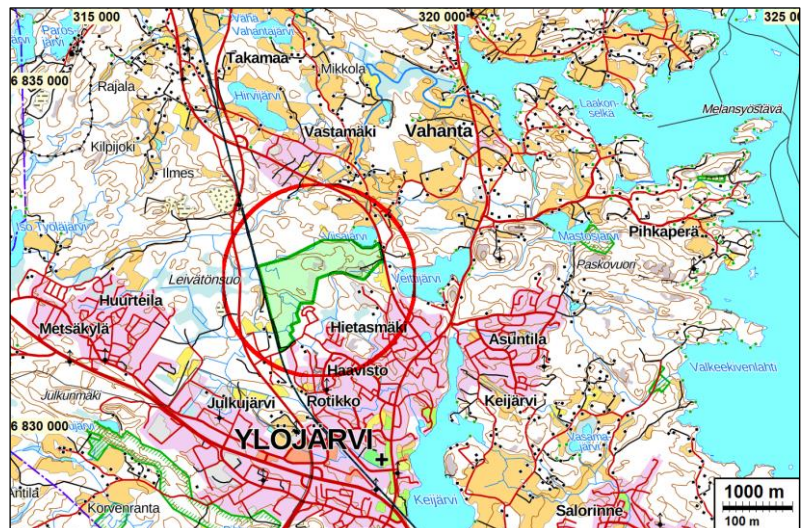
Versio 1, 16.8.2022, alkuperäinen raportti.

Versio 2, 27.12.2022: tekstiin lisätty täsmennyksiä ja lisäselityksiä rajamerkistä ja kivilatomuksesta kohdekuvauksessa (maakuntamuseon lausunnon perusteella).

Versio 3, 7.2.2023, lisätty liite 1, kartta ja selostus tarkastetuista alueista (maakuntamuseon vaatimuksesta).

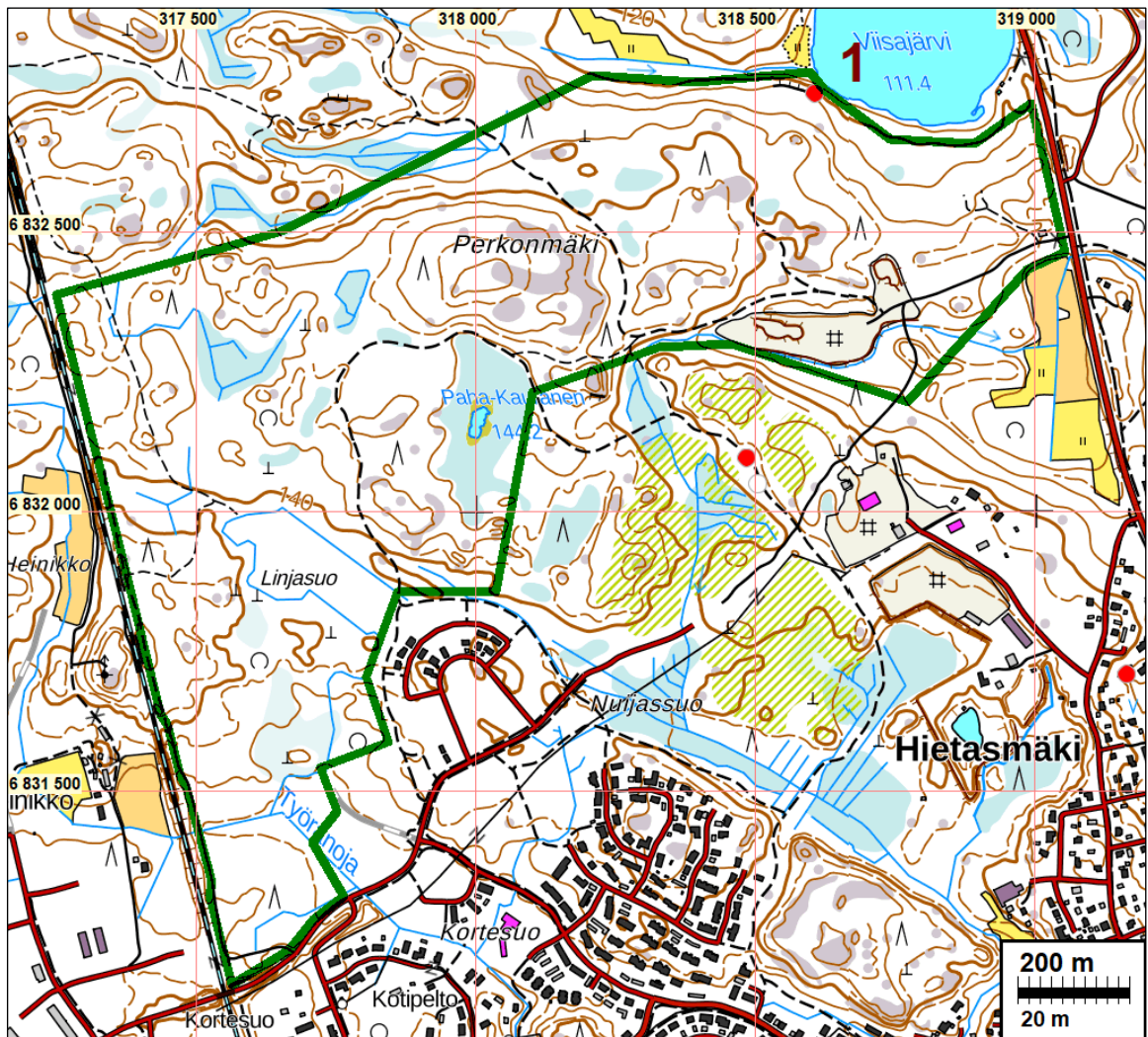
Versio 4, 8.8.2023, lisätty liite 2, selostus maakuntamuseon vaatimasta uudesta maastoinventoinnista. Siinä ei uusia havaintoja verrattuna versioon 1.

Selityksiä: Koordinaatit ja kartat ovat ETRS-TM35FIN koordinaatistossa. Kartat ovat Maanmittauslaitoksen maastotietokannasta 4/2022, ellei toisin mainittu. Muinaisjännösrekisteri on tarkastettu 4/2022 ja 6/2023. Valokuvia ei ole talletettu mihinkään viralliseen arkistoon, eikä niillä ole mitään kokoelmatunnusta. Valokuvat ovat tallessa Mikroliitti Oy:n serverillä. Kuvat: Timo Sepänmaa ja Janne Soisalo.

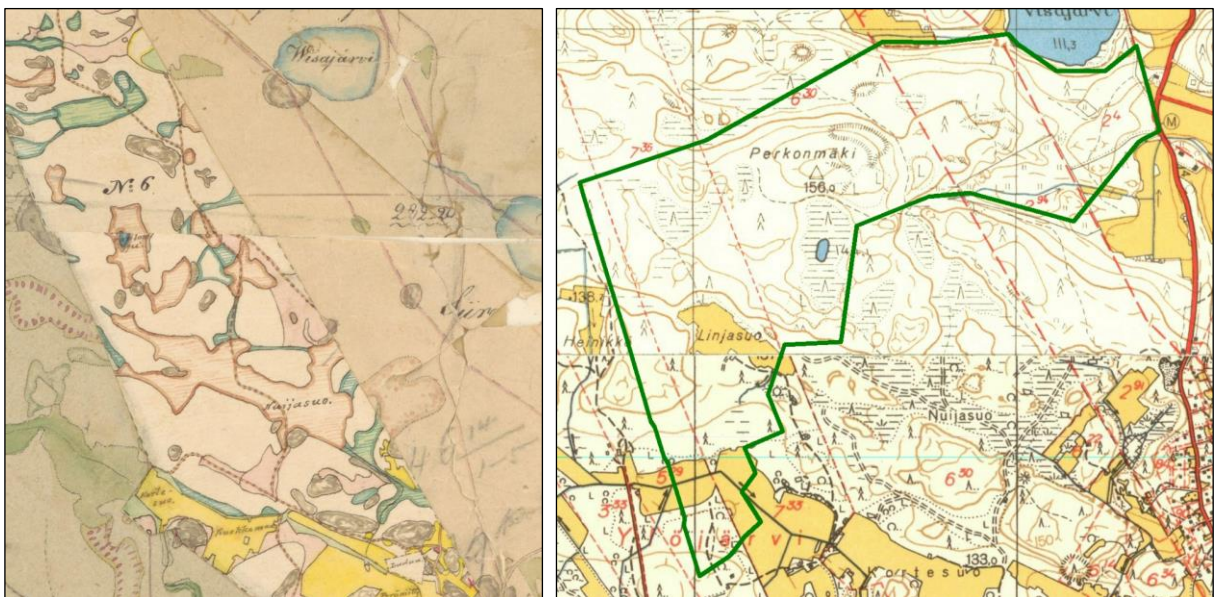


Tutkimusalue vihreällä, punaisen ympyrän sisällä.

Kartat



Inventoitu kaava-alueiden yhteisraja on merkitty karttaan vihreällä viivalla. Viisajärven lounaisreunalla, tutkimusalueen rajan tuntumassa sijaitsee punaisella ympyrällä merkitty kohde 1: Ylöjärvi Viisajärvi, historiallisen ajan rajamerkki.



Vasemmalla ote kahdesta toisiinsa yhdistetystä pitäjänkarttalehdestä (1847 – kartassa myöhempiä päällepiirroksia), kartta rajattu suunnilleen inventoidun alueen mukaisesti. Oikealla ote kahdesta, toisiinsa yhdistetystä peruskartasta (v. 1953 & 1955), inventoitu alue on rajattu vihreällä. Kartoilla näkyy kohde 1 Ylöjärvi Viisajärvi rajalinja, joka on esitetty tarkemmin kohdekuvauksen yhteydessä. Sen lisäksi kartoilta ei havaittu mitään arkeologisesti kiinnostavaa.

Inventointi

Ylöjärven kaupunki kaavoittaa kahta toisiinsa rajautuvaa aluetta: Perkonmäen asemakaava-alue ja Siltatien kollispuolista asemakaava-alue. Pirkanmaan Maakuntamuseo vaati lausunnoissaan (Perkonmäkeä koskien 21.1.2021, diar: 780/2020 & Siltatien aluetta koskien 12.8.2020, diar: 432/2020) arkeologista tarkkuusinventointia. Ylöjärven kaupunki tilasi inventoinnin Mikroliitti Oy:lta. Timo Sepänmaa ja Janne Soisalo tekivät inventoinnin maastotyöt 6.5.2022 työn kannalta hyvissä olosuhteissa.

Perkonmäen ja Siltatien kollispuoliset asemakaava-alueet käsitellään tässä raportissa yhtenäisenä inventointialueena. Alue sijaitsee Ylöjärven kirkosta 2–3 km pohjoisluoteeseen, Viljakkalantien ja rautatien välissä. Se on kooltaan n. 119,76 ha. Maaperä on pääasiassa kiviikkoista moreenia, mutta pieneltä osin myös hieta- ja hiesupohjaista, kosteaa ja tasaisempaa maata. Puusto on pääasiassa mäntyvaltaista metsää, jossa on hyvä näkyvyys vähintään kymmenien metrien etäisyydelle. Länsiosassa ja pienessä osassa itäosaa on lisäksi nuorehkoa koivuvaltaista lehtipuumetsää, jossa näkyvyys on muutamasta metristä pariinkymmeneen metriin. Alueen poikki kulkee kuntopolku, lisäksi alueella risteilee pikkupolkuja. Ainoastaan Viisajärven ympäryks on aiemmin arkeologisesti tutkittua (inventointi, Rantanen 2010). Tällöin alueelta löydettiin yksi kiinteä muinaisjäänös, historiallisen ajan rajamerkki *Ylöjärvi Viisajärvi (mj. rek. 1000018687)*, joka on Kuusiston, Suojasen ja Keijärven jakokuntien välisellä rajalla.

Alueen korkeustasot vaihtelevat 112–148 m mpy, pääosin 133–144 m mpy välillä. Alue on noussut Ancyliusjärvestä viimeistään runsaat 9000 vuotta sitten. Alueen koillisosaan rajautuva Viisajärvi ja alueen keskiosassa sijaitseva, nykyisin lähes umpeen soistunut Paha-Kauranen ovat siis olleet pienehköjä (halkaisijaltaan korkeintaan 350 m) järviä tai lampia yli 9000 vuoden ajan. Rantasidonnaisten muinaisjäänösten esiintyminen alueella on siis hyvin epätodennäköistä. Nykytietämyksen perusteella kivikautinen vasarakirveskulttuuri, joka ei aina ole ollut rantasidonnaista, ei ole levinnyt tutkimusalueen lähitienoolle.

Myös rautakautisen ja historiallisen ajan asutuksen (lukuun ottamatta 1900-lukua) esiintyminen alueella vaikuttaa hyvin epätodennäköiseltä. Vanhoja karttoja (isojakokartta v. 1819–1827, pitäjänkartasto v. 1847, peruskartat v. 1953 & 1955) tutkittiin alueen asutuksen ja muun maankäytön selvittämiseksi, mutta niiltä ei löytynyt merkkejä muinaisjäänöksistä tai muista arkeologisista kohteista. Saarenheimon v. 1974 jakokuntakartan perusteella alue on ollut Pirkkalan pitäjän Ylöjärven, Kuusiston ja Suojasen sekä Keijärven jakokuntien aluetta isojaon aikaan. Alueelta voisi periaatteessa olla rajamerkkien lisäksi löydettävissä lähinnä kaskeamiseen tai hiilen- ja tervanvalmistukseen liittyviä arkeologisia kohteita.

Ennen maastoinventointia tarkastettiin myös Museoverkon karttaportaalini (kartta.museoverkko.fi) kautta tarkkuuslaserkeilausaineistosta laaditun rinnevarjosteaineiston (pistepilvi) perusteella maastossa mahdollisesti olevat kuopat ja muut tällä menetelmällä havaittavat rakenteet. Sellaisia ei havaittu.

Inventoinnin maastotyössä alue käveltiin kattavasti läpi samalla sitä silmämääräisesti havainnoiden. Alueella ei havaittu potentiaalisia kohtia koekuopitukselle eikä merkkejä aikaisemmin tunnetun rajamerkin lisäksi mitään rakenteita tai muita merkkejä muinaisjäänöksistä. Käsikairalla tehtiin maaperään satunnaisia pistoja siellä täällä kävelyn yhteydessä mutta mitään mainittavia havaintoja ei siitä saatu.

Alueella sijaitseva, ennestään tunnettu historiallisen ajan rajamerkki Ylöjärvi Viisajärvi (*kohde 1*) tarkastettiin. Kyseessä on kiinteä muinaisjäänös. Totesimme merkin olevan tarkastettaessa samassa kunnossa kuin vuoden 2010 inventointikertomuksessa. Kohteen koordinaattitietoja

korjattiin hieman ja kohteelle tehtiin aiemmin puuttunut rajausta. Rajamerkistä noin 20 m lounaaseen on kehämäinen latomus paljaalla kalliolla, jonka pääteltiin olevan nykyaikainen nuotion pohja.

Tulos

Alueella sijaitseva tunnettu kiinteä muinaisjäänös, historiallisen ajan rajamerkki Ylöjärvi Viisajärvi tarkastettiin, ja sen todettiin olevan samassa kunnossa kuin vuoden 2010 inventointikertomuksessa. Kohteen koordinaattitietoja korjattiin ja sille annettiin rajausta.

11.8.2022 ja 27.12.2022

Timo Sepänmaa ja Janne Soisalo
Mikroliitti Oy

Lähteet

Rantanen, Janne 2010: Ylöjärvi. Kirkonseudun osayleiskaavan muutosalueen historiallisen ajan muinaisjäänösten arkeologinen inventointi. Pirkanmaan maakuntamuseo.

Peruskartta 1953 2123 06 Ylöjärvi & 1955 2124 04 Mutala. Maanmittauslaitos.

Pitäjäntkartasto, 212404 Ia. * / Ylöjärvi & 212306 Ia. * / Ylöjärvi. Kansallisarkisto.

Isojakokartta 1819–1827. Ylöjärvi 23: i, k. Maanmittauslaitos.

Saarenheimo, J. 1974. Vanhan Pirkkalan historia: s. 52–53. Nokia: Vanhan Pirkkalan historiatoimikunta.

Muinaisjäänös

1 Ylöjärvi Viisajärvi

Mj-tunnus: 1000018687
Status: kiinteä muinaisjäänös
Tyyppi: kivirakenteet rajamerkit
Ajoitus: historiallinen
Koord: N 6832753 E 318610

Tutkimukset: Rantanen, J. inventointi 2010; Sepänmaa & Soisalo inventointi 2022

Sijainti: Rajakivi sijaitsee Viisajärven lounaisrannalla, jyrkän kallion laella, rannasta noin 120 metriä länteen, havumetsää kasvavassa rinteessä, Viialan talosta noin 380 m SW.

Kuvaus: *Muinaisjäänösrekisteri:* Kylänrajamerkki on merkitty 1800-luvun alun isojakokarttaan ja vuoden 1847 pitäjänkarttaan, sekä nykyiseen peruskarttaan (1993), josta se paikannettiin. Rajamerkki on kivenlohkareista suurehkon laakakiven päälle ja ympärille kasattu pieni, pyöreähkö röykkiö. Laakakiven pinnassa näkyvissä mahdollisesti ihmisen tekemä pitkittäinen uurros, jonka keskivaiheilla on pieni kuoppa. Kohde on kooltaan n. 1 x 1 x 1 m.

Soisalo & Sepänmaa 2022: Kohde oli tarkastettaessa samassa kunnossa kuin vuoden 2010 inventointikertomuksessa. Kohteen koordinaattitietoja korjattiin hieman ja kohteelle tehtiin rajausta, joka aiemmin puuttui. Peruskarttojen (Pk 212404) mukaan kyseinen rajamerkki on ollut Kuusisto ja Keijärven kylien rajan kulman merkinä v. 1955, 1982, 1993. Noina ajankohtina Kuusiston kylän kantatalon 2 ja Keijärven kylän kantatalon 2 rajalla.

Rajamerkistä noin 20 metriä lounaaseen paljaalla kalliolla on kehämäinen, *halkaisijaltaan noin 1 m*, latomus, paikassa N 6832749 E 318591. Kivet eri kokoisia moreenikiviä, päänkokoisesta nyrkin kokoiisiin. Kyseessä on todennäköisesti nuotion pohja, joka ei olisi muinaisjäänös. Latomus vaikutti modernilta. Inventoijat ovat siis omasta mielestään varmasti sitä mieltä, että sekä intuitiivisesti että kokemusperäisesti ja silmänvaraisesti paikan päällä asiaa huolellisesti arvioituna kyseessä on nykyajan rakennelma, ilmeisesti nuotionpohja – vastaavia on samankaltaisissa maastoissa yleisesti Suomessa. Tarkempaa tutkimusta ei katsottu nyt tarpeelliseksi tästä inventoijien vähäpätöiseksi ja nykyaikaiseksi arvioimasta rakenteesta tehdä. Rajamerkkiin viittaavaa rakennetta siinä ei ole, eikä sellaisena sitä tulisi pitää.



Ylärivissä vasemmalla ote isojakokartasta (1819–27) ja oikealla pitäjänkartasta (1847). Isojakokartalle merkittynä rajamerkki ja pitäjänkartalla kulkee rajaviiva vastaavanlaisesti.

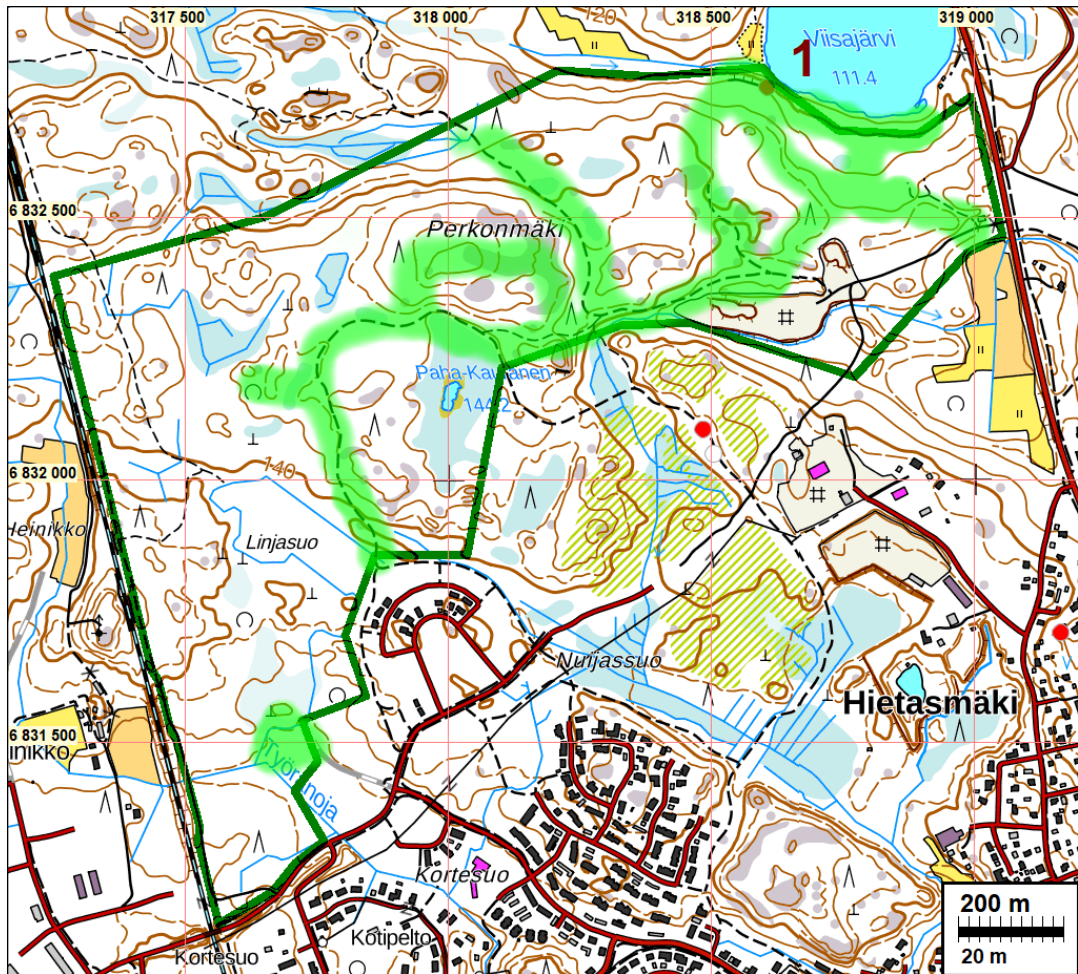
Alarivissä ote Saarenheimon (1974) kirjan jakokuntakartasta, jossa punaisella ympyröitynä maastossa mahdollisesti havaittu rajamerkki.



Rajamerkki N 6832753 E 318610.



Kehämäinen kivilatomus paikassa N 6832749 E 318591, rajamerkin länsipuolella.

Liite 1 (7.2.2023)**Kartta, maastossa kuljetut alueet.**

Koko alue tutkittiin kattavasti eri tavoin mm. laserkeilausaineiston ilmakuvien ja maastokartan avulla. Kartalle on vihreällä merkitty inventoijien työaikana alueella kulkema reitti pääpiirteittäin. Katse ulottui monin paikoin kauemmaksi ja paikoin vain hyvin lähelle. Katseen suunta ja tarkastelun intensiteetti kuten kävelynopeus, tähyily, pieni siksakkävely suppealla alalla jne, eivät kartasta tule ilmi. Vihreä näyttää kuitenkin ehkä keskimääräisen näkemäalueen mutta tarkkoja johtopäätöksiä siitä ei voi tehdä. Kyse on siis kahden inventoijan kulkemista alueista eikä aivan peräkanaa kuljettu vaan toinen saattoi hieman reitiltä poiketa sivummalle jotain katsomaan – loki oli päällä vain toisella arkeologilla ja siten kartta ei ole aivan täydellinen kaikissa yksityiskohdissaan.

7.2.2023.

Sepänmaa T, Soisalo J ja Jussila T, Mikroliitti Oy

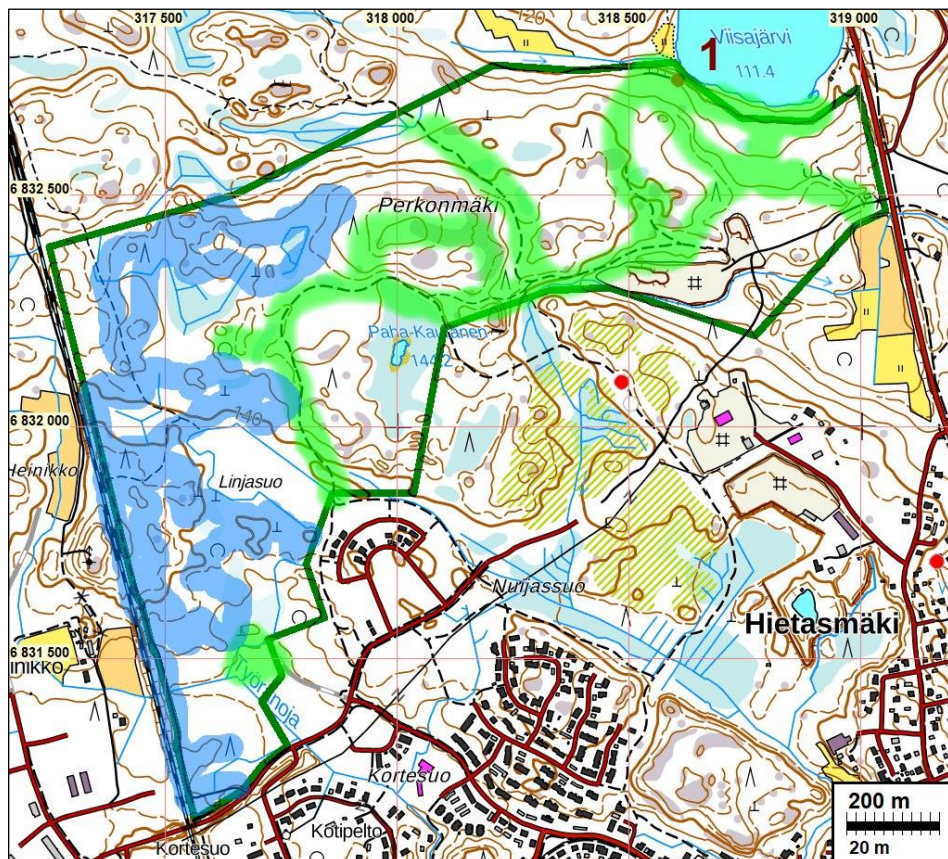
Liite 2 (8.8.2023)

Pirkanmaan maakuntamuseo totesi 19.4.2023 sähköpostissaan Ylöjärven kaupungille, että aluetta ei ole maastossa tarkastettu riittävän kattavasti: ”Alueen lähiympäristöstä, sekä sen NW- että SE-puolelta, samantyyppisestä maastosta tunnetaan kuitenkin elinkeinoihin liittyviä historiallisia arkeologisia kohteita. Alueella on ollut ainakin 1900-luvulla peltoja ja heti sen NW-puolella torppa 1900-luvun alussa. Alueelta saattaa siis löytyä arkeologisia kohteita, kuten elinkeinohistoriallisia muinaisjäännöksiä”

Museon näkemys tarvittavasta maastotutkimusotoksesta siis poikkesi inventoijien valmistelutyössä sekä paikan päällä arvioimasta osa-alueiden arkeologisesta potentiaalista ja tutkimustarpeesta. Alueen länsireunama todettiin tuolloin mielenkiinnostomaksi. Ylöjärven kaupunki tilasi vaaditun lisäinventoinnin Mikrolitti Oy:ltä. Maastotyön teki Antti Bilund kesäkuussa 2023.

Muinaisjäännösrekisterissä on alueen pohjoispuolella, n. 500 m pohjoisrajasta kaksi peltorauniota sekä tilanrajamerkki ja alueen itäosan eteläpuolella (200 m) mahdollinen hiilihautakohde. Kauempana kaakossa on rajamerkki ja samoin 1,6 km alueen länsipuolella mahdollinen rajamerkki. Kuten aiemmin todettu, alueella ei ole ollut 1900 lukua vanhempaa viljelyä eikä historiallisella ajalla kiinteää asutusta. Linjasuo on ollut peltona vielä 1990 luvulla. 1900 luvun jäänteitä ei inventoinnissa etsitty, mutta sekä silmät, aivot että mieli pidettiin avoimina kaikenlaisille ja ikäisille ihmistoiminnan jäännöksille. Pääsääntöisesti ne arkeologiset jäännökset raportoitiin, jotka katsottiin mahdollisiksi tai selviksi suojelukohteiksi.

Alueen länsireuna on maastoltaan kivikkoista hienoainemoreenia (paitsi vanha suopelto), suureksi osaksi märkää korpea, kasvillisuudeltaan enimmäkseen tiehää pusikkoa ja vesakkoa. Kaiken kaikkiaan alueen maasto on arkeologisiin näkökulmasta toivotonta ja täysin mielenkiinnostonta, sellaista aluetta, josta tuskin mitään on löydettävissä. Asia kävi ilmi myös nyt tehdyssä maastotarkastuksessa. Kaava-alueen länsireunamilla ei havaittu mitään mainitsemisen arvoista.



Sinisellä kesäkuussa 2023 katsotut alueet. Selitykset siinä samat kuin liitteessä 1.