

KUULUTUS

Turvallisuus- ja kemikaalivirasto (Tukes) on kaivoslain (621/2011) perusteella 30.8.2023 hyväksynyt seuraavan malminetsintälupaa koskevan hakemuksen:

Hakija:	Palmex Mining Oy
Alueen nimi:	Haveri
Lupatunnus:	ML2015:0033
Alueen sijainti ja koko:	Ylöjärvi, 49,72 ha

Päätökseen saa kaivoslain (621/2011) 162 §:n nojalla hakea muutosta valittamalla hallinto-oikeuteen. Valitus on tehtävä kirjallisesti 30 päivän kuluessa päätöksen tiedoksisaannista. Päätöksen tiedoksisaannin katsotaan tapahtuneen seitsemäntenä päivänä päätöksen julkaisemisesta. Päätöksen liitteenä olevasta valitusosoituksesta ilmenee, miten muutosta haettaessa on menettävä.

Päätös on nähtävillä Tukesin kotisivulla osoitteessa: <https://tukes.fi/malminetsintaluvat-ja-valtaukset>

Tieto päätöksen antamisesta on julkaistu sijaintikunnan verkkosivuilla.

Lisätietoja kaivosasiat@tukes.fi tai Esa Tuominen puh. 029 5052 018

Kuulutettu 30.8.2023

Pidetään nähtävänä 6.10.2023 asti

Palmex Mining Oy
C/O Bokföringsbyrå Mattans AB
Storalånggatan 57 A11
65100 Vaasa

**PÄÄTÖS MALMINETSINTÄLUVAN VOIMASSAOLOAJAN JATKAMISESTA JA SITÄ KOSKEVA MÄÄRÄYS
TÄYTÄNTÖÖNPANOSTA MUUTOKSENHAUSTA HUOLIMATTA**

Malminetsintälupahakemus

Hakija: Palmex Mining Oy
0695459-3
Suomi

Yhteystiedot: C/O Bokföringsbyrå Mattans AB
Storalånggatan 57 A11
65100 Vaasa

Lisätietoja antaa:
Robert Stenberg
lupaasiat@geopool.fi
0400 229858

Alueen nimi: Haveri
Alueen sijainti: Ylöjärvi

Hakemus on tullut vireille 8.7.2022. Kaivosviranomaisen on tehnyt hakemustarkastuksen ja todennut hakemuksen täyttävän kaivoslain 34 §:n vaatimukset. Hakemukselle on annettu lupatunnus ML2015:0033 ja kaivoslain 34 §:n mukainen etuoikeuspäivämäärä 8.7.2022.

Hakemuksen tarkoitus: Malminetsintä kaivoslain (621/2011) pykälien 5, 9 ja 32 tarkoittamalla tavalla

Päätös

Turvallisuus- ja kemikaalivirasto (Tukes) **myöntää** kaivoslain (621/2011) nojalla jatkoaikaa Palmex Mining Oy:n malminetsintäluvalle nimeltä "Haveri" lupatunnuksella ML2015:0033.

Perustelut: Hakija on osoittanut, että kaivoslaissa (621/2011) säädetyt edellytykset täyttyvät eikä luvan myöntämiselle ole kaivoslaissa säädettyä estettä. Tässä malminetsintälupapäätöksessä annetut tarpeelliset tarkentavat lupamääräykset yleisten ja yksityisten etujen turvaamiseksi perustuvat kaivoslain (621/2011) 51 §.

Malminetsintäluvan nojalla luvanhaltijalla on oikeus omalla ja toisen maalla tässä luvassa mainitulla alueella (malminetsintäalueella) tutkia geologisten muodostumien rakenteita ja koostumusta sekä tehdä muita kaivostoimintaa valmistelevia tutkimuksia ja muuta malminetsintää esiintymän paikallistamiseksi sekä sen laadun, laajuuden ja hyödyntämiskelpoisuuden selvittämiseksi sen mukaan kuin tässä malminetsintäluvassa tarkemmin määrätään. Malminetsintälupa ei oikeuta esiintymän hyödyntämiseen.

Päätöksen voimassaolo

Malminetsintälupa on **voimassa tällä päätöksellä enintään kolme (3) vuotta** päätöksen lainvoimaiseksi tulosta.

Perustelut: Hakija on hakenut malminetsintälupaa kaivoslain (621/2011) 34 §:n mukaisesti. Mikäli luvanhaltija haluaa pienentää voimassa olevaa malminetsintälupaa sen voimassaoloaikana tai luopua siitä kokonaan, tulee luvanhaltijan toimittaa kaivosviranomaiselle ilmoitus joko osittaisesta tai koko malminetsintäalueen raukeamisesta (Kaivoslaki 621/2011, 60 §, 61 §, 66 §, 67 §).

Päätöksen täytäntöönpano

Kaivoslain (621/2011) 168.1 §:n mukaisesti malminetsintälupaan perustuvat toimenpiteet saa aloittaa, kun siihen oikeuttava lupapäätös on saanut lainvoiman ja lupapäätöksessä määrätyt velvoitteet on suoritettu. Kaivosviranomainen voi kuitenkin kaivoslain (621/2011) 169 §:n nojalla antaa päätöksen täytäntöönpanomääräyksen perustellusta syystä hakijan pyynnöstä, jolloin luvassa yksilöityihin toimenpiteisiin voidaan valituksesta huolimatta ryhtyä lupapäätöstä noudattaen. Jos asianomaisen toimenpiteen suorittaminen edellyttää muualla lainsäädännössä vaadittua lupaa, saa toimenpiteen kuitenkin aloittaa vasta, kun asianomainen lupapäätös on saanut lainvoiman tai toiminnan aloittamiseen on saatu oikeus asiassa toimivaltaiselta viranomaiselta. Päätöksen lainvoimaisuus tulee tarkistaa luvassa mainitulta hallinto-oikeudelta valitusajan päättymisen jälkeen.

Yhtiö on 15.2.2023 hakenut päätöksen täytäntöönpanomääräystä kaivoslain 169 §:n mukaisesti ja perustellut hakemuksessaan täytäntöönpanomääräyksen tarpeen.

Tukes määrää kaivoslain (621/2011) 169 §:n nojalla, että tämän lupapäätöksen lupamääräyksessä 1 kuvattuihin yksilöityihin toimenpiteisiin 1-3 voidaan valituksesta huolimatta ryhtyä annettuja lupamääräyksiä noudattaen. Toimenpiteet olivat sallittuja myös aikaisemmin voimassa olleessa luvassa. Tutkimustoimenpiteet (lupamääräys 1 kohdat 1-3) voidaan kuitenkin aloittaa vasta, kun malminetsintäluvan ML2015:0033 jatkoaikapäätöksessä määrätty vakuus on asetettu, ja muut edellytetyt velvoitteet on suoritettu. Toimet on suoritettava tässä malminetsintäluvan jatkoaikapäätöksessä annettuja lupamääräyksiä noudattaen. Luvanhaltija voi tämän lisäksi ryhtyä myös sellaisiin malminetsintätutkimuksiin, joihin ei kaivoslain (621/2011) 7 ja 9 §:n nojalla vaadita malminetsintälupaa.

Malminetsintäalueen tiedot

Pinta-ala: 49,72 ha

Alueen nimi: Haveri

Sijainti: Ylöjärvi

Alueen tarkempi sijainti ja rajat ilmenevät tähän päätökseen liitetystä lupakartasta (Liite 1). Lupa-alueesta on rajattu pois tiedossa olevat esteet. Malminetsintää ei saa suorittaa tällä luvalla, eikä jokamiehenoikeudella 150 metriä lähempänä asumiseen tai työntekoon tarkoitettua rakennusta, yksityistä pihapiiriä tai erityiseen tarkoitukseen otetuilla alueilla. Jokamiehenoikeuksiin kuuluvalla liikkumisella ei myöskään saa aiheuttaa haittaa tai häiriötä muille ihmisille tai luonnolle.

Alueesta tarkemmin

Alue sijoittuu Ylöjärvellä noin 25 km keskustasta luoteeseen ja noin 6 km Hämeenkyrön keskustasta koilliseen. Lupa-alue sijoittuu Haverin suljetun kaivoksen ympärille. Hakijalle on myönnetty hakemuksen kohteena olevalle alueelle malminetsintälupa 22.8.2018, joka on ollut voimassa 4 vuotta. Malminetsintälupa-alueella ei sijaitse suojelualueita tai suojeluohjelma-alueita. Alueeseen kuuluu arvokas maisema-alue ja suojeltu rakennettun kulttuuriympäristön alue. Molemmat liittyvät kaivoksen ympäristöön. Alueella on voimassa Pirkanmaan maakuntakaava, jossa alue on merkitty matkailupalvelujen alueeksi. Viljakkalan kirkonseudun osayleiskaavassa lupa-alue sijoittuu matkailupalvelujen alueelle, maa- ja metsätalousalueelle ja moottoriurheilualueelle. Haverin asemakaavassa alueelle on merkitty matkailua palvelevien rakennusten korttelialue, lähivirkistysalue ja moottoriurheilualue.

Otaksuma mineraaleista

Lupa-alue sijaitsee aivan Haverin historiallisen rauta- ja kultakaivoksen vieressä. Alueella aikaisemmin tehtyjen tutkimusten mukaan alueelta on löydettävissä kuparia ja kultaa.

Yleisten ja yksityisten etujen turvaamiseksi tarpeelliset lupamääräykset (velvoitteet ja rajoitukset)

1 Määräys malminetsintätutkimusten sallituista ajankohdista ja menetelmistä, sekä malminetsintään liittyvistä laitteista ja rakennelmista

Tämän malminetsintäluvan nojalla on sallittua suorittaa seuraavia malminetsintätoimenpiteitä ja soveltaa seuraavia malminetsintämenetelmiä:

1. Geofysikaaliset ja geokemialliset tai vaikutuksiltaan niihin verrattavat tutkimusmenetelmät
2. Koneellisesti tehtävät maaperä- ja kallioperänäytteenotto (moreeni-, ura- ja pistenäytteet, kairaus)
3. Tutkimuskaivannot ja tutkimusojat

Perustelut: Hakija on esittänyt hakemuksessaan nämä menetelmät ja kaivosviranomaisen arvioi ne tarpeelliseksi ottaen huomioon kohteella tehdyt aikaisemmat tutkimukset. Jotta mahdolliselle jatkoluvalle edellytetty vaade tehokkaasta malminetsinnästä toteutuu, tässä lupamääräyksessä tarkoitettujen toimenpiteiden tulee olla pääosin suoritettuina.

2 Määräys tutkimustöitä ja -tuloksia koskevasta selvitysvelvollisuudesta

Malminetsintäluvan haltijan on vuosittain toimitettava kaivosviranomaiselle selvitys suoritetuista tutkimustöistä ja niiden tuloksista. Tutkimustöitä ja -tuloksia koskevaan vuosittaiseen selvitykseen on sisällytettävä: käytetyt tutkimus- ja työmenetelmät, yhteenveto tehdyistä tutkimuksista ja pääasialliset tulokset. Ohje löytyy Tukesin internet-sivuilta. Kunkin kalenterivuoden tutkimustöistä ja -tuloksista on raportoitava seuraavan vuoden kesäkuun loppuun mennessä, ellei toisin ohjeisteta.

Perustelut: Määräyksen perusteena on kaivoslaki (621/2011) 14 § ja, VNa kaivostoiminnasta (391/2012) 4 §.

3 Määräys jälkitoimenpiteiden ajankohdasta ja ilmoittamisesta kaivosviranomaiselle

Kun malminetsintälupa on rauennut osittain, kokonaan tai peruutettu, malminetsintäluvan haltijan on raukeavilta alueilta;

1) välittömästi saatettava malminetsintäalue yleisen turvallisuuden vaatimaan kuntoon, poistettava väliaikaiset rakennelmat ja laitteet, huolehdittava alueen kunnostamisesta ja

siistimisestä sekä saatettava alue mahdollisimman luonnonmukaiseen tilaan. Malminetsintäluvan haltijan on tehtävä kirjallinen ilmoitus kaivosviranomaiselle, malminetsintäalueeseen kuuluvien kiinteistöjen omistajille ja muille oikeudenhaltijoille, kun toimenpiteet on saatettu loppuun. Ilmoituksen tulee sisältää tiedot jälkitoimenpiteiden päättymispäivästä sekä kuvaus toteutetuista jälkitoimenpiteistä.

2) kuuden kuukauden kuluessa luovutettava kaivosviranomaiselle tutkimustyöselostus, tutkimukseen liittyvä tietoaineisto ja kirjallinen esitys edustavasta otoksesta kairasydämiä. Kaivosviranomaisen ohjeistaa hakijoita tarkemmin raportoinnin muodosta. Ohje löytyy Tukesin internet-sivuilta.

Perustelut: Määräyksen perusteena on kaivoslaki (621/2011), 15 § ja VNa kaivostoiminnasta (391/2012), 5 §.

4 Määräys kaivannaisjätteen jätehuoltosuunnitelmasta ja sen noudattamisesta

Malminetsinnästä tässä luvassa sallituilla menetelmillä (lupamääräys 1, menetelmät 1–3) ei synny kaivannaisjätettä. Malminetsintäluvan haltija on silti aina velvollinen huolehtimaan maa- ja kiviainesjätteen synnyn ehkäisemisestä, sen haitallisuuden vähentämisestä sekä jätteen hyödyntämisestä tai käsittelemisestä.

Perustelut: Määräyksen perusteena on kaivoslaki (621/2011) 13 § ja VNa kaivostoiminnasta (391/2012) 3 §.

5 Määräys ilmoitusvelvollisuudesta koskien malminetsintäalueen maastotöitä ja rakennelmia

Malminetsintäluvan haltijan on hyvissä ajoin etukäteen ilmoitettava kirjallisesti malminetsintäalueeseen kuuluvien **kiinteistöjen omistajille** (sekä näihin rinnastettaville, Kaivoslaki 5.2 §), ja muille oikeudenhaltijoille kaikista maastotöistä, jotka voivat aiheuttaa vahinkoa tai haittaa, sekä väliaikaisista rakennelmista.

Malminetsintäluvan haltijan on ilmoitettava maastotöistä toimialallaan yleistä etua valvoville viranomaisille:

- Tukesille
- Toimivaltaisen Pirkanmaan ely-keskuksen ympäristövastuualueelle
- Mikäli lupa-alueelta löydetään tutkimusten yhteydessä muinaismuistolaissa tarkoitettuja kohteita, tulee luvanhaltijan toimia siten kuin muinaismuistolaissa todetaan ja ilmoittaa löydöksistä viipymättä alueelliselle Pirkanmaan maakuntamuseolle.

Perustelut: Määräyksen perusteena on kaivoslaki (621/2011) 12 § ja VNa kaivostoiminnasta (391/2012) 2 §.

6 Määräys malminetsintäalueen koon pienentämisen aikataulusta

Kaivosviranomaisen ei näe tässä vaiheessa tarvetta malminetsintäalueen pienentämiselle. Tutkimuksia voidaan pitää perusteltuna koko ML2015:0033 alueella. Jos luvan haltija haluaa pienentää voimassa olevaa malminetsintälupaa tai luopua siitä kokonaan, tulee luvan haltijan tehdä ilmoitus joko osittaisesta tai koko malminetsintäalueen raukeamisesta.

Perustelut: Määräyksen perusteena on kaivoslaki (621/2011) 11 §, 51 §, 67 §). Otettaessa huomioon alueen koko, tutkimussuunnitelma ja sen perustelut, sekä seikka, etteivät luvassa sallittavat malminetsintätoimet nykyisen aluerajauksen sisällä estä tai vaikeuta olennaisesti muita alueeseen kohdistuvia käyttötarpeita, voidaan tutkimuksia pitää perusteltuna koko alueelle.

7 Määräys vakuuden asettamisesta

Tässä malminetsintäluvassa **ML2015:0033** määrätään lupakohtainen **4000 euron** suuruinen vakuus. Vakuus asetetaan pankkitalletuksena Turvallisuus- ja kemikaalivirastolle kaivoslain (621/2011) 15 §:ssä tarkoitettujen jälkitoimenpiteiden sekä 103 §:ssä tarkoitettun vahingon ja haitan korvaamista, sekä muiden kaivoslakiin perustuvien velvoitteiden täyttämistä varten. Tässä malminetsintäluvassa määrätty vakuus on asetettava viimeistään 30 päivänä siitä, kun malminetsintälupa on tullut lainvoimaiseksi, luvanhaltijan malminetsinnästä mahdollisesti aiheutuvaa vahinkoa, haittaa tai muuta kaivoslaissa mainittua velvoitetta varten pankkiin avatulle vakuustalletustilille. Kaivoslain 73 §:ssä tarkoitettu luvan siirto ei vapauta vakuutta.

Perustelut: Määräyksen perusteena on kaivoslaki (621/2011) 107, 109, 110 ja 111 §. Vakuus asetetaan kaivosviranomaisen arvion perusteella, joka perustuu malminetsintäalueilla suoritetun valvontatyön kautta saatuihin havaintoihin. Valvontahavaintojen perusteella tyypillisimpien malminetsintäalueilla sattuvan vahingon suuruusluokka on linjassa tässä luvassa määrätyn vakuuden kanssa. Kaivosviranomaisen on arvioinut toiminnan laatua ja laajuutta (lupamääräys 1), toiminta-alueen erityispiirteitä, sekä luvassa säädettyjä velvoitteita lupamääräykset huomioiden ja päätynyt määrättyyn vakuuteen. Luvassa sallitut geofysikaaliset- ja geokemialliset tutkimusmenetelmät tai maaperä- ja kallioperänäytteenotto tai tutkimusojat eivät aiheuta merkittävää vahinkoa ympäristölle tai luonnolle, kun tutkimustyö suoritetaan lupamääräyksiä noudattaen. Malminetsinnästä johtuvia tyypillisiä maanomistajalle aiheutuvia vahinkoja ovat lähinnä yksittäiset puustovahingot. Luvassa on kielletty luonnonsuojelulain nojalla rauhoitettujen lajien vahingoittaminen tai vaarantaminen. Mikäli alueella on sellaisia, niitä varten on annettu tarkat rajoitukset. Lähtökohtaisesti luvanhaltijan urakoitsijoilla on erillinen vastuuvakuutus tutkimustoimissa aiheutuneita ennakoimattomia vahinkoja

varten. Kaivosviranomaisen harkitsee luvan siirron tai muuttamisen yhteydessä, onko vakuuden suuruutta tarkistettava.

8 Määräykset malminetsintää ja malminetsintäalueen käyttöä koskevista seikoista sen varmistamiseksi, ettei toiminnasta aiheudu kaivoslaissa (621/2011) kiellettyä seurausta

Malminetsintä sekä malminetsintäalueella liikkuminen ja muu alueen käyttö on rajoitettava tutkimustyön kannalta välttämättömiin toimenpiteisiin. Toimenpiteet on suoritettava siten, että niistä ei aiheudu kohtuudella vältettävissä olevaa yleisen tai yksityisen edun loukkausta eikä merkittäviä muutoksia luonnonolosuhteissa. Luonnonolosuhteilla tarkoitetaan alueen pohja- ja pintavesioloja, lämpö- ja kosteusoloja sekä kasvien kasvupaikkatekijöitä.

Tämän päätöksen liitteessä 1 tarkoitetulla malminetsintäalueella ja 30 metrin etäisyydellä sen rajasta toiminnan kannalta välttämättömään liikkumiseen ei tarvita erillistä maastoliikennelupaa. Tutkimustyön kannalta välttämättömiin kairaustoimenpiteisiin saa käyttää alueen vettä, mutta jos kairauksessa käytettävän veden määrä ylittää 100m³/vrk, on toimittava siten kuin vesilain (587/2011) 2. luvun 15 §:ssä todetaan. Tutkimustöitä tehtäessä on otettava aina huomioon ympäristönsuojelulain (527/2014) 17§:n mukainen pohjaveden pilaamiskielto. Malminetsinnästä ja muusta malminetsintäalueen käytöstä ei saa aiheutua merkittäviä muutoksia luonnonolosuhteissa, eikä merkittävää maisemallista haittaa.

Malminetsintäluvan haltijan on kairauksen päätyttyä tulpattava kairareiat teräksisen maakairausputken paikalleen jäädessä mansettitulpalla pohjaveden maanpinnalle nousun estämiseksi. Kairaputket on katkaistava noin 0,10–0,20m pituuteen läheltä maanpintaa, kairaputken päät on peitettävä metallisella suojahatulla ja merkittävä selvästi huomiovärillisin puupaaluin, joissa on kairauspaikan tunnisteen ja heijastin. Kairakohteiden jätehuolto sekä siistiminen on tehtävä välittömästi töiden loputtua kohteella.

Perustelut: Malminetsintäluvan haltijan on luovuttuaan malminetsintäalueesta tai sen menetettyään viipymättä saatettava malminetsintäalue yleisen turvallisuuden vaatimaan kuntoon, sekä saatettava alue mahdollisimman luonnonmukaiseen tilaan (621/2011) 11 ja 15 §.

9 Määräykset yleisen ja yksityisen edun kannalta välttämättömistä ja luvan edellytysten toteuttamiseen liittyvistä seikoista

Malminetsintäluvan haltijan on rajoitettava malminetsintä ja muu malminetsintäalueen käyttö tutkimustyön kannalta välttämättömiin toimenpiteisiin. Toimenpiteet on suunniteltava siten, että niistä ei aiheudu kohtuudella vältettävissä olevaa yleisen tai yksityisen edun loukkausta. Vaikka tässä malminetsintäluvassa sallitut tutkimusmenetelmät eivät vaikuta laajasti ympäristöön, malminetsintäluvan haltijan on oltava kuitenkin riittävästi selvillä hankkeen ympäristövaikutuksista siinä laajuudessa kuin kohtuudella voidaan edellyttää.

Tässä malminetsintäluvassa sallitut tutkimusmenetelmät on kirjattu lupamääräykseen 1. Sallituilla malminetsintämenetelmillä ei vaikeuteta oikeusvaikutteisen kaavan toteuttamista, ei aiheuteta olennaista haittaa muulle elinkeinotoiminnalle eikä merkittävää maisemallista haittaa. Sallituilla tutkimustoimilla ei myöskään aiheuteta merkittäviä muutoksia luonnonolosuhteissa, harvinaisten tai arvokkaiden luonnonesiintymien olennaista vahingoittumista, merkittävää maisemallista haittaa tai muuta merkittävää vahingollista ympäristövaikutusta, kun tutkimukset suoritetaan päätöksessä sallituilla menetelmillä sallittuina ajankohtina.

Tällä malminetsintäluvalla ei ole tarkoituksena tehdä koelouhintaa taikka laajuudeltaan tai vaikutuksiltaan sitä vastaavia toimenpiteitä, eikä toimintaa myöskään ole suunniteltu asemakaava-alueelle. Sallittujen, kohteella hetkellisesti suoritettavien tutkimustoimien ei voida myöskään katsoa häiritsevän merkittävästi Suomen pesimälintuja, jotka ovat suurelta osin luonnonsuojelulailla rauhoitettuja. Suomessa seurataan lajien uhanalaisuutta, ja lajien uhanalaisuustilanteen voi tarkastaa Punaisen kirjan verkkopalvelussa (YM & SYKE, 2019), joka löytyy osoitteesta <https://punainenkirja.laji.fi>. Kirjassa on mainittu myös aina uhanalaisuuteen johtaneet syyt ja uhkatekijät tulevaisuudessa. Tässä luvassa sallittuja malminetsintämenetelmiä ei mainita kirjassa syiksi tai tulevaisuuden uhkatekijöiksi.

Alueella sijaitsee entinen Haverin kaivoksen rikastuhiekka-alue, joka on peitetty tiiviillä maa-aineksella. Toimenpide on tehty pilaantuneen maan kunnostamistoimena. Lisäksi alueella on Kaivosmäen PIMA-kohde. Malminetsintätutkimuksilla ei saa aiheuttaa rikastuhiekka-alueen suojaavan maakuoren rikkoutumista tai mahdollistaa haitta-aineiden kulkeutumista ympäristöön. Tutkimustoiminnalla ei saa myöskään aiheuttaa normaalia suurempaa kiintoainesvalumaa ympäröivään vesistöön. Tutkimusojia ei siis voi sijoittaa entiselle rikastuhiekka-alueelle tai PIMA-alueelle. Rikastuhiekka-alueella ja PIMA-alueella kairattaessa tulee käyttää suljettua kiertoa ja ottaa talteen pinnalle noussut maa-aine asianmukaista hävitystä varten.

Alueella sijaitsee kaksi rauhoitettua muinaisjäännöstä. Rauhoitetuilla alueilla ei saa suorittaa maahan kajoavia tutkimuksia, eikä niiden alueilla saa kulkea työkoneilla.

Tutkimustoimissa pitää ehkäistä kiintoaineksen valuminen vesistöihin. Tämä koskee myös lupa-alueeseen koskevaa lahtea. Jos lahdella on tarpeen tehdä kairauksia tai muita tutkimuksia, tulee niistä lähettää tutkimussuunnitelma, jossa on lueteltu toimenpiteet, joilla veden samentumista ehkäistään.

Alueella on Pirkanmaan pelastuslaitoksen harjoitusalue. Harjoitusalueella on toimintaa satunnaisesti. Tutkimustoiminnalla ei saa aiheuttaa haittaa pelastuslaitoksen harjoitusalueen käytölle vaan tutkimukset pitää yhteensovittaa harjoitusaikataulujen kanssa.

Luvan mukaisella toiminnalla ei saa haitata lainvoimaisen kaavan toteutumista. Tutkimustoimet pitää yhteensovittaa niin, että niistä ei aiheudu olennaista haittaa matkailulle tai moottoriurheiluradan rakentamiselle. Myös muut kaavamääräykset on otettava huomioon jo tutkimusten suunnittelussa.

Lupa-alue on lähimmillään noin 1 300 m etäisyydellä Alhonlahden alueen Natura-alueesta (FI0353001). Luvanhaltijan tulee rajata koneellinen tutkimustoiminta josta aiheutuu yli 45 dB melu Natura-alueen suojeluperusteissa mainittujen lintulajien lajikohtaisten pesimäaikojen ulkopuolella.

Malminetsintäluvan haltijan tulee esittää hyvissä ajoin ennen tutkimustöiden aloittamista tarkka tutkimussuunnitelma toimenpiteineen ja sijaintitietoineen Tukesille. Lisäksi tutkimussuunnitelma tulee toimittaa tiedoksi toimivaltaiselle Pirkanmaan ELY-keskukselle ja Pirkanmaan maakuntamuseolle. Lähtökohtaisesti luvanhaltijalla ei ole kaivoslaisia asetettua yleistä inventointivelvollisuutta kasvillisuus- tai luontokartoituksille varovaisuusperiaate huomioiden, eikä sellaista edellytetä muiltakaan samankaltaisia vaikutuksia aiheuttavilta maankäyttömuodoilta suojelualueiden ulkopuolella.

Perustelut: Tutkimussuunnitelman esittämisvelvollisuudella varmistetaan, että toimenpiteisiin voidaan tarvittaessa valvonnallisesti puuttua. Samalla Tukesin on mahdollista kaivoslain valvonnan toteuttamiseksi arvioida toimenpiteiden vaikutusta ja tarvittaessa antaa tarkempia lisämääräyksiä toimenpiteiden suorittamisesta. Kaivoslaki (621/2011) 11 § ja 12 §, VNa (391/2012) 2 §.

Siirtyminen lupa-alueelle, ja lupa-alueella liikkuminen on sulanmaan aikana pyrittävä suunnittelemaan niin, että luontaisia aukkopaikkoja ja olemassa olevia uria käytetään mahdollisimman paljon hyväksi. Kosteikkoalueilla liikkumista tulee ensisijaisesti välttää sulanmaan aikana. Toiminnanharjoittajan on oltava selvillä toimintansa ympäristövaikutuksista, ympäristöriskeistä ja niiden hallinnasta sekä haitallisten vaikutusten vähentämismahdollisuuksista. Koneellinen tutkimus ja näytteenotto alueilla, joilla on olemassa vaarana, että tutkimukset tai liikkuminen aiheuttaa maaperään vahinkoja (suot), tulee suorittaa aina ajankohtana, jolloin maaperä on jäänyt. Tutkimusmontut ja kuopat tulee merkitä

huomiokepein sekä luiskata loiva reunaisiksi päistään niiden ollessa auki ja sisältävän putoamisvaaran.

Malminetsintäluvan haltijan on rajoitettava malminetsintä ja muu malminetsintäalueen käyttö tutkimustyön kannalta välttämättömiin toimenpiteisiin. Toimenpiteet on suunniteltava siten, että niistä ei aiheudu kohtuudella vältettävissä olevaa yleisen tai yksityisen edun loukkausta. Malminetsintäluvan nojalla tapahtuvasta malminetsinnästä ja muusta malminetsintäalueen käytöstä ei saa aiheutua:

- 1) haittaa ihmisten terveydelle tai vaaraa yleiselle turvallisuudelle;
- 2) olennaista haittaa muulle elinkeinotoiminnalle;
- 3) merkittäviä muutoksia luonnonolosuhteissa;
- 4) harvinaisten tai arvokkaiden luonnonesiintymien olennaista vahingoittumista;
- 5) merkittävää maisemallista haittaa.

Perustelut: Määräys perustuu kaivoslain (621/2011) 11 § ään.

10 Määräys malminetsintäkorvauksen suuruudesta ja maksuajankodasta

Tämä päätös jatkaa malminetsintäluvan voimassaoloa kolme (3) vuotta (*lupavuodet 5-7*). Malminetsintäluvan haltijan on maksettava malminetsintäalueeseen kuuluvien kiinteistöjen omistajille vuotuista korvausta **30 euroa hehtaarilta** luvan voimassaoloajalta. Malminetsintäalueesta lasketaan kokonaispinta-ala, ja jokaisen kiinteistön tai muiden rekisteriyksiköiden osalta pinta-ala vähintään 0,1 hehtaarin tarkkuudella.

Malminetsintäkorvaus on ensimmäiseltä vuodelta maksettava viimeistään 30 päivänä siitä, kun malminetsintälupa on tullut lainvoimaiseksi. Seuraavina vuosina korvaus on maksettava vastaavana ajankohtana. Luvan haltijan on ilmoitettava malminetsintäkorvauksen kokonaissuorituksesta kirjallisesti kaivosviranomaiselle, kun velvollisuus on täytetty.

Perustelut: Määräys perustuu kaivoslain (621/2011) 99 §:ään, jossa säädetään malminetsintäkorvauksen suuruudesta ja maksutavasta ja kaivoslain (621/2011) 51.11 § ja 152.1 §.

Mikäli hakija pienentää tai muuttaa tässä päätöksessä määrättyä malminetsintäaluetta muutoshakemuksella, määräytyy uusi malminetsintäkorvaus maanomistajalle seuraavasta tämän lupapäätöksen maksupäivästä alkaen muutospäätöksessä määrättävän pinta-alan mukaan.

Perustelut: Määräys perustuu kaivoslain (621/2011) 51 §, 67, 69 §:ään jossa säädetään malminetsintäluvan raukeamisesta ja muuttamisesta.

11 Määräys vahinkojen ja haittojen korvaamisesta malminetsintäalueella

Malminetsintäluvan haltijan on korvattava malminetsintäalueella tapahtuvasta kaivoslakiin (621/2011) perustuvasta toiminnasta aiheutuneet vahingot ja haitat, jollei jonkin toimenpiteen osalta korvauksesta toisin säädetä.

Perustelut: Määräys perustuu kaivoslain (621/2011) 103 §:ään, jossa säädetään vahinkojen ja haittojen korvaamisesta malminetsintäalueella.

Hakemuksen käsittely

Hakemus: Palmex Mining Oy	8.7.2022
Hakemuksen muutos: Palmex Mining Oy	9.2.2023
Uusi versio hakemuksesta emoyhtiön vaihtumisen jälkeen	
Täytäntöönpanohakemus: Palmex Mining Oy	15.2.2023
Kuulutus hakemuksesta: Tukes	14.4.2023
Lausuntopyyntö: Tukes	14.4.2023
Selitys: Palmex Mining Oy	21.6.2023
Tarkastuskäynti: Tukes	22.6.2023
Lisälausuntopyyntö: Tukes	3.7.2023
Päätös: Tukes	30.8.2023

Lupahakemuksesta tiedottaminen

Tukes on tiedottanut hakemuksesta 14.4.2023 kuuluttamalla siitä 30 päivän ajan Ylöjärven kunnan ilmoituskanavilla. Hakemus on ollut nähtävillä myös Tukesin internet-sivuilla. Hakemus on ollut nähtävillä 22.5.2023 saakka.

Tukes on tiedottanut hakemuksesta Aamulehdessä 14.4.2023.

Tukes on tiedottanut hakemuksesta asianosaisille maanomistajille kirjeitse 14.4.2023.

Lausunnot ja mielipiteet on pyydetty toimitettavaksi viimeistään 22.5.2023. Pirkanmaan hyvinvointialueelta on pyydetty lausunto 3.7.2023 joka on pyydetty toimitettavaksi viimeistään 9.8.2023. Tämän päivämääränkin jälkeen toimitetut lausunnot ja mielipiteet on otettu ratkaisussa huomioon.

Lausuntopyyntö ja lausunnot hakemuksesta

Hakemuksesta on lähetetty lausuntopyyntö ja saatu lausunnot seuraavasti:

- 1) Tukesin lausuntopyyntö on lähetetty **Ylöjärven kaupungille** 14.4.2023. Ylöjärven kaupunki ei ole antanut lausuntoa.
- 2) Tukesin lausuntopyyntö on lähetetty **Pirkanmaan ELY-keskukselle** 14.4.2023. Pirkanmaan ELY –keskus on antanut lausunnon 5.5.2023. (Liite 4)
- 3) Tukesin lausuntopyyntö on lähetetty **Pirkanmaan maakuntamuseolle** 14.4.2023. Pirkanmaan maakuntamuseo on pyytänyt lisää aikaa lausunnon antamiseen 22.5.2023 ja antanut lausunnon 2.6.2023 (liite 5).
- 4) Tukesin lausuntopyyntö on lähetetty **Pirkanmaan hyvinvointialueelle** 3.7.2023. Pirkanmaan hyvinvointialueen pelastustoimi on antanut lausunnon 11.8.2023 (liite 6).

Muistutukset ja mielipiteet

Hakemuksen johdosta esitettiin 1 muistutus.

Henkilötietoihin sovelletaan tietosuojalakia (1050/2018) ja EU:n yleistä tietosuojasetusta (GDPR).

Hakijan vastine

Hakijalta ei ole pyydetty vastinetta.

Hakija on kuitenkin pyytänyt lausunnot nähtäväkseen ja antaneet oma-alotteisesta selityksen 21.6.2023.

Tukesin kannanotto lausunnoissa ja muistutuksissa esitettyihin yksilöityihin vaatimuksiin

Lausunnoissa, muistutuksissa ja mielipiteissä esitetyt asiat on otettu lupapäätöksessä huomioon lupamääräyksin.

Tiedoksi luvan haltijalle

Kaivoslain (621/2011) suhde muuhun lainsäädäntöön

Sen lisäksi, mitä kaivoslaissa säädetään, sovelletaan kaivoslain mukaista lupa- tai muuta asiaa ratkaistaessa ja muutoin tämän lain mukaan toimittaessa muun muassa; luonnonsuojelulakia ([9/2023](#)), ympäristönsuojelulakia ([527/2014](#)), erämaalakia ([62/1991](#)), maankäyttö- ja rakennuslakia ([132/1999](#)), vesilakia ([587/2011](#)), poronhoitolakia ([848/1990](#)), säteilylakia ([592/1991](#)), ydinenergialakia ([990/1987](#)), muinaismuistolakia ([295/1963](#)), maastoliikennelakia

(1710/1995) ja patoturvallisuuslakia (494/2009). Vesil 587/2011. Malminetsintäluvan haltijan on aina noudatettava Suomen lainsäädäntöä ja asiaan liittyviä muita kansainvälisiä sopimuksia.

Maastossa liikkuminen

Maastoliikennelain (1710/1995) 4.1 §:n ja 4.2 §:n 9-kohdan mukaan kaivoslaissa (621/2011) tarkoitettulla malminetsintäalueella ja 30 metrin etäisyydellä sen rajasta moottorikäyttöisellä ajoneuvolla liikkuminen ei edellytä maanomistajan tai haltijan lupaa, kun kyse on asianomaisessa malminetsintäluvassa tai kaivosluvassa tarkoitettun toiminnan kannalta välttämättömästä liikkumisesta. Mikäli malminetsintäalue rajautuu alueeseen, jolla liikkumista on rajoitettu (esim. luonnonsuojelualue), malminetsintäalueen rajan ulkopuolella tarvitaan alueen hallinnasta vastaavan viranomaisen suostumus.

Viitaten lupamääräykseen 9, malminetsintäluvan haltija veloitetaan rajoittamaan malminetsintä ja malminetsintäalueen käyttö tutkimustyön kannalta välttämättömiin toimenpiteisiin. Malminetsinnästä ei saa aiheutua merkittäviä muutoksia luonnonolosuhteissa, harvinaisten tai arvokkaiden luonnonesiintymien olennaista vahingoittumista, merkittävää maisemallista haittaa. Alueen koskemattomuuteen, joka liittyy alueen suojelutavoitteisiin, on säilytettävä. Aiheutetut vahingot on korvattava maanomistajalle.

Luvan muuttaminen ja raukeaminen

Malminetsintäluvan haltijan on kaivoslain (621/2011) 69 §:n mukaan haettava malminetsintäluvan muuttamista, jos tutkimussuunnitelmaa muutetaan tai täydennetään siten, että lupamääräyksiä on tarpeen tarkistaa. Luvanhaltija voi lisäksi hakea malminetsintäluvan muuttamista lupamääräysten tarkistamiseksi, kun luvan mukaista toimintaa on tarpeen muuttaa.

Kaivosviranomaisen on päätettävä, että malminetsintälupa raukeaa, jos luvanhaltija tekee asiaa koskevan ilmoituksen. Luvanhaltija on velvollinen tekemään ilmoituksen, jos tarkoituksena ei enää ole harjoittaa lupaan perustuvaa toimintaa. Malminetsintälupa raukeaa ilmoituksen saavuttua kaivosviranomaiselle.

Luvan voimassaolon jatkaminen

Luvanhaltijan tulee toimittaa hakemus malminetsintäluvan voimassaolon jatkamiseksi kaivosviranomaiselle viimeistään kaksi kuukautta ennen luvan voimassaolon päättymistä. (VnA kaivostoiminnasta (391/2012) 27.1 §).

Kaivoslain (621/2011) 61.1 §:n mukaan malminetsintäluvan voimassaoloa voidaan jatkaa enintään kolme vuotta kerrallaan siten, että lupa on voimassa yhteensä enintään viisitoista vuotta.

Kaivoslain (621/2011) 61.2 §:n mukaan malminetsintäluvan voimassaolon jatkamisen edellytyksenä on, että:

- 1) malminetsintä on ollut tehokasta ja järjestelmällistä;
- 2) esiintymän hyödyntämismahdollisuuksien selvittäminen edellyttää jatkotutkimuksia;
- 3) luvan haltija on noudattanut tässä laissa säädettyjä velvollisuuksia samoin kuin lupamääräyksiä;
- 4) voimassaolon jatkamisesta ei aiheudu kohtuutonta haittaa yleiselle tai yksityiselle edulle.

Kaivoslain (621/2011) 66 §:n mukaan malminetsintäluvan voimassaolon jatkamista varten lupaviranomaiselle on ennen luvan voimassaolon päättymistä toimitettava lupahakemus sekä lupaharkinnan kannalta tarpeelliset ja luotettavat selvitykset edellä mainituista voimassaolon jatkamisen edellytyksistä.

Kaivostoiminnasta annetun valtioneuvoston asetuksen (391/2012) 27.2 §:n mukaan hakemuksesta tulee käydä ilmi hakijan haluamat muutokset lupa-alueeseen tai muut merkittävät muutokset sekä asianosaisissa tapahtuneet muutokset. Asetuksen 27.3 §:n mukaisesti hakemukseen tulee liittää lupaharkinnan kannalta tarpeellinen ja luotettava selvitys:

- 1) hakemuksen kohteena olevan luvan nojalla tehdyistä toimenpiteistä ja niiden tuloksista;
- 2) alueelle kohdistuneiden tutkimuskustannusten määrästä;
- 3) esiintymän hyödyntämismahdollisuuksista ja jatkotutkimusten tarpeellisuudesta;
- 4) perustelut aluerajaukselle.

Lisäksi hakemukseen sovelletaan vastaavasti, mitä lupahakemuksesta säädetään kaivoslain (621/2011) 34 §:ssä.

Lupapäätöksestä tiedottaminen

Lupapäätös on toimitettu päätöksenantopäivänä:

- Palmex Mining Oy:lle,

Jäljennös päätöksestä on toimitettu antopäivänä

- Ylöjärven kaupungille,
- Pirkanmaan ELY-keskukselle,
- Pirkanmaan maakuntamuseolle tiedoksi,
- Pirkanmaan hyvinvointialueelle,

Päätöksen antamisesta on ilmoitettu

- maanomistajille kirjeitse
- asianosaisille, joita asia erityisesti koskee
- muistutuksen esittäjille
- niille, jotka ilmoitusta ovat erikseen pyytäneet

Lupaviranomainen on tiedottanut annetusta päätöksestä Aamulehdessä sanomalehdessä päätöspvm.

Tukes toimittaa Maanmittauslaitokselle malminetsintäluvasta tiedot merkittäväksi kiinteistötietojärjestelmään.

Perustelut: Päätöksestä tiedottaminen ja siinä noudatettu menettely perustuvat kaivoslain (621/2011) lupapäätöksestä tiedottamista koskevaan 58 §:ään.

Päätösmaksu

Tästä päätöksestä perittävä maksu on **3950 €**. Valtion talous- ja henkilöstöhallinnan palvelukeskus lähettää laskun hakijalle.

Maksu perustuu hakemuksen vireille tullessa voimassa olleeseen asetukseen Turvallisuus- ja kemikaaliviraston maksullisista suoritteista (1283/2021).

Muutoksenhaku

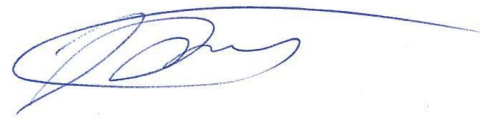
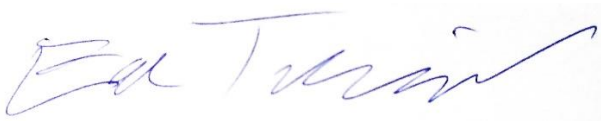
Tähän päätökseen saa kaivoslain (621/2011) 162 §:n nojalla hakea muutosta valittamalla **Hämeenlinnan hallinto-oikeuteen**.

Valitus on tehtävä kirjallisesti 30 päivän kuluessa päätöksen tiedoksisaannista (808/2019, 13 §). Päätöksen tiedoksisaannin katsotaan tapahtuneen seitsemäntenä päivänä päätöksen julkaisemisesta. Liitteenä olevasta valitusosoituksesta ilmenee, miten muutosta haettaessa on meneteltävä.

Päätöksestä perittävästä maksusta valitetaan samassa järjestyksessä kuin pääasiasta.

Lisätietoja

kaivosasiat@tukes.fi tai ylitarkastaja Esa Tuominen puh. 029 5052 018



Esittelijä
Esa Tuominen

Ratkaisija
Ilkka Keskitalo

LIITTEET

Liite 1	ML2015:0033 lupakartta
Liite 2	Tilakohtaiset pinta-alat malminetsintä lupa-alueella
Liite 3	Asianosaiset maanomistajat
Liite 4	Pirkanmaan ELY-keskuksen lausunto
Liite 5	Pirkanmaan maakuntamuseon lausunto
Liite 6	Pirkanmaan hyvinvointialueen lausunto
Liite 7	Selitys
Liite 8	Ohje vakuuden asettamiseksi

Turvallisuus- ja
kemikaalivirasto

Helsinki
PL 66 (Opastinsilta 12 B)
00521 Helsinki

Tampere
Yliopistonkatu 38
33100 Tampere

Rovaniemi
Valtakatu 2
96100 Rovaniemi

Vaihde 029 505 2000
www.tukes.fi
kirjaamo@tukes.fi
Y-tunnus 1021277-9

VALITUSOSOITUS

Valitusviranomainen

Päätökseen saa hakea muutosta valittamalla sille hallinto-oikeudelle, jonka tuomiopiirissä pääosa tässä päätöksessä tarkoitettu alueesta sijaitsee. Toimivaltainen hallinto-oikeus on mainittu valitusosoituksen lopussa. Valituskirjelmä osoitetaan valitusviranomaiselle ja se on toimitettava valitusajassa hallinto-oikeuden kirjaamoon.

Valitusaika

Valitus on tehtävä kirjallisesti 30 päivän kuluessa päätöksen tiedoksisaannista. Päätöksen tiedoksisaannin katsotaan tapahtuneen seitsemäntenä päivänä päätöksen julkaisemisesta.

Valitusoikeus

Malminetsintälupaa, kaivoslupaa ja kullanhuuhdontalupaa koskevaan päätökseen, mainitun luvan voimassaolon jatkamista, raukeamista, muuttamista ja peruuttamista koskevaan päätökseen sekä kaivostoiminnan lopettamispäätökseen saa hakea muutosta:

- 1) asianosainen;
 - 2) rekisteröity yhdistys tai säätiö, jonka tarkoituksena on ympäristön-, terveyden- tai luonnonsuojelun taikka asuinympäristön viihtyisyyden edistäminen ja jonka sääntöjen mukaisella toiminta-alueella kysymyksessä olevat ympäristövaikutukset ilmenevät;
 - 3) toiminnan sijaintikunta tai muu kunta, jonka alueella toiminnan haitalliset vaikutukset ilmenevät;
 - 4) elinkeino-, liikenne- ja ympäristökeskus ja muu asiassa toimialallaan yleistä etua valvova viranomainen;
 - 5) saamelaiskäräjät sillä perusteella, että luvassa tarkoitettu toiminta heikentää saamelaisten oikeutta alkuperäiskansana ylläpitää ja kehittää omaa kieltään ja kulttuuriaan;
 - 6) kolttien kyläkokous sillä perusteella, että luvassa tarkoitettu toiminta heikentää kolttien alueella kolttien elinolosuhteita ja mahdollisuuksia harjoittaa elinkeinoja.
- Kaivosviranomaisella on lisäksi oikeus valittaa sellaisesta päätöksestä, jolla hallinto-oikeus on muuttanut sen tekemää päätöstä tai kumonnut päätöksen.

Valituksen sisältö

Valituskirjelmässä on ilmoitettava

- päätös, johon haetaan muutosta
- miltä kohdin päätökseen haetaan muutosta ja mitä muutoksia siihen

- vaaditaan tehtäväksi
- perusteet, joilla muutosta vaaditaan
- valittajan nimi ja kotikunta
- postiosoite ja puhelinnumero, joihin asiaa koskevat ilmoitukset valittajalle voidaan toimittaa

Jos valittajan puhevaltaa käyttää hänen laillinen edustajansa tai asiamiehensä tai jos valituksen laatijana on joku muu henkilö, valituskirjelmässä on ilmoitettava myös tämän nimi ja kotikunta.

Valittajan, laillisen edustajan tai asiamiehen on allekirjoitettava valituskirjelämä, ellei valituskirjelmää toimiteta sähköisesti (telekopiona tai sähköpostilla).

Valituksen liitteet

Valituskirjelmään on liitettävä

- päätös, johon haetaan muutosta valittamalla, alkuperäisenä tai jäljennöksenä
- asiakirjat, joihin valittaja vetoaa vaatimuksensa tueksi, jollei niitä ole jo aikaisemmin toimitettu viranomaiselle
- asiamiehen valtakirja

Valituskirjelmän toimittaminen perille

Valituskirjelmän voi viedä valittaja itse tai hänen valtuuttamansa asiamies. Valituskirjelämä liitteineen voidaan myös lähettää postitse, telekopiona tai sähköpostilla. Postiin valituskirjelmä on jätettävä niin ajoissa, että se ehtii perille valitusajan viimeisenä päivänä ennen aukioloajan päättymistä. Hallinto-oikeudessa kirjaamon aukioloaika on klo 8.00–16.15. Sähköisesti (telekopiona tai sähköpostilla) toimitetun valituskirjelmän on oltava toimitettu niin, että se on käytettävissä vastaanottolaitteessa tai tietojärjestelmässä määräajan viimeisenä päivänä ennen virka-ajan päättymistä.

Valittajalta peritään hallinto-oikeudessa **oikeudenkäyntimaksu 270 euroa**. Tuomioistuinten ja eräiden oikeushallintoviranomaisten suoritteista perittävistä maksuista annetussa laissa (701/1993) on erikseen säädetty eräistä tapauksista, joissa maksua ei peritä.

Toimivaltaisen hallinto-oikeuden yhteystiedot muutoksenhakua varten:

Hämeenlinnan hallinto-oikeus

käyntiosoite: Arvi Kariston katu 5, 13100 HÄMEENLINNA

postiosoite: Raatihuoneenkatu 1, 13100 HÄMEENLINNA

puhelinvaihe: 029 56 42200

faksi: 029 56 42269

sähköposti: hameenlinna.hao@oikeus.fi

Sähköinen asiointipalvelu: <https://asiointi2.oikeus.fi/hallintotuomioistuimet>



Malminetsintäalusta



Kiinteistörajat

Mittakaava 1:20000

Palmex Oy
Haveri
ML2015:0033



ML2025:0033 Haveri

Tila r:no	Pinta-ala (ha)
980-432-6-42	6,39
980-432-7-22	0,20
980-432-8-21	1,94
980-432-9-33	0,03
980-432-11-1	13,68
980-432-876-1	2,05
980-442-1-47	5,42
980-442-5-78	0,22
980-442-11-20	0,15
980-442-12-158	10,95
980-442-13-14	1,29
980-442-876-1	7,08
980-007-9901-1	0,31

Pinta-ala yhteensä 49,72 ha



Tukes
Turvallisuus- ja kemikaalivirasto

Lausuntopyyntönnne 14.4.2023, lupatunnus: ML2015:0033

Lausunto Palmex Mining Oy:n malminetsintälupahakemuksesta, Ylöjärvi

Turvallisuus- ja kemikaalivirasto on pyytänyt Pirkanmaan ELY -keskuksen lausuntoa Palmex Mining Oy:n malminetsintälupahakemuksesta. Hakemusalue sijaitsee Ylöjärven kaupungissa ja sen pinta-ala on 49,72 ha.

Tukes pyytää lausuntoa siitä, että onko kohteella mahdollista jatkaa tehokasta malminetsintää hakemuksen mukaisilla tutkimusmenetelmillä ilman, että niistä on kaivoslain (621/2011) 11 §:n mukaisesti haittaa 1) ihmisten terveydelle tai vaaraa yleiselle turvallisuudelle; 2) merkittäviä muutoksia luonnonolosuhteissa; 3) harvinaisten tai arvokkaiden luonnonesiintymien olennaista vahingoittumista; 4) merkittävää maisemallista haittaa.

Pirkanmaan ELY -keskuksen lausunto

Tutkimussuunnitelman mukaisesti toteutettuna geofysikaalisilla maastomittauksilla, pohjamoreeninäytteenotolla ja kallioperäkairauksella sekä tutkimusojien kaivamisella ei ole kaivoslain (621/2011) 11 §:n mukaisia vaikutuksia. Toiminnan suunnittelussa ja toteuttamisessa tulee huomioida seuraavat seikat.

Yleistä

Tutkimukset on rajoitettava niihin toimenpiteisiin, jotka ovat välttämättömiä tutkimustyön tarkoituksen saavuttamiseksi. Toimenpiteet on suoritettava siten, että niistä aiheutuu mahdollisimman vähän vahinkoa tai haittaa naapurustolle. Kairaustoiminnasta ei saa aiheutua Valtioneuvoston päätöksen (993/92) mukaisten melutason ohjearvojen ylittymistä häiriintyvien kohteiden, kuten päiväkotien, sairaaloiden, luonnonsuojelualueiden ja asuinalueiden piha-alueilla.

Luontoarvot ja kulttuurimaisemat

Malminetsintäalueella ei sijaitse Pirkanmaan ELY -keskuksen tiedossa olevia erityisiä luontoarvoja. Toimenpidealueet sijoittuvat lähimmillään noin 1,3 km päähän Alhonlahden alueen Natura 2000-alueesta (FI0353001). Alhonlahden alue on lintudirektiivin mukainen erityinen suojelualue (SPA-alue).

3.5.2023

Natura 2000-verkoston kuuluvan alueen suojeluperusteena olevia luonnonarvoja ei saa luonnonsuojelulain 34 § mukaan merkittävästi heikentää. Alhonlahden alue koostuu useista yksityisistä luonnonsuojelualueista. Mikäli toiminnasta saattaa aiheutua yli 45 dB melua Alhonlahden alueelle, tulee melua aiheuttava toiminta ajoittaa vesilintujen pesimäkauden (15.4.-31.8.) ulkopuolelle. Toiminnassa tulee lisäksi huomioida, että suunnitellulla malminetsintäalueella sijaitsevat rakennetut kulttuurimaisema-alueet Haverin kaivos ja Kirkkojärven kulttuurimaisema.

Vesistövaikutukset ja pohjavedet

Malminetsintäalueelle sijoittuu Kirkkojärven lahti. Hakemuksesta ei selviä tehdäänkö vesialueella kairauksia. Mikäli vesialueella tehdään kairauksia niistä ei saa aiheutua haitallisia vesistövaikutuksia.

Tutkimusalue ei sijaitse vedenhankinnan kannalta tärkeällä pohjavesialueella. Tutkimusalueen länsireunalta on lähimmälle vedenhankinnan kannalta tärkeälle pohjavesialueelle (Haveri 0293201) lähimmillään matkaa noin 200 m.

PIMA -asiat

Alueella sijaitsee Ylöjärven kaupungin hiljattain kunnostama Haverin rikastushiekka-alue. Rikastushiekka-alue on peitetty tiiviillä maa-aineksella, jotta sade ja hulevedet eivät pääse huuhtomaan rikastushiekan sisältämiä haitta-aineita ja reagoimaan niiden kanssa. Kunnostetulla alueella ei saa tehdä sellaisia toimenpiteitä, jotka saattaisivat vaurioittaa alueelle rakennettua tiivistä pintarakennetta. Rikastushiekka-alueen sisältämät haitta-aineet on otettava tutkimuksissa huomioon ja mahdollinen haitta-aineiden kulkeutuminen ympäristöön on estettävä.

Toiminnassa on otettava huomioon suunnitelma-alueella sijaitsevat Kaivosmäen PIMA -kohde sekä rikastushiekka-alueet. Mainituilla alueilla tulee tarvittaessa käyttää huuhteluveden suljettua kiertoa, jossa sakka-altaan ja huuhteluveden kiintoaineet kerätään talteen.

Lisätietoja

Asia on käsitelty Pirkanmaan ELY-keskuksen Ympäristö ja luonnonvarat -vastuualueen ympäristönsuojeluyksikössä. Lisätietoja antaa ylitarkastaja Elisa Nygård, puh. 0295 036 187 tai elisa.nygard@ely-keskus.fi.

Tämä asiakirja on sähköisesti hyväksytty viraston sähköisessä asianhallintajärjestelmässä. Asian on esitellyt Ylitarkastaja Elisa Nygård ja ratkaissut Ylitarkastaja Vesa Hyvärinen.

Tämä asiakirja PIRELY/3210/2018 on hyväksytty sähköisesti / Detta dokument PIRELY/3210/2018 har godkänts elektroniskt

Ratkaisija Hyvärinen Vesa 03.05.2023 14:18

Esittelijä Nygård Elisa 03.05.2023 10:40

Asiakirjan diaarinumero: 247/2023

Päivämäärä: 02.06.2023

Otsikko: Ylöjärvi, malminetsintälupahakemus Haverin kaivosalueelle ja sen ympäristöön (ML2015:0033)

Allekirjoittajat:

<i>Nimi</i>	<i>Allekirjoitettu tunnisteella</i>	<i>Allekirjoituspäivä EE(S)T</i>
Anna Katariina Lyyra-Seppänen	Vahva	2023-06-02 14:51
Vadim Adel	Vahva	2023-06-02 14:48



Tämä dokumentti sisältää:

- Etusivun
- Alkuperäisen dokumentin (tai dokumentit)
- Sähköiset allekirjoitukset. Nämä eivät ole asiakirjan sivuilla nähtävillä, mutta ovat sähköisesti liitettynä.



Tämä tiedosto on sinetöity digitaalisella allekirjoituksella, joka toimii asiakirjan eheyden takaajana. Asiakirjamuoto tukee pitkäaikaista säilytystä.

[Allekirjoitettu asiakirja alkaa seuraavalta sivulta >](#)



Turvallisuus- ja kemikaalivirasto (Tukes)
PL 66

00521 Helsinki

kaivosasiat@tukes.fi

Lausuntopyyntöne 14.4.2023

YLÖJÄRVI, MALMINETSINTÄLUPAHAKEMUS HAVERIN KAIVOSALUEELLE JA SEN
YMPÄRISTÖÖN (ML2015:0033)

Pirkanmaan maakuntamuseolta pyydetään lausuntoa otsikossa mainitusta hankkeesta. Malminetsintälupahakemuksen mukaan alueen pääasiallisena tutkimusmenetelmänä on kallioperäkairaus, jossa käytetään tela-alustaista kairausyksikköä. Tarvittaessa voidaan käyttää myös kaivinkonetta. Lisäksi käytetään apuna erilaisia maastokulkuneuvoja kaluston ja henkilöstön kuljetusta varten.

Maakuntamuseo toteaa, että hakemus on puutteellinen kohdan 2.5 (Muun lainsäädännön rajoitukset) osalta. Hakemusalueella sijaitsee kaksi muinaismuistolaiilla rauhoitettua kiinteää muinaisjäännöstä: rautakautinen kalmisto *Sorkkala 2* (mj-tunnus 1000038725) ja historiallinen *Haverin kaivos* (1000001986), jonka alueesta itäosa sijoittuu hakemusalueelle. Kohteiden muinaisjäännösrekisterin mukaiset aluerajaukset on merkitty oheiseen liitekarttaan punaisella vaakaviivituksella.

Kiinteän muinaisjäännöksen ja sen suoja-alueen kaivaminen, peittäminen, muuttaminen, vahingoittaminen ja muu niihin kajoaminen ilman muinaismuistolain nojalla annettua lupaa on kielletty (MML 1 ja 4 §). Maaperän kaivaminen ja kairaus tarkoittavat kajoamista kiinteään muinaisjäännökseen. Lisäksi työkoneiden ja maastokulkuneuvojen liikkuminen muinaisjäännösalueilla voi vahingoittaa maanpäällisiä ja lähellä maanpintaa sijaitsevia maanalaisia muinaisjäännösten osia/rakenteita. Tästä johtuen mainittujen arkeologisten kohteiden sisällyttäminen malminetsintäalueeseen ei ole hyväksyttävissä ja lupapäätöksen ehtoihin on kirjattava, että muinaisjäännösalueet tulee rajata em. tutkimustoimenpiteiden ulkopuolelle.

Koko alue, jolle lupahakemus kohdistuu, kuuluu maakunnallisesti arvokkaaseen Viljakkalan - Harhalan kulttuurimaisema-alueeseen (Pirkanmaan maakunnallisesti arvokkaiden maisema-alueiden päivitysinventointi 2013/Pirkanmaan liitto). Keskiosalla sijaitseva Haverin kaivosalue puolestaan on määritelty Haverin kaivosyhdyksunnan valtakunnallisesti merkittäväksi rakennetuksi kulttuuriympäristöksi (RKY-inventointi 2009/Museovirasto). Lupahakemuksen mukaisesta malminetsinnästä ei kuitenkaan jää pysyviä jälkiä maastoon, jonka vuoksi sen ei arvioida muodostavan uhkaa arvoalueiden säilymiselle. Hankkeessa tulee kuitenkin huomioida, etteivät alueen rakennukset tai muut kaivosalueen toiminnasta kertovat rakenteet vaurioidu.

Yksikön päällikkö

Anna Lyyra-Seppänen

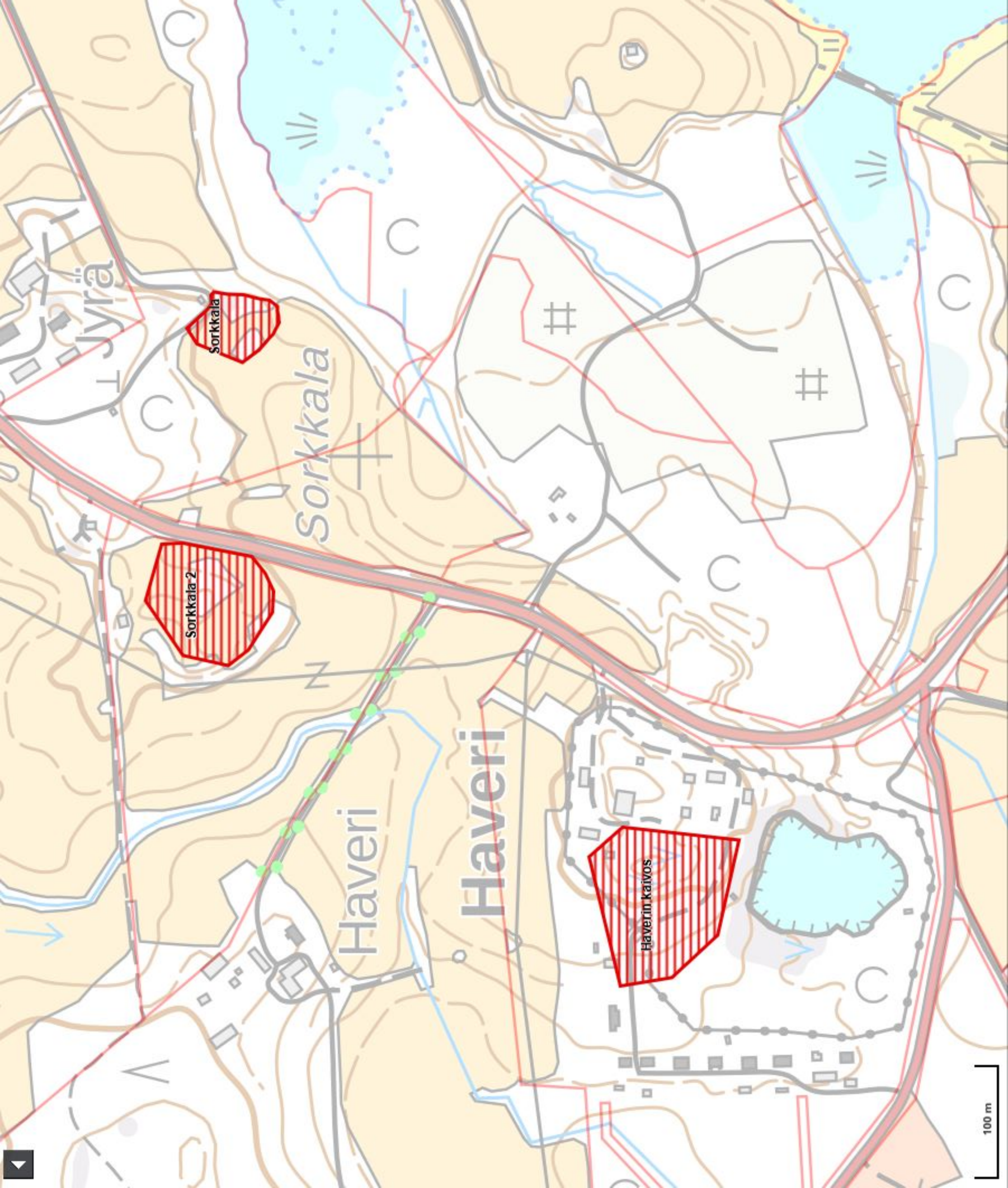
Tutkija

Vadim Adel

LIITTEET: Kartta

Tiedoksi: Pirkanmaan liitto; Pirkanmaan ELY-keskus/Y-vastuualue/Yhdyskunnat ja luonto;
Museovirasto/Kulttuuriympäristöpalvelut

VA/mh/va



Jyvä

Sorkkala

Sorkkala

Sorkkala-2

Haveri

Haveri

Haverin kaivos

100 m

Pirkanmaan pelastuslaitoksen lausunto koskien malminetsintälupaa Ylöjärven kaupungin Haverin alueella

Pirkanmaan pelastuslaitoksella on Haverin alueella Viljakkalassa harjoitusalue, joka on kausiluonteisesti käytössä. Kohde sijaitsee haettavan malminetsintäalueen sisällä ns. läjitysalueella. Kohteessa on kontit savusukellus harjoittelua varten sekä varasto kontti/ rakennus. (kartalla kuva)

Mahdollinen malminetsintä ei aiheuta pelastuslaitoksen toiminnalle haastetta. Toivomme kuitenkin, että voimme edelleen harjoitella kausiluonteisesti alueella. Mikäli toimintaa malmin etsinnän osalta lähellä on ja se aiheuttaa esim. vaaraa, emme tietenkään silloin kohteessa harjoittele. Ajankohdista on mielestämme mahdollista sopia.

Pelastuslaitos on käyttänyt vesisukellusharjoitteluun Haverin alueella olevaa kaivosta, mutta sekin on satunnaista. Sukellusharjoitusten mahdollinen loppuminen kohteella ei aiheuta pelastuslaitokselle haasteita. Voimme harjoitella muissa paikoissa.

Kari Alanko

pelastuspäällikkö



ASIA: Palmex Mining Oy:n vastineet lausunnoille ja mielipiteille liittyen Haveri ML2015:0033 malminetsintäluvan jatkoaikahakemukseen

Vastine yksityishenkilön jättämälle mielipiteelle:

Palmex Mining Oy kiittää kommentteista! Olemme kiinnostuneita tapaamaan maastossa ja keskustelemaan entisöintitarpeista tarkemmin tulevien tutkimusten yhteydessä. Vaikka Palmex ei olekaan toiminut ja aiheuttanut vahinkoja alueella, emme poissulje kunnostuksen mahdollisuutta. Meidät tavoittaa numerosta 0400229858 jos haluatte keskustella asiasta tarkemmin.

Vastine Pirkanmaan ELY-keskuksen lausunnolle:

Palmex Mining Oy kiittää lausunnostanne! Olemme suoraan yhteydessä ELY-keskukseen, mikäli alueen luontoarvoihin ja suojelutarpeisiin liittyviä kysymyksiä herää. Pidämme teidät myös ajan tasalla projektin kehityksestä, lähettämällä ilmoituksia maastotöistä ennen niiden alkamista.

Vastine Pirkanmaan maakuntamuseon lausunnolle

Palmex Mining Oy kiittää teitä lausunnostanne! Huomioimme rajoitukset ja ymmärrämme tarvittavat poikkeusluvut mainitsemanne kohteiden lähellä tapahtuvaan toimintaan. Jos töitä suunnitellaan kohteiden lähelle, olemme teihin yhteydessä suoraan keskustelua ja neuvontaa varten.