

ELY-keskuksen lausunto 7.12.2022:

Pirkanmaan ELY-keskus pitää kaavan tavoitteita, puistoalueen kehittämistä keskustaajamaa palvelevana monipuolisena virkistysalueena ja seudullisten ja paikallisten viheryhteyksien turvaamista, erittäin hyvinä. Ydinkeskustan osayleiskaavassa tehdyt ratkaistut ovat hyvä pohja asemakaavan suunnittelulle.

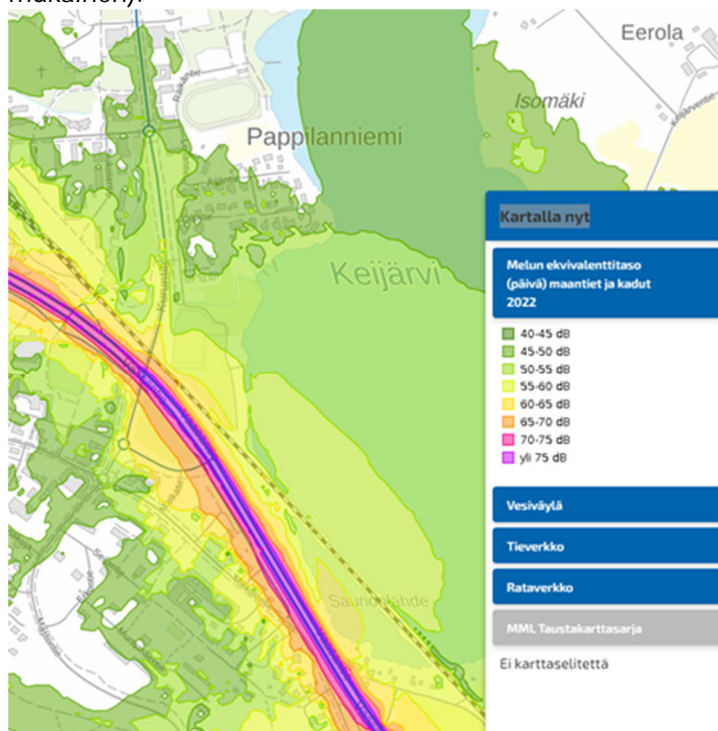
1. Osallisista puuttuu Väylävirasto. Väylältä tulee pyytää lausunto kaavan eri vaiheissa (myös tästä OAS:sta) ja heidät voi olla tarpeen ottaa mukaan myös radan varrelle suunniteltavan jalankulun ja pyöräilyn yhteyden suunnitteluun.

2. ELY-keskus kiinnittää huomiota siihen, että puistoalue altistuu tällä hetkellä merkittävästi Vaasantieltä kantautuvalle melulle. Isolla osalla puistoaluetta valtioneuvoston asetuksenmukaiset meluohjearvot ylittyvät (alla karttaote, jossa rautatien melu ei ole mukana). Kaavatyötä varten tulee tehdä tarkempi meluselvitys (tie ja ratamelu), jossa tutkitaan myös melusuojauksen tarve ja toimenpiteet meluohjearvojen alentamiseksi.

3. Lisäksi ELY-keskus pitää tärkeänä, että OAS:ssa mainittu selvitys alueen luontoarvoista tehdään. Selvityksen laatimisessa on tärkeää huomioida, että se laaditaan selvitettäviin luontoarvoihin nähden oikea-aikaisesti.

4. OAS:ssa (kohdassa keskustavision 2040) mainittu puistosuunnitelma olisi hyvä olla luonnosteltuna osana kaavan valmisteluaineistoa.

Suomen Väylät -palvelun melukartta 2022 (EU-meludirektiivin mukainen).



Kaavoituksen vastine:

1. OAS:sta lähti lausunto myös Väylävirastolle. Väylävirasto on lisätty OAS:n osallisiin.

2. Alueelta on laadittu meluselvitys, jossa selvitettiin melusuojauksen tarve ja toimenpiteet meluarvojen alentamiseksi. Puistoalueen kohdalla tarkasteltiin meluvallin ja -aidan yhdistämistä.

3. Aronrannan luontoselvitys ja sekä erillinen linnust selvitys valmistuivat syksyllä 2022. Asemakaavassa on huomioitu luonnon arvoalueet sl-1-merkinnällä ja yleismääräyksin. Luontoselvityksen perusteella ranta-alueella on linnustollisesti tärkeitä elinympäristöjä.

4. Ylöjärven yhdyskuntatekniikka on laatinut alueelle puistosuunnitelman. Alueen suunnittelua tehdään yhteistyössä yhdyskuntatekniikan kanssa.

<p>Väylävirasto 8.12.2022: Väylävirasto on tutustunut asemakaavamuutoksen osallistumis- ja arviointisuunnitelmasta ja antaa lausuntonsa rautateiden näkökulmasta.</p> <p>1. Osallistumis- ja arviointisuunnitelmassa on kuvattu, että kaavatyön yhteydessä tutkitaan Aronrannan ja Mäkkylän välisen virkistysreitin toteuttamista. Virkistysreitti sijoittuisi Keijärven poikki penkereellä kulkevan Tampere – Seinäjoki -radan pohjoispuolelle. Tampere – Seinäjoki -rataosalla tulee varautua pitkällä aikavälillä yhteen lisäraiteeseen. Lisäraidevaraus sijoittuu Väyläviraston alustavien selvitysten perusteella nykyisen raiteen eteläpuolelle, joten varaus ei rajoita virkistysreitin sijoittamista radan varteen.</p> <p>2. Mikäli virkistysreitti on kuitenkin tarkoitus sijoittaa Väyläviraston hallinnoimalle rautatiealueelle, on sen toteutusedellytyksiä selvitettävä tarkemmin kaavatyön yhteydessä. Virkistysreitin jatkosuunnittelussa on selvitettävä reitin rakentamisen mahdolliset vaikutukset radan stabiliteettiin.</p> <p>3. Lisäksi reitin suunnittelussa tulee kiinnittää huomiota siihen, ettei reitin toteuttamisen myötä luvaton radalla liikkuminen tule lisääntymään.</p> <p>Väylävirastolla ei ole muuta huomautettavaa kaavahankkeesta. Maanteiden osalta lausunnon antaa toimivaltainen ELY-keskus.</p>	<p>1. Lisäraidevaraus huomioidaan kevyenliikenteenväylän suunnittelussa. Alue pyörätielle/radan huoltotielle varataan rautatien koillisreunalta. Aluetta kehitetään yhteistyössä Väyläviraston ja muiden yhteistyötahojen kanssa.</p> <p>2. Virkistysreitin toteutusvaihtoehtoja mietitään kaavaprosessin yhteydessä. Jos virkistysreitti päädytään toteuttamaan ratapenkereelle, selvitetään reitin rakentamisen mahdollisuudet ja vaikutukset mm. radan stabiliteettiin Väyläviraston kanssa.</p> <p>3. Suunnittelualueen nykyinen virkistysreitti päättyy rata-alueeseen. Tien päättyminen rata-alueeseen muodostaa suuren turvallisuusriskin. Rata-alueella on kuljettu ja oleskeltu. Tällä hetkellä radan edessä on matala verkkoaita, jossa on isoja aukkoja, mikä viittaa läpikulkuun. Ohjattu virkistysreitti vähentäisi luvatonta radalla liikkumista. Alueen turvallisuutta parantaisi myös meluvallin tai -aidan rakentaminen radan ja puiston väliin. Asiaa selvitetään meluselvityksen yhteydessä.</p>
<p>Pirkanmaan liitto 22.11.2022: Pirkanmaan liitto ei anna lausuntoa ko. aineistosta tutustuttuaan aineistoon.</p>	<p>Kirjataan tiedoksi.</p>
<p>Pirkanmaan maakuntamuseo 15.12.2022: 1. Alue on karttojen ja ilmakuvien perusteella ollut 1900-luvun puoliväliin asti rakentamatonta viljelyksessä olevaa peltoaluetta. Alue on huomioitu vuonna 2004 laaditussa Ylöjärven kulttuuriympäristöohjelmassa (Teivas) sekä 2014 laaditussa ydinkeskustan osayleiskaavan rakennetun ympäristön selvityksen kirkonseutua koskevassa täydennyksessä (Selvitystyö Ahola). Alueelta ei selvityksissä ole tunnistettu erityisiä rakennetun ympäristön tai maiseman arvoja. Selvitykset tulee kuitenkin mainita kaava-aineistoissa hankkeen taustaselvityksinä. Pirkanmaan maakuntamuseolla ei ole muutoin</p>	<p>1. Ylöjärven Ydinkeskustan osayleiskaavan kulttuuriympäristöselvitysten täydentäminen, Kirkonseudun rakennusinventointi (Ahola 2014) sekä Ylöjärven kulttuuriympäristöohjelma (Teivas 2004) mainitaan kaava-aineistossa hankkeen taustaselvityksinä.</p>

<p>hankkeesta huomautettavaa rakennetun ympäristön tai maiseman osalta.</p> <p>2. Arkeologisen kulttuuriperinnön osalta maakuntamuseo toteaa, että kaava-alueelta puuttuu asemakaavatason suunnittelutarkkuutta vastaava riittävä selvitys. Noin 100 m kaava-alueelta etelään sijaitsee Mikkolan rautakautinen kalmisto, joka on yksi Ylöjärven merkittävimmistä arkeologisista kohteista. Lähes välittömästi alueen pohjoispuolella on sijainnut Ylöjärven historiallisen kylän tonttimaita; kylästä on mainintoja arkistolähteissä 1400-luvulta lähtien. Alle 1 km kaava-alueelta itään, samalta korkeudelta järven itärannalta tunnetaan toinen historiallinen kyläpaikka (Keijärvi), kivikautinen asuinpaikka (Ollila Kotivainio) sekä useita rautakautisia löytöjä rantapellolta. Lähistön kohteiden ja alueen topografian perusteella on pidettävä mahdollisena, että suunnittelualueelta löytyisi uusia kiinteitä muinaisjäännöksiä erityisesti esihistorialliselta ajalta. Maakuntamuseo toteaa, että kaava-alueen maankäytön suunnittelu edellyttää arkeologisen tarkkuusinventoinnin suorittamista MRL 9 §:n mukaisesti. Inventoinnissa tulee käyttää metallinpaljastinta ja tehdä potentiaalisten alueiden koekuopitusta riittävässä määrin.</p> <p>Arkeologisia tutkimuksia voidaan tehdä vain lumettomissa olosuhteissa, sulan maan aikana. Tutkimuksissa tulee noudattaa Suomen arkeologisten kenttätöiden laatuohjeita (2020) ja muita Museoviraston ohjeita. Arkeologisen tutkimuksen tekijän tulee toimittaa raportti digitaalisena arviointia varten maakuntamuseolle.</p> <p>Kaavaluonnos aineistoinen pyydetään toimittamaan Pirkanmaan maakuntamuseolle lausuntoa varten.</p>	<p>2. Asemakaavatasoinen arkeologinen tarkkuusinventointi MRL 9 §:n on tilattu ja inventointi valmistuu kaavan ehdotusvaiheeseen.</p>
<p>SLL Ylöjärven yhdistys ry 28.11.2022: Suomen luonnonsuojeluliiton Ylöjärven yhdistys pitää asemakaavamuutoksen tavoitteita hyvinä ja yhdistyksellä ei ole huomauttamista asemakaavamuutoksen osallistumis- ja arviointisuunnitelmasta.</p>	<p>Kirjataan tiedoksi.</p>
<p>Ylöjärven Vesi Oy 7.12.2022: Ylöjärven Vesi Oy:n kommentit liitteessä huomioitava.</p>	<p>Vesihuoltoverkostot huomioidaan alueen tarkemmassa suunnittelussa. Paineviemärin sijainti otettava huomioon virkistysreitit toteutussuunnittelun alkuvaiheessa.</p>

<p>Ylöjärven Hyvinvointilautakunta §182, 7.12.2022: Hyvinvointilautakunta päättää lausuntonaan todeta, että sillä ei ole huomautettavaa Aronrannan asemakaavan muutoksen vireilletuloon, arviointi- ja osallistumissuunitelmaan.</p>	<p>Kirjataan tiedoksi.</p>
<p>Tampereen Polkupyöräilijät ry, mielipide, 9.12.2022:</p> <p>1. Tampereen polkupyöräilijät ry ilmoittautuu osalliseksi ja lausuu mielipiteenään seuraavaa. Mielestämme radanviereen tehtävä reitti tulee toteuttaa pyöräliikenteelle pääreitittasoisesti: sujuvana, varata riittävästi leveyttä sekä aikanaan perustaa riittävän hyvin, jotta reitti säilyy kunnossa vuosia. Nyt kaavamateriaaleissa korostetaan virkistyspainotteista yhteyttä, mutta Mäkkylän yleiskaavaluonnoksissa radanvarsi on merkitty seudulliseksi pääreitiksi ja ei ole mitään syytä laskea tasoa juuri ennen Ylöjärven keskustan saavuttamista.</p> <p>2. Radanvarsi on nostettu esille myös vuonna 2015 valmistuneessa Ylöjärven kävelyn ja pyöräilyn kehittämissuunnitelmassa. Tässä ohjelmassa visiona vuodelle 2030 on pyöräilyn pikaväylä radanvarressa ja siihen liittyvänä toimenpiteenä on kirjattu "Suunnitellaan pyöräilyn pikaväylä Tampereen suuntaan radan varteen".</p> <p>3. Tavoitteen tulee siis olla pyöräliikenteen korkeatasoinen väylä, jossa onnistuu sujuva ja vauhdikaskin matkanteko. Tämä ei poissulje virkistysarvojaakaan, riittävän leveällä ja erotellulla väylällä viihtyvät niin pyöräilijät kuin kävelijät ja tällainen väylä voidaan toteuttaa myös luontoarvoja kunnioittaen.</p>	<p>1. Radan varren virkistysreitit toteutusmahdollisuuksia selvitetään kaavatyön edetessä. Keijärven uusi kevyen liikenteen yhteys tarkentaa Ydinkeskustan osayleiskaavassa (lainvoima v. 2019) ko. sijaintiin esitettyä virkistys-yhteysmerkintää. Parhailaan laadittavana olevan Teivo-Mäkkylä-osayleiskaavan luonnosvaiheessa syksyllä 2022 ko. yhteys esitettiin seudullisena pyöräily-yhteytenä, joka kytkee Mäkkylän pellon tulevan uuden noin 3 000 asukkaan asuinalueen Aronrannan ja Räikän virkistysalueisiin, ja tarjoaa yhteyden edelleen koulutuskeskus Valoon ja Elovainioon sekä Kuruntien pohjoisiin suuntiin. Suunnitelman mukainen uusi</p> <p>2. Ylöjärven kävelyn ja pyöräilyn kehittämissuunnitelma vuodelta 2015 ja sen tavoitteet huomioidaan kaavan valmistelussa.</p> <p>3. Virkistysreitit toteutukseen vaikuttaa paljon rata-alueen läheisyys/kytkös sekä noin 700 metrin pitkä vesialue, johon osayleiskaavassa reittilinja on vedetty. Radan stabilisaatio,</p>

	rakennettavuus, rakentamisen ympäristökuormitus ja tien tarvitsema leveys ja vahvuus ovat selvitettäviä asioita.
<p>Mielipide 9.12.2022: Aronrannan kaavaehdotuksessa on paljon hyvää. On tärkeää, että kaupungin keskustaajaman lähetyvillä on riittävän suuri, vihreä ja monipuolinen vapaa-ajantoimintoja tukeva alue. Käsillä olevaan ehdotukseen on sisällytetty myös Keijärven rannan puolelle rautatien viereen sijoitettava kevyen liikenteen väylä. Tältä osin ehdotus on monella tapaa ongelmallinen.</p> <p>1. Melutaso väylällä tulisi olemaan todella korkea junien kulkiessa väylää käyttävien ohi. Henkilöjunien melutaso on lyhytkestoinen, mutta tavarajunien kohdalla varsin pitkä. Melutaso ylittäisi turvallisiksi katsotut arvot. Meluntorjunta aivan radan vieressä tulee olemaan todella vaikeaa, ellei mahdotonta.</p> <p>2. Matkustajajunien aiheuttama ilmavirta on varsin voimakas ja heilauttaisi vaarallisesti varsinkin polkupyörällä liikkuvia väylän käyttäjiä. Matkustajajunien nopeus rataosalla on niin kova, että ne tullessaan yllättävät pahaa aavistamattoman rantamaiseman ihailijan. Kokemus on sykähdyttävä, mutta epämiellyttävä tavalla. Tavarajunien ja erityisesti puutavarajunien liikkua lastista usein irtoaa pieniä kaarnan ja tuohen paloja, jotka lentäessään muodostaisivat riskin väylällä kulkijoille. Kevyenliikenteen väylä pitäisi eristää rata-alueesta niin, että pääsy radalle estyy takuuvarmasti.</p> <p>3. Väylä tulisi ilmeisesti myös valaistavaksi. Tällöin väylä vaikuttaisi laajasti järviluontoon ja mm. alueella ruokailevien lepakoiden ja vesilintujen elinolosuhteisiin.</p> <p>4. Väylän rakentaminen merkitsisi myös radan länsipuolelle jäävän järven osan ja pääaltaan välisen vesiyhteyden pidentämistä, millä voi olla vaikutusta varsinkin länsipuolelle jäävän osan ekologiseen tilaan.</p> <p>5. Väylän kunnossapito tulisi olemaan vaikeaa. Esimerkiksi liukkauden torjunnalla olisi ratkaisusta riippumatta vaikutusta järviluontoon.</p> <p>6. Väylä tulisi vääjäämättä lisäämään Keijärven roskaantumista. Väylä johtaisi järven eteläpäässä suoraan yksityiseen pihaan. Tästä aiheutuu vakavaa haittaa kyseisen kiinteistön omistajalle ja tulemme kaavaa tältä osin vastustamaan.</p>	<p>1. ELY-keskuksen lausunnossa esitetyssä Suomen Väylät -palvelun melukartassa 2022 (EU-meludirektiivin mukainen) on huomion arvoista, että merkittävin ja jatkuva melutaso 70-75 ja yli 75 dB sijoittuu Vaasantielle. Junaraiteen kohdalla melutaso on 50-60 dB kohdalla. Junasta aiheutuva melu on lyhytkestoinen, vaikkakin tavarajuna pitkäkestoisempi, mutta ajoittainen. Kaavaluonnokseen on varattu alue meluntorjunnan toimenpiteille. Kaavaluonnokseen on varattu alue meluidalla (ja -vallille puiston puolella).</p> <p>2. Kevyenliikenteenväylän toteutusvaihtoehtoja selvitetään yhteistyössä Väyläviraston kanssa. Lielähti-Lakialan kaksoisraiteen yleissuunnitelman esiselitysvaiheen tilavaraus on osoitettu kaavaluonnoksessa. Kevyenliikenteenväylän vaikutuksia arvioidaan jatkosuunnittelun yhteydessä. Mielipiteessä esitetyt kevyenliikenteenväylän käyttöön liittyvät ongelmat tullaan huomioimaan jatkosuunnittelussa ja vaikutusten arvioinnissa.</p> <p>3. Kevyenliikenteenväylän vaikutuksia luontoon tarkastellaan kaavatyön edetessä. Alueelta on tehty luontoselvitys, jossa todettu alueella olevan linnustollisesti arvokasta rantavyöhykettä.</p> <p>4. Radan lounaisreunalla on kaksoisraidevaraus. Kaksoisraiteen ja kevyenliikenteenväylän</p>

<p>7. Jos kaava kuitenkin vahvistetaan, kevyen liikenteen ja tonttiliikenteen turvallinen yhteensovittaminen tältä osin pitäisi jotenkin järkevästi ratkaista.</p> <p>8. Osaan edellä esitetyistä ongelmista voidaan raskailla ja kalliilla aitausratkaisuilla vaikuttaa, mutta vain osittain. Kaavaselvityksestä ei suoranaisesti ilmene onko Väyläviraston kantaa kaavaehdotukseen kysytty, mutta tämän tahon kuuleminen kevyenliikenteen väylän osalta on aivan keskeinen. Väylä tulisi rakennettavaksi rautatien rata/suoja-alueelle ja itse asiassa varmaankin Väyläviraston omistamalle/rakentamalle maalle ja osittain heidän toimesta.</p> <p>Mielestämme kevyen liikenteen tarpeet Teivo-Mäkkylän alueelta Soppeenmäkeen, Aronrantaan ja Kirkonseudulle pitää ratkaista nykyisiä ja Teivo- Mäkkylän kaavaehdotukseen sisältyviä väyliä kehittämällä ilman todella kallista ja luontoa vahingoittavaa radanvarsiväylää. Suunnittelualueen viereisen kiinteistön omistajina edellytämme, että meihin vaikuttavan Aronrannan kaavan etenemisestä tiedotetaan meille jatkossa suoraan. Nyt saimme tiedon ehdotuksesta vain, koska satumme olemaan Ylöjärven uutisten tilaajia.</p>	<p>yhteisvaikutuksia arvioidaan jatkosuunnittelussa.</p> <p>5. Kaavaluonnokseen radan koillisreunassa on jalankululle- ja polkupyöräilylle varattu alueen osa, jossa huoltoajo on sallittu. Huoltoajo mahdollistaa alueen väylän ja radan kunnossapidon.</p> <p>6. Kevyenliikenteenväylän mitoitusta tarkastellaan jatkosuunnittelun yhteydessä. Väylän rakentaminen järven eteläosaan tulee ratkaista yhteistyössä Väylän ja kiinteistön omistajien kanssa.</p> <p>7. Liikenneturvallisuus huomioidaan jatkosuunnittelussa. Kevyenliikenteenväylä tulee yhteensovittaa muun liikenteen kanssa.</p> <p>8. Väylävirasto on keskeinen viranomainen kevyenliikenteen väylän suunnittelussa.</p> <p>Kaavan käynnistymisestä on tiedotettu puutteellisesti ja asia korjataan jatkovaiheissa. Suunnittelualueen rajanaapureita tiedotetaan kirjeellä kaavan eri vaiheissa.</p>
<p>Mielipide 25.11.2022: Ylöjärven kaupungin Ollintien asukkaana pidän Aronrannan asemakaavamuutosta erittäin kannatettavana.</p> <p>Toivon alueen kaavasuunnittelussa Ollintien ja Keijärven rannan välisen "puistoalueen" ryteikön raivaamista ja kehittämistä samantyyppiseksi alueeksi, joka parisen vuotta sitten toteutettiin Räikän urheilukentän ja Äijäntien-Lukkarintien taloalueen välillä. Edellä mainitulla "puistoalueella" nyt kasvavat suuret vanhat koivut pitäisi mielestäni poistaa jo vaarallisina, samoin raivata pienempikin puusto ja tilalle voisi toteuttaa nurmikkoalueen uusilla istutettavilla matalampikasvuisilla puilla. Edellä esittämäni toteutustapa mahdollistaisi Ollintien taloille aurinkoenergian käyttöönottamisen. Nykytilanteessa se on mahdotonta korkeiden "puistopuiden" vuoksi. Edellä kuvatun tapaisella ratkaisulla luotaisiin myös toimiva kävelytie ja virkistyskäytävä Aronrannan ja Ollintien välille.</p>	<p>Asemakaavamuutoksen lähtökohtana on selvittää alueen luontoarvot ja ohjata alueen kehittämistä kestäväällä tavalla. Luontoselvityksen mukaan Ollintien ja Keijärven rannan välinen puistoalue on kulttuurivaikutteista mutta silti lajistoltaan rikasta lehtomaista metsää. Kaavaluonnoksessa alue on osoitettu puistometsäksi. Ydinkeskustan osayleiskaavan mukainen polkupyöräyhteys on osoitettu Keijärven rantaa pitkin Ollintielle.</p>

<p>Aronrannan alueelle toivoisin vielä aidattua koirapuistoa, vaikka pientäkin.</p>	<p>Koirapuisto on alueen kehittämissuunnitelmassa puistoalueen eteläosassa. Äkillisesti ohittavan junan, sen tuoman melun ja muun liikenteenmelun vaikutuksia arvioidaan jatkosuunnittelussa. Alueen meluntorjunta tulee ratkaista ennen kuin eteläosaan osoitetaan toimintaa. Kaavaluonnokseen on varattu alue meluaidalle ja -vallille.</p>
<p>Mielipide 21.11.2022: Asumme Loilantiellä, aivan Aronrannan parkkipaikan vieressä. Hienoa on, että kaupunki aikoo elävöittää tätäkin puolta Räikän ollessa se lähes kaikkien ykkösranta.</p> <p>Pidin jäätelökioskia Aronrannassa kesän 2021. Vastaanotto kioskille oli pelkkää positiivista. Ihmiset olivat todella innoissaan, että Aron rannallakin oli kioskia. Asiakkaita tiedettävästi tuli myös Epilästä ja Hämeenkyröstä asti. Monet kysyivät, että pitäisikö kioskin samalla paikalla seuraavinkin kesänä, mutta minulla ei valitettavasti resurssit riittäneet siihen. Työvoiman palkkaaminen on kallista ja myös juoksevan veden puute oli hieman haaste / työlästä kantovesillä.</p> <p>Aronrannalle toivoisin samankaltaista ulkorakennusta kuin Räikällä. Jossa olisi kunnolliset sisä-WC:t ja mahdollisuus kesäkioskin pitämiseen. Aronrannan nykyiset WC-kopit ovat kokeneet kovia vuosien varrella.</p> <p>Aronranta on ollut etenkin pikkulapsiperheiden suosiossa matalan rannan vuoksi ja monet ovat kertoneet rakastavansa Aron rannan rauhallisuutta (verrattuna Räikkään). Beachvolley-kenttä on myös kovalla käytöllä kesäisin.</p> <p>Ylöjärven Ilvestä ei enää viime kesänä juurikaan jalkapallokentällä näkynyt, mikä sinänsä meitä lähiasukkeja ei haitannut, koska pallon potkiminen metallisiin sivuaitoihin aiheuttaa jatkuvan kilinän. Ja kun sitä kuuntelee koko kesän.... Ylöjärvi voisi rohkeana edelläkävijänä miettiä jalkapallokentän korvaamista ulkopadel-kentillä. Niistä kaupunki voisi saada tuottoakin. Myös kunnolliset tenniskentät puuttuvat Ylöjärveltä kokonaan. Frisbeetä monet käyvät viheriöillä heittämässä, mutta kunnollinen frisbee-golf-rata vaatisi enemmän tilaa.</p> <p>Vähän isommat / uimataitoiset lapset ovat toivoneet rantaan laituria, mutta matalan veden vuoksi, se lienee turhan työlästä. Ainakin Oulussa ja Vaasassa löytyy kelluvia vesipuistoja: https://yle.fi/uutiset/3-11462555</p> <p>Tämä olisi jo todella rohkeaa ja tätä varten tarvittaisiin tietysti asiasta innostunut yrittäjä.</p>	<p>Alueen kehittämisen tueksi avattiin nettikysely, joka oli auki 13.4.-31.5.2023. Kyselyn tuloksia hyödynnetään suunnittelun apuna. Useat vastaajista toivoivat alueelle kioskia tai kahvilaa. Asemakaavaluonnokseen on osoitettu ohjeellinen rakennuspaikka kioskille sekä urheilu- ja virkistystoimintaa palveleville tiloille. Jatkosuunnittelussa alueen toiminnoille tulee varata toiminnan edellyttämät tarpeet, kuten juokseva vesi. Viemäriverkko ulottuu jo nykyisin alueen huoltorakennukselle.</p> <p>Kuten tässä mielipiteessäkin, kyselyssä yhtenäisenä toiveena oli säilyttää Aronrannan ranta-alue luonnonmukaisena ja tarjota erilaisia aktiviteetteja kaikenikäisille kävijöille.</p> <p>Kaavaluonnoksessa osoitetaan aluevaraukset olemassa olevalle pelikentälle ja ohjeellinen aluevaraus toiselle pelikentälle. Pelikenttien lisäksi jätetään alueita jatkokehittämiseksi.</p> <p>Mielipiteen ideat kirjataan tiedoksi. Alueen jatkokehittämistä yhteistyössä Ylöjärven yrityspalveluiden kanssa voidaan edistää.</p>



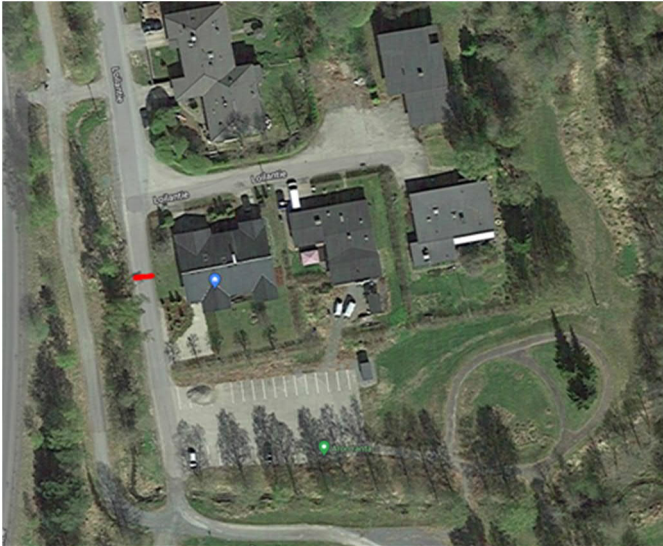
Arolta löytyy tämä polkuautoratana käytetty asvaltoitu alue. Eikö tämän voisi kunnostaa samaan käyttöön jatkossa? Lapset opettelemaan liikennesääntöjä- ja merkkejä hausalla tavalla.



Sivutoimisena koirahierojana ja koiranomistajana toivon myös Ylöjärveltä puuttuvan koirapuiston perustamista näille kulmille lähemmäs ratakiskoja, (vaikka tosin herkemmat koirat saattavat ohikulkevan junan melua pelätä):



Muuta huomioitavaa; Loilantiellä ajetaan välillä todella lujaa. Loilantien ja Ollintien risteyksen lähellä on jo hidaste, mikä auttaa, mutta autot tuppaavat kiihdyttämään heti hidasteen jälkeen rannan suuntaan. Samoin rannan suunnasta kiihdytellen reippaasti, eikä tajuta Loilantieltä tulevaa etuajo-oikeutettua liikennettä, meinannut olla peltiä kasalla useampaan otteeseen. Eniten hirvittää näiden pikkuihmisten puolesta, jotka tuossa kulkevat. Toivomme yhdessä muiden naapureiden kanssa punaisella merkittyyn kohtaan hidastetta.



Järkevä kiertävä kevyenliikenteen väylä saa meiltä kannatusta, mutta mitään istutuslaatikoita /- alueita kuntalaisten vuokratyöön emme toivo (kuten oli jossain aiemmassa suunnitelmassa). Tässä huomioiden ilkeältä ja mahdollisuus siihen, että ne pian näyttäisivät samanlaisilta ryttöläjiltä kuin Rautatieäisäntien varressa olevat.