



Neljännesvuosikatsaus 1/2023

kaupunginhallitus 29.5.2023



Yhteenveto

- Toimintatuottoja kasvattaa aktiivisesti toteutunut maanmyynti. Näitä tuottoja budjetoitiin 1,5 milj. euroa, toteumaennuste 4,5 milj. euroa
- Henkilöstökulujen tilinpäätösennustetta kasvattaa yleisen virka- ja työehtosopimuksen mukaiset kesäkuussa tulevat palkankorotukset. Korotusten kustannusvaikutus tulee olemaan noin 1,6 miljoonaa euroa budjetin sisältämää korotusvaraa suurempi.
- Hallinto- ja talousosaston tilinpäätösennuste on huomattavasti talousarviota parempi johtuen toteutuneista maanmyynneistä.
- Kasvatus- ja opetuslautakunnan talousarvio tulot arvioidaan ylittävän 620 000 euroa ja menot 2 154 000 euroa eli nettona ylitys olisi 1 534 000 euroa. Tulojen ylitys johtuu hanketuloista, menojen ylitys hankemenoista, palkankorotuksista, kuljetuskustannuksista, tarvikkehankinnoista ja palvelusetelikustannuksista.
- Tilinpäätösennusteiden mukaan hyvinvointilautakunnan ja teknisen lautakunnan talousarviot ylittyisivät hieman.
- Ympäristölautakunnan tilinpäätösennuste on talousarvion mukainen.
- Kunnallisverokertymä on ollut alkuvuoden osalta ennakoitua parempi. Vuoden 2023 kunnallisveroa kertyy poikkeuksellisen paljon johtuen verohännästä (aiempia vuosia kokevat tilitykset tulevat vielä ennen soteuudistusta voimassa olleella ei-leikatulla veroprosentilla). Myös yhteisöveron ja kiinteistöveron ennakoidaan ylittävän talousarvion tason. Tilinpäätösennusteena käytetyn Kuntaliiton ylläpitämän ennusteen mukaan verotulot toteutuisivat noin neljä miljoonaa euroa talousarviota suurempana.
- Tilikausi muodostuisi tilinpäätösennusteen mukaan noin 4,7 miljoonaa euroa ylijäämäisemmäksi verrattuna talousarvioon.



| YLÖJÄRVEN KAUPUNKI ulkoinen | Tilinpäätös 2022 | Talousarvio 2023 | Toteutuma 1-3/2023 | Tot-% 2023 | Ennuste 2023 | Ero talousarvio- ennuste |
|---------------------------------------|---------------------|---------------------|-----------------------|---------------|---------------------|-----------------------------|
| Toimintatuotot | | | | | | |
| Myyntituotot | 5 022 944 | 1 401 696 | 716 522 | 51 % | 1 342 216 | -59 480 |
| Maksutuotot | 3 093 793 | 3 136 900 | 1 166 960 | 37 % | 3 317 039 | 180 139 |
| Tuet ja avustukset | 2 259 030 | 875 000 | 446 974 | 51 % | 1 547 000 | 672 000 |
| Muut toimintatuotot | 3 867 343 | 6 474 413 | 4 875 803 | 75 % | 9 477 913 | 3 003 500 |
| Toimintatuotot yhteensä | 14 243 109 | 11 888 009 | 7 206 259 | 61 % | 15 684 168 | 3 796 159 |
| Valmistus omaan käyttöön | 5 175 494 | 3 470 000 | 1 065 136 | 31 % | 3 470 000 | 0 |
| Toimintakulut | | | | | | |
| Henkilöstökulut | -64 236 193 | -65 548 018 | -15 448 305 | 24 % | -68 024 018 | 2 476 000 |
| Palvelujen ostot | -31 948 790 | -24 312 160 | -7 051 455 | 29 % | -24 594 660 | 282 500 |
| Aineet, tarvikkeet ja tavarat | -10 446 585 | -10 784 985 | -2 510 456 | 23 % | -10 784 985 | 0 |
| Avustukset | -3 899 269 | -4 131 980 | -731 578 | 18 % | -3 905 780 | -226 200 |
| Muut toimintakulut | -4 815 512 | -2 812 743 | -1 479 896 | 53 % | -2 832 743 | 20 000 |
| Toimintakulut yhteensä | -115 346 348 | -107 589 886 | -27 221 690 | 25 % | -110 142 186 | 2 552 300 |
| TOIMINTAKATE | -95 927 746 | -92 231 877 | -18 950 295 | 21 % | -90 988 018 | -1 243 859 |
| Verotulot | 152 579 560 | 78 116 000 | 30 064 066 | 38 % | 82 100 000 | 3 984 000 |
| Valtionosuudet | 52 683 112 | 27 623 000 | 6 833 034 | 25 % | 27 330 000 | -293 000 |
| Rahoitustuotot ja -kulut | -450 617 | -331 500 | -268 441 | 81 % | -531 500 | -200 000 |
| VUOSIKATE | 108 884 309 | 13 175 623 | 17 678 364 | 134 % | 17 910 482 | 4 734 859 |
| Poistot ja arvonalentumiset | -11 714 442 | -11 999 988 | -2 840 658 | 24 % | -11 999 988 | 0 |
| Satunnaiset erät | 0 | 0 | 0 | 0 % | 0 | 0 |
| TILIKAUDEN TULOS | 97 169 867 | 1 175 635 | 14 837 706 | 1262 % | 5 910 494 | -4 734 859 |
| Tilinpäätössiirrot + (-) | 2 125 779 | 1 096 204 | 248 037 | 23 % | 1 096 204 | 0 |
| TILIKAUDEN YLIJÄÄMÄ (ALIJÄÄMÄ) | 99 295 646 | 2 271 839 | 15 085 742 | 664 % | 7 006 698 | -4 734 859 |



Lautakuntakohtaiset raportit

- Lautakuntien tiedot ovat esitelty lautakuntakohtaisina yhteenvetoina. Lautakuntien käyttötalousluvut sisältävät myös sisäiset erät.





Talousraportti

Q1-23

Kaupunginhallitus



Kaupunginhallitus – toteuma

Nostot taloudesta ja toiminnasta

- Hyvinvointialuesiirto työllisti hallinto- ja talousosastoa paljon alkuvuonna. Nyt siirto saatu pääosin loppuunsaatettua.
- Maanmyyntitulot 1-3/2023 toteuma 3,2 me (budjetoitu koko vuodelle 1,5 me).
- Työllisyyspalveluissa alettu valmistautua TE25 uudistukseen. Kyseessä on suuri muutos joka vaikuttaa varsinaisen työllisyyden hoitoon liittyvien toimintojen lisäksi esimerkiksi talouteen.
- Henkilöstöpalveluissa ollut resurssivajausta.



Kaupunginhallitus – tilinpäätösennuste

Olennaiset poikkeamat talousarvioon

- Toimintamenototeumissa on yleisesti pysytty budjetin tasolla.
- Työllisyyspalveluiden budjetista puuttuu määrärahoja, koska Valpron toiminnan siirto kokonaisuudessaan HVA:lle ei toteutunutkaan.
- Kaiken kaikkiaan tilinpäätösennuste on selvästi talousarviota positiivisempi.



Q1 toteuma ja -ennuste

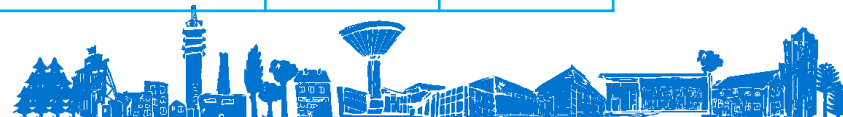
| | Tilinpäätös 2022 | Talousarvio 2023 | Toteutuma 1-3/2023 | Tot-% 2023 | Ennuste 2023 | Ero talousarvio- ennuste |
|---------------------------------|---------------------|---------------------|-----------------------|---------------|--------------------|-----------------------------|
| Toimintatuotot | | | | | | |
| Myyntituotot | 1 042 695 | 774 594 | 160 333 | 21 % | 924 594 | 150 000 |
| Maksutuotot | 0 | 0 | 0 | 0 % | 0 | 0 |
| Tuet ja avustukset | 1 123 948 | 715 000 | 107 268 | 15 % | 715 000 | 0 |
| Muut toimintatuotot | 1 556 628 | 1 505 000 | 3 225 784 | 214 % | 4 505 000 | 3 000 000 |
| Toimintatuotot yhteensä | 3 723 271 | 2 994 594 | 3 493 385 | 117 % | 6 144 594 | 3 150 000 |
| Valmistus omaan käyttöön | 0 | 0 | 0 | 0 % | 0 | 0 |
| Toimintakulut | | | | | | |
| Henkilöstökulut | -4 789 097 | -4 162 930 | -1 188 460 | 29 % | -4 672 930 | 510 000 |
| Palvelujen ostot | -7 340 363 | -4 511 323 | -1 092 895 | 24 % | -4 461 323 | -50 000 |
| Aineet, tarvikkeet ja tavarat | -334 664 | -263 723 | -69 467 | 26 % | -263 723 | 0 |
| Avustukset | -1 539 719 | -1 750 700 | -206 646 | 12 % | -1 524 500 | -226 200 |
| Muut toimintakulut | -1 005 043 | -1 129 037 | -196 507 | 17 % | -1 129 037 | 0 |
| Toimintakulut yhteensä | -15 008 886 | -11 817 713 | -2 753 973 | 23 % | -12 051 513 | 233 800 |
| TOIMINTAKATE | -11 285 616 | -8 823 119 | 739 411 | -8 % | -5 906 919 | -2 916 200 |



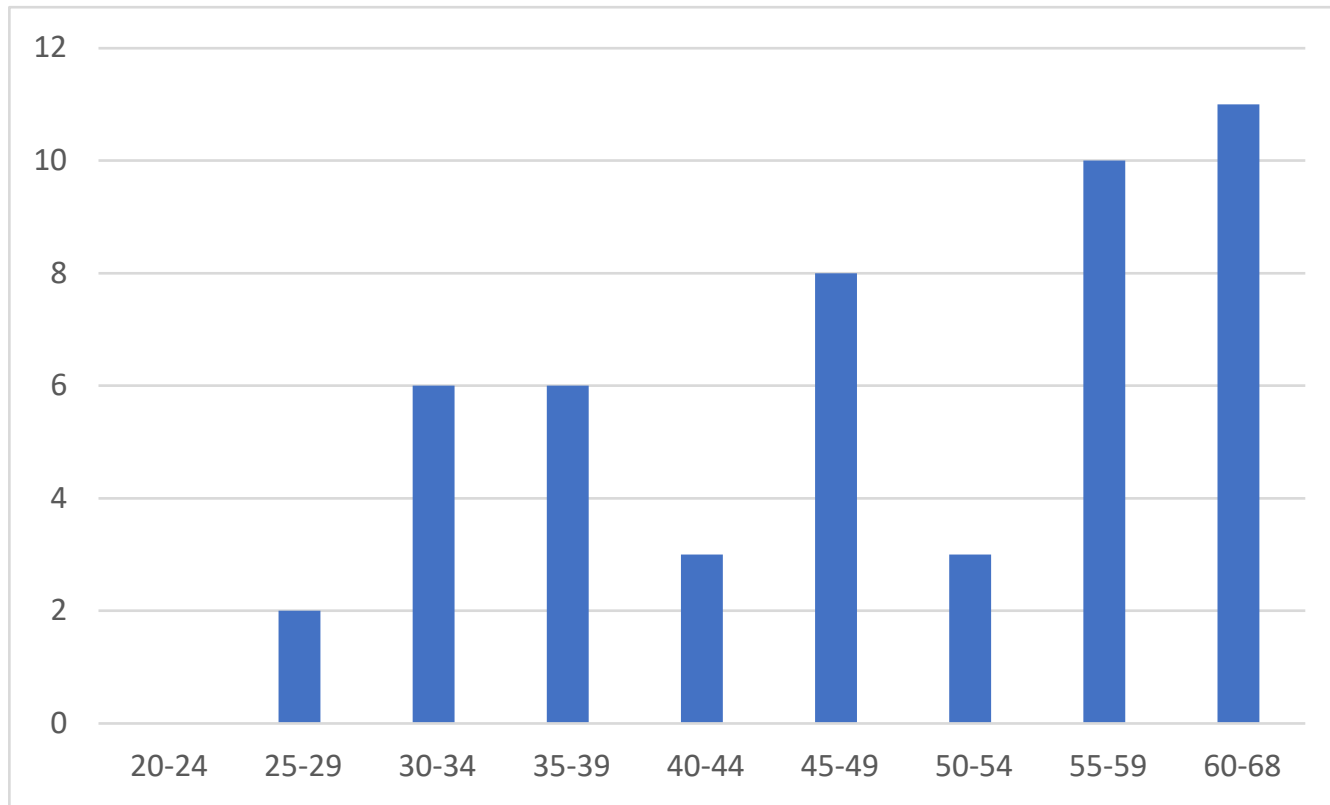
Hallinto- ja talousosasto- henkilöstö

| Henkilöstö 1.1. - 31.3. | 2022 | 2023 |
|--------------------------------------------|------|------|
| Henkilötyövuodet | 20,6 | 20,9 |
| • joista työllistettyjä | 6,0 | 8,2 |
| Henkilöstömäärä | | |
| • vakinainen | 58 | 46 |
| • määräaikainen (ei sijainen) | 1 | 1 |
| Vakituiset työsuhteet | | |
| • vakituiset alkaneet | 5 | 0 |
| • vakituiset päättyneet | 0 | 2 |
| • joista eläkkeelle | 0 | 0 |
| Sairauspoissaolot (kalenteripäivät) | | |
| • sairauspoissaolot | 377 | 281 |
| • joista työtapaturmista aiheutuneet | 2 | 30 |

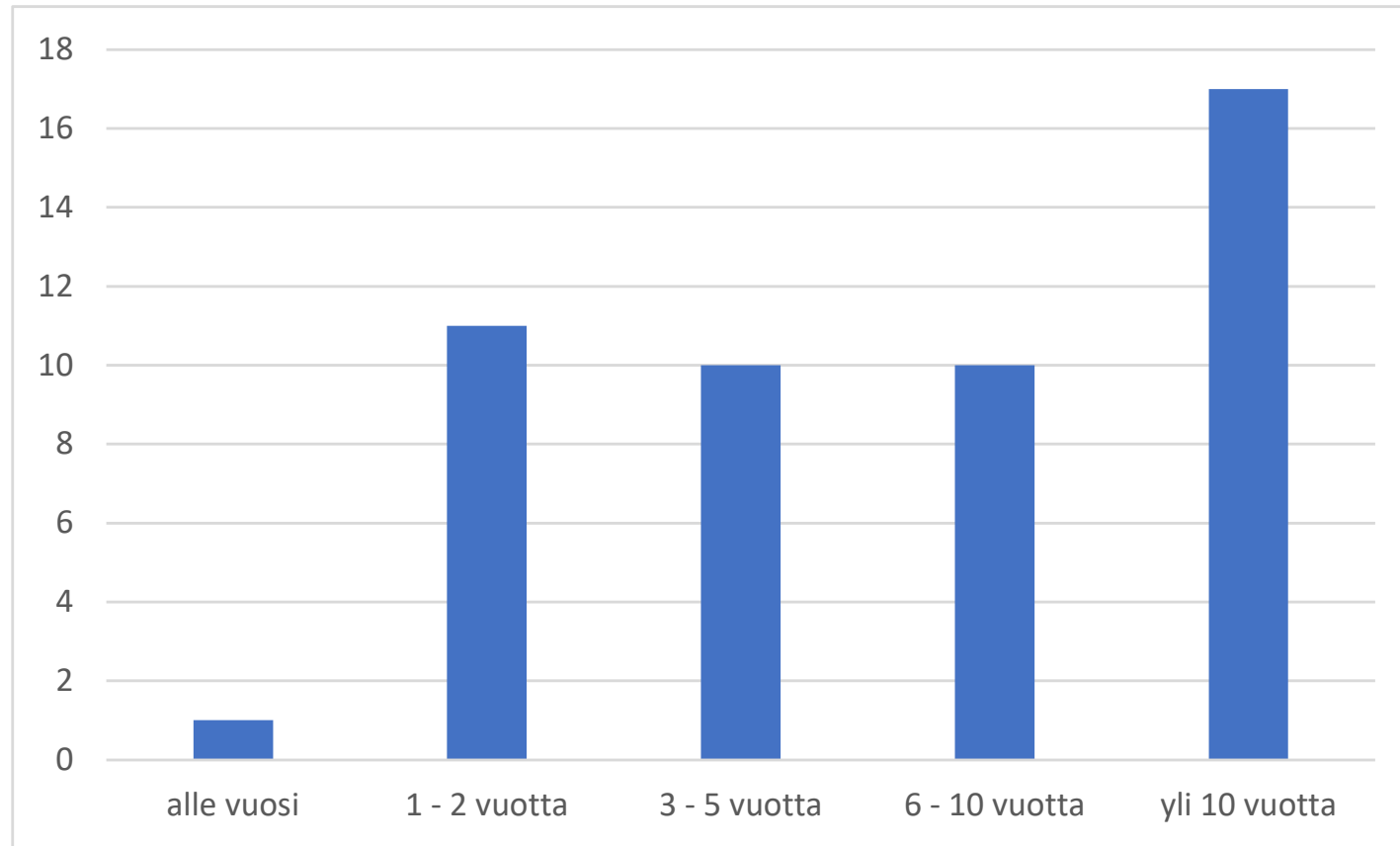
- Henkilöstömäärän lasku johtuu hyvinvointialue-uudistuksesta



Hallinto- ja talousosasto - ikäjakauma



Hallinto- ja talousosasto - palvelussuhteen pituus



Kaupunginhallitus – investoinnit

- Ei investointimäärärahoja vuonna 2023.



Yhteystiedot



Talousjohtaja Juha Liinavuori
p. 040-1334540
juha.liinavuori@ylojarvi.fi
www.ylojarvi.fi





Talousraportti

Q1-23

Kasvatus- ja opetuslautakunta



Kasvatus- ja opetuslautakunta – toteuma

Nostot toiminnasta

- Erityisopetuksen sekä joustavan esi- ja alkuopetuksen kehittämistyötä on jatkettu.
- Kurun Yhtenäiskoulun siirtyminen väistötiloihin Parkkuuseen ja Tredun Metsätien toimipisteeseen.
- Yhtenäiskoulun remontti jatkuu.
- Koulujen turvallisuuteen liittyvien asioiden käsittelyä.
- Lautakunta hyväksyi koululaisten iltapäivätoiminnan toimintasuunnitelman lukuvuodelle 2023-2024. Asiakasmaksuja korotettiin lukuvuodelle 2023-2024 niin, että maksut ovat 125e/joka päivä ja 85e/12pvä/kk.



Kasvatus- ja opetuslautakunta – toteuma

Nostot toiminnasta

- Varhaiskasvatuspaikat ovat täynnä
- Henkilöstön saatavuudessa haasteita, sekä lyhyet että vakinaiset toimet
- Sijaisten tarve pysyy korkealla
- Joustavan esi- ja alkuopetuksen yhteistyön lisääminen
- Varhaiskasvatuksen kolmitasoisien tuen rakenteen luominen (ryhmän pienennys vrt. avustaja ryhmässä)
- Yksityisen varhaiskasvatuksen (Touhula) lisämaksu 30€/kk ; siirtohakemuksia kunnalliseen toimintaan
- EVakan eli uuden varhaiskasvatuksen tietojärjestelmän seudullinen kehittäminen



Kasvatus- ja opetuslautakunta – toteuma

Nostot toiminnasta

- Varhaiskasvatuksen kolmitasoinen tuki; avustajien lisääminen
 - Perhevapaaudistuksen vaikutus vielä arvioimatta
 - Kotihoidontuen kuntalisä valtuustoaloite vielä arvioimatta



Kasvatus- ja opetuslautakunta – toteuma

Nostot taloudesta

- Peruskoulutus:
 - Netto pysynyt budjetissa.
 - Kurun Yhtenäiskoulun väestötiloihin siirto lisää kustannuksia.
 - Tulevat palkkojen sopimuskorotukset aiheuttavat sen että henkilöstökuluissa talousarvio ylitetään.
 - Kurun Yhtenäiskoulun väestötiloihin olevat kuljetuskustannukset lisäävät kuluja noin 140 000 eurolla.
- Varhaiskasvatus
 - Asiakasmaksutuottojen pieneneminen ja 1.8. palvelusetelin indeksikorotus; palveluseteliin varattu määräraha ei riitä



Kasvatus- ja opetuslautakunta – toteuma

Nostot taloudesta

- Varhaiskasvatus
 - Tulevat palkkojen sopimuskorotukset aiheuttavat sen että henkilöstökuluissa talousarvio ylitetään.
 - Touhula hakee nyt indeksikorotusta myös esiopetuksen osto- ja palveluseteliin 1.8.2023
 - Esiopetuksen opettajille hankitaan chromebookit
 - Palveluseteliin varattu määräraha ei riitä



Kasvatus- ja opetuslautakunta – tilinpäätösennuste

- Talousarvio tulot arvioidaan ylittyvän 620 000 euroa ja menot 2 150 000 euroa eli nettona ylitys olisi 1 530 000 euroa.
- Tulojen ylitys johtuu hanketuloista, menojen ylitys hankemenoista, palkankorotuksista, kuljetuskustannuksista, tarvikehankinnoista ja palvelusetelikustannuksista.



Q1 toteuma ja -ennuste

| KASVATUS- JA OPETUSLAUTAKUNTA | Tilinpäätös 2022 | Talousarvio 2023 | Toteutuma 1-3/2023 | Tot-% 2023 | Ennuste 2023 | Ero talousarvio- ennuste |
|---------------------------------|---------------------|---------------------|-----------------------|---------------|--------------------|-----------------------------|
| Toimintatuotot | | | | | | |
| Myyntituotot | 1 409 987 | 1 270 000 | 270 159 | 21 % | 1 270 000 | 0 |
| Maksutuotot | 2 517 345 | 1 950 000 | 598 439 | 31 % | 1 950 000 | 0 |
| Tuet ja avustukset | 927 322 | 100 000 | 287 634 | 288 % | 720 000 | 620 000 |
| Muut toimintatuotot | 144 915 | 5 000 | 3 215 | 64 % | 5 000 | 0 |
| Toimintatuotot yhteensä | 4 999 570 | 3 325 000 | 1 159 447 | 35 % | 3 945 000 | 620 000 |
| Valmistus omaan käyttöön | 0 | 0 | 0 | 0 % | 0 | 0 |
| Toimintakulut | | | | | | |
| Henkilöstökulut | -44 918 332 | -46 240 302 | -11 174 234 | 24 % | -48 124 302 | 1 884 000 |
| Palvelujen ostot | -16 830 125 | -17 479 560 | -4 511 524 | 26 % | -17 709 560 | 230 000 |
| Aineet, tarvikkeet ja tavarat | -1 256 310 | -1 403 947 | -174 087 | 12 % | -1 423 947 | 20 000 |
| Avustukset | -1 929 821 | -1 848 000 | -508 656 | 28 % | -1 848 000 | 0 |
| Muut toimintakulut | -13 458 337 | -15 763 719 | -3 996 469 | 25 % | -15 783 719 | 20 000 |
| Toimintakulut yhteensä | -78 392 924 | -82 735 528 | -20 364 970 | 25 % | -84 889 528 | 2 154 000 |
| TOIMINTAKATE | -73 393 354 | -79 410 528 | -19 205 523 | 24 % | -80 944 528 | 1 534 000 |



Kasvatus- ja opetuslautakunta - henkilöstö

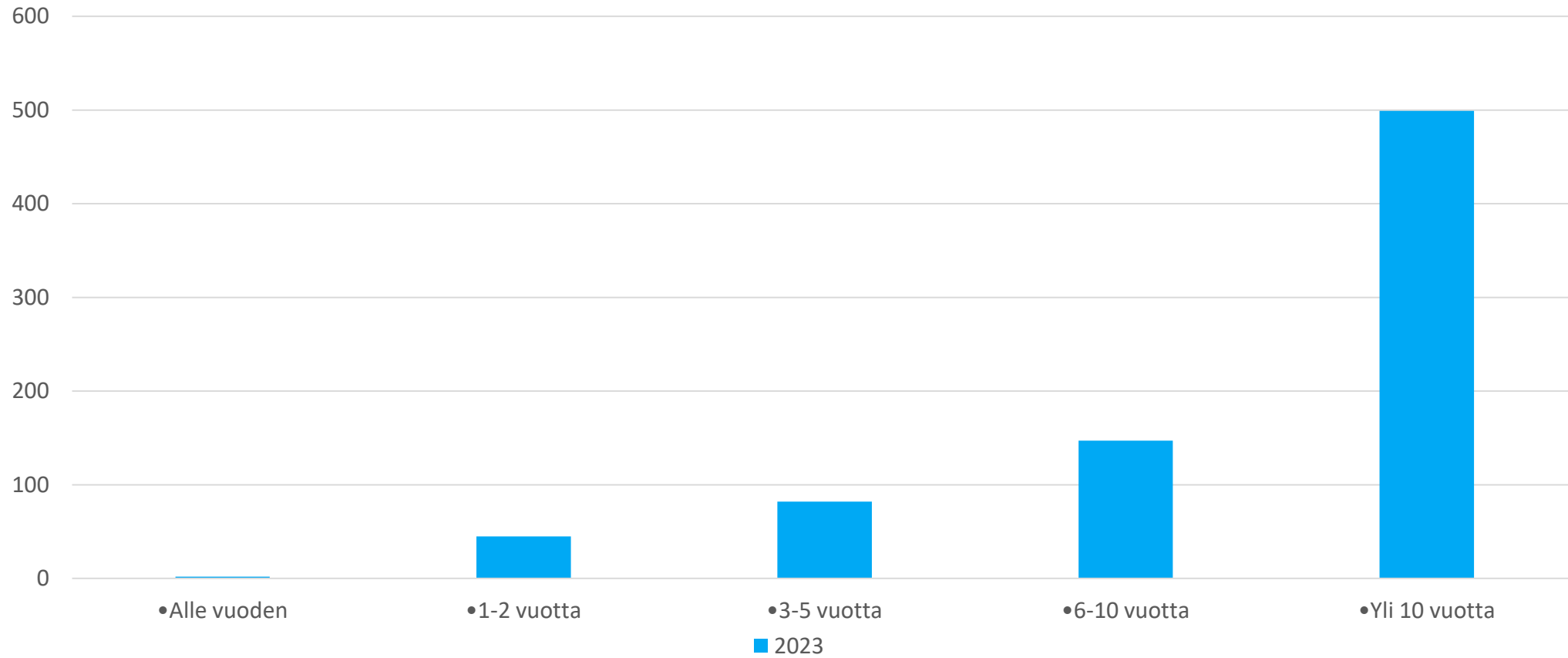
| Henkilöstö 1.1. - 31.3. | 2022 | 2023 |
|--------------------------------------------|--------|--------|
| Henkilötyövuodet | 235,95 | 243,06 |
| Henkilöstömäärä | | |
| • vakinainen | 768 | 746 |
| • määräaikainen (ei sijainen) | 129 | 145 |
| Päätyneet vakinaiset työsuhteet | | |
| • vakituiset päätyneet | 14 | 11 |
| • joista eläkkeelle | 3 | 2 |
| Sairauspoissaolot (kalenteripäivät) | 3053 | 5144 |
| • joista työtapaturmat | 162 | 318 |

sairauspoissaolot/hlö

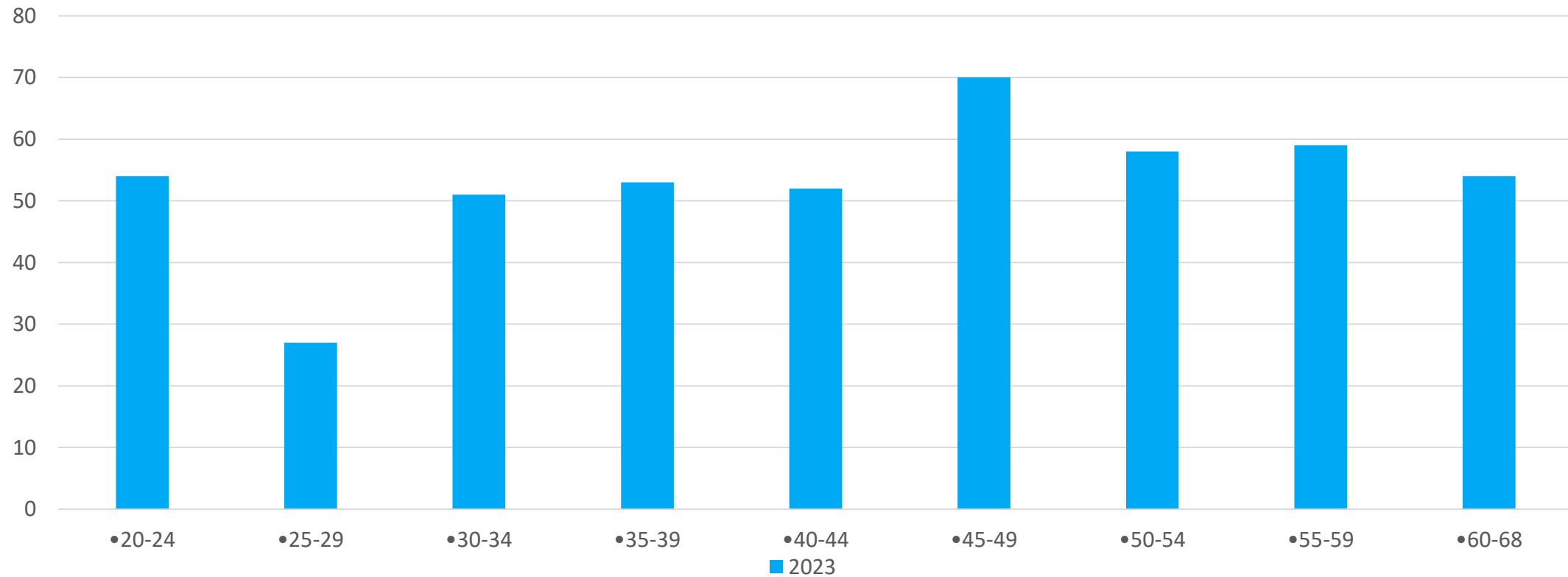
- koronatartunnat
- herkkyys jäädä pois töistä muiden flunssaoireiden takia
- työssä jaksamiseen liittyvät poissaolot



Kasvatus- ja opetuslautakunta – palvelussuhteen pituus



Kasvatus- ja opetuslautakunta - ikäjakauma



Kasvatus- ja opetuslautakunta – investoinnit

Olennaiset poikkeamat talousarvioon

- Siltatien kalustamisen lisätarve 290 000 euroa.
- Puistolän (Serlapuiston) väistötila 30 000 euroa



Kasvatus- ja opetuslautakunta – muuta raportoitavaa

Muuta raportoitavaa

- Elokuussa 2023 aloittaa uusi iltapäivätoiminnan toimipiste Siltatien koululla. palveluntuottaja Siltatien koulussa on YMCA.



Yhteystiedot



Sivistysjohtaja Matti Hursti
p. 050 68067
matti.hursti@ylojarvi.fi
www.ylojarvi.fi





Talousraportti

Q1-23

Hyvinvointilautakunta



Hyvinvointilautakunta – toteuma

Nostot toiminnasta

- Urheilutalon kahvion kilpailutus toteutettiin ja 1.8.lukien aloittaa yrittäjä kahviossa
- Urheilutalon asiakasmäärät ovat kasvaneet ennätysellisesti
- Osallistuva budjetointi käynnistettiin



Hyvinvointilautakunta – toteuma

Nostot taloudesta

- Urheilutalon kahviotoiminnan uudelleenjärjestely aiheuttaa talousarvioon sisäisiä siirtoja ja tulevat palkankorotukset vaikuttavat myös talousarvioon



Hyvinvointilautakunta – tilinpäätösennuste

Olennaiset poikkeamat talousarvioon

- Palkankorotukset aiheuttavat arviolta 66 000 euron ylityksen



Q1 toteuma ja -ennuste

| HYVINVOINTILAUTAKUNTA | Tilinpäätös 2022 | Talousarvio 2023 | Toteutuma 1-3/2023 | Tot-% 2023 | Ennuste 2023 | Ero talousarvio- ennuste |
|---------------------------------|---------------------|---------------------|-----------------------|---------------|-------------------|-----------------------------|
| Toimintatuotot | | | | | | |
| Myyntituotot | 79 138 | 76 400 | 35 681 | 47 % | 46 400 | -30 000 |
| Maksutuotot | 486 447 | 527 900 | 162 227 | 31 % | 527 900 | 0 |
| Tuet ja avustukset | 46 696 | 0 | 52 072 | 0 % | 52 000 | 52 000 |
| Muut toimintatuotot | 208 402 | 196 500 | 23 016 | 12 % | 200 000 | 3 500 |
| Toimintatuotot yhteensä | 820 683 | 800 800 | 272 996 | 34 % | 826 300 | 25 500 |
| Valmistus omaan käyttöön | 0 | 0 | 0 | 0 % | 0 | 0 |
| Toimintakulut | | | | | | |
| Henkilöstökulut | -2 682 709 | -2 954 711 | -605 870 | 21 % | -3 036 711 | 82 000 |
| Palvelujen ostot | -1 253 912 | -1 284 629 | -314 845 | 25 % | -1 312 129 | 27 500 |
| Aineet, tarvikkeet ja tavarat | -367 547 | -399 590 | -114 411 | 29 % | -379 590 | -20 000 |
| Avustukset | -172 122 | -227 780 | -8 750 | 4 % | -227 780 | 0 |
| Muut toimintakulut | -2 655 287 | -2 874 752 | -712 723 | 25 % | -2 874 752 | 0 |
| Toimintakulut yhteensä | -7 131 576 | -7 741 462 | -1 756 598 | 23 % | -7 830 962 | 89 500 |
| TOIMINTAKATE | -6 310 893 | -6 940 662 | -1 483 602 | 21 % | -7 004 662 | 64 000 |

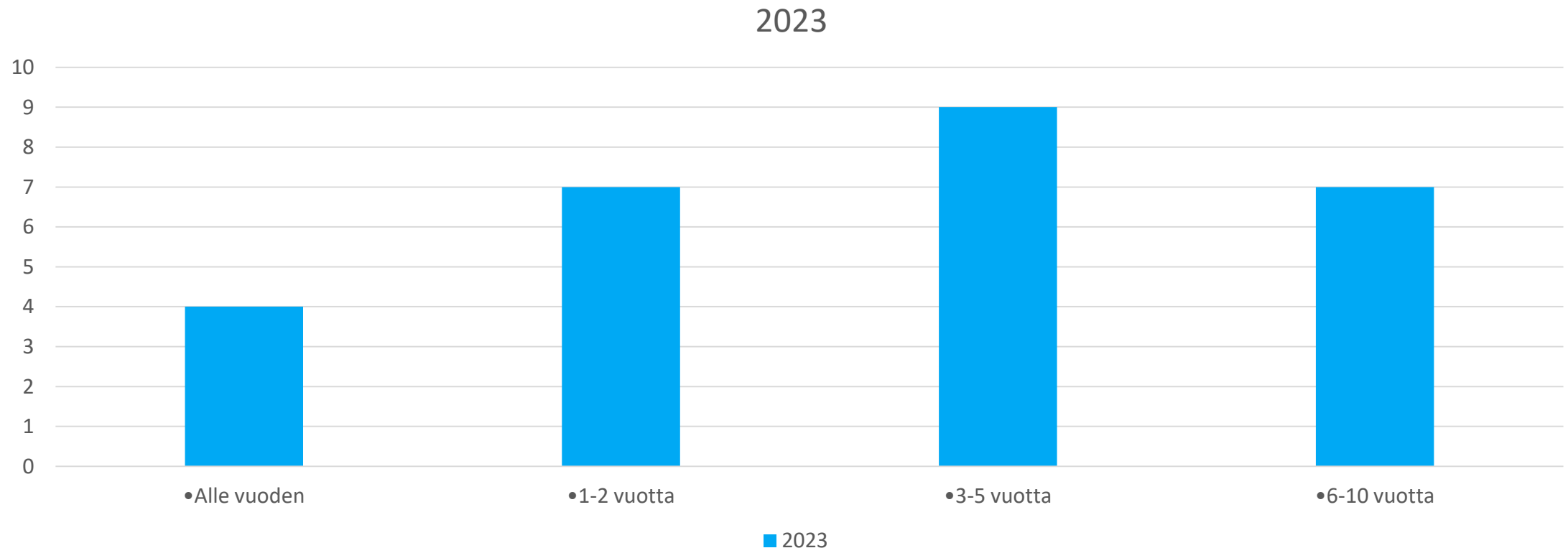


Hyvinvointilautakunta - henkilöstö

| Henkilöstö 1.1. - 31.1 | 2022 | 2023 |
|--------------------------------------------|-------|-------|
| Henkilötyövuodet | 15,68 | 15,14 |
| Henkilöstömäärä | | |
| • vakinainen | 61 | 59 |
| • määräaikainen (ei sijainen) | 12 | 6 |
| Päätyneet vakinaiset työsuhteet | | |
| • Vakituiset alkaneet | 2 | 6 |
| • vakituiset päätyneet | 2 | 3 |
| • joista eläkkeelle | - | - |
| Sairauspoissaolot (kalenteripäivät) | 665 | 218 |
| • joista työtapaturmat | 1 | 0 |

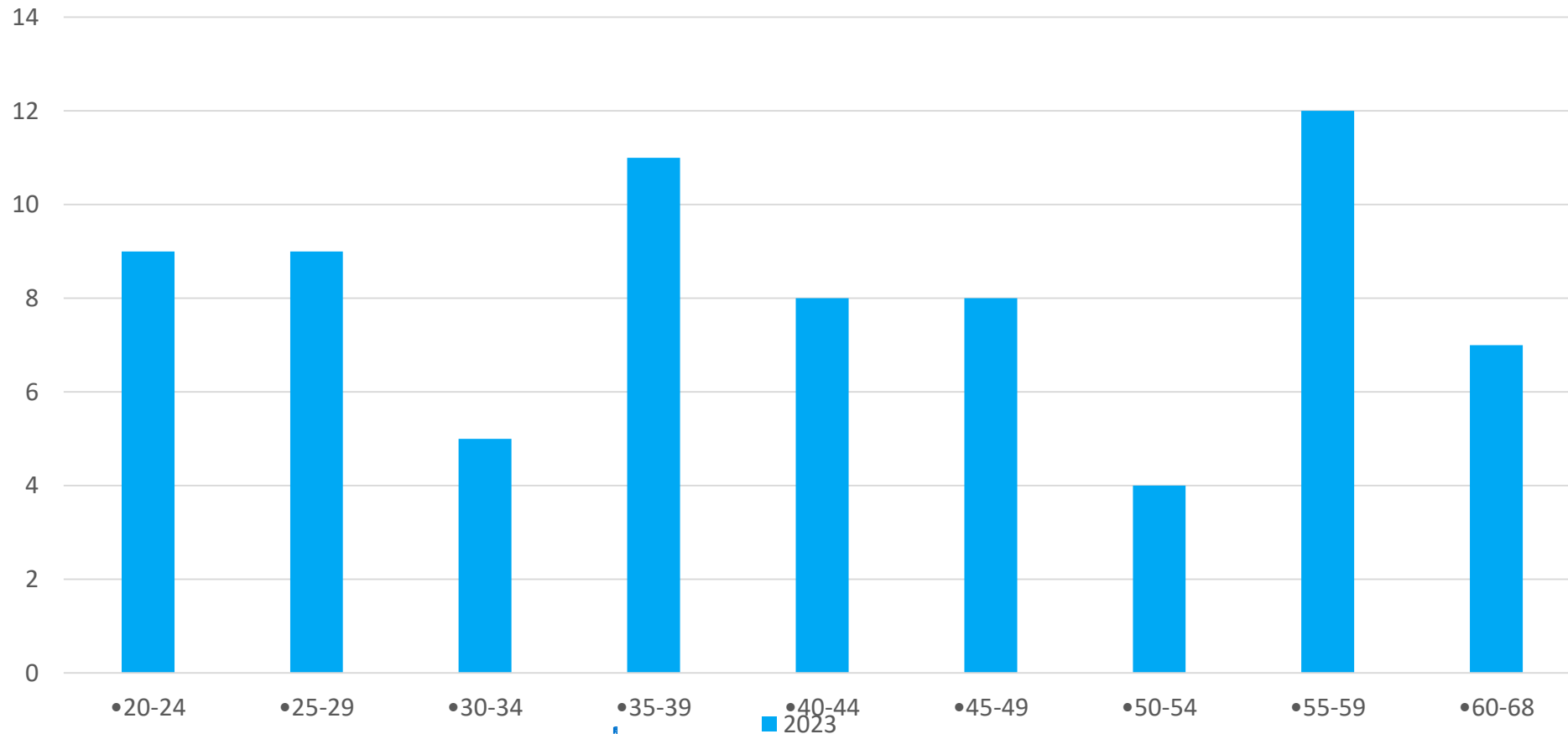


Hyvinvointilautakunta – palvelussuhteen pituus



Hyvinvointilautakunta – ikäjakauma

2023



Hyvinvointilautakunta – investoinnit

Olennaiset poikkeamat talousarvioon

- Talousarviossa ei ole varauduttu investointeihin, mutta Siltatielle rakennettava liikuntahalli saattaa aiheuttaa kustannuksia jo tälle vuodelle



Hyvinvointilautakunta – muuta raportoitavaa

Henkilöstön rekrytointi on ollut erittäin haastavaa.



Yhteystiedot



Sivistysjohtaja Matti Hursti
p. 050 68067
matti.hursti@ylojarvi.fi
www.ylojarvi.fi





Talousraportti

Q1-23

Tekninen lautakunta



Tekninen lautakunta – toteuma

Nostot toiminnasta

- Siltatien kenttien rakenteeseen pyritään sijoittamaan kierrätysmateriaalina granuloitua tuhkaa. Tällä haetaan merkittävää kustannussäästöä sekä teknisiä lämmöneristysominaisuuksia.
- Nikron selvittäminen on edennyt hyvin ja sen osalta valmistaudutaan puhdistamisen käynnistämiseen syksyllä 2023.
- Joukkoliikenteen matkustajamäärät ovat raportointijaksolla nousseet edellisvuoden vastaavaan ajankohtaan verrattuna noin 20%.
- Sisäilmaongelmia Veittijärven monipalvelukeskuksessa ja nuorisotila Olkassa.
- Kurun urheilutalossa toteutettu sisäilmaremontti kuituongelmien vuoksi.



Tekninen lautakunta – toteuma

Nostot taloudesta

- Sekä toimintatuotot että toimintakulut vastaavat kokonaisuutena ajanjakson talousarviota.
- Toimintakate on siten tasapainossa.
- Rakennusten korjausvelan lisääntyminen aiheuttaa rakennusten kunnossapidon kustannuspaineita.



Tekninen lautakunta – tilinpäätösennuste

Olellaiset poikkeamat talousarvioon

- Rakennusten purkukustannusten arvioidaan ylittyvän noin 75t€.



Tekninen lautakunta – tilinpäätösennuste

| TEKNINEN LAUTAKUNTA | Tilinpäätös 2022 | Talousarvio 2023 | Toteutuma 1-3/2023 | Tot-% 2023 | Ennuste 2023 | Ero talousarvio- ennuste |
|---------------------------------|---------------------|---------------------|-----------------------|---------------|--------------------|-----------------------------|
| Toimintatuotot | | | | | | |
| Myyntituotot | 11 304 234 | 10 666 274 | 2 557 791 | 24 % | 10 486 794 | -179 480 |
| Maksutuotot | 76 565 | 0 | 178 821 | 0 % | 180 139 | 180 139 |
| Tuet ja avustukset | 92 886 | 0 | 0 | 0 % | 0 | 0 |
| Muut toimintatuotot | 24 787 239 | 26 369 278 | 6 652 182 | 25 % | 26 369 278 | 0 |
| Toimintatuotot yhteensä | 36 260 923 | 37 035 552 | 9 388 794 | 25 % | 37 036 211 | 659 |
| Valmistus omaan käyttöön | 149 879 | 150 000 | 0 | 0 % | 150 000 | 0 |
| Toimintakulut | | | | | | |
| Henkilöstökulut | -9 691 456 | -9 611 421 | -1 986 014 | 21 % | -9 611 421 | 0 |
| Palvelujen ostot | -10 425 638 | -8 929 485 | -2 628 127 | 29 % | -9 004 485 | 75 000 |
| Aineet, tarvikkeet ja tavarat | -7 218 028 | -7 570 425 | -1 876 380 | 25 % | -7 570 425 | 0 |
| Avustukset | -259 531 | -300 000 | -7 766 | 3 % | -300 000 | 0 |
| Muut toimintakulut | -5 780 830 | -5 385 075 | -1 488 614 | 28 % | -5 385 075 | 0 |
| Toimintakulut yhteensä | -33 375 482 | -31 796 406 | -7 986 901 | 25 % | -31 871 406 | 75 000 |
| TOIMINTAKATE | 3 035 320 | 5 389 146 | 1 401 892 | 26 % | 5 314 805 | 74 341 |

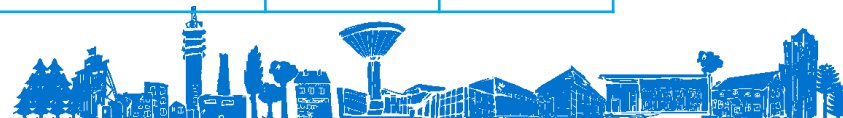


Tekninen lautakunta- henkilöstö

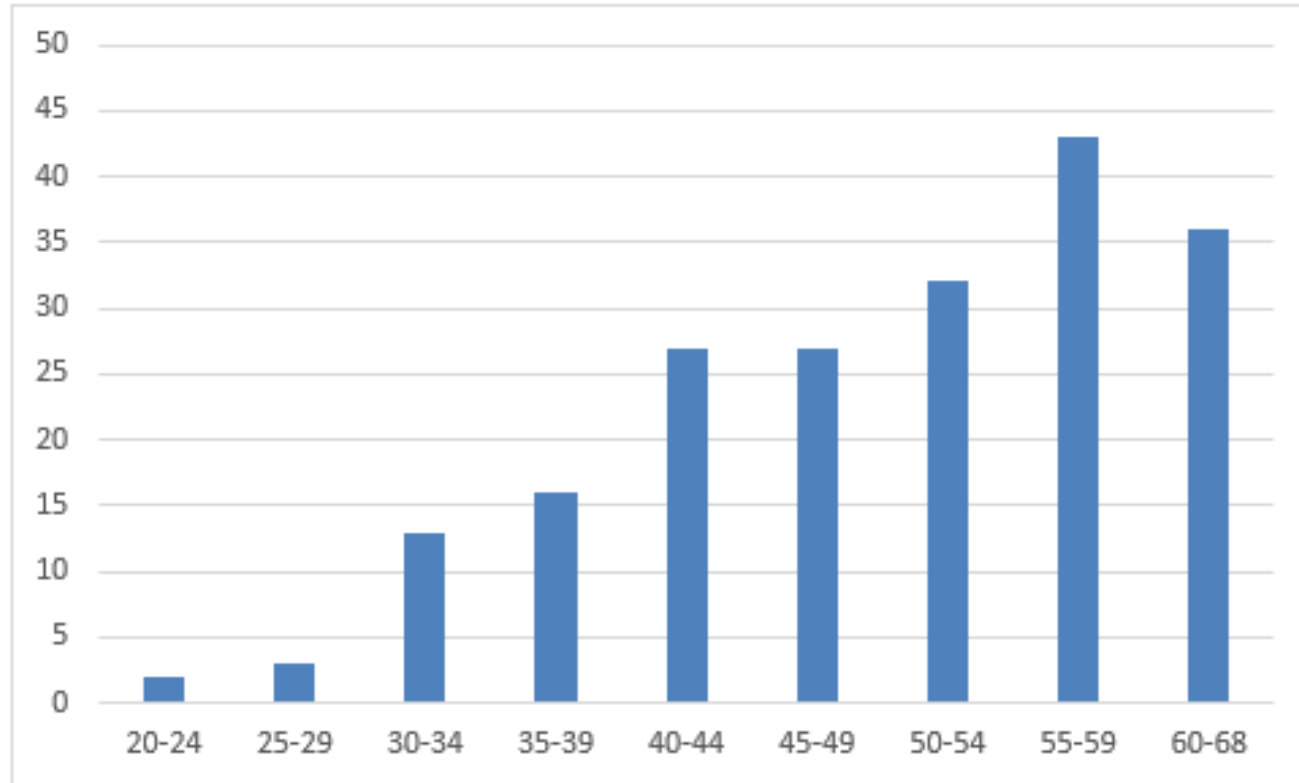
| Henkilöstö 1.1. - 31.3. | 2022 | 2023 |
|--------------------------------------------|-------|-------|
| Henkilötyövuodet | 57,77 | 50,12 |
| Henkilöstömäärä | | |
| • vakinainen | 215 | 186 |
| • määräaikainen (ei sijainen) | 4 | 9 |
| Vakituiset työsuhteet | | |
| • vakituiset alkaneet | 27 | 11 |
| • vakituiset päättyneet | 20 | 6 |
| • joista eläkkeelle | 2 | 0 |
| Sairauspoissaolot (kalenteripäivät) | | |
| • sairauspoissaolot | 1 816 | 1 218 |
| • joista työtapaturmista aiheutuneet | 129 | 19 |

- Henkilöstömäärän lasku johtuu hyvinvointialue-uudistuksesta

Lähde: Henkilöstöpalvelut, Populus -järjestelmä



Tekninen lautakunta- ikäjakauma

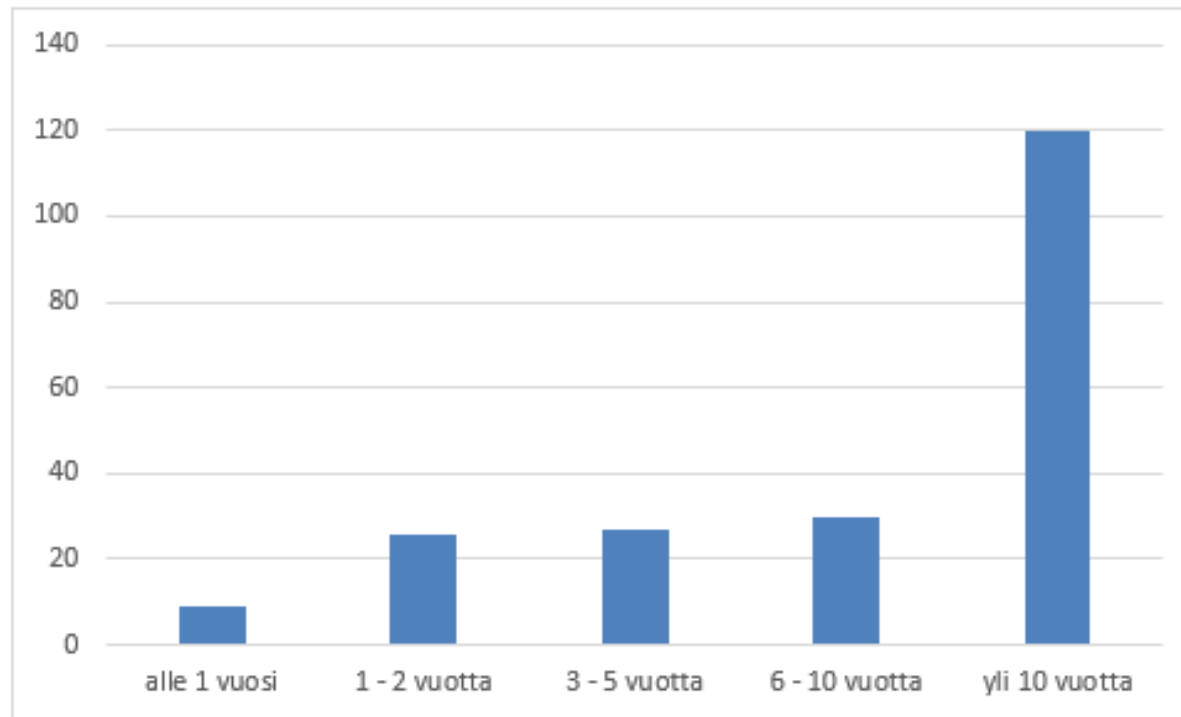


Ka 50

Lähde: Henkilöstöpalvelut, Populus -järjestelmä



Tekninen lautakunta- palvelussuhteen pituus



Lähde: Henkilöstöpalvelut, Populus -järjestelmä

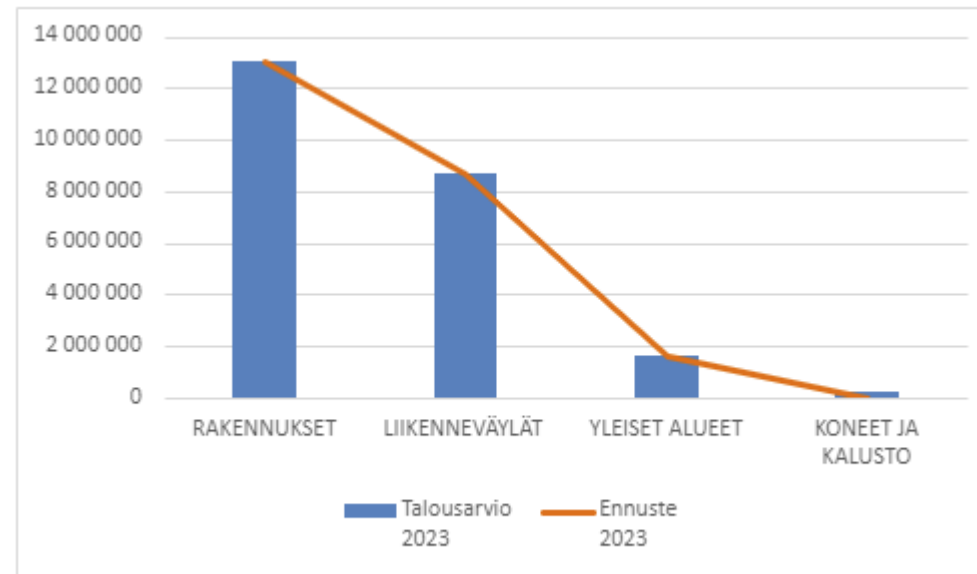


Tekninen lautakunta – investoinnit

Olennaiset poikkeamat talousarvioon

- Tässä vaiheessa vuotta kokonaisuutena tilinpäätösennuste vastaa talousarviota.

| | Tilinpäätös 2022 | Talousarvio 2023 | Toteutuma 1-3/2023 | Tot-% 2023 | Ennuste 2023 | Ero talousarvio -ennuste |
|-------------------|------------------|------------------|--------------------|------------|--------------|--------------------------|
| RAKENNUKSET | 8 704 220 | 13 050 000 | 5 167 471 | 40 % | 13 050 000 | 0 |
| LIIKENNEVÄYLÄT | 9 033 114 | 8 705 000 | 1 181 391 | 14 % | 8 705 000 | 0 |
| YLEISET ALUEET | 1 172 525 | 1 590 000 | 171 141 | 11 % | 1 590 000 | 0 |
| KONEET JA KALUSTO | 177 417 | 250 000 | 69 720 | 28 % | 250 000 | 0 |



Tekninen lautakunta – muuta raportoitavaa

Muuta raportoitavaa

- LVISA -materiaalin pitkät toimitusajat aiheuttavat edelleen ongelmia.
- Rekrytointien yhteydessä on haasteita saada kaupungin palvelukseen osaavaa ja haettavaan tehtävään pätevöitynyttä henkilökuntaa.
- Karhen koulun valitus on käsittelyssä hallinto-oikeudessa ja uuden koulun rakentaminen ei käynnistyne vuoden 2023 aikana.



Yhteystiedot



Talouspäällikkö Merja Talvitie
p. 050 599 9054
merja.talvitie@ylojarvi.fi
www.ylojarvi.fi





Talousraportti

Q1-23

Ympäristölautakunta



Ympäristölautakunta – toteuma

Nostot toiminnasta

- Useita kaavoja valmistelussa: Vuorentaustan asemakaavan laajennus, Leppästentien asemakaava, Siltatie 4 ja 5 asemakaavat, Teivo 3 yritysalueen asemakaava ja Teivo-Mäkkylän osayleiskaava.
- Alkuvuonna useita avoimia rekrytointeja.
- Rakennuslupia on myönnetty alkuvuoden aikana hieman edellisvuoden vastaavaa ajanjaksoa enemmän (tilanne 5/2023)
- Suurin hanke toistaiseksi S-marketin laajennus Prismaksi, jolle myönnettiin rakennuslupa 1/2023.



Ympäristölautakunta – toteuma

Nostot taloudesta

- Kokonaisuutena lautakunnan alaisen toiminnan toimintatuotot ovat toteutuneet hieman yli talousarvion ja toimintakulut jääneet alle ajanjakson talousarvion.
- Toimintakate on siten tasapainossa.



Ympäristölautakunta – tilinpäätösennuste

Olenaiset poikkeamat talousarvioon

- Ei olennaisia poikkeamia talousarvioon.
- Arkkitehtikilpailun kokonaisbudjetti tulee kuitenkin ylittymään vuoden aikana.



Ympäristölautakunta – tilinpäätösennuste

| YMPÄRISTÖLTK | Tilinpäätös 2022 | Talousarvio 2023 | Toteutuma 1-3/2023 | Tot-% 2023 | Ennuste 2023 | Ero talousarvio- ennuste |
|--------------------------------|---------------------|---------------------|-----------------------|---------------|-------------------|-----------------------------|
| Toimintatuotot | | | | | | |
| Myyntituotot | 652 499 | 6 000 | 290 | 5 % | 6 000 | 0 |
| Maksutuotot | 149 999 | 831 000 | 228 857 | 28 % | 831 000 | 0 |
| Tuet ja avustukset | 0 | 0 | 0 | 0 % | 0 | 0 |
| Muut toimintatuotot | 1 826 | 0 | -48 | 0 % | 0 | 0 |
| Toimintatuotot yhteensä | 804 324 | 837 000 | 229 099 | 27 % | 837 000 | 0 |
| Valmistus omaan käyttöön | 0 | 0 | 0 | 0 % | 0 | 0 |
| Toimintakulut | | | | | | |
| Henkilöstökulut | -1 453 542 | -1 844 372 | -365 949 | 20 % | -1 844 372 | 0 |
| Palvelujen ostot | -790 313 | -1 124 917 | -184 608 | 16 % | -1 124 917 | 0 |
| Aineet, tarvikkeet ja tavarat | -15 174 | -21 600 | -5 471 | 25 % | -21 600 | 0 |
| Avustukset | -3 600 | -5 500 | 0 | 0 % | -5 500 | 0 |
| Muut toimintakulut | -167 407 | -209 865 | -48 742 | 23 % | -209 865 | 0 |
| Toimintakulut yhteensä | -2 430 036 | -3 206 254 | -604 771 | 19 % | -3 206 254 | 0 |
| TOIMINTAKATE | -1 625 713 | -2 369 254 | -375 671 | 16 % | -2 369 254 | 0 |



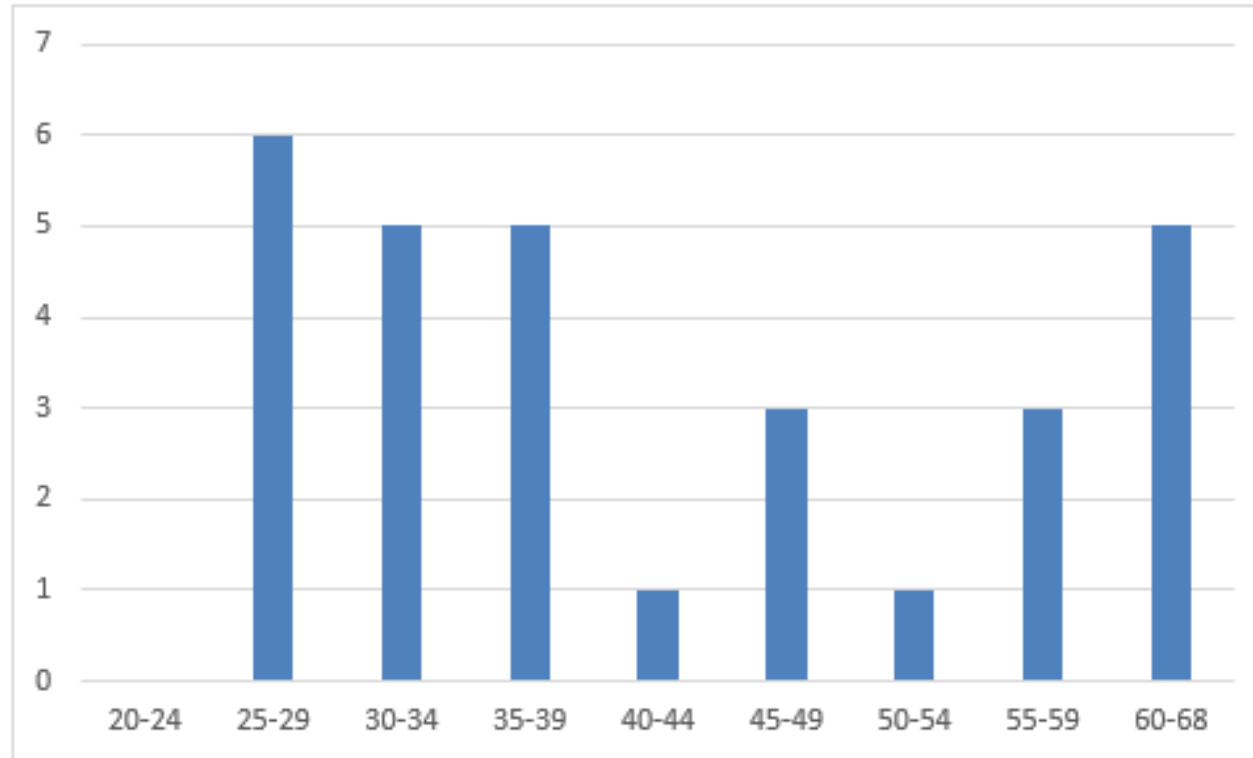
Ympäristölautakunta- henkilöstö

| Henkilöstö 1.1. - 31.3. | 2022 | 2023 |
|--------------------------------------------|------|------|
| Henkilötyövuodet | 6,59 | 6,89 |
| | | |
| Henkilöstömäärä | | |
| • vakinainen | 24 | 25 |
| • määräaikainen (ei sijainen) | 0 | 1 |
| Vakituiset työsuhteet | | |
| • vakituiset alkaneet | 1 | 0 |
| • vakituiset päättyneet | 3 | 2 |
| • joista eläkkeelle | 0 | 0 |
| Sairauspoissaolot (kalenteripäivät) | | |
| • sairauspoissaolot | 202 | 93 |
| • joista työtapaturmista aiheutuneet | 0 | 0 |

Lähde: Henkilöstöpalvelut, Populus -järjestelmä



Ympäristölautakunta- ikäjakauma

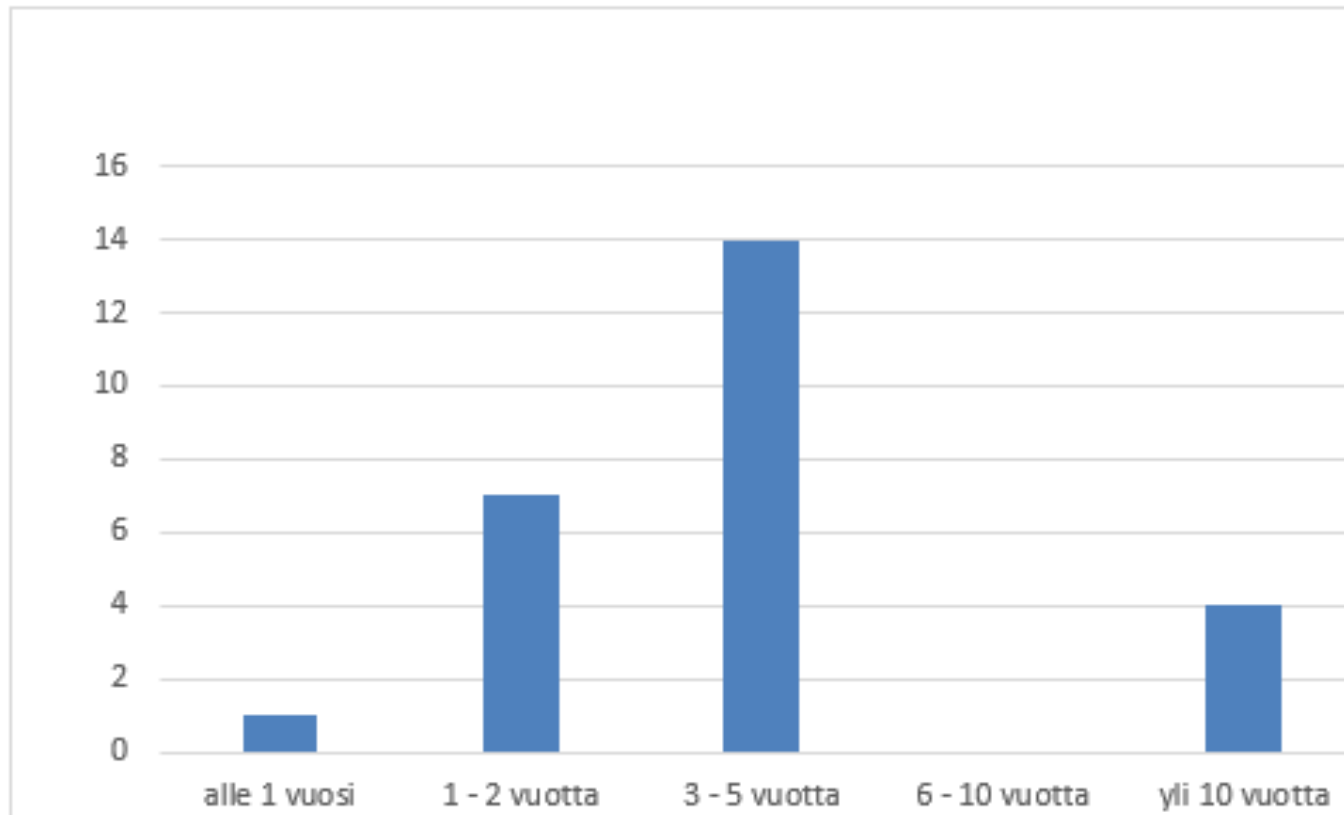


Ka 42

Lähde: Henkilöstöpalvelut, Populus -järjestelmä



Ympäristölautakunta- palvelussuhteen pituus



Lähde: Henkilöstöpalvelut, Populus -järjestelmä



Ympäristölautakunta – investoinnit

Olennaiset poikkeamat talousarvioon

- Ei investointeja vuonna 2023.



Yhteystiedot



Talouspäällikkö Merja Talvitie
p. 050 599 9054
merja.talvitie@ylojarvi.fi
www.ylojarvi.fi

