

## Vuorentausta, Hatolan asemakaava-alue

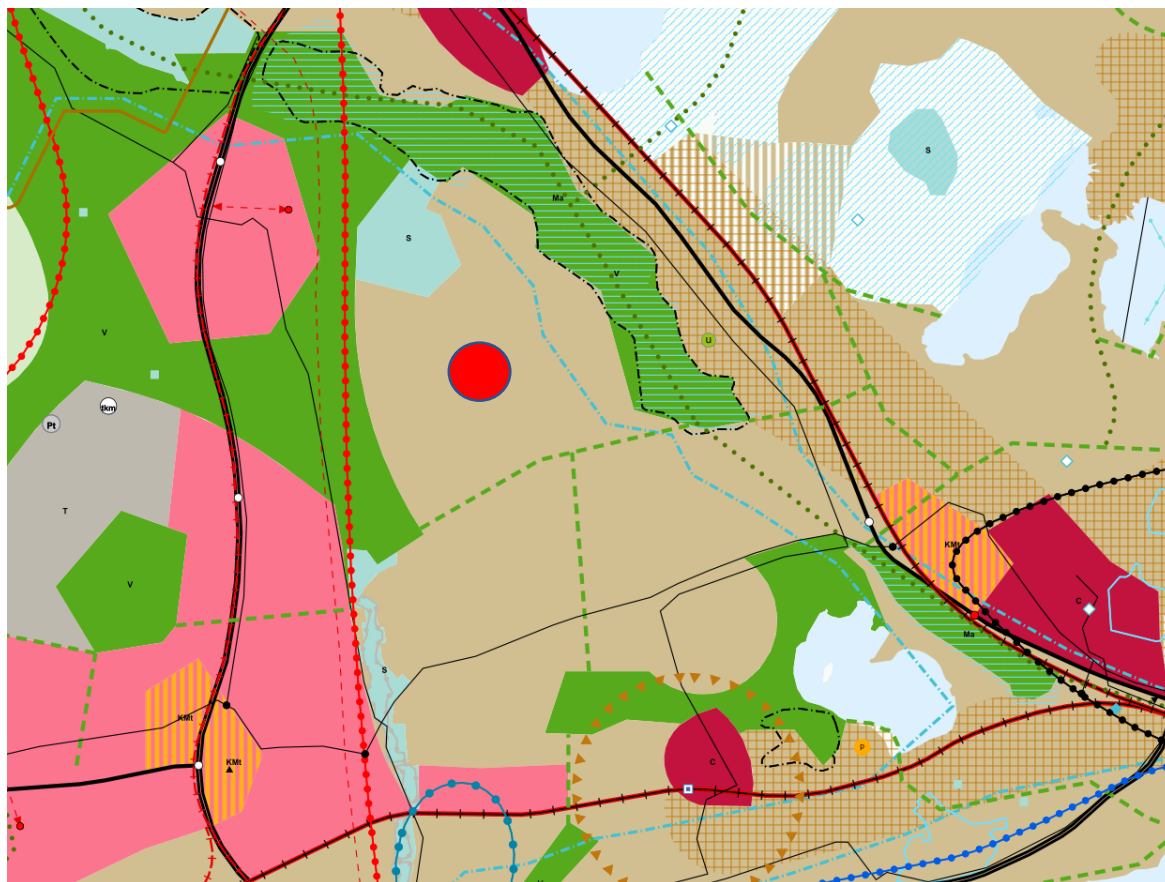
### Yleiskaavallinen tarkastelu

Ylöjärven kaupunki laatii asemakaavaa Vuorentaustan Hatolan alueelle. Alueen yleiskaava on vuodelta 1984, joten asemakaavoituksen tueksi on laadittu tämä katsaus alueella ja lähialueella voimassa oleviin ylempiasteisiin kaavoihin ja ajankohtaisiin suunnitelmiin. Loppuun on kirjattu päätelmiä ja suosituksia.

### Sisällys

Suunnittelutilanne .....	2
Maakuntakaavamerkinnot suunnittelualueella .....	2
Maakuntakaavamerkinnot suunnittelualueen lähiympäristössä .....	3
Tampereen kaupunkiseudun rakennesuunnitelma .....	6
Tampereen kaupunkiseudun rakennesuunnitelman päivitys .....	7
Tampereen kaupunkiseudun pyöräliikenteen pääverkko .....	7
Voimassa oleva yleiskaava.....	8
Teivaalanharju osana valtakunnallisesti arvokasta maisema-aluetta .....	8
Alueen ja lähialueen liikenneverkko, joukkoliikenne .....	9
Tampereen kaupungin kaavutilanne ja suunnitelmat lähialueella.....	10
Yleiskaavallisen tarkastelun päätelmiä ja suosituksia .....	11

## Suunnittelutilanne



## Maakuntakaavamerkinnyt suunnittelualueella

Alueella on voimassa 2017 hyväksytty Pirkanmaan maakuntakaava 2040, joka osoittaa suunnittelualueelle seuraavat merkinnät: taajamatoimintojen alue, erityismääräys 13, kasvutaajamien kehittämisvyöhyke ja viheryhteys.

### *Taajamatoimintojen alue*

Merkinnällä osoitetaan asumisen, kaupan ja muiden palvelujen, työpaikkojen sekä muiden taajamatoimintojen rakentamisalueet. Merkintä sisältää niihin liittyvät pääväyliä pienemmät liikennealueet, yhdyskuntateknisen huollon alueet, paikallisesti merkittävät ympäristöhäiriöitä aiheuttamattomat teollisuusalueet sekä paikallisesti merkittävät virkistys- ja suojelun alueet ja ulkoilureitit. Merkintään liittyy Tampereella ja Ylöjärvellä Myllypuron Natura-alueen läheisyydessä erityismääräys em13.

Suunnittelumääräys: Aluetta tulee suunnitella asumisen, palvelujen ja työpaikkojen sekoittuneena alueena. Erityistä huomiota tulee kiinnittää yhdyskuntarakenteen eheyttämiseen. Yksityiskohtaisemmassa suunnittelussa on edistettävä julkisten ja kaupallisten palveluiden saavutettavuutta joukkoliikenteen, kävelyn ja pyöräilyn avulla.

Uusi rakentaminen ja muu maankäyttö on sovittava ympäristöönsä tavalla, joka vahvistaa alueen omaleimaisuutta. Alueen suunnittelussa on kiinnitettävä erityistä huomiota kulttuuriympäristön, maiseman ja luontoarvojen säilymiseen. Alueen kytkeytyvyys seudullisille virkistysalueille ja ulkoilureiteille tulee ottaa huomioon.

### *Erityismääräys 13*

Erityismääräys koskee mm. merkintöjä: Taajamatoimintojen alue: Tampere ja Ylöjärvi / Myllypuron Natura-alueen lähivaluma-alue.

Suunnittelumääräys: Yksityiskohtaisemmassa suunnittelussa on varmistettava siitä, etteivät Myllypuron (FI0345001) Natura-alueen valuma-alueella suoritettavat toimenpiteet yksin tai yhdessä muiden hankkeiden ja suunnitelmien kanssa merkittävästi heikennä niitä luonnonarvoja, joiden suojelemiseksi alue on sisällytetty Natura 2000 -verkostoon. Erityistä huomiota tulee kiinnittää vesitalouden ja veden laadun säilymiseen.

#### *Viheryhteys*

Merkinnällä osoitetaan taajamiin liittyvät olemassa olevat tai tavoitteelliset viheryhteydet, joilla on erityistä merkitystä alueellisen virkistysverkoston ja/tai ekologisten yhteyksien kannalta.

Suunnittelumääräys: Yksityiskohtaisemmassa suunnittelussa tulee määrittää viheryhteyden tarkempi sijainti sekä varmistaa maastokäytävän riittävä leveys, jotta seudullisten viheralueiden ja ulkoilureittien muodostama verkosto voidaan toteuttaa riittävän yhtenäisenä kokonaisuutena. Alueen suunnittelussa on kiinnitettävä huomiota ympäristön laatuun, alueen ominaisuuksiin ekologisen verkoston osana sekä merkitykseen luonnon monimuotoisuuden kannalta.

#### *Kasvutaajamien kehittämisvyöhyke*

Merkinnällä osoitetaan vyöhyke, jonka maaseutualueet sekä maa- ja metsätalousvaltaiset alueet ovat maakuntakaavan tavoitevuoden 2040 jälkeisiä potentiaalisia taajama-alueiden, väyläverkoston ja muun yhdyskuntarakenteen laajenemissuuntia ja joihin kohdistuu hajakentämispainetta. Kasvuvyöhykkeeseen kuuluvat Akaan, Hämeenkyrön, Kangasalan, Lempäälän, Nokian, Pirkkalan, Pälkäneen, Tampereen, Valkeakosken, Vesilahden ja Ylöjärven ne alueet, joiden saavutettavuus, väestökehitys ja aluerakenne täyttävät kasvuvyöhykkeen kriteerit. Merkintä ei rajoita maa- ja metsätalouden ja niitä tukevien maaseudun elinkeinojen kehittämistä ja näihin liittyvää rakentamista.

Kehittämissuositus: Alueen maaseutualueet sekä maa- ja metsätalousvaltaiset alueet tulee turvata tulevaisuuden yhdyskuntarakenteen laajentumisalueeksi. Alueelle suuntautuvaa asuin- ja työpaikkarakentamista on ensisijaisesti ohjattava taajama-alueille ja kyliin. Yksityiskohtaisemmassa suunnittelussa tulee erityistä huomiota kiinnittää liikennejärjestelyihin, erityisesti joukkoliikenteen mahdollistavaan yhdyskuntarakenteeseen, infrastruktuuriin, palvelujen saavutettavuuteen, toimiviin virkistysalueisiin sekä luonto-, maisema- ja kulttuuriympäristöarvojen turvaamiseen.

## Maakuntakaavamerkinnot suunnittelualueen lähiympäristössä

#### *Kaupunkiseudun läntinen yritysalueiden kehittämisvyöhyke*

Suunnittelualueen läheisyydessä sen länsipuolella sijaitsee Kaupunkiseudun läntinen yritysalueiden kehittämisvyöhyke. Merkinnällä osoitetaan Tampereen ydinkaupunkiseudun länsi-eteläsuuntainen yritysaluevyöhyke. Vyöhyke ulottuu Ylöjärven Elovainiosta Kolmenkulman, Pitkäniemen, lentoaseman ja kehäteiden palvelu- ja yritysalueiden kautta Lempäälän Marjamäkeen. Marjamäestä vyöhyke jatkuu edelleen tien 130 suunnassa Valkeakoskelle.

Kehittämissuositus: Aluekokonaisuutta kehitetään hyvin saavutettavana, valtakunnallisesti merkittävänä ja vetovoimaisena yritysalueena. Suunnittelussa ja toteutuksessa tulee ottaa huomioon eheä yhdyskuntarakenne ja alueiden tarkoituksenmukainen toteutusjärjestys sekä kehän suuntainen joukkoliikenne. Lentoaseman, valtatie 3 ja 2-kehän alueella tulee kiinnittää erityistä huomiota uuden maankäytön yhteensovittamiseen viheryhteyksien ja virkistyskäytön kanssa. Lentoaseman toiminnallista kytkentymistä Tampereen keskusta ja kaupunkiseudun eteläisiin alakeskuksiin tulee edistää. Kolmenkulman aluetta kehitetään erityisesti ympäristöteollisuuden ja cleantech-yritystoiminnan yritysten sijoittumisedellytyksiä suosivasti. Tien 130 varren maankäytössä tulee kiinnittää erityistä huomiota alueiden toteuttamisjärjestykseen.

Aluetta tulee kehittää tiiviissä yhteistyössä kuntien ja muiden viranomaisten kanssa. Maankäytön suunnittelussa tulee edistää toimintojen saavutettavuutta kävelen, pyöräillen ja joukkoliikenteellä.

*Virkistysalue: Alinenjärvi, Kaakkurijärvet, Ahvenisto*

Virkistysalue Alinenjärvi, Kaakkurijärvet, Ahvenisto. Merkinnällä osoitetaan seudullisesti merkittävät taajamiin liittyvät virkistysalueet ja/tai taajamien ekologisen verkoston kannalta erityisen tärkeät alueet. Alueella voi sijaita olemassa olevia vakituisia tai lomarakennuspaikkoja. Kohdemerkinnällä osoitetaan sellaisia seudullisesti merkittäviä virkistysalueita, joiden osoittamiseen ei maakuntakaavan mittakaavan vuoksi ole tarkoituksenmukaista käyttää aluevarausmerkintää. Merkintään liittyy Nokialla Kaakkurijärvien Natura-alueen läheisyydessä erityismääräys em7 sekä Kangasalla ja Pälkäneellä Keisarinharju-Vehoniemenharjun Natura-alueen läheisyydessä erityismääräys em10.

Suunnittelumääräys: Alue varataan yleiseen virkistykseen ja ulkoiluun. Alueen yksityiskohtaisemmassa suunnittelussa on turvattava virkistyskäyttöedellytyksien säilyminen ja kehittäminen, alueen hyvä saavutettavuus sekä osoitettava maakuntakaavakartalle merkittyjen ulkoilureittien jatkuvuus virkistysalueella. Alueen suunnittelussa on kiinnitettävä huomiota ympäristön laatuun, alueen ominaisuuksiin ekologisen verkoston osana sekä merkitykseen luonnon monimuotoisuuden kannalta.

*Tärkeä vedenhankintaan soveltuva pohjavesialue: Ylöjärvenharju*

Merkinnällä osoitetaan vedenhankintaa varten tärkeät ja vedenhankintaan soveltuviksi luokitellut pohjavesialueet.

Suunnittelumääräys: Aluetta koskevat toimenpiteet on suunniteltava siten, etteivät ne vaaranna pohjaveden laatua, määrää tai vedenhankintakäyttöä. Vesienhoidon riskialueiksi todettujen pohjavesialueiden maankäytön suunnittelussa tulee ottaa huomioon vesienhoitosuunnitelma sekä pyrkiä pohjaveden laatua ja antoisuutta uhkaavien riskien vähentämiseen.

*Arvokas geologinen muodostuma*

Teivaalanharju, arvoluokka 3, maakunnallisesti arvokas.

*Valtakunnallisesti arvokkaaksi esitetty ja/tai maakunnallisesti arvokas maisema-alue: Teivaalanharju*

Merkinnällä osoitetaan valtakunnallisiksi esitetyt, maakunnallisesti arvokkaat maisema-alueet (Ma) sekä maakunnallisesti arvokkaat maisema-alueet (Mam).

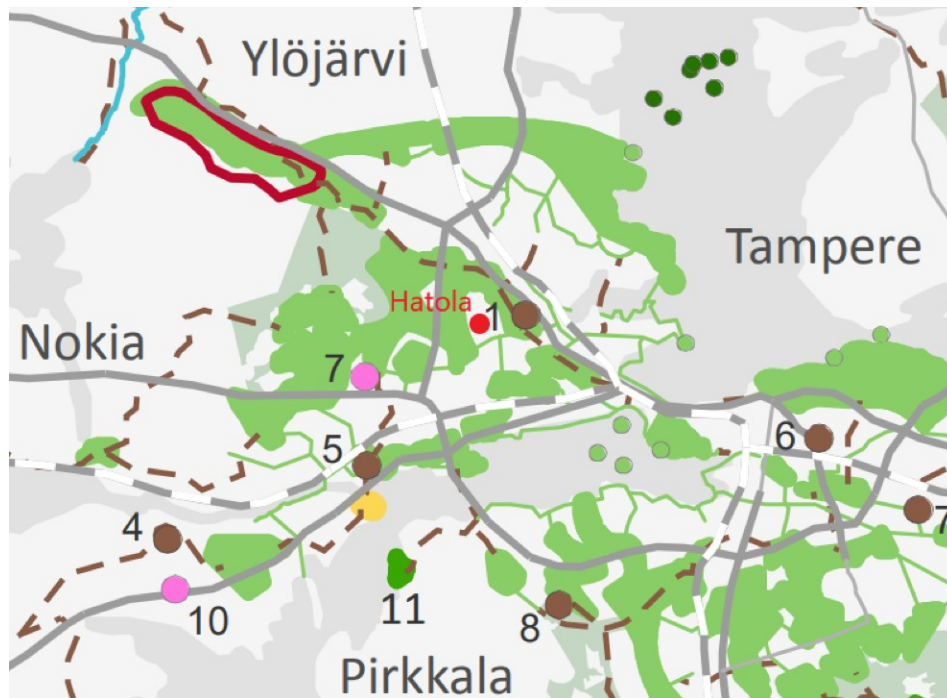
Suunnittelumääräys: Alueen yksityiskohtaisemmassa suunnittelussa, rakentamisessa ja käytössä on varmistettava, että valtakunnallisesti ja maakunnallisesti merkittävät kulttuuriympäristöjen ja luonnonperinnön arvot säilyvät. Avointen maisematilojen säilymiseen ja uusien rakennuspaikkojen sijaintiin on kiinnitettävä erityistä huomiota.

*Ulkoilureitti: Pirkan ura*

Merkinnällä osoitetaan maakunnallisesti ja seudullisesti merkittävät ohjeelliset ulkoilureitit. Merkintä osoittaa ensisijaisesti tarpeen reitille.

Suunnittelumääräys: Yksityiskohtaisemmassa suunnittelussa on turvattava ulkoilureitin toteuttamisedellytykset osana maakunnallisesti ja seudullisesti toimivaa reitistöä. Suunnittelussa tulee kiinnittää huomiota luonnonarvojen säilymiseen suuntaamalla reitit kulutusta kestäville alueille.

Pirkanmaan maakuntakaavan 2040 karttaliite 22, Virkistys, retkeily, matkailu ja urheilu (ote ohessa), näyttää Hatolaa lähellä sijaitsevat Teivon hevosurheilun alueen, Teivaalanharjun reitteineen ja seudullisesti merkittävät taajamiin liittyvät virkistysalueet ja/tai taajamien ekologisen verkoston kannalta erityisen tärkeät alueet.



- |  |   |
|--|---|
|  Virkistysalue   |  Matkailun ja virkistyksen kehittämisen kohdealue |
|  Virkistysalue  |  Matkailupalvelujen alue                         |
|  Retkeily- ja ulkoilualue   |  Urheilupalvelujen alue                          |
|  Retkeily- ja ulkoilualue   |  Ampuma- ja / tai moottoriratatoimintojen alue   |
|  Kansallispuistot ja Siikaneva  |  Ulkoilureitti                                   |
|  Maa- ja metsätalousvaltainen alue, joka on ekosysteemi- palvelujen kannalta merkittävä |  Melontareitti                                   |
|  |  Viheryhteys                                     |



## Tampereen kaupunkiseudun rakennesuunnitelma

Hatolan asemakaava-alue sijaitsee keskellä Tampereen länsipuolisia työpaikkakeskittymiä: Ylöjärven keskusta (nro 14), Lielahdi (nro 8), Tesoma (nro 13) ja Kolmenkulma (nro 50), joihin sekä Teivo-Mäkkylän alueelle on Hatolasta noin 3 km:n matka.



## Tampereen kaupunkiseudun rakennesuunnitelman päivitys

Tampereen kaupunkiseudun rakennesuunnitelmaa 2040 päivitetään parhaillaan. Järjestyksessään kolmannen rakennesuunnitelman on tarkoitus valmistua reilun vuoden päästä, kesällä 2023.

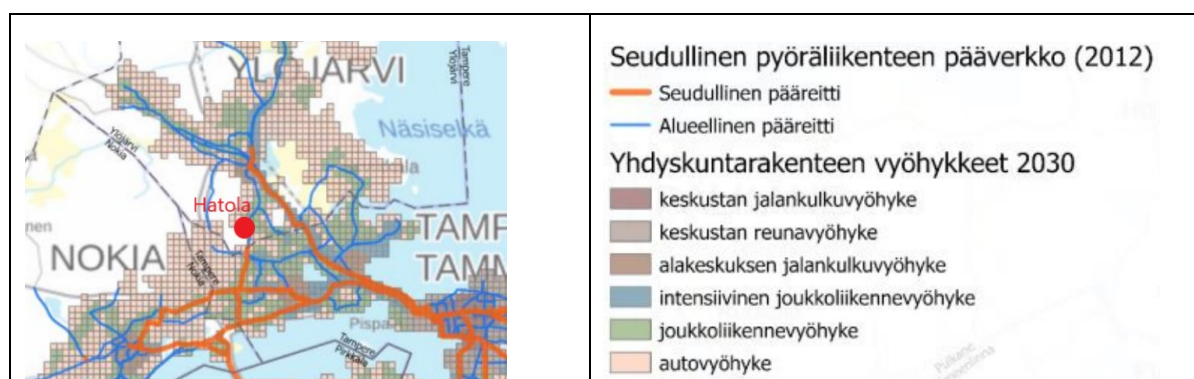
Seutuyhteistyön selkärankana on kuntien yhteinen näkemys kaupunkiseudun yhdyskuntarakenteen kehittämisestä. Yhteisiä kehittämissuuntia on määritelty aiemmin vuosina 2011 ja 2015 tehdyissä rakennesuunnitelmissa. Rakennesuunnitelma koskee Tamperetta, Kangasalaa, Lempäälää, Nokiaa, Orivettä, Pirkkalaa, Vesilahtea ja Ylöjärveä. Rakennesuunnitelmissa on käsitelty muun muassa väestön kasvua, asuntotuotantoa, kaupunkiseudun keskus- ja palveluverkkoa, liikennejärjestelmää sekä elinkeinojen edistämistä. Punaisena lankana suunnitelmissa on kulkenut kestävä kasvu ja ilmastomuutoksen hillintä. Rakennesuunnitelman perusratkaisuksi on linjattu eheä rajaton yhdyskuntarakenne, joka hyödyttää asukkaita ja elinkeinoelämää ja luo ulkoista vetovoimaa 400 000 asukkaan kaupunkiseudulle.

Aiemmat rakennesuunnitelmat tarjoavat hyvän lähtökohdan käynnistyneelle päivitykselle. Päivityksessä huomioidaan lisäksi jo valmistuneet selvitykset kuten asuntopoliittinen ohjelma ja lähijunaliikenteen tulevaisuuskuva sekä valmisteilla olevat joukkoliikenteen kehityskuva, seustrategia ja seudullinen elinkeinostrategia. Lisäksi työssä otetaan huomioon tuleva maankäyttö- ja rakennuslaki. Tärkeän lisän päivitykseen tuo Seutudigi-hanke, jossa kehitetään Tampereen kaupunkiseudun rakennesuunnitelmalle paikkatietopohjainen seurantajärjestelmä.

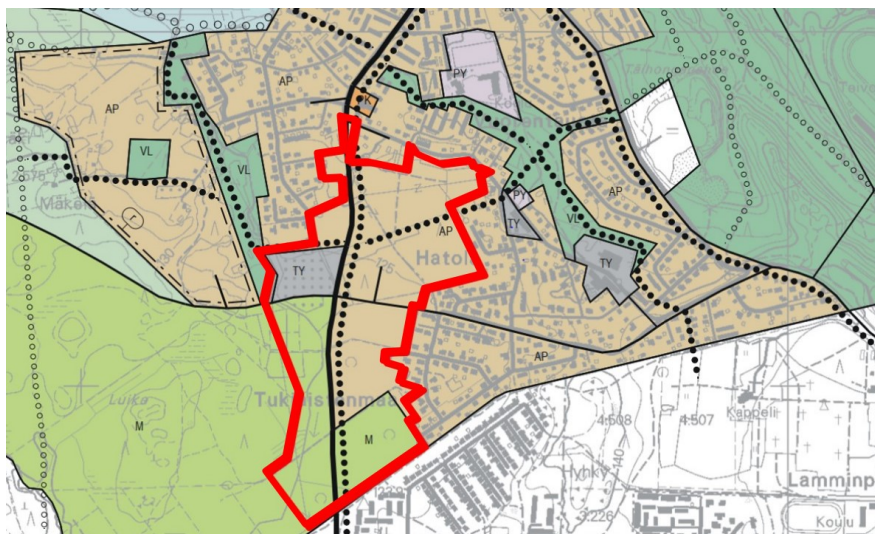
## Tampereen kaupunkiseudun pyöräliikenteen pääverkko

Tampereen kaupunkiseudun pyöräliikenteen pääverkko on parhaillaan uudistettavana. Suunnittelun aikajänneet ovat 2030 ja 2050. Tavoitteena on ajantasaistaa kokonaiskuva tavoiteverkon nykytilasta, laajentamistarpeista ja -mahdollisuuksista ja päivittää ja yhdenmukaistaa pyöräliikenteen seudullinen tavoiteverkko laatutasotavoitteineen. Tavoitteena on väylän suunnitteluohjeen mukaisesti ”oikea ratkaisu oikeaan paikkaan”, laatutasojen kytkentä liikenneympäristöön, maankäytön kehittämisvyöhykkeisiin ja pyöräliikenteen kasvutavoitteisiin sekä kuntien verkkosuunnitelmien yhteensovittaminen. Tavoitteena on myös seurantakriteerit ja ohjeistus tarvittavan tietopohjan muodostamiseksi.

Hatolan kaava-alueella pohjois-eteläsuuntaisena sijaitseva kevyen liikenteen yhteys on seututoimiston suunnittelutyöpajan 4/2022 mukaan tavoitteena määrittää seudulliseksi pääreitiksi, Kuruntieltä Mastontietä Ikurintielle. ”Pääreitti”, määritelmänsä mukaan, on pyöräliikenteen keskeisellä saavutettavuusalueella, yhdistää keskuksia toisiinsa, sillä on paljon käyttäjiä, ja se suunnitellaan nopeaksi ja suoraksi korkeilla laatustandardeilla.



## Voimassa oleva yleiskaava



Suunnittelualueella on voimassa Taajamien osayleiskaava (1984), jossa suunnittelualue on osoitettu pääosin pientalovaltaiseksi asuntoalueeksi (AP). Alueen kerrosalasta voi käyttää enintään 10 % asumiseen liittyvään pienteollisuuteen, joka ei saa aiheuttaa häiriötä ympäristölle. Alueen luoteisosassa on osoitettu ympäristöhäiriötä aiheuttamattoman teollisuuden alue (TY). Alueelle on mahdollista sijoittaa toimistotiloja. Alueen länsi- ja eteläosa on osoitettu maa- ja metsätalousalueeksi (M). Alueelle on mahdollista sijoittaa haja-asutusta, kunhan rakennuspaikan pinta-ala on vähintään hehtaarin.

Yleiskaavassa on osoitettu alueellisena pääväylänä Mastontien jatko Tampereen puolelle Myllypuronkadulle asti. Väylän viereen itäpuolelle osoitetaan kevyen liikenteen väylä. Alueen läpi itä-länsisuuntaisesti on osoitettu katuyhteys, joka yhdistyy itäpuolella Hatolantiehen.

## Teivaalanharju osana valtakunnallisesti arvokasta maisema-aluetta

Teivaalanharju sijaitsee Hatolan asemakaava-alueen itäpuolella noin 1 km:n etäisyydellä ja tarjoaa päivittäisiä lähivirkistys-, ulkoilu- ja kuntoilumahdollisuuksia jalankulkuetäisyydellä. Teivaalanharju lukeutuu Pirkanmaan harjumaisemiin, joka on valtakunnallisesti arvokas maisema-alue (Valtioneuvoston päätös 18.11.2021). Jääkauden synnyttämät harjujaksot muodostavat yhdessä vesistöjen kanssa Pirkanmaan maakunnan maisemakuvan merkittävimmän ominaispiirteen. Harjuilla on runsaasti luonnonarvoja, jotka kertovat maiseman geomorfologisesta historiasta ja jotka tarjoavat elinolosuhteet harvinaisille kasvi- ja eläinlajeille. Pirkanmaan harjumaisemien maisemanähtävyyteen kuuluvat harjuosuudet ovat lisäksi kulttuurihistoriallisesti merkittäviä kohteita, jotka ovat muodostuneet kulkureiteiksi, asutusmaiseman rungoksi ja matkailullisesti merkittäviksi näköalapaikoiksi.

Pirkanmaan harjumaisemien maisemanähtävyys muodostuu kahdeksasta harjumaisemakohteesta, jotka sijaitsevat Suomen pisimmällä yhtenäisellä soramuodostumalla, lähes 200 kilometriä pitkällä Pohjankankaalta Ensimmäiselle Salpausselälle ulottuvalla saumamuodostumalla. Maisemanähtävyyteen kuuluvat Vatulanharjun– Ulvaanharjun harju Ikaalisissa ja Hämeenkyrössä, Teivaalanharjun, Epilänharjun, Pispalanharjun–Pyynikin, Kalevankankaan ja Aakkulanharjun muodostama kokonaisuus Ylöjärvellä ja Tampereella sekä Kirkkoharjun– Kuohunharjun sekä Keisarinharjun–Vehoniemenharjun–Syrjänharjun harjut Kangasalla ja Pälkäneellä.

Teivaalanharjun, Epilänharjun, Pispalanharjun–Pyynikin, Kalevankankaan ja Aakkulanharjun muodostama kokonaisuus kulkee Ylöjärveltä Tampereelle lävistäen lähes koko Tampereen kaupunkialueen luodekaakkosuunnassa. Arvokkaana viheralueena kaupunkiasutuksen keskellä erottuva harjujakso on yleispiirteiltään kapea ja korkea. Pyynikin korkein kohta kohoaa yli 80 metriä harjun pohjoispuolella aukeavan Näsjärven pinnan yläpuolelle. Teivaalanharjun ja Pyynikin rinteillä on erittäin laajoja ja edustavia



muinaisrantoja. Selvimmin hahmottava muinaisranta on Pyynikin rinteeseen 125 metrin korkeuteen merenpinnan yläpuolelle kasautunut Yoldiameren aikainen rantatörmä. Pyynikin maisemakokonaisuuteen kuuluu myös ikivanhaa peruskalliota oleva jyrkkäreunainen Varalan ja Haulikallion kalliopaljastuma. Pyynikin eteläosia halkovaa kvartsi- ja granodioriittijuohtonetta lukuun ottamatta Ylöjärven ja Tampereen harjuosuksien kallioperä on pääasiassa biotiittiparagneissia.



## Alueen ja lähialueen liikenneverkko, joukkoliikenne

Hatolan asemakaava-alue laajentaa Vuorentaustan asuinalueita etelän suuntaan. Alueen lähimpinä naapureina etelässä ja kaakossa Tampereen puolella ovat Haukuluoman, Ikurin ja Lamminpään asuinalueet. Lähellä monipuolisine palveluineen ovat myös Tesoma, Tohloppi ja Lielähti.

Hatolan asemakaava-alueelle saavutaan Ylöjärven keskustasta Soppeenmäen suunnasta Mastontie-kokoojakaikua pitkin. Hatolan asemakaavaehdotuksen mukaan Mastontietä jatketaan ja rakennetaan kokoojakaikuna asemakaava-alueen halki etelään siten, että katu yhdistyy Tampereen puolella Ikurintiehen ja sen kautta Myllypuronkatuun. Myllypuronkadulta on sujuvat yhteydet ja noin 2-5 km etäisyys valtatielle 3 (Vaasa-Helsinki), valtatielle 11 (Porintie) ja valtatielle 12 (Turuntie).

Ylöjärven tavoitteena on rakentaa Mastontien jatke alueen rakentumisen alkuvaiheessa, jotta jo rakentamisaikainen liikenne saataisiin kulkemaan sen kautta.

Mastontien uusi osuus tulee todennäköisesti tuottamaan jonkin verran läpiajoliikennettä Haukuluoman ja Soppeenmäen välille. Uuden reitin avautuessa läpiajoliikenne Lamminpään suuntaan puolestaan vähenee.

Mastontien varteen tuleva kevyen liikenteen yhteys on tarkoitus rakentaa pyöräilyn seudulliseksi pääreitiksi, joka yhdistää nykyiset seudulliset pääreitit Kuruntien ja Ikurintien. Reitistä tulee todennäköisesti hyvin suosittu.

Mastontietä Vuorentaustaan liikennöi lähiliikenteen bussivuorot. Bussivuorojen uudistamista suunnitellaan liikennöitsijöiden kanssa tarpeen mukaan uusien alueiden rakentamisen edetessä.

Hatolan asemakaava-alueetta lähin paikallisjunaliikenteen asema on Tesomalla noin 3 km etäisyydellä.

Raitiotien tarkentavaa yleissuunnitelmaa Lielahdi-Ylöjärvi laaditaan parhaillaan. Mikäli Ylöjärvi päättää toteuttaa raitiotien, se avautuisi liikenteelle arviolta vuonna 2032. Tällöin Soppeenmäen ja Teivon pysäkit ovat suunnilleen samalla etäisyydellä, noin 3 km:n päässä asemakaava-alueesta tarjoten nopean yhteyden Ylöjärven keskustaan ja Tampereen kaupunkiseudun muihin suuntiin.

## Tampereen kaupungin kaavatilanne ja suunnitelmat lähialueella

Haukiluomassa Myllypuronkadun varressa on uusia kerrostalokortteleita, sekä uusi lähikauppa ja päiväkoti. Alueen täydennysrakentaminen on pienimuotoista rivitalo- ja omakotitaloasutusta. Haukiluoman teollisuusalue (Lehtikatu) on yleiskaavoituksessa osoitettu asumiseen mutta asemakaavoituksen käynnistyminen ei ole näköpiirissä. Teollisuusalueella on paljon pienteollisuutta eikä se ehkä siten ainakaan nopeasti ole potentiaalinen muutoksen kohde. Lielahden suunnittelu etenee.

Lamminpään nykyinen liikenne kulkee kapeita verkkoja pitkin ja on häiriöaltis (Vuorentaustantie, Pohjolan tie). Tämän vuoksi Tampereen suunnasta Hatolan uudelle alueelle suuntautuva liikenne tulee jo alkuvaiheessa ohjata Myllypuronkadun kautta uudelle Mastontien jatkeelle, jotta ei tarvitse ajaa Lamminpään katuverkon kautta (neuvottelu Tampereen kaupungin suunnittelijoiden kanssa 26.8.2021). Myllypuronkadulla ei ole vielä liikennevaloliittymää, mutta sellainen toteutuu Mastontien yhteyden avautuessa. Tampereen puoleisesta kadusta ei ole vielä katuyleissuunnitelmaa. On tärkeää sovittaa rajapinta siten, että tulee samanlainen poikkileikkaus kummallakin puolella. Myös pyöräilyn ja jalankulun ratkaisun tulisi olla yhtenäinen.

Hatolan alueen eteläinen virkistysyhteys toimii ja tarvitsee tilaa myös ekologisena yhteytenä, alueen luonnon herkkyyks kasvaa asukasmäärän kasvaessa ja luonnonmukaisen ympäristön vähetessä. Keskuspuistoverkosto toimii luonnon monimuotoisuuden ja ekologisen kantokyvyn selkärankana viheralueverkostossa.

Tampereen puolella on laadittu liito-oravaselvityksiä ja tarvittavat reitit huomioidaan kaavoituksessa. Tampere on laatinut laajaa lahopuustamisselvitystä. Lahokaviosammal kasvaa lahopuustamilla, tunnuspiirteenä on itujyväryhmä. Lahokaviosammal putosi erityisesti suojeltavien listalta, mutta edelleen täytyy ottaa huomioon ja on rauhoitettu ja erittäin uhanalainen. Tampereen suunnitelma turvaa lahopuulajeja ja luonnon monimuotoisuutta. Esim. Vantaalla on pystytty osoittamaan suotuisa suojelutaso, vaikka osa esiintymistä poistuu rakentamiseen.

## Yleiskaavallisen tarkastelun päätelmiä ja suosituksia

Hatolan asemakaavoitus tukee ylempiasteisten kaavojen ja suunnitelmien tavoitteita.

- Laadittava Hatolan asemakaava on Ylöjärven kaupunkistrategian ja sen vuoden 2022 päivityksen linjausten mukainen ja toteuttaa Maankäytön ja palveluiden suunnittelu- ja toteutusohjelmaa (MAPSTO).
- Asemakaava ei ole ristiriidassa valtakunnallisten alueidenkäyttötavoitteiden kanssa. Asemakaava toteuttaa Pirkanmaan maakuntakaavan ja Tampereen kaupunkiseudun rakennesuunnitelman ja sen päivityksen tavoitteita.
- Voimassa olevaan yleiskaavaan verrattuna Hatolan asemakaava tarkentaa luonnon arvoalueiden sijaintia ja rajauksia, toteuttaa asumisen aluevarausta ja poistaa alueelle huonosti sopivan teollisuusaluevarauksen.

Hatolan asemakaava-alueella on sijaintinsa, ympäristönsä ja yhteyksiensä puolesta monia vahvuuksia uudeksi asuinalueeksi.

- Alue sijaitsee keskellä Tampereen länsipuolisia työpaikkakeskittymiä: Ylöjärven keskusta, Lielähti, Tesoma ja Kolmenkulma, joihin sekä Teivo-Mäkylän alueelle on Hatolasta noin 3 km:n matka.
- Kaikki Ylöjärven keskustan ja Tampereen Tesoman ja Lielahden monipuoliset palvelut ovat alle 4 km:n etäisyydellä alueesta.
- Alue sijaitsee monipuolisten liikenneyhteyksien äärellä. Myllypuronkadulta on sujuvat yhteydet ja noin 2-5 km etäisyys valtatielle 3 (Vaasa-Helsinki), valtatielle 11 (Porintie) ja valtatielle 12 (Turuntie). Lähin paikallisjunaliikenteen asema on Tesomalla noin 3 km etäisyydellä. Mastontietä tavoitellaan seudulliseksi pyöräilyn pääreitiksi.
- Alue sijaitsee keskellä monipuolisia virkistysmahdollisuuksia. Lähialueella noin 1 km:n etäisyydellä on Teivaalanharjun virkistys-, ulkoilu- ja urheilupalvelujen alueet sekä yhteydet Kolmenkulman ja Tohlopin-Tesoman lähivirkistysalueiden ja urheilupalveluiden suuntiin.

Hatolan asemakaava-alueeseen kytkeytyy monipuolisia luonnon ja ympäristön arvoja, jotka voidaan ottaa asemakaavoituksessa huomioon.

- Lähialueen luonnon arvokohteita ovat Ylöjärvenharjun pohjavesialue, Teivaalanharjun valtakunnallisesti arvokas maisema-alue ja maakunnallisesti arvokas geologinen muodostuma sekä Myllypuron Natura-alue.
- Tarkastelualueen eteläosassa sijaitsee maakuntakaavassa osoitettu seudullinen viheryhteys. Suunnittelussa tulee määrittää viheryhteyden tarkempi sijainti sekä varmistaa maastokäytävän riittävä leveys, jotta seudullisten viheralueiden ja ulkoilureittien muodostama verkosto voidaan toteuttaa riittävän yhtenäisenä kokonaisuutena. Lisäksi on kiinnitettävä huomiota ympäristön laatuun, alueen ominaisuuksiin ekologisen verkoston osana sekä merkitykseen luonnon monimuotoisuuden kannalta.

Muita huomioita:

- Seudullinen pyöräilyn pääreitti ja kokoojakaturooli tuovat näkyvyyttä uuden Mastontien varren korttelien liiketiloille. Vilkaalle kokoojakadulle ei tulisi osoittaa suoria tonttiliittymiä.
- Mastontien suunnittelussa tulee huomioida yhteensovittaminen Tampereen katuverkkoon.