

## **Vuorentausta-Hatolan -pohjoisosan asemakaavan ehdotusvaiheeseen saadut lausunnot ja muistutukset sekä kaavoittajan vastineet**

### **Lausunnot 9 kpl**

- Pirkanmaan ELY-keskus
- Pirkanmaan liitto
- Pirkanmaan maakuntamuseo
- Tampereen kaupunki
- Digita
- Hyvinvointilautakunta
- Kasvatus- ja opetuslautakunta
- Tekninen lautakunta
- Leppäkosken sähkö

### **Muistutukset 13 kpl**

<p><b>Lausunto</b></p>	<p><b>Vastine</b></p>
<p><b>1. Pirkanmaan ELY-keskus, 29.8.2022</b></p>	<p><b>Kaavoituksen vastine 10.1.2023</b></p>
<p>Ylöjärven kaupunki pyytää Pirkanmaan ELY-keskuksen (ELY-keskus) lausuntoa 15.6.2022 päivätyistä Vuorentaustan asemakaavan muutoksen ja laajennuksen kaavaehdotuksesta. ELY-keskus on 4.5.2021 lausunut kaavan valmisteluaineistosta.</p> <p>Asemakaavan tavoitteena on mahdollistaa alueelle korkeatasoinen ja vetovoimainen asuinalue, joka tukee ympäröivän katu- ja viherverkon jatkuvuutta. Asemakaavassa tehdään aluevaraukset myös uudelle koululle ja päiväkodille. Kaavan tavoitteena on parantaa alueen katuverkkoa ja yhteyksiä osoittamalla Mastontien jatke Tampereen rajalle sekä kevytliikenne- ja katu yhteydet Vuorentaustan nykyiseen katuverkkoon. Asemakaavassa alueelle on esitetty asuinpientalojen, rivitalojen ja kerrostalojen korttelialueita yhteensä noin 1000 asukkaalle. Asemakaavan luonnosvaiheen aineistosta saatujen lausuntojen ja muistutusten perusteella asemakaava-alueita on rajattu pienemmäksi kaavaehdotusvaiheessa.</p> <p><b>ELY-keskuksen lausunto</b> ELY-keskus kiinnittää huomiota myös siihen, että kaavaehdotuksen liitteenä tai lausuntoaineistossa ei ole esitetty viranomaislausunnoissa edellytetyt selvityksiä, Natura-arvioinnin ja luontoselvityksen päivitystä, pohjavesiselvitystä tai arkeologista tarkkuusinventointia. Selvitykset valmistuvat kaavaselvityksen mukaan vasta myöhemmin kesän 2022 aikana. Vastineissa kuitenkin mainitaan, että selvitysten pohjalta kaavaa muutetaan tarvittaessa. ELY-keskus pitää valitettavana, että kaavaehdotus on selvitysten keskeneräisyydestä huolimatta päätetty asettaa nähtäville ja huomauttaa, että kaavaehdotus on tarvittaessa asetettava uudelleen nähtäville, mikäli siihen tehdään olennaisia muutoksia.</p> <p>Kaavaehdotuksessa ELY-keskus pitää kuitenkin hyvänä sitä, että alueen keskivaiheille osoitettua viheraluetta on laajennettu luonnosvaiheesta ja hulevesijärjestelmille ja ulkoilureiteille on varattu enemmän tilaa ja myös sitä, että alueen eteläosan rakentamisalueet on rajattu pois kaava-alueesta. Puuttuvien selvitysten takia ELY-keskus ei kuitenkaan voi vielä tässä vaiheessa ottaa kantaa, ovatko kaavassa esitetyt ratkaisut riittäviä.</p> <p><b>Ylemmän kaavatason ohjauksivaikutus</b> Asemakaavaratkaisu poikkeaa voimassa olevasta yleiskaavasta. Kaavaselvityksessä on esitetty yleiskaavallinen tarkastelu, jossa on kuvattu ylemmän tason kaavoissa ja Tampereen ja kaupunkiseudun suunnitelmissa olevia tavoitteita ja kaavoissa olevia määräyksiä ja yhteenvetona todettu, että nyt laadittava asemakaava tukee ylempiasteisten kaavojen tavoitteita. Asemakaavalla nähdään olevan sijaintinsa, ympäristönsä ja yhteyksiensä puolesta monia vahvuuksia uudeksi asuinalueeksi.</p> <p>ELY-keskuksen näkemyksen mukaan yleiskaavasta poikkeavalle ratkaisulle on perusteluja, koska asemakaavalla muutetaan voimassa olevan yleiskaavan ratkaisua ympäristön ja ihmisten elinolojen kannalta parempaan suuntaan poistamalla teollisuusaluevaraukset ja lisäämällä alueen keskelle kaava-alueen läpi kulkeva viher- ja virkistysalue. Yleiskaavallisessa tarkastelussa on kuitenkin puutteita, joita ELY-keskus esittää täydennettäväksi. Yleiskaavallisessa tarkastelussa ei oteta kantaa yleiskaavan sisältövaatimukseen. Tarkastelussa ei myöskään esitetä yleiskaavallisia perusteita uuden koulun sijoittamiseen alueelle.</p> <p>Luonnosvaiheen lausuntoon annetussa vastineessa todetaan, että maakunnallinen viheryhteystarve huomioidaan kaavaehdotuksessa. Kaavaselvityksen yleiskaavallisessa tarkastelussa kuitenkin todetaan vain, että tarkastelualueen eteläosassa sijaitsee maakuntakaavassa osoitettu seudullinen viheryhteys ja toistetaan merkintää koskeva maakuntakaavan määräys ja mitä sen mukaan pitäisi ottaa huomioon. Epäselväksi kuitenkin jää miten asia on otettu huomioon esitettyssä asemakaavaratkaisussa.</p>	<p>Kaavaehdotus asetettiin nähtäville MAPSTO-ohjelmoinnin tavoitteiden mukaisesti ja siten, että pääosa selvitystiedoista oli käytettävissä, esim. luontoselvityksen laihokaviosammalta koskevat tulokset sekä tiedot liito-oravalle soveltuvista elinympäristöistä. Selvityksistä saatujen alustavien tietojen mukaan eteläosan korttelirakennetta tulisi suunnitella uudelleen ja siksi se rajattiin erilliseksi kaava-alueeksi.</p> <p>ELY-keskuksen kanssa on sovittu työpalaveri 23. tammikuuta 2023. Työpalaverissa käsiteltäviä laadittuja tai tarkennettuja selvityksiä ja suunnitelmia ovat:</p> <ul style="list-style-type: none"> <li>- Luontoselvitys (FCG)</li> <li>- Pohjavesiselvitys (AFRY)</li> <li>- Natura-arvioinnin tarveharkinta (Sitowise)</li> <li>- Arkeologisen inventoinnin täydennys (Heilu)</li> <li>- Hulevesiselvitys- ja -suunnitelma (Sitowise ja FCG)</li> <li>- Ehdotusvaiheen palauteraportti (saadut lausunnot ja muistutukset ja niiden vastineet, Ylöjärven kaupunki)</li> <li>- Yleiskaavallinen tarkastelu (Ylöjärven kaupunki)</li> </ul> <p>Aiempia selvityksiä:</p> <ul style="list-style-type: none"> <li>- Rakennettavuusselvitys (Geopalvelu Oy)</li> <li>- Liikenne (Ramboll)</li> </ul> <p>Kokouksen jälkeen viimeistellään:</p> <ul style="list-style-type: none"> <li>- Kaavakartta, merkinnät ja -määräykset (FCG ja Ylöjärven kaupunki)</li> <li>- Kaavaselvitys (Ylöjärven kaupunki)</li> <li>- Havainnekuva</li> <li>- Rakentamistapaohjeet (FCG ja Ylöjärven kaupunki)</li> </ul> <p>Maakunnalliset viheryhteystarpeet tullaan tarkistamaan yhteistyössä Tampereen kaupungin kanssa (palaverit kuntarajan viheryhteystarpeista). Ratkaistaan katusuunnittelun yhteydessä.</p>

#### Luontovaikutukset

ELY-keskus on edellyttänyt kaavaluonnoksesta antamassaan lausunnossa täydentämään kaava-alueen luontoselvityksiä sekä Myllypuron Natura-alueeseen kohdistuvien vaikutusten arviointia (Natura-arvioinnin tarveharkinta tai tarvittaessa luonnonsuojelulain 65 §:n mukainen varsinainen Natura-arviointi). ELY-keskus toteaa, ettei edellä mainittuja selvityksiä ole ollut käytettävissä ELY-keskuksella lausunnolla olevassa aineistossa. Kaavaselostuksen mukaan luontoselvitys valmistuu ja Naturaarvioinnin tarveharkinta tarkentuu vasta kesän 2022 aikana. Edellä mainittujen selvitysten ja vaikutusten arviointien puuttuessa ELY-keskus ei voi ottaa kantaa kaavaehdotuksen luontovaikutuksiin eikä Myllypuron Natura-alueelle kohdistuvien vaikutusten merkittävyyteen.

Kaavaselostukseen lahkaviosammalselvityksestä referoitujen tietojen valossa esitetyllä kaavaratkaisulla saattaa olla ristiriitaa lahkaviosammalensuon esiintymisen kanssa. ELY-keskus voi ottaa asiaan tarkemmin kantaa kuitenkin vasta kun sillä on käytettävissään lahkaviosammalselvitys -raportti kokonaisuudessaan.

ELY-keskus katsoo, että luontoselvitysten, luontovaikutusten arviointien sekä Natura-alueeseen kohdistuvien vaikutusten arviointien tulokset tulee huomioida asianmukaisesti kaavan jatkosuunnittelussa.

#### Hulevesien hallinta

Hulevesien hallinta on keskeistä Myllypuron Natura-alueeseen kohdistuvien vaikutuksien kannalta. ELY-keskus on luonnosvaiheessa antamassaan lausunnossa edellyttänyt, että rakentamisen ja toiminnan aikaisten hulevesiratkaisuiden toteuttamisesta ja toteuttamisen ajoittamisesta annetaan tarvittavat kaavamääräykset. ELY-keskuksen lausuntoon annetussa vastineessa todetaan, että hulevesien hallintatoimet ja riittävä hulevesijärjestelmien toteuttaminen ennen rakentamisen aloitusta esitetään kaavamerkinnoissa ja -määräyksissä sekä kuvataan kaavaselostuksessa.

Kaavaehdotusta varten hulevesisuunnitelma on päivitetty ja siinä esitetyt hallintatoimenpiteet ja niiden mitoitus ottavat huomioon myös ilmastonmuutoksen oletetun vaikutuksen sadannan kasvuun. Kaavakartalla on esitetty suunnitelman mukaiset hulevesien johtamista, viivytystä ja käsittelyä varten varattavat alueet (hule-1). Yleismääräyksellä on määrätty suunnitelman mukaisesti tonttien hulevesien viivyttämistä ja viivytysrakenteiden mitoituksista sekä likaisten asfalttiveijien johtamisesta. Yleismääräyksessä edellytetään myös, että tonttien toimijoiden on rakennusluvan yhteydessä laadittava hulevesisuunnitelma, jossa tulee huomioida myös rakentamisen aikainen hulevesien hallinta.

Kaavakartalla ei kuitenkaan anneta määräystä, jolla edellytetään kaikkien, myös yleisillä alueilla olevien hulevesisuunnitelman mukaisien ratkaisujen toteuttaminen ennen alueen muun rakentamisen aloittamista. Myöskään kaavan toteuttamista koskeissa kaavaselostuksen kappaleessa ei ole minkäänlaista mainintaa hulevesijärjestelmien toteuttamisen ajankohdasta.

ELY-keskus edellyttää, että kaavaehdotuksen mukaisesta kaavaratkaisusta laaditussa, asianmukaisessa Natura-alueeseen kohdistuvien vaikutusten arvioinnissa riittäviksi katsotut hulevesien hallintatoimet tulee sitoa hyväksyttävän kaavan kaavamerkintöihin ja -määräyksiin ja hallintatoimet ja niiden rakentamisen ajoittaminen kuvata yksiselitteisesti kaavaselostuksessa.

ELY-keskus pitää erityisen tärkeänä, että kaavaan sisällytetään määräykset riittävien hulevesijärjestelmien toteuttamisesta ennen varsinaisen rakentamisvaiheen, katujen ja kunnallistekniikan rakentamisen ja tonttien valmistelun aloittamista, sekä määräykset hulevesijärjestelmien toimivuuden varmistamisesta säännöllisellä seurannalla ja kunnossapidolla.

#### Pohjavesi

Kaava-alueen perustamisolosuhteet ovat maaperän laadun ja paineellisen pohjaveden takia haasteelliset. Vastineiden mukaan alueelle tehdään laajamittaiset pohjavesiselvitykset ja tutkimusten tulokset huomioidaan kaava-alueen aluevarauksissa ja tehdään tarvittavat rakentamistapoja koskevat määräykset pohjavesiin kohdistuvien haittavaikutusten ehkäisemiseksi. ELY-keskuksen näkemyksen mukaan pohjavesiselvitys olisi tullut olla kaavaehdotuksen lausuntomateriaaleissa.

Lahokaviosammal huomioitiin kaavaehdotuksessa siten, että tärkeimmät esiintymät säilyvät viheralueiden yhteydessä. Merkitään kaavaan.

Selvityksiin on pyydetty tarkennuksia. Selvityksiä tullaan tarkentamaan ja ne liitetään kaava-aineistoon.

Selvitysten vaikutusten arviointien tulokset huomioidaan kaavan viimeistelyssä.

Hulevesiratkaisujen toteuttamisesta annetaan tarvittavat kaavamääräykset kaavan viimeistelyssä. Myös kaavaselostusta ja hulevesiselvitystä tullaan päivittämään asianmukaisten hulevesiratkaisujen mukaiseksi.

Huomioidaan Natura-selvitys ja tarvittaessa tarkennetaan kaavakarttaa. Yleisten alueiden hulevesiratkaisujen toteuttaminen ja seuranta tarkennetaan kaava-asiakirjoihin. Hulevesien hallinta huomioidaan katujen ja kunnallistekniikan suunnittelussa ja rakentamisessa siten, että ne eivät aiheuta kuormitusta Natura-alueelle.

Kaavaan sisällytetään määräykset riittävien hulevesijärjestelmien toteuttamisesta ennen varsinaisen rakentamisvaiheen, katujen ja kunnallistekniikan rakentamisen ja tonttien valmistelun aloittamista, sekä määräykset hulevesijärjestelmien toimivuuden varmistamisesta säännöllisellä seurannalla ja kunnossapidolla.

Pohjavesiselvityksen tulokset ja suositukset huomioidaan kaavaehdotuksessa. Maalämpökaivojen poraaminen kielletään kaavamääräyksissä.

ELY-keskus kiinnittää huomiota siihen, että rakentamistapaohjeiden mukaan alueella voidaan hyödyntää maalämpöä. Kaavan vaikutusten arvioinnissa ei kuitenkaan oteta kantaa, mitä vaikutuksia maalämpökaivojen poraamisella on pohjavesien kannalta. Paineellisen pohjaveden alueella on syytä kieltää maalämpökaivojen poraaminen. Pohjavesiselvityksen puuttuessa ELY-keskus ei voi kuitenkaan vielä tässä vaiheessa ottaa tarkemmin kantaa kaavaehdotuksen pohjavesivaikutuksiin.

#### Muita huomioita

Kaavakartalla annetaan yleismääräys, jonka mukaan alueella edellytetään kiinteistökohtaista pumppaamaa. Kaava-asiakirjoista ei käy ilmi mitä pumppaamaa määräyksellä tarkoitetaan ja asiaa olisi selkeyden vuoksi syytä täsmentää sekä kaavakartalla että -selostuksessa.

Yleiskaavallisen tarkastelun mukaan Ylöjärven kaupungilla on tavoite toteuttaa Mastontie läpiajettavaksi heti kaava-alueen toteuttamisen alkuvaiheessa, jotta rakentamisen aikainen liikenne saadaan kulkemaan sitä pitkin. Lisäksi mainitaan, että kadun rakentaminen vaatii yhteensovittamista Tampereen kaupungin kanssa. Asia olisi selkeyden vuoksi hyvä kuvata myös kaavan toteuttamista ja sen ajoittamista koskevassa kappaleessa, eikä vain yleiskaavallisessa tarkastelussa. Myös vaikutusten arvioinnissa olisi hyvä käsitellä asiaa. ELY-keskus esittää, että kadun toteuttamisesta on tarpeen laatia Ylöjärven ja Tampereen kaupunkien välinen sopimus, jossa sovitaan kadun rakentamisen yksityiskohdista, ajoittamisesta ja kustannusten jaosta.

ELY-keskuksen Liikenne- ja infrastruktuurivastuualue muistuttaa, että valtatie 3, moottoritien rakentamisen yhteydessä toteutettiin tässä asemakaavassa Mastontien katualueelle sijoittuva jalankulku- ja pyöräilyväylä, jonka omistus siirtyi valmistumisen jälkeen Ylöjärven kaupungille. Väylän maapohjan omistajuus kuitenkin jäi valtiolle nk. tiekiinteistöksi (kiinteistö 980-895-2-4, Yleinen tie). Kun asemakaavan mukainen Mastontie on toteutettu ja sille on tehty kadunpitopäätös, tulee kaupungin tehdä katualueelle kiinteistötoimitus, jossa mm. nykyinen tiekiinteistö siirtyy kaupungin omistukseen. Tiekiinteistön alue siirtyy korvauksetta kaupungille. Kiinteistötoimituksesta tulee ilmoittaa Pirkanmaan ELY-keskuksen kirjaamoon kirjaamo.pirkanmaa@ely-keskus.fi.

#### Yhteenveto

ELY-keskus edellyttää, että täydennetystä kaavaehdotuksesta ja sen oheen liitetyistä luontoselvitys- ja vaikutustenarviointiraporteista sekä pohjavesiselvityksestä tulee pyytää ELY-keskukselta lausuntoa ennen kaavan viemistä hyväksymiskäsittelyyn. Tarvittaessa lausuntonmenettelyn lisäksi tulee järjestää viranomaisneuvottelu.

Alueen jätevesihuoltoon tullaan varautumaan kiinteistö- tai yhtiökohtaisten jätevesipumppaamoiden avulla.

Lisätään kuvausta kaavan toteuttamista kuvaavaan kappaleeseen ja vaikutusten arviointiin.

Kiinteistötoimituksesta ilmoitetaan Pirkanmaan ELY-keskuksen kirjaamoon.

ELY-keskuksen kanssa on sovittu työpalaveri 23. tammikuuta 2023. Työpalaverissa käsitellään laadittuja ja tarkennettuja selvityksiä ja suunnitelmia ja käydään läpi kaavaehdotukseen tehtävät mahdolliset tarkennukset, sekä viranomaisyhteistyön kulku kaavan hyväksymiskäsittelyyn edettäessä.

<b>2. Pirkanmaan liitto 18.8.2022</b>	<b>Kaavoituksen vastine 10.1.2023</b>
<p>Pirkanmaan liitolle on lähetetty lausuntopyyntö 29.6.-30.8.2022 nähtäville asetetusta asemakaavaehdotuksesta. Mahdollinen lausunto on pyydetty toimittamaan 30.8.2022 klo 15.00 mennessä.</p> <p>Aineistoon tutustumisen jälkeen totean, että Pirkanmaan liiton luonnosvaiheessa antama lausuntopalaute on otettu riittävällä tavalla asemakaavasunnittelussa huomioon.</p> <p>Liitto näkee tärkeänä, että kaavatyön aikana on Tampereen ja Ylöjärven kesken järjestetty yhteisiä työpalavereja, erityisesti asemakaavakohteen liikennesuunnitteluun liittyen.</p> <p>Pirkanmaan liitto ei anna virallista lausuntoa ko. kaavaehdotuksesta. Teknislousteisena tarkistuksena tulisi osallistumis- ja arviointisuunnitelmaan lisätä osallisten joukkoon myös Tampereen kaupunkiseudun joukkoliikennelautakunta (kuten kaavaselostuksessakin on jo tehty).</p> <p>Pirkanmaan liiton puolesta Tampereella 18.8.2022 Hanna Djupsjöbacka Maakunta-arkkitehti +358 50 598 4134 hanna.djupsjobacka@pirkanmaa.fi PIRKANMAAN LIITTO Maankäyttö ja liikenne Kelloportinkatu 1 B PL 1002 33101 TAMPERE</p>	<p>Kaavan reitistöjä suunnitellaan ja sovitellaan yhdessä naapurikuntien kanssa.</p> <p>Otetaan huomioon.</p>

<b>3. Pirkanmaan maakuntamuseo 20.9.2022</b>	<b>Kaavoituksen vastine 10.1.2023</b>
<p>YLÖJÄRVI, VUORENTAUSTAN ALUEEN ASEMAKAAVOJEN MUUTOKSEN JA LAAJENNUKSEN EHDOTUS</p> <p>Pirkanmaan maakuntamuseolta pyydetään lausuntoa otsikossa mainitusta kaavaehdotuksesta. Maakuntamuseo on antanut edellisen lausuntonsa hankkeesta 3.5.2021 (DIAR: 256/2021) ja todennut alueella arkeologisen inventoinnin tarpeen. Inventointiraportti (Heilu Oy, 2021) on toimitettu maakuntamuseolle 5.9.2022. Sen mukaan kaava-alueelta ei ole löytynyt kiinteitä muinaisjäänneksiä eikä muita kulttuuriperintökohteita. Maakuntamuseo on kommentoinut raporttia sähköpostiviestissään inventoijalle ja esittänyt siihen lisäyksiä ja täsmennyksiä mm. alueella kulkeneiden historiallisten rajojen osalta.</p> <p>Päivitetty inventointiraportti tulee toimittaa maakuntamuseolle hyväksyttäväksi ja arkistoitavaksi Museoviraston tietojärjestelmään sekä lisätä kaava-aineistoon alkuperäisen selvityksen tilalle. Maakuntamuseolla ei ole kaavaehdotuksesta ja sen aineistosta muuta huomautettavaa.</p> <p>Yksikön päällikkö Anna Lyyra-Seppänen Tutkija Vadim Adel</p>	<p>Arkeologinen inventointi on pyydetty täydennettäväksi ja toimitettavaksi museolle.</p>

4. Tampereen kaupunki	Kaavoituksen vastine 26.1.2023
<p>Ylöjärven kaupunki on pyytänyt lausuntoa Vuorentaustan Hatolan alueen asemakaavaehdotuksesta 30.8.2022 mennessä (lausuntopyyntö 21.6.2022). Lausuntopyynnölle saatiin jatkoaikaa 2.9.2022 asti.</p> <p>Kaava-alue on asemakaavaluonnoksen jälkeen rajattu pienemmäksi. Se rajautuu kuitenkin edelleen eteläosastaan Ylöjärven ja Tampereen väliseen kuntarajaan. Tässä asemakaavassa on tarkoitus ratkaista seudullisella yhteistyöllä Mastontien jatke Tampereen rajalle ja siitä eteenpäin Myllynpurokadulle. Kaava-alueen supistamisen seurauksena Mastontien eteläpään molemmin puolin kaavaluonnoksessa olleet asuinrakennusten korttelit Tampereen kuntarajan läheisyydessä on rajattu kaavasta pois ja tullaan käsittelemään eri kaavaprosessissa.</p> <p>Lausunnot</p> <p>Ylöjärven kaupunki on pyytänyt lausuntoa Vuorentaustan Hatolan alueen asemakaavaehdotuksesta. Kaava-alue on asemakaavaluonnoksen jälkeen rajattu pienemmäksi. Se rajautuu kuitenkin edelleen eteläosastaan Ylöjärven ja Tampereen väliseen kuntarajaan. Tässä asemakaavassa on tarkoitus ratkaista seudullisella yhteistyöllä Mastontien jatke Tampereen rajalle ja siitä eteenpäin Myllynpurokadulle. Kaava-alueen supistamisen seurauksena Mastontien eteläpään molemmin puolin kaavaluonnoksessa olleet asuinrakennusten korttelit Tampereen kuntarajan läheisyydessä on rajattu kaavasta pois ja tullaan käsittelemään eri kaavaprosessissa.</p> <p>Asemakaavan laatimisen tavoite on mahdollistaa alueelle monipuolisia pientalorakentamiseen painottuvia asumismuotoja katu- ja viherverkkoa jatkaen. Kaavarungossa alueelle on osoitettu pääosin II-kerroksisia pienkerrastoja, rivitaloja, kytkettyjä pientaloja sekä erillispientaloja. Alueelle on osoitettu myös asuntorakentamista, joka liittyy ympäröiviin erillispientaloluonnetuksiin ja mahdollistaa yhtiömuotoista rakentamista.</p> <p>Kaava-alueeseen rajautuva Tampereen puoleinen yleiskaavatilanne muodostuu lainvoimaisesta Kantakaupungin yleiskaavasta 2040 ja valtuuston hyväksymästä Kantakaupungin vaiheyleiskaavasta – valtuustokausi 2017-2021. Vaiheyleiskaavassa Ikurintielle on osoitettu seudullinen pyöräliikenteen pääreitti, joka Ylöjärven puolella jatkuu asemakaavaehdotuksessa Mastontienä. Pyöräliikenteen seudullista pääreitistöä kehitetään korkeatasoisena seutu- ja aluekeskukset yhdistävänä verkkona. Pääreitistöä kehitetään nykyisten ja puuttuvien osuuksien 2.9.2022 2 (2) osalta laadukkaina, sujuvina, nopeina, houkuttelevina ja turvallisin reitteinä, joilla jalankulku ja pyöräliikenne erotellaan. Tampereen kaupunki katsoo, että pyöräväylän laatuun eroteltuna väylänä kadun reunassa tulee katusuunnittelussa kiinnittää erityistä huomiota.</p> <p>Mastontien suunnitteluratkaisu on Tampereen liikennejärjestelmän kannalta hyvä kehityssuunta olettaen, että liikennettä Lamminpään Vuorentaustantieltä suuntautuu Mastontien yhteydelle. Tampereen kaupungin kannalta on toivottavaa, että Ylöjärven kaupunki ohjaa Vuorentaustan ja Hatolan liikennettä Mastontielle. Tämä kuitenkin synnyttää Tampereen puolella tarpeen jatkaa Ikurintietä pohjoiseen ja mahdollisesti muuttaa nykyinen Myllypuronkadun-Ikurintien liittymä tulevaisuudessa liikennevalo-ohjatuksi risteykseksi turvallisuuden ja toimivuuden varmistamiseksi. Liikenteen lisääntyminen aiheuttaa tässä johtuen kustannuksia Tampereen kaupungille. Mastontien katusuunnittelun ratkaisut tulee yhteensovittaa Ikurintien kanssa, jotta poikkileikkauksesta tulee yhtenevä niin ajoradan kuin pyöräväylänkin osalta.</p> <p>Joukkoliikenteen reittien suunnittelussa on syytä tehdä yhteistyötä Tampereen kaupunkiympäristön palvelualueeseen joukkoliikenteen palveluryhmän kanssa. Joukkoliikenteen pääreitistön tarkempi sijainti ratkaistaan jatkosuunnittelussa.</p> <p>Kuntarajaa myötäillen on Tampereen kantakaupungin vaiheyleiskaavassa osoitettu keskuspuistoverkostoa yhdistävä virkistysyhteys. Asemakaavaehdotuksessa on Tampereen kaupungin luonnosvaiheessa antaman lausunnon mukaisesti varmistettu lähivirkistysalueiden riittävyttä, saavutettavuutta, luontoarvoja sekä kulttuurihistoriallisia ja maisemallisia arvoja muuttamalla kortteli- ja lähivirkistysalueita maastohavaintojen perusteella vaikka niiden raportointi on kaavaehdotuksen nähtävillä ollessa kesken.</p>	<p>Saatu tiedoksi.</p> <p>Katusuunnittelussa tullaan kiinnittämään huomiota ajoväylien riittäviin leveyksiin sekä kevyen liikenteen turvallisiin ja toimiviin ratkaisuihin. Mastontielle tullaan toteuttamaan eroteltu jalankulku ja pyöräliikenne.</p> <p>Mastontiestä tulee varmasti houkutteleva ja käytetty katu myös lämpijäkatuna. Pitkän ja suoran väylän turvallisuuteen täytyy kuitenkin kiinnittää huomiota, että nopeudet eivät kasva liian suuriksi. Mastontien nopeuksia tullaan ratkaisemaan liikenneympyröin sekä liikennehidastein (erityisesti koulun alueella).</p> <p>Kaava-alueiden rajat ja reitistöjen jatkeet tullaan yhteensovittamaan Tampereen kaupungin kanssa erillisissä suunnittelukokouksissa. Reitistöjä on hyvä suunnitella ja kehittää ”yli kuntarajojen”.</p> <p>Lausunnon mukaisesti Tampereen kaupunki on halukas kehittämään Vuorentaustan asemakaava-alueen ympäröiviä liikenne- ja palvelualueita Ylöjärven kanssa yhdessä.</p>

**5. Digita 21.06.2022**
**Kaavoituksen vastine 10.1.2023**

Hei!

Digita Oy:n puolelta todetaan, että osana kaava-alueen infraa tulee asemakaava-alueelle varata paikkavaraus tukiasemalle (Telecom masto, korkeus n. 42m ja noin 9 m2 laitetila).

Digita Oy haluaa varata kaava-alueelle edellä mainitun tukiasema paikan.

Alueelle tulee uutta asutusta tulevina vuosina, jonka takia laadukkaan mobiiliverkon toiminta ja kapasiteetin riittävyys edellyttää em. uutta tukiasemaa.

Alla alustavia ehdotuksia ympyröity maston ja laittilan sijoittamiseen.

Kaavan etenemisestä, lausuntopyynnöistä yms. pyydämme lähettämään viestit [mastot@digita.fi](mailto:mastot@digita.fi)



Tukiaseman tarve on saatu tiedoksi. Tukiasemien tarve ja sijainti tarkastellaan eteläisen osa asemakaavoituksen yhteydessä.



6. Hyvinvointilautakunta 29.8.2022	Kaavoituksen lausunto 10.1.2023
<p>Valmistelija Sivistysjohtaja</p> <p>Ylöjärven kaupungin kaavoitus pyytää hyvinvointilautakunnan lausuntoa Vuorentaustan asemakaavan muutoksesta ja laajennuksesta. Kysymyksessä on ehdotusvaihe. Kaavaehdotus on nähtävillä 29.6. – 30.8.2022 välisen ajan Ylöjärven kaupungin kotisivuilla <a href="http://www.ylojarvi.fi/kaavoitus">www.ylojarvi.fi/kaavoitus</a> (Kaavoitus / Nähtävillä olevat kaavat) sekä kaupungintalon aulassa (Kuruntie 14).</p> <p>Asemakaava ja asemakaavan muutosalueet sijaitsevat Ylöjärven Vuorentaustassa. Tarkastelualuetta rajaa lännessä Pohjajärven laskupuro, etelässä kaupunginraja Tampereeseen, pohjoisessa ja idässä Vuorentaustan nykyinen pientaloasutus. Muutosalue käsittää Vuorentaustan asemakaavan teollisuus- ja varastorakennusten korttelit 36–37 sekä katu ja puistoalueita. Kaava-alueen kokonaispinta-ala on noin 21,8 ha.</p> <p>Kaavaehdotusvaiheessa alueen rajausta muutettiin koskemaan alueen pohjoisosaa rajautuen Hatolantiehen sekä Mastontien tielinjaus, joka johtaa alueen eteläosassa sijaitsevalle Tampereen kaupungin rajalle. Suunnittelun alueen eteläosan asemakaava käsitellään omana kaavanaan. Nyt käsiteltävän pohjoisosan ja myöhemmin käsittelemään tulevan eteläosan yhdistetty pinta-ala on noin 35 ha.</p> <p>Luonto- ja arkeologisen selvityksien alustavat tulokset ovat toimineet kaavasunnittelun tukena. Alueen korttelialueita ja lähivirkistysalueita on muutettu luontoselvityksen maastohavaintojen perusteella. Selvitysten maastotyöt on suoritettu syksyllä 2021 ja keväällä 2022. Selvitysten loppuraportit valmistuvat hyväksymisvaiheeseen mennessä.</p> <p>Kaavaehdotuksen poikki kulkevien lähivirkistysalueiden aluevarauksia on laajennettu, jotta alueen puisto voidaan säilyttää ennallaan asuinalueen rakentuessa.</p> <p>Suunnitelman tavoitteena on mahdollistaa alueelle monipuolisia pientalorakentamiseen painottuvia asumismuotoja. Kaavarungossa alueelle on osoitettu pienkerrostaloja (pääosin II-kerrosta), rivitaloja, kytkettyjä pientaloja sekä erillispientaloja. Alueelle on pyritty osoittamaan asuntorakentamista, joka liittyy luontevasti ympäröiviin erillispientaloalueisiin ja monipuolistaa alueen asumisvaihtoehtoja myös yhtiömuotoisella rakentamisella.</p> <p>Alueen asuntorakentamisen vaikutus asukasmäärään on n. 1 000 henkilöä.</p> <p>Vuorentaustan palvelutarpeen kasvuun vastataan alueelle sijoittuvalla uudella mittavalla päiväkotikoulurakennuksella sekä liikuntakentällä. Uudisrakennus korvaa nykyiset Vuorentaustan alaluokkien koulurakennuksen sekä Vuorentaustan päiväkodin, mahdollisesti myös Soppenharjun päiväkodin. Rakennushankkeeseen liittyy Vuorentaustan yläkoulurakennuksen laajamittainen peruskorjaus ja laajennus. Hankkeiden mitoituksessa otetaan huomioon Vuorentaustan asukasmäärän reipas kasvu lähivuosina. Hyvällä sijainnilla oleva alue rakentuu todennäköisesti nopeasti.</p> <p>Esittelijä Sivistysjohtaja Päätösehdotus Hyvinvointilautakunta päättää lausuntonaan todeta, että sillä ei ole Vuorentaustan asemakaavan muutos- ja laajennusehdotukseen huomautettavaa.</p> <p>Päätös Keskustelun jälkeen hyväksyttiin.</p>	<p>Saatu tiedoksi.</p>

7. Kasvatus- ja opetuslautakunnan lausunto 24.8.2022	Kaavoituksen lausunto 10.1.2023
<p>Valmistelija Sivistysjohtaja Matti Hursti</p> <p>Ylöjärven kaupungin kaavoitus pyytää kasvatus- ja opetuslautakunnan lausuntoa Vuorentaustan asemakaavan muutoksesta ja laajennuksesta. Kysymyksessä on ehdotusvaihe.</p> <p>Kaavaehdotus on nähtävillä 29.6. – 30.8.2022 välisen ajan Ylöjärven kaupungin kotisivuilla <a href="http://www.ylojarvi.fi/kaavoitus">www.ylojarvi.fi/kaavoitus</a> (Kaavoitus / Nähtävillä olevat kaavat) sekä kaupungintalon aulassa (Kuruntie 14).</p> <p>Asemakaava ja asemakaavan muutosalueet sijaitsevat Ylöjärven Vuorentaustassa. Tarkastelualueita rajaa lännessä Pohjajärven laskupuro, etelässä kaupunginraja Tampereeseen, pohjoisessa ja idässä Vuorentaustan nykyinen pientaloasutus. Muutosalue käsittää Vuorentaustan asemakaavan teollisuus- ja varastorakennusten korttelit 36–37 sekä katu ja puistoalueita. Kaava-alueen kokonaispinta-ala on noin 21,8 ha.</p> <p>Kaavaehdotusvaiheessa alueen rajausta muutettiin koskemaan alueen pohjoisosaa rajautuen Hatolantiehen sekä Mastontien tielinjaus, joka johtaa alueen eteläosassa sijaitsevalle Tampereen kaupungin rajalle. Suunnittelualueen eteläosan asemakaava käsitellään omana kaavanaan. Nyt käsiteltävän pohjoisosan ja myöhemmin käsiteltävään tulevan eteläosan yhdistetty pinta-ala on noin 35 ha.</p> <p>Luonto- ja arkeologisen selvityksien alustavat tulokset ovat toimineet kaavasunnittelun tukena. Alueen korttelialueita ja lähivirkistysalueita on muutettu luontoselvityksen maastohavaintojen perusteella. Selvitysten maastotyöt on suoritettu syksyllä 2021 ja keväällä 2022. Selvitysten loppuraportit valmistuvat hyväksymisvaiheeseen mennessä.</p> <p>Kaavaehdotuksen poikki kulkevien lähivirkistysalueiden aluevarauksia on laajennettu, jotta alueen puisto voidaan säilyttää ennallaan asuinalueen rakentuessa.</p> <p>Suunnitelman tavoitteena on mahdollistaa alueelle monipuolisia pientalorakentamiseen painottuvia asumismuotoja. Kaavarungossa alueelle on osoitettu pienkerrstaloja (pääosin II-kerrosta), rivitaloja, kytkettyjä pientaloja sekä erillispientaloja. Alueelle on pyritty osoittamaan asuntorakentamista, joka liittyy luontevasti ympäröiviin erillispientaloalueisiin ja monipuolistaa alueen asumisvaihtoehtoja myös yhtiömuotoisella rakentamisella.</p> <p>Alueen asuntorakentamisen vaikutus asukasmäärään on n. 1 000 henkilöä. Myöhemmin kaavoitettavan eteläosan vaikutus tulee olemaan samaa luokkaa.</p> <p>Vuorentaustan kasvu lisää etenkin varhaiskasvatuksen ja perusopetuksen palvelutarvetta. Kasvuun vastataan alueelle sijoituvalla uudella mittavalla päiväkotikoulurakennuksella sekä liikuntakentällä. Uudisrakennus korvaa nykyiset Vuorentaustan alaluokkien koulurakennuksen sekä Vuorentaustan päiväkodin, mahdollisesti myös Soppeenharjun päiväkodin.</p>	<p>Saatu tiedoksi.</p>

	<p>Rakennushankkeeseen liittyy Vuorentaustan yläkoulurakennuksen laajamittainen peruskorjaus ja laajennus. Hankkeiden mitoituksessa otetaan huomioon Vuorentaustan asukasmäärän reipas kasvu lähivuosina. Hyvällä sijainnilla oleva alue rakentuu todennäköisesti nopeasti.</p> <p>Syyskuun kokouksessa kasvatus- ja opetuslautakunta käsittelee tarkemmin Vuorentaustan investointihankkeita Mapsto-käsittelyn yhteydessä.</p>	
Esittelijä	Sivistysjohtaja	
Päätösehdotus	Kasvatus- ja opetuslautakunta päättää lausuntoon todeta, että sillä ei ole Vuorentaustan asemakaavan muutos- ja laajennusehdotukseen huomautettavaa.	
Päätös	Hyväksyttiin.	

8. Tekninen lautakunta, lausunto 31.8.2022	Kaavoituksen lausunto 10.1.2023
<p>Valmistelija Yhdyskuntatekniikan päällikkö Ari Jokihaara</p> <p>Ylöjärven kaupungin kaavoitus pyytää teknisen lautakunnan lausuntoa Vuorentaustan asemakaavan muutoksesta ja laajenuksesta. Kysymyksessä on ehdotusvaihe. Hallintosäännön 134§ mukaan tekninen lautakunta antaa antaa kaupungin puolesta kaupungin lausunnot lautakunnan tehtäväalueeseen kuuluvissa asioissa, jollei lausuntopyyntöä tai käsiteltävänä olevan asian luonteesta muuta johdu.</p> <p>Asemakaava ja asemakaavan muutosalueet sijaitsevat Ylöjärven Vuorentaustassa. Tarkastelualueita rajaa lännessä Pohjajärven laskupuro, etelässä kaupunginraja Tampereeseen, pohjoisessa ja idässä Vuorentaustan nykyinen pientaloasutus. Muutosalue käsittää Vuorentaustan asemakaavan teollisuus- ja varastorakennusten korttelit 36–37 sekä katu ja puistoalueita. Kaava-alueen kokonaispinta-ala on noin 21,8 ha.</p> <p>Suunnittelualue on pinnanmuodoiltaan tasaista, pääosin vanhaa peltoaluetta eikä alueella ole lainkaan mäkiä tai kallioalueita. Maanpinnan korkeustaso vaihtelee välillä +121...+131 (N2000). Suunnittelualueita hallitsevat eri-ikäiset peltoalueet, joista osa on vasta pensoittumassa, mutta suuri osa jo tiheää vesakkoa. Maisemaltaan näyttäviä peltoja on vielä alueen pohjoisosissa, joskin nekin ovat jo pensoittuneet ojien kohdilta. Alueella sijaitsee paljon polkuja, joita esimerkiksi koiraukoiluttajat käyttävät. Alueen läpi kulkee jalankulun ja polkupyöräilyn reitti Käyräkujan ja Tampereen Lehtikadun välillä.</p> <p>Suunnittelualue kuuluu Vihnusjärven vesistöalueeseen. Vedet laskevat Pohjajärvenleton laskupuroa pitkin Myllypuroon ja edelleen Nokian Vihnusjärveen. Myllypuron varrella Tampereen puolella sijaitsee Natura 2000 -verkostoon kuuluva lehtoalue. Vihnusjärvestä Nokian kaupunki ottaa talousvettä.</p> <p>Vuorentaustan asuinalue kytkeytyy pääliikenneverkkoon kahden yhteyden kautta. Mastontie yhdistää Vuorentaustan Ylöjärven keskustaan sekä Tampereen puolelle Myllypuronkadulle. Hatolantie jatkuu Tampereen puolella Vuorentaustantienä.</p> <p>Suunnittelualueelle laadittiin keväällä 2022 arkeologinen inventointi (Heilu Oy, 2022). Syys- ja marraskuussa 2021 tehtyjen maastotarkastusten perusteella löytöpaikalla ei ole mitään muinaisjäännettöä viittaavarakenteita tai kerrostumia. Inventoinnin perusteella muinaisjäänneksiä tai muita kulttuuriperintökohteita alueelta ei löydetty.</p> <p>Asemakaavan tavoitteena on mahdollistaa alueelle korkeatasoinen ja vetovoimainen asuinalue, joka tukee ympäröivän katu- ja vihverkon jatkuvuutta. Asemakaavassa tehdään aluevaraukset myös uudelle koululle ja päiväkodille. Kaavan tavoitteena on parantaa alueen katuverkkoa ja yhteyksiä osoittamalla Mastontien jatke Tampereen rajalle sekä kevytliikenne- ja katuyhteydet Vuorentaustan nykyiseen katuverkkoon. Asemakaavassa alueelle on esitetty asuinpienalojen, rivitalojen ja kerrostalojen korttelialueita yhteensä noin 1000 asukkaalle. Kaavalla varaudutaan myös alueelle sijoitettavaan uuteen Vuorentaustan koulurakennukseen.</p> <p>Asemakaavan luonnosvaiheen aineistosta saatujen lausuntojen ja muistutusten perusteella asemakaava-alueita on pienennetty kaavaehdotusvaiheessa. Kaavaselostuksessa lähtötiedot ja tavoitteet ovat samat.</p>	<p>Saatu tiedoksi.</p>

	<p>Alueelle on laadittu rakennettavuusselvitys vuonna 2019. Maaperätutkimuksen perusteella suunnittelualan pohjoisosassa on pieni alue, jossa on mahdollista suunnitella maanvaraista perustamista massanvaihdotäytön päälle. Tämä vaatii rakennusvaiheessa tarkentavia pohjatutkimuksia.</p> <p>Alueelle on laadittu vuonna 2019 hulevesiselvitys. Hulevesiselvityksessä selvitettiin maankäytön muutoksen vaikutukset kaavoitettavan alueen hulevesivirtaamiin. Hulevesien hallinnalle laadittiin yleissuunnitelma, jolla ehkäistään maankäytön muutoksen haitallisia vaikutuksia Myllypuron Natura 2000 -alueelle. Hulevesien hallinnan suunnitelma laadittiin yhdessä Vuorentaustan kaava-alueen Natura 2000 -arvioinnin tarveharkintaselvityksen kanssa.</p> <p>Kaava-alueen hulevesien hallinnan ensisijainen tavoite on ehkäistä ylivirtaamien kasvu Myllypurossa. Tavoitteena on myös parantaa hulevesien laatua Myllypuron Natura-alueen ja Vihnusjärven vedenlaadun suojelemiseksi. Alueen rakennustöiden aikana hulevesien hallinnan tavoitteena on viivyttää hulevesiä ja erottaa hulevesistä kiintoainesta. Asemakaavassa hulevesien käsittelyyn on varauduttu riittäväillä tilavaroilla. Hulevesialtaiden ja -reittien mitoitus tulee tehdä tarkemman suunnitelman perusteella.</p> <p>Alue ei sijaitse pohjavesialueella. Kaava-aluetta lähin pohjavesialue, Epilänharju-Villilä (0483702), sijaitsee noin 500 metrin päässä idässä.</p>	
Liitteet	<p>Asemakaavaehdotus Asemakaavaselostus Lausuntopyyntö</p>	
Lisätiedot	<p>Ari Jokihara, p. 050 384 8383, ari.jokihara@ylojarvi.fi</p>	
Esittelijä	<p>Yhdyskuntatekniikan päällikkö Ari Jokihara</p>	
Päätösehdotus	<p>Tekninen lautakunta päättää, että sillä ei ole huomautettavaa lausuttavana olleesta Vuorentaustan asemakaavamuutoksen ja laajennuksen kaavaehdotuksesta.</p>	
Päätös	<p>Hyväksyttiin päätösehdotuksen mukaisesti.</p>	
Otteen oikeaksi todistaa	<p>Niina Ojaniemi hallintosihteeri</p>	
Jakelu	<p>Ympäristölautakunta (pöytäkirjanpitäjä ja YLO Kaavoitus) Yhdyskuntatekniikan päällikkö</p>	

## 9. Leppäkosken Sähkö 25.7.2022

Kaavoituksen lausunto 10.1.2023

**LEPPÄKOSKI**  
LEPPÄKOSKEN SÄHKÖ OY

25.7.2022

Ylöjärven Kaupunki  
Ympäristölautakunta  
PL 22  
33471 Ylöjärvi

Lausunto

**Vuorentaustan alueen asemakaavojen muutos ja laajennus, ehdotusvaihe**

Kaavassa ei ole huomauttamista.

Ystävällisin terveisin

Leppäkosken Sähkö






Samu Kulo  
verkonsuunnittelija

 Energiaa, jolla on juuret

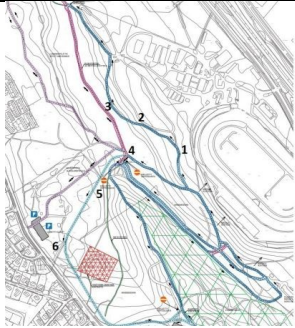
Leppäkosken Sähkö Oy • PL 1, 39501 Ikaalinen • Y-tunnus 30860774 • www.leppakoski.fi  
Kiiva certified, ISO 9001, ISO 14001, CHSAS 18001, ISO 50001, Inspectoria Sertifikaatti Oy

Saatu tiedoksi.

Muistutus	Vastine
<p><b>1. Muistutus 1.7.2022</b></p>	<p><b>Kaavoituksen vastine 10.1.2023</b></p>
<p>Hei, Onhan kaavan laadinnassa huomioitu kulku nyt rakenteilla olevalle asunto-osakeyhtiölle Käyräkuja 2:ssa (alla tontti merkitty sinisellä)? Jos ko. tontille pitää kulkea Rimpikujan kautta, tulee Rimpikujan päästä olla selkeä yhteys ko. tontille. Nyt kaavaluonnoksessa lienee Rimpikujan päässä autojen kääntöpaikka? Ja tontille ajo jotenkin hankalan mutkan kautta (ainakin kuvassa siltä näyttää)?</p>  <p>Kuljetaanko Käyräkuja 2 rivitaloyhtiölle jatkossa Mastotie-Lähdelammentie-Vesimyllyntie-Rimpikujan kautta? Aika iso ja merkittävä kiertohaitta (huom pelastuslaitoksen kulkuyhteys mutkien takana)? Vai tulee ko. kulku jatkossa olemaan Käyräkuja 2 kautta? Jos niin tällöin Rimpikujan päähän tulisi esittää vihreäalue Rimpikuja-Käyräkuja 2 tontinraja kuten esim. Pyykkärintien pää/taivalue kuten Vesimyllyntien pää. Tällä estetään läpikulku rakenteilla olevan taloyhtiön läpi. Lisäksi yhteyttä Vesimyllyntien kautta tulisi harkita jos/kun kulku on ajateltu Lähdelammentieltä. Ymmärrän toki, että liittymän aika lähellä kiertoliittymää, mutta osalle tonteista kiertohaitta on iso, varsinkin jos liikenne suuntautuu Ylöjärven keskustaan suuntaan. Vesimyllyntien ja Rimpikujan kulmassa olevien tonttien sijoittaminen mahdollisimman kauaksi tontinrajaa olisi myös suotavaa. Eli talojen sijoittelua tontille tulisi vielä pohtia, etteivät ne sijoittuisi tontinrajalle.</p>  <p>Ja tiedoksi, että ko. alueella (jokpp-väljän vieressä) keväällä seisoi iso määrä vettä, joka tulee huomioida katusuunnitelmissa ja kadunrakennussuunnitelmissa.</p> 	<p>Liittymä on tarkitettu</p> <p>Kyllä.</p> <p>Mastontielle ei voida ottaa suoria tonttiliittymiä sen kokoojakatuluonteesta vuoksi.</p> <p>Tarkistetaan, että rakennusalan etäisyys korttelin / tontin reunaan naapurin suuntaan on vähintään 4 m.</p> <p>Alueelle rakennetaan kadut ja niiden kuivatus ja hulevesiverkosto.</p>

<b>2. Muistutus Ylöjärven Ryhdin hiihtojaoksen puolesta 31.7.2022</b>	<b>Kaavoituksen vastine 10.1.2023</b>
<p>Muistutus koskien Vuorentaustan Harjun reittien ja alueiden käyttö- ja kunnostussuunnitelma, Mastontien itäpuoli 31.7.2022</p> <p>Olemme erittäin iloisia, että Ylöjärven kaupunki panostaa suosittuun ja paljon terveyshyötyjä tarjoavaan talviliikunta- ja -urheilumuotoon omassa lähiliikuntapaikassamme. Uusittavista laduista on paljon iloa sekä harrastajille että kilpailijoille. Harju on oivallinen kuntohiittäjien ja kuntoilijoiden harjoitusalue, jolla on myös vissi luontoarvo ympäristössämme. Suunnitelma on perusajatukseltaan hyvä, mutta muutamia seikkoja on syytä vielä hioa, koska maastohiihdon kilpaladun tulisi koetella kilpailijoiden teknisiä, taktisia ja fyysisiä ominaisuuksia ja tarjota laadukkaan kilpailu- ja harjoitteluympäristön.</p> <p>Lausuntonamme esitämme seuraavia huomioita ja lisäkysymyksiä suunnitelmasta:</p> <p>-6 metrin leveys kilpailuradalla (nousut, vaihteleva maasto, laskut) mahdollistavat perinteisen ja vapaan väliaikalähdöt, perinteisen sprintin ja viestiosuudet perinteisellä ja vapaalla. Vapaan hiihtotavan maalisuoran tulisi olla 9 m leveä</p> <p>-Radan riittävä leveys ja puuston, erityisesti kuusen oksien, riittävä etäisyys ladusta, vähentää roskan (neulaset, kävyt, risut) sekä puista tippuvan lumen ja veden haittaa ladulla. Vaikuttaa ladun turvallisuuteen niin kilpailuissa kun kuntoilussakin sekä parantaa ladun laatua vaihtelevissa lämpötiloissa ja helpottaa kunnossapitoa. Suositun lähiliikuntapaikan puuston jatkuva hoito ja liiallisen pusikoitumisen estäminen lisäävät alueen turvallisuutta ja lisäävät viihtyisyyttä. -Radan pohjan huolellinen tasoitus kivistä ja juurakoista mahdollistaa ladun kunnostuksen jo vähäisemmällä lumimäärällä.</p> <p>-Mikäli rataa lumetetaan, onko alueella mietitty säilölumen säilytys/kasausaluetta ja levitysreitit hulevesien valutus huomioiden?</p> <p>-Hyvä kun suunnitelmassa on huomioitu kuntohiittäjien, kävelijöiden ja pyöräilijöiden reittejä erikseen. Kilpailutoiminnassa ne ovat käytettävissä myös verryttely- ja suksitastukseen.</p> <p>-Missä olisi luontevat paikat lähdölle ja maalille? Maalisuoran tulisi olla 50-100 metriä pitkä, joko tasaista tai loivaa ylämäkeä.</p> <p>-Nousuissa ladun muoto tulisi olla mieluusti hieman kupera, jolloin siinä pystyy hiihtämään hyvin vapaata hiihtotapaa. Nykyisellään "Horhan nousu" on hieman liian kapea ja muodoltaan kovera, jolloin vapaa hiihto on hankalaa suksen kärkien osuessa sivupenkkoihin.</p> <p>-Kilpailulenkeistä olisi hyvä saada tehtyä sekä n. 2,5 että n. 3,3 kilometrin pituiset lenkit, joita yhdistämällä on mahdollista toteuttaa kansallisissa hiihtokilpailuissa käytettäviä radan pituuksia (5 km, 10 km).</p> <p>-Löytyykö alueelta paikkaa hiihtomaalle? Hiihtomaata voisivat koulut ja hiihtokoulut hyödyntää taitoharjoittelussa, se olisi hiihtokouluille myös tarpeellinen oma harjoitteluala kun harjoituksia pidetään suosittuun kuntohiittäjien hiihto-aikaan. Mm. Lempäälässä ja Kangasalla on latujen uudistuksen yhteydessä rakennettu hiihtomaa, se olisi Ylöjärvellekin hieno lisä monipuolisessa talviurheilutarjonnassa.</p> <p>Muutama huomio radasta maastokäynnin 5.7.2022 perusteella, kuva alla viittauksen kartan numerointeihin:</p>	<p>Saatu tiedoksi. Kaavan jatkosuunnittelussa tulemme pohtimaan vielä kulkuyhteyksiä harjulle.</p> <p>Ko. latualue ei sisälly tähän asemakaava-alueeseen. Toimitamme palautteen yhdyskuntatekniikan tietoon.</p>





1. Mutkan kallistus on nykyisellään hieman väärässä kohdassa, eli liian aikaisin mutkassa. Kallistuksen tulisi olla mutkan loppuosassa kohdassa, jossa vauhti on suurin. Mutkaa voisi ehkä hieman loiventaa. Liian aikainen kallistus aiheuttaa ladun kostumista ja jäätymistä sisäkaarteesta, jolloin se on turvallisuusriski. Onko tällaisiin kosteutta kerääviin kohtiin mahdollista asentaa salaojaa?
2. Jyrkkää tömpärettä tulisi hieman loiventaa, liian jyrkässä nousussa ei pysty hiihtämään hyvällä hiihtorytmillä. Loivenuksen avulla rataaan saadaan haastava, pitkä, nousuosuus.
3. Tömpäreen päältä voisi tehdä vasemmalle "oikeisuladun", se antaisi lisää vaihtoehtoja eripituisten kilpailutajujen muodostamiseen.
4. Pisimmällä kilpailulenkillä "Kolomännyltä" oikealla "Horhan lenkille" tulee ladun ylitys, joka on kilpailujen yhtyedessä turvallisuusriski ja erityisjärjestelyjä vaativa kohta (viitoituksia, aitoja, valvontaa).
5. "Horhan lenkille" oli jo laitettu (5.7.2022) valotolppien betonianturoita pitkin vanhaa latulinjaa, vaikka suunnitelmaluonnoksen mukaan latu lähtee heti notkosta noustuaan kaartumaan oikealla, yksityisen omistaman soramontun oikealta puolelta. Radan voinee vielä kaartaa oikealle soramontun oikealle puolelle.
6. Olisiko uudelta p-alueelta tarvetta rakentaa yhdyslatu "Horhan lenkille"?

9m leveä sprinttirata ehdotus:

Ehdotamme alueella kuvan mukaista, 9 metriä leveää, sprinttilatua. Sprinttihiihto on tärkeä osa nykyaikaista maastohiihtoa, se on myös kilpailumuoto, joka kiinnostaa nuoria taktisuutensa ja nopean, sähköisen kilpailumuodon vuoksi.



3. Muistutus 7.7.2022	Kaavoituksen vastine 10.1.2023
<p>Olin maaliskuussa tyytyväinen, kun Horhan uusi latusuunnitelma julkaistiin. Siitä oli olettavissa, että jyrkkä haarakäyntimäki ja vaarallinen alamäki korvattaisiin uudella latu-uralla. Kun uusi täydellinen suunnitelma tuli 15.6. nähtäville, niin siinä tuo uusi latu-ura olikin merkitty alaspäin yksisuuntaiseksi. Harjulle pääsemiseksi pitäisi siis edelleen kiivetä tuo jyrkkä haarakäyntinousu. Olen aktiiviliikkuja, mutta ikäni (73 v) rupeaa jo vaikuttamaan jaksamiseen. Minun pitää tuossa haarakäyntinousussa levätä pari kertaa. Vähemmän (teknisesti) kokeneet hiihtäjät, ikääntyneet ja lapset kokevat tuon nousun kynnyksen lähteä harjun laduille. Haarakäyntiä hallitsemattomia lapsia vanhemmat joutuvat takapuolesta työntämällä auttamaan jälkikasvuansa mäen päälle. Tuo uusi latu-ura pitäisi ehdottomasti saada kaksisuuntaiseksi. Tosihiihtäjiä varten nykyinen nousu saisi säilyä. Kaksisuuntaisen mäen ei tarvitse olla kovin leveä, sillä alamäkeä laskeville riittää latu-ura. Onhan Ylöjärven latuverkostolla runsaasti kaksisuuntaisia mäkiä: Pikku-Ahveniston itäpäässä, Hopeatien ja Julkujärven välillä, Julkujärven frisbeegolfraudalle laskettaessa ja alueen länsipäässä nousu/lasku, Topinlenkiltä Koukkujärvelle johtava latu... Tampereella on vastaavia mm. Kaupin tykkilumiladulla vesitornille johtavalla reitillä todella paljon käyttäjiä. Nokiolla Porintieltä Koukkujärven majalle johtavilla reiteillä on useita kaksisuuntaisia mäkiä.</p> <p>Muutostyöt Horhassa on nähtävästi aloitettu valaistuksen uusimisella. Nykyiselle pysäköintipaikalle johtavaa latu-uraa jouduttaisiin nykyisestä mutkasta leventämään, jotta kaksisuuntainen latu voitaisiin toteuttaa. Vanhan sorakuopan/maankaatopaikan uudelta pysäköintipaikalta suunnitelmassa on kaksisuuntainen JK+PP-reitti. Tältä alueelta pitäisi saada myös kaksisuuntainen harjun päälle johtava latu-ura. Jos tätä ei toteuteta, niin hiihtäjät hakeutuvat ylöspäin mennessään suunnitelmassa yksisuuntaiseksi merkitylle ladulle. Olisiko tähän valvontaa ja sanktiointia? Vaaratilanteita voi tulla ladun ylittämisestä. Vaikka MAPSTOssa ei ole suunnitelmaa Hatolan uuden asuntoalueen halkaisevalta ulkoilureitiltä Käyräkujan-Yrjöntien risteyksestä Pohjolantielle ja edelleen vanhalle sorakuopalle/maankaatopaikalle, niin tämän toteutuminen pitäisi ennakoida harjualueen ulkoilureittejä suunniteltaessa.</p>	<p>Saatu tiedoksi.</p> <p>Ko. latalue ei sisälly tähän asemakaava-alueeseen. Toimitamme palautteen yhdyskuntatekniikan tietoon.</p>

4. Muistutus 31.7.2022	Kaavoituksen vastine 10.1.2023
<p>Huomioita Harjun latuereitistöä:</p> <p>Horhan alueen latusuunnitelmassa uusi latu-ura on yksisuuntainen harjulta alaspäin nykyiselle P-alueelle. Tämän pitäisi olla kaksisuuntainen, sillä muuten Ikurin-Lamminpään suunnasta tulevat tai nykyiseltä P-alueelta lähtevät joutuvat edelleen kiipeämään jyrkän haarakäyntimäen. Vähemmän (teknisesti) kokeneet hiihtäjät, ikääntyneet ja lapset kokevat tuon nousun kynnyksenä lähteä harjun laduille. Haarakäyntiä hallitsemattomia lapsia vanhemmat joutuvat takapuolesta työntämällä auttamaan jälkikasvuansa mäen päälle. Kaksisuuntaisen mäkireitien ei tarvitse olla kovin leveä, sillä mäkeä laskeville riittää latu-ura. Onhan Ylöjärven latuverkostolla runsaasti kaksisuuntaisia mäkiä: mm. Pikku-Ahveniston itäpäässä, Hopeatien ja Julkujärven välillä, Julkujärven frisbeegolfradalle laskettaessa ja alueen länsipään nousu/lasku, Topinlenkiltä Koukkujärvelle johtava latu ja Topintuvalta Pentinmaalle. Tampereella on vastaavia mm. Kaupin tykkilumiladulla vesitornille johtava reitti, jolla on todella paljon käyttäjiä. Nokialla Porintieltä Koukkujärven majalle johtavilla reiteillä on useita kaksisuuntaisia mäkiä. Jos uutta latu-uraa ei toteuteta kaksisuuntaisena, niin jyrkän nousun välttämiseksi on houkutus käyttää uutta reittiä kiellettyyn hiihtosuuntaan.</p> <p>Vanhan sorakuopan/maankaatopaikan uudelta pysäköintipaikalta suunnitelmassa on kaksisuuntainen JK+PP -reitti. Tältä alueelta pitäisi saada myös kaksisuuntainen harjun päälle johtava latu-ura, muuten siinäkin on houkutus nousta uutta latu-uraa kiellettyyn suuntaan.</p> <p>Vaikka MAPSTOssa ei ole toistaiseksi suunnitelmaa Hatolan uuden asuntoalueen halkaisevalta ulkoilureitiltä (jolta edelleen yhteys Nokian Koukkujärven laduille) Käyräkujan-Yrjöntien risteyksestä Pohjolantielle ja edelleen vanhalle sorakuopalle/maankaatopaikalle, niin tämän toteutuminen pitäisi ennakoita harjualueen ulkoilureittejä suunniteltaessa.</p>	<p>Saatu tiedoksi.</p> <p>Ko. latualue ei sisälly tähän asemakaava-alueeseen. Toimitamme palautteen yhdyskuntatekniikan tietoon.</p> <p>Käyräkujalle on osoitettu yhteys.</p>

5. Muistutus 25.8.2022	Kaavoituksen vastine 10.1.2023
<p>Muistutus Vuorentaustan kaavaehdotukseen 15.6.2022</p> <p>Olen ollut huolissani Hatolan uuteen asuinalueeseen liittyvistä ulkoilureiteistä sekä vanhan ja uuden asutuksen välisistä viheralueista, jotka suunnitteluteksteissä luvattiin. Viheralueet eivät kuitenkaan viimeisessä suunnitelmassakaan jatku kaikilta osin katkeamattomana. Myöhemmin toteutettavassa II-vaiheessa tällaisia kohtia on useampia. Ehdotan, että koko uuden asuinalueen ympäri rakennettaisiin 2 metrin levyinen kivituhkalla päällystetty ulkoilureitti. Tämä olisi kävelijöille ja lenkkeilijöille miellyttävämpi kuin asfalttipohjaiset kevytliikenneväylät ja kadut. Lisäksi tämä mahdollistaisi helpomman pääsyn asuinalueen ulkopuolisille ulkoilureiteille.</p> <p>Ehdotan lisäksi, että em. ulkoilureitin viereen jätettäisiin riittävän leveä viheralue, joka toteutettaisiin vähän hoitoa vaativana niittynä. Viheralueen tulisi alkaa Mastontien-Käyräkujan risteyksestä asuinalueen sekä uuden koulun tontin kiertäen Pohjajärven laskuojan varteen, jossa se jatkuisi Horha-Ikuri-ulkoilureitille saakka. Tämän niittyalueen tulisi olla niin leveä, että sille voitaisiin talvella tehdä latukoneella ladut. Suunnitelmassa on rakennusoikeudet maksimoitu. Olisiko mahdollista, että osa rakennuspaikkojen 61 ja 62 tonteista (Leikkikujan molemmin puolin) toteutettaisiin minitaloina, jotta tonttien ja Mastontien väliin saataisiin riittävän leveä viheralue? Näille saattaisi olla kysyntää edullisina pienille perheille ensikotina tai isovanhemmille, jotka haluaisivat asua lähellä lastenlapsiaan.</p> <p>Pirkanmaan ELY-keskus on varmasti tiukkana Pohjajärven laskuojan läheisyydessä tehtäviin toimenpiteisiin (<b>ELY-keskus (4.5.2021)</b>): "Pohjajärven laskuojan varteen esitetty kaavamerkintä (VL) ja sen määräys ei ole riittävä. Purokohteen luontoarvotarkastelussa tulisi tarkentaa edustaako puro lähiympäristöineen lain suojamaa luontotyyppiä. Kaavaluonnoksen määräys voi mahdollistaa puron läheisyydessä toimenpiteitä, jotka voivat vaikuttaa haitallisesti Myllypuron Natura 2000 -alueen suojelun perusteisiin. Jatkovalmistelussa tulee arvioida Natura-alueeseen kohdistuvat vaikutukset. Natura-alueeseen kohdistuvien vaikutusten arvioinnin tulee olla laadittu kyseessä olevasta kaavaratkaisusta".</p> <p><b>Vastine/Ylöjärven kaupunki:</b> "Alueelle laaditaan kaavaehdotuksen pohjalta Natura-tarveharkinnan selvitys. VL-alueen kaavamerkintää täydennetään tarvittaessa siten, että puron arvot turvattaisiin." Olisiko ELY-keskus tyytyväinen, jos riittävän leveältä kaistaleelta peltomulta korvattaisiin pintavesiä suodattavalla 10-15 cm:n paksuisella hiekka/hiesukerroksella, jolle kylvettäisiin matalakasvuisia niittykasveja (valkoapila ym.). Niitty ei edellyttäisi toimenpiteitä kasvuaikana. Talvella siihen olisi mahdollista ajaa latukoneella ladut.</p> <p>Muita ulkoilureitteihin liittyviä kannanottoja ja Ylöjärven kaupungin vastineita:</p> <p><b>Maakuntakaava:</b> "Tarkastelun alueen eteläosassa sijaitsee maakuntakaavassa osoitettu seudullinen viheryhteys. Suunnittelussa tulee määrittää viheryhteyden tarkempi sijainti sekä varmistaa maastokäytävän riittävä leveys, jotta seudullisten viheralueiden ja ulkoilureittien muodostama verkosto voidaan toteuttaa riittävän yhtenäisenä kokonaisuutena. Lisäksi on kiinnitettävä huomiota ympäristön laatuun, alueen ominaisuuksiin ekologisen verkoston osana sekä merkitykseen luonnon monimuotoisuuden kannalta".</p> <p><b>ELY-keskus (4.5.2021):</b> "ELY-keskus toteaa lausunnossaan, ettei kaavaluonnoksessa ole huomioitu Pirkanmaan maakuntakaavan länsi-itä-suuntaista viheryhteyden tarvetta alueen eteläräjällä."</p> <p><b>Vastine:</b> "Maakunnallinen viheryhteyden tarve huomioidaan kaavaehdotuksessa".</p> <p><b>Tampereen kaupunki (3.5.2021):</b> "Keskuspuistoverkostoa yhdistävän virkistysyhteyden tarkemman suunnittelun yhteydessä varmistetaan kuntarajalla lähivirkistysalueiden riittävyys, saavutettavuus, luontoarvot, kulttuurihistorialliset ja maisemalliset arvot, sekä ekologisten yhteyksien jatkuvuus."</p> <p><b>Vastine:</b> "Vuorentaustan asemakaavassa on pyritty säilyttämään olemassa olevia sekä osoitettu uusia virkistysyhteyksiä, jotka tukevat lähivirkistysalueiden riittävyyttä ja saavutettavuutta sekä luontoarvojen, vaikutusalueen kulttuurihistoriallisten ja maisemallisten arvojen säilymistä ja ekologisten yhteyksien jatkuvuutta."</p>	<p>Saatu tiedoksi.</p> <p>Virkistysalueita on laajennettu kaavan luonnosvaiheen jälkeeseen kaavaehdotukseen edettäessä.</p> <p>Natura-arvioinnin tarveharkinta on laadittu ja se tullaan täydentämään.</p> <p>Eteläosan viheryhteys sekä ulkoilureitit tullaan huomioimaan eteläosan asemakaavaa laadittaessa.</p>

**Tampereen kaupunki (3.5.2021):** ”Virkistysreittien jatkuminen suunnittelualueen läpi tulee huomioida. Kaavan toteutuessa vähenee luontovirkistysalueet, joiden käyttäjäpaine jakautuu Tampereen ja Ylöjärven asukkaiden kesken. Suunnittelun yhteydessä tulisi tarkastella paikallisia ja seudullisia luontovirkistysyhteyksiä, joilla tarkoitetaan ympärivuotista kulkuyhteyttä luontoympäristössä sekä latupohjia Nokian latuverkostolle.”

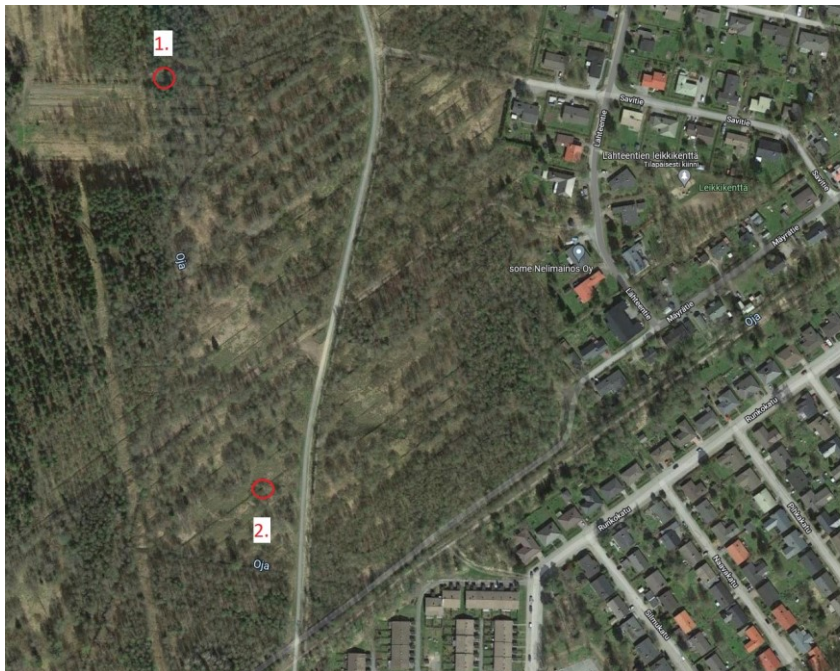
**Vastine:** ”Suunnittelualueelle osoitetaan riittävät aluevaraukset, jotka mahdollistavat lähivirkistysalueiden ja virkistysreittien jatkuvuuden alueella. Virkistysreittien toimintojen (mm. latuverkko) suunnittelu ja kehittäminen jatkuu kaavatyön ja katuverkoston edetessä. Nokian latuverkoston suunta ja Ylöjärvenharjun virkistysreittien suunnat huomioidaan tarkastelussa.”

Liite: Ulkoilureittiehdotukset kartalla

**6. Muistutus 1.7.2022**

**Kaavoituksen vastine 10.1.2023**

Hei,  
onko mahdollista saada vielä teiltä, ympäristönsuojelun henkilökunnalta, vahvistus, että Vuorentaustan lähteet todella otetaan huomioon alueen kaavoituksessa?  
Liitän tähän vielä uudestaan kuvan lähteiden sijainnista.



1. lähde on pellon vieressä kulkevan ojan varrella, jossa selvästi näkee pohjan hiekan välistä pulppuavan veden.

2. lähde on heti polun varrella, kun asfaltoidulta kävelytieltä poiketaan polulle. Maanomistaja on laittanut lähteeseen aikoinaan rautaputken helpottaakseen veden juontia, mutta vesi pulppuaa yhä myös maasta putken ympäriltä.

Kaavoitusalueella tehdään parhaillaan laajoja taustaselvityksiä kaavoituksen työn tueksi, mm. luontoselvitys.

Lähteet tullaan huomioimaan suunnittelussa.

Lähtötietoaineistoihin, kuten lähteiden luonteeseen, on saatu tarkennuksia, joita käydään läpi myös ELYn työpalaverissa 23.1. Luontoselvityksen mukaan lähteet ovat paikallisesti arvokkaita, mutta niitä ei arvioitu luonnontilaisiksi tai niiden kaltaisiksi, eivätkä ne täytä vesilaissa määriteltyä vesiluontotyyppin kriteeristöä (Vel 2. luku, 11 §).

Asemakaavan eteläosan suunnittelu etenee omana asemakaavanaan. Suurin osa lähteistä on paikannettavissa eteläisen asemakaava-alueen puolelle. Eteläisen osan asemakaava tullaan asettamaan uudestaan nähtäville.

7. Muistutus 20.7.2022	Kaavoituksen vastine 10.1.2023
<p>Terve,</p> <p>olin teihin aiemmin yhteydessä Vuorentaustan/Hatolan alueen luonnon lähteisiin liittyen. Luin juuri Aamulehden uutisen, jossa mainittiin, että vain Hatolan kaava-alueen eteläisen osan luontoarvoista otetaan tarkemmin selvää (lainaus Aamulehdestä: "Asuinalueen suunnittelua edistettiin alunperin kokonaisuutena, mutta eteläisen osan luontoarvoja koskevien lisäselvitysten ja pohjavesitutkimusten takia suunnittelun kanssa päätettiin edetä kahdessa vaiheessa.")</p> <p>Kuitenkin, Ylöjärven oman selvityksen mukaan myös pohjoisosassa sijaitsee vähintään yksi avolähde, jonka vaarantaminen on vesilain 587/2011 11 § mukaan kiellettyä. (Ylöjärven selvitys, merkkauk #27: <a href="https://www.ylojarvi.fi/library/files/6062f39f475a6c3c2873d5be/Vuorentausta_kysely_LUO.PDF">https://www.ylojarvi.fi/library/files/6062f39f475a6c3c2873d5be/Vuorentausta_kysely_LUO.PDF</a>). Tämän lähteen päälle on merkitty kaavaehdotuksessa rakennettavan koulu ja päiväkot.</p> <p>Koskeehan luontoarvojen &amp; lähteiden selvittäminen koko Hatolan aluetta vai millä perustein osa lähteistä jätettäisiin huomioimatta alueen suunnittelussa?</p>	<p>Kaavoitusalueella tehdään parhaillaan laajoja taustaselvityksiä kaavoituksen työn tueksi, mm. luontoselvitys.</p> <p>Lähteet tullaan huomioimaan suunnittelussa.</p> <p>Lähtötietoaineistoihin on saatu tarkennuksia joita käydään läpi myös ELYn työpalaverissa 23.1. Luontoselvityksen mukaan lähteet ovat paikallisesti arvokkaita, mutta niitä ei arvioidu luonnontilaisiksi tai niiden kaltaisiksi, eivätkä ne täytä vesilaissa määriteltyä vesiluontotyyppin kriteeristöä (VeL 2. luku, 11 §).</p> <p>Koulu ja päiväkot eivät sijoitu lähteen alueelle.</p>

<b>8. Muistutus 14.10.2022</b>	<b>Kaavoituksen vastine 10.1.2023</b>
<p>Hei,</p> <p>ette Ylöjärven kunnan ympäristönsuojelusta ole vielä ottaneet kantaa luonnotilaisten lähteiden tilaan kaavoitusalueella tai siitä tehtävään luontoselvitykseen.</p> <p>Sekä, koska konsulttiselvitys alueen pohjavesiolosuhteista (ja vesilain 587/2011 11 § mukaan suojelluista lähteistä) valmistuu ja milloin sen tulokset ovat yleisön nähtävissä? Selvityksen käynnistämisestä on nyt kulunut kuusi kuukautta.</p>	<p>Kaavoitusalueella tehdään parhaillaan laajoja taustaselvityksiä kaavoituksen työn tueksi, mm. luontoselvitys.</p> <p>Lähteet tullaan huomioimaan suunnittelussa.</p> <p>Lähtötietoaineistoihin on saatu tarkennuksia joita käydään läpi myös ELYn työpalaverissa 23.1. Luontoselvityksen mukaan lähteet ovat paikallisesti arvokkaita, mutta niitä ei arvioidu luonnontilaisiksi tai niiden kaltaisiksi, eivätkä ne täytä vesilaissa määriteltyä vesiluontotyyppin kriteeristöä (VeL 2. luku, 11 §).</p> <p>Selvitykset julkaistaan kaava-aineiston liitteinä.</p>



<b>9. Muistutus 18.10.2022</b>	<b>Kaavoituksen vastine 10.1.2023</b>
<p>Hei kaikki,</p> <p>tämähän - jos lähteet aiotaan tuhota - täyttää ympäristörikoksen tunnusmerkit eli ottakaa se huomioon, kun kaavoitatte.</p> <p>Asia on todella selkeä, eikä tätä paineta villaisella, kuten "vanhan kansan" sanonta sanoo. Jos kaavoituksenne aikoo tuhota lähteet, on vain yksi tie kuljettavana.</p>	<p>Kaavoitusalueella tehdään parhaillaan laajoja taustaselvityksiä kaavoituksen työn tueksi, mm. luontoselvitys.</p> <p>Lähteet tullaan huomioimaan suunnittelussa.</p> <p>Lähtötietoaineistoihin on saatu tarkennuksia joita käydään läpi myös ELYn työpalaverissa 23.1. Luontoselvityksen mukaan lähteet ovat paikallisesti arvokkaita, mutta niitä ei arvioidu luonnontilaisiksi tai niiden kaltaisiksi, eivätkä ne täytä vesilaissa määriteltyä vesiluontotyyppin kriteeristöä (VeL 2. luku, 11 §).</p>

<b>10. Muistutus 30.10.2022</b>	<b>Kaavoituksen vastine 10.1.2023</b>
<p>Hei, onko kaava jo lyöty lukkoon?</p> <p>Haluan tietää; koska, jos se on lähteitä tuhoava, teen siitä rikosilmoituksen.</p> <p>Aivan järkyttävää, että kukaan ei ota Ylöjärveltä asiaan kantaa.</p>	<p>Kaavoitusalueella tehdään parhaillaan laajoja taustaselvityksiä kaavoituksen työn tueksi, mm. luontoselvitys.</p> <p>Lähteet tullaan huomioimaan suunnittelussa.</p> <p>Lähtötietoaineistoihin on saatu tarkennuksia joita käydään läpi myös ELYn työpalaverissa 23.1. Luontoselvityksen mukaan lähteet ovat paikallisesti arvokkaita, mutta niitä ei arvioitu luonnontilaisiksi tai niiden kaltaisiksi, eivätkä ne täytä vesilaissa määriteltyä vesiluontotyyppin kriteeristöä (VeL 2. luku, 11 §).</p> <p>Eteläinen alue, jolle kaksi lähdettä sijoittuu, suunnitellaan ja asetetaan nähtäville omana erillisenä kaavaprosessinaan, arviolta vuoden 2023 aikana.</p>

11. Muistutus 29.7.2022	Kaavoituksen vastine 10.1.2023
<p>Muistutus koskien Harjun reittien ja alueiden käyttö- ja kunnostussuunnitelmaa, Mastontien itäpuoli, Vuorentausta</p> <p>Kiitos mahdollisuudesta kommentoida suunnitelmaehdotusta.</p> <p><u>Reitit</u> Aktiivisena ulkoilijana ja etenkin talviaikaan hiihtäjänä otan ilolla vastaan esitetyt ulkoilumahdollisuuksien kehittämisajatukset. Uusi parkkipaikka ja reittilinjaukset parantavat ulkoilureittien saavutettavuutta niin vuorentaustalaisille kuin myös kauempaakin tuleville käyttäjille.</p> <p>Ympäri vuoden käytettäväksi suunnitellun, harjun suuntaisestikin kulkevan kävely/pyöräilyreitin voi katsoa monipuolistavan harjualueen talviaikaisia käyttömahdollisuuksia ja vähentävän myös ristiriitoja kävelijöiden/ pyöräilijöiden ja hiihtäjien välillä. 'Harjureitillä' olisi kuitenkin tärkeä olla esteetön, talvikunnossapidetty yhteys Vuorentaustan kävely/pyöräilyreitiverkostoon, mitä ei suunnitelmakartasta kuitenkaan suoraan ilmene.</p> <p>Talvikäytön osalta toivoisin myös uudelta parkkipaikalta lähtevää kaksisuuntaista latuyhteyttä kävely/pyöräily-yhteyden lisäksi suoraan harjun lakialueelle mahdollisimman tasaista reittiä pitkin. 'Oikominen' uudelta parkkipaikalta tai suoraan Pohjolantien varresta yksisuuntaiselle latuosuudelle voisi olla uudella kaksisuuntaisella suoralla lateureitillä vältettävissä, mikä parantaisi mm. yksisuuntaisella reitillä hiihtäjien turvallisuutta. Vaaratilanteita voinee helposti syntyä, kun hiihtäjät päätyvät 'yllättäen' ladulle mutkaisella ja heikon näkyvyyden omaavalla alamäkiosuudella. Kaksisuuntaisen suoran latuyhteyden voisi katsoa tukevan erityisesti myös mm. iäkkäämpien sekä vasta hiihtämään opettelevien hiihtoharrastusta, kun parkkipaikalta pääsisi suoraan hiihtämällä helppoa latuosuutta pitkin harjun lakialueen reitistöille välttäen haasteelliset alamäet sekä jyrkän ylämäen.</p> <p><u>Luonnon monimuotoisuus</u> Virkistysmahdollisuuksien parantamisen lisäksi suunnittelualueella olisi hyvä mahdollisuus edistää myös luonnon monimuotoisuusarvoja, ja uskoisin monimuotoisuusarvojen säilymisen ja jopa paranemisen olevan itseni lisäksi tärkeää myös monille muille alueen virkistyskäyttäjille! Monimuotoisuusarvoja voidaan huomioida hyvin monenlaisin ja edullisinkin keinoin, mm. sijoittelemalla toimintoja luontoarvot huomioiden (mm. Horhan eliöstöltään rikas paahdealue/pyöräilyalue), jättämällä alueita kehittymään luontaisesti (mm. suppa-alueet) ja kaatamalla mahdollisimman vähän vanhaa puustoa, hoitamalla metsää mahdollisimman monilajisena sekä eri ikäisenä, suuntaamalla hoitotoimet alueille, joissa monimuotoisuusarvot hyötyvät (mm. Horhan paahderinteiden varjostavan puuston poistaminen). Maankaatopaikan alueella tulisi kiinnittää erityistä huomiota vieraslajien riittävään ja pitkäjänteiseen torjuntaan. Tällä hetkellä alueella esiintyy runsaasti vieraslajeja, kuten lupiinia, jättipalsamia, karhunkiertoa, erilaisia tatarkasveja jne.</p>	<p>Saatu tiedoksi. Kaavan jatkosuunnittelussa tulemme pohtimaan vielä yhteyksiä harjulle.</p>

## 12. Muistutus 20.8.2022

Hei,  
Ohessa liitteenä muistutus Vuorentaustan kaavaehdotuksesta. Toivottavasti muistutuksessa esiin tuomamme asiat voidaan ottaa huomioon lopullisessa kaavassa.

### Muistutus Vuorentaustan kaavaehdotuksesta

Olemme tutustuneet Vuorentaustan asemakaavaluonnokseen ja meillä on siihen huomautettavaa.

Muutoin asemakaavaluonnos vaikuttaa monin puolin tarkoin harkitulta ja olemassa olevan ympäristön asukkaiden tasapuolisen kohtelun huomiovalta ratkaisulta lukuun ottamatta tontin 127 ratkaisua. Tontin 127 suunnitelma eroaa muista asuinrakennusten tonteista suunnitelmatarkkuudeltaan sekä ratkaisuiltaan, eikä se ole mielestämme toteutuskelpoinen kaavaratkaisu aivan sinällään ja pyydämmekin vakavasti kehittämään sitä vielä edelleen ennen varsinaisen kaavan hyväksymistä lainvoimaiseksi.

Tontin 127 rakennusten sijoittelu tontille poikkeaa ympäröivistä tonteista siten että sen massa on sijoitettu lähemmäksi liikenneympyräaluetta kuin vastakkaisella puolella liikenneympyrää, sen paikoitus on sijoitettu kiinni viereiseen omakotitonttiin ilman suoja-aluetta ja sen rakennusalan muoto poikkeaa liikenneympyrään muuten rajoittuvien asuinrakennusten kanssa. Suoja-alueen puuttuminen rikkoo kuntalaisten tasapuolista kohtelua vastaan ja sijoittaa paikoituksen kiinni sitä tonttimme osaa, jota käytämme ulkovihtymisalueena.

Lisäksi rakennuspaikka 127 poikkeaa kaavoitettavan ympäristön kerrostalorakennuspaikoista siten, että sille on poikkeuksellisesti varattu runsaasti pihapaikoitus-tilaa. Pidämme tätä erikoisena ratkaisuna etenkin huomioiden tontin 127 pienen koon ja haasteellisen muodon. Tontin suunnitelma ei siis ole paikoituksen sijoittelun suhteen tasapuolinen muiden alueen vanhojen rakennuspaikkojen kanssa eikä luo kaupunkivalliseksi eheää kaupunkirakennetta liikenneympyrään päin.

Myös tontin 127 eteläpuoleinen koulun tontin koulun rakennusala sijoittuu sekä varsin lähelle tien reunaan eikä kaavakartasta voi päätellä, kuinka koulun saattoliikenne on ajateltu ratkaistavaksi. Huonosti ratkaistu saattoliikenne heikentää koko alueen liikenneturvallisuutta. Myös sitä pyydämme harkitsemaan näiden kysymysten lisäksi tarkemmin ennen kaavan hyväksymistä lainvoimaiseksi. Mastotien uusi jatke, joka tulee kulkemaan mm. koulun ohi, muodostaa pitkän suoran, jossa liikennenopeudet nousevat herkästi vaaralliselle tasolle. Liikenteen hidastamista turvalliselle tasolle tulisi tehostaa liikenneympyröiden lisäksi muilla ratkaisuilla.

Yhteisymmärryksen pikaiseksi saavuttamiseksi olemme pyytäneet arkkitehtiamme esittämään tämän huomautuksen liitteeksi varjosuunnitelmaa tontin 127 järjestelyistä siten, että sen osalta kaava olisi tasapuolinen olemassa olevien kiinteistöjen suhteen heikentämättä niiden arvoa, viihtyisyyttä tai turvallisuutta. Varjosuunnitelmassa on jatkuva yhtäläinen n. 15 metriä leveä viherkaista omakotialueen ja kerrostalalueen paikoituksen välillä.



Kaavoittajan esitys

Varjosuunnitelma

## Kaavoituksen vastine 29.12.2022

Saatu tiedoksi.

Koulun alueen suunnitelmat tulevat vielä hieman tarkentumaan kaavan seuraavassa vaiheessa. Koulun ja koko Vuorentausta-Hatolan -kaava-alueesta onkin tarkoitus toteuttaa houkutteleva, terveellinen, turvallinen ja toimiva kokonaisuus kaikille käyttäjärhymille.

Levennetään virkistysaluetta ko. kohdassa jonkin verran.

Olemme huomioineet varjosuunnitelmassa tontin 127 paikoitustarpeet ja pitäneet rakennusmassan volyymin alkuperäisen kokoisena. Tontti pienenee varjosuunnitelmassa, mutta vain heikosti käytettävän kapean piha-alueen osalta. Varjosuunnitelmassa rakennusmassa ja sijaintia liikenneympyrään nähden on muotoiltu paremmin vastaavaan muita liikenneympyrään rajoittuvia asuinkerrostalomassoja vastaavaksi eheämmän kaupunkikuvan saavuttamiseksi.

13. Muistutus 24.8.2022	Kaavoituksen vastine 10.1.2023
<p>Ylöjärven kaupunki Ympäristölautakunta PL 22 33471 YLÖJÄRVI</p> <p>MUISTUTUS KAAVAEHDOTUKSESTA</p> <p>KAAVA</p> <p>Vuorentaustan alueen asemakaavojen muutos ja laajennus/ Ehdotus</p> <p>VAATIMUKSET</p> <p>Muutoseitys kaavaehdotukseen</p> <ul style="list-style-type: none"> <li>vanhan rakennuskannan ja uuden rakennuskannan välinen lähivirkistysalueen leveys</li> <li>uuden rakennuskannan pientalojen korkeus olemassa olevaan rakennuskantaan nähden</li> <li>Korttelin 127 (Pyykkärintie) alle jäävä lähde</li> </ul> <p>PERUSTELUT</p> <ul style="list-style-type: none"> <li>Uusien kortteleiden 127, 126 sekä 125 (Pyykkärintie/Vahtokuja) ja olemassa olevan korttelin, osoitteessa Emmantie 33430 Vuorentausta, välinen lähivirkistysalue on alueen muuhun uuteen kaavasunnitelmaan nähden erittäin kapea. Näin ollen yhdenmukaisuus vanhan ja uuden rakennuskannan yhdistämisessä ei toteudu tasapuolisesti</li> <li>tilan Tuhatjalkainen, RN:o 2:409, kiinteistötunnus 980-403-2-409 (Emmantie 4) kohdalla lähivirkistysalue kiilautuu huomattavasti kapeammaksi kaistaleeksi kaavaehdotuksen muihin lähivirkistysalueisiin nähden</li> <li>Nykyisen kaavaehdotuksen mukaisesti kortteli 127, 126 ja 125 (Pyykkärintie/Vahtokuja) tulee sijoittumaan hyvin lähelle vanhaa rakennuskantaa. Suunnittelussa ei ole tarpeeksi huomioitu uusien rakennuksien sopeutumista olemassa olevaan rakennuskantaan ja poikkeavat korkeampina rakennusmassoina ympäristöstä</li> </ul>	<p>Saatu tiedoksi.</p> <p>Rakennuskannan korkeuksia tullaan vielä pohtimaan. Vuorentausta-Hatolan kaava-alue on maaperältään ja perustetavuudeltaan todella haastavaa. Kaavamerkintöjä ja rakennuksien maksimikorkeuksia tullaan pohtimaan muun muassa alueelta valmistuneen rakennettavuusselvityksen avulla. Myös mm. luontoselvitys on tarkentumassa, minkä pohjalta saamme lisätietoa alueen lähteisyydestä sekä lähteiden tarkoista sijainneista. Maaperän lähteisyys tullaan ottamaan kaavan suunnittelussa huomioon.</p> <p>Levennetään virkistysaluetta jonkin verran.</p> <p>Maaston kosteus tullaan huomioimaan jatkosuunnittelussa.</p>