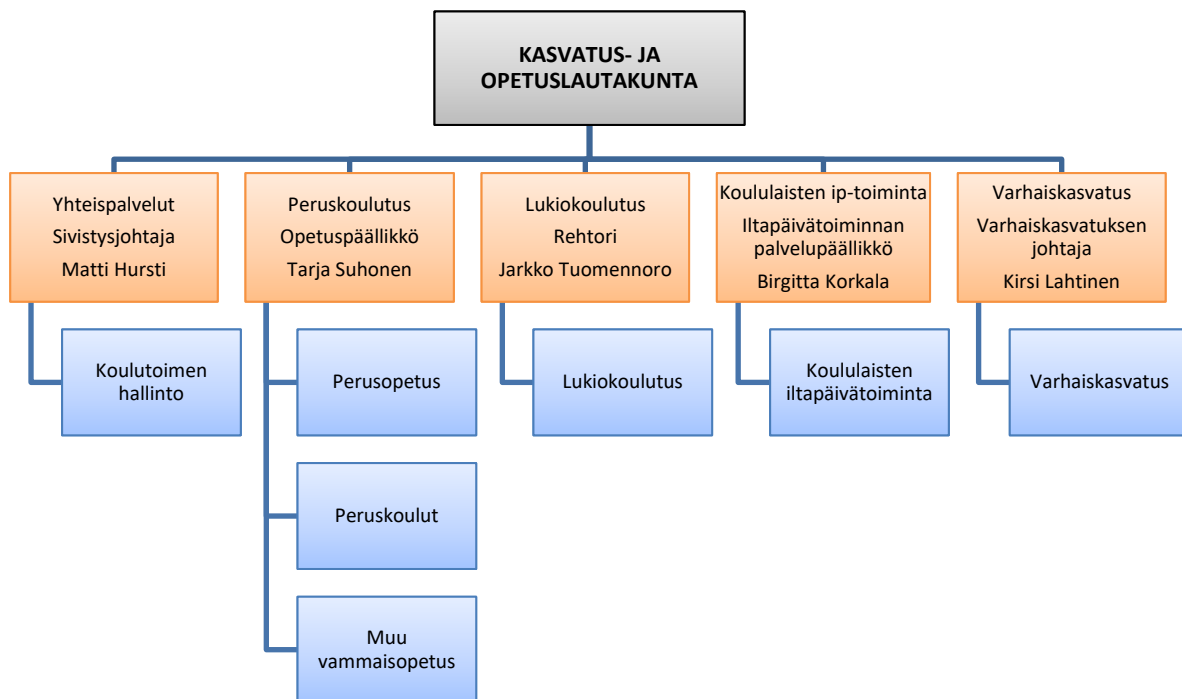


Kasvatus- ja opetuslautakunta



Kasvatus- ja opetuslautakunta

Strategian toteutumista tukevat toiminnalliset tavoitteet

Strategiakärjet	Toiminnallinen tavoite	Teko	Mittarin tavoitetaso	Toteutuma (toteutusaste)	Kommentointi
Muutosvalmis henkilöstö	1. Tiimityön organisointi lukiossa	1. Opettajat toimivat toiminnallisissa tiimeissä	Kokoontumiskerrat ja osallistuneiden opettajien määrä		Tiimiorganisoitua toimintatapaa toteutetaan viikoittain ns. ys-aikana. Toimintaan osallistuvat kaikki lukion opettajat.
Yritysmönteisyys	1. #rajatontyöelämä	1. Edistetään lukion ja työelämä yhteistyötä sekä korkea-asteen toiminnallista yhteistyötä	Lisääntyneiden kumppaneiden määrä Ylöjärven lukion kanssa		Hanke päättyi syksyllä 2022. Raportti on käsitelty mm. hankkeen ohjausryhmässä ja keskeisin osin myös kasvatus- ja opetuslautakunnassa. Hanke saavutti keskeiset tavoitteet, mm. yhteistyökumppaneiden määrä kasvoi.
Laadukkaat sivistyspalvelut	1. Hajautetun erityisopetuksen järjestämisen suunnitelman tekeminen inklusioperiaatteen mukaan.	1. Laaditaan visio, suunnitelma ja aikataulu ehdotus siitä, miten inklusioperiaatetta voidaan toteuttaa erityisopetuksessa.	Suunnitelma esitetty kasvatus- ja opetuslautakunnalle.		Suunnitelma on käsitelty kasvatus- ja opetuslautakunnassa 27.1.2022.
		2. Suunnitelman laadinnassa on työryhmä, mutta siihen osallistetaan myös muita ryhmiä.	Vähintään kolmen sidosryhmän osallistaminen suunnitelman laadintaan.		Ryhmät: Rehtorit, kaupungin tuen tiimi sekä moniammatillinen valmistelutyöryhmä.
	1. Uuden oppivelvollisuuslain toimeenpano	1. Toisen asteen koulutukseen valmentavan koulutuksen suunnittelu ja käynnistyminen	Ns. Tuva-koulutus saadaan käyntiin 1.8.2022 lukien.		Toiminta on käynnistynyt koulutuskeskus Valossa 1.8.2022.
Osallistava päätöksenteko ja kehittyvä organisaatio	1. Varhaiskasvatuksen ja perusopetuksen palveluverkkoselvityksen jatkotoimet	1. Paikatiedon hyödyntäminen	Kehitetään ja saadaan kaupunginosakohtainen (Mapsto-rakenne) lapsi- ja oppilasennustejärjestelmä käyttöön vuoden 2022 aikana.		Palveluverkkoselvityksen jatkotyö käynnistyi syksyllä 2022. Valmistuva selvitys tarkastalee Ylöjärven väestömuutoksia aina vuoteen 2040 asti.
Älykkäät palvelut	1. Robotiikan hyödyntäminen	1. Asiakaspalveluprosessien nopeuttaminen	Vähintään yksi uusi ratkaisu suunniteltu ja saatu kokeiluasteelle vuoden 2022 aikana.		Asia ei edennyt. Toisaalta Ylöjärvi on mukana isojen kuntien E-vaka -hankkeessa, jonka tarkoitus on löytää tavoitteen mukaisia ratkaisuja laaja-alaisesti.

Vihreä = toteutunut, keltainen = toteutunut osittain, punainen = ei toteutunut

Kasvatus- ja opetuslautakunta yhteensä

	Talousarvio	Ta+muutos	Toteutunut	Poikkeama muutoksen jälkeen	Toteutunut %
Toimintatulot	3 615 000	4 660 000	4 999 570	339 570	107,3
ulkoiset	3 443 000	4 488 000	4 873 943	385 943	108,6
sisäiset	172 000	172 000	125 627	-46 373	
Toimintakulut	-76 099 723	-77 549 323	-78 392 924	-843 601	101,1
ulkoiset	-56 229 264	-57 678 864	-58 523 494	-844 630	101,5
sisäiset	-19 870 459	-19 870 459	-19 869 430	1 029	100,0
Toimintakate	-72 484 723	-72 889 323	-73 393 354	-504 031	100,7

Yhteispalvelut

Vastuuhenkilö sivistysjohtaja Matti Hursti

Vastuualueen toiminnan kuvaus

Yhteispalveluiden vastuualue tuottaa sivistysosaston hallinto- ja opiskeluhuollon palveluja, maastouttaa kaupunkistrategiaa sekä vastaa toimialansa kehittämishankkeista ja seutuyhteistyöstä.

Toimintaympäristössä tapahtuneet muutokset

Vuoden 2022 alussa ei vielä päästy palaamaan normaaliin arkeen koronaepidemian jälkeen. Koronaepidemia jatkui pitkälle 2022 kevääseen. Keväällä 2022 henkilöstön sairauspoissaoloja oli koronan takia runsaasti.

Talousarviossa lisämäärärahoja osoitettiin muun muassa varhaiskasvatuksen (palvelusetelimenot, asiakasmaksulain muutos) ja lukiokoulutuksen (oppivelvollisuuden laajentuminen) tarpeisiin. Syntyvyyden lasku näytti taittuvan alkuvuodesta, mutta muutos jäi väliaikaiseksi. Varhaiskasvatuksen ja perusopetuksen palveluverkkoselvitystä päätettiin jatkaa osana Ylöjärven kasvuohjelmaa. Jatkotyössä on tarkasteltu Ylöjärven väestömuutoksia vuoteen 2040 asti. Selvityksen perusteella linjataan palveluverkon kehittämiseen ja ylläpitämiseen liittyviä toimenpiteitä.

Toiminnan painopistealueiden toteutuminen

Digitalisaatiota jatkettiin eteenpäin suunnitellusti. Käytännössä kaikilla perusopetuksen 4.–9. oppilaalla on nyt käytössään henkilökohtainen tietokone. Lasten ja nuorten harrastetoiminnan kehittämistä jatkettiin edelleen vahvasti kerhotyypin toiminnan monipuolistamisella. Siltatien koulun rakennustyöt tontilla käynnistyivät keväällä 2022.

Valtakunnallisen linjauksen mukaisesti opiskeluhuollon palvelut siirtyvät 1.1.2023 lukien Pirkanmaan hyvinvointialueelle.

Toiminnan tunnusluvut

	TP2020	TP2021	TP2022
Henkilöstön määrä sisältää oppilashuollon henkilöstön (koulukuraattorit ja koulupsykologit)	17	19	19,5

Merkittävät poikkeamat talousarviosta

Toimintakate alittui, koska oppilashuoltoon ei saatu palkattua koulukuraattoreita ja -psykologeja työvoimapulan takia.

Talous

	Talousarvio	Ta+muutos	Toteutunut	Poikkeama muutoksen jälkeen	Toteutunut %
Toimintatulot	11 000	97 800	99 727	1 927	102,0
ulkoiset	11 000	97 800	99 727	1 927	102,0
sisäiset	0	0	0	0	0,0
Toimintakulut	-1 507 675	-1 594 475	-1 427 708	166 767	89,5
ulkoiset	-1 425 281	-1 512 081	-1 324 235	187 846	87,6
sisäiset	-82 394	-82 394	-103 473	-21 079	125,6
Toimintakate	-1 496 675	-1 496 675	-1 327 981	168 694	88,7

Peruskoulutus

Vastuuhenkilö opetuspäällikkö Tarja Suhonen

Vastuualueen toiminnan kuvaus

Perusopetus on opetuksen ja kasvatuksen kokonaisuus, jossa tavoitteet ja sisällöt yhdistyvät ja muodostavat koulun toimintakulttuurin perustan. Perusopetusta järjestetään perusopetuslain mukaisesti.

Perusopetuksessa noudatetaan valtakunnallisesti yhtenäisiä perusteita. Opetus järjestetään oppilaiden ikäkauden ja edellytysten mukaisesti ja siten, että se edistää oppilaiden tervettä kasvua ja kehitystä.

Perusopetuksessa oppilaan on mahdollista suorittaa oppivelvollisuus laajan yleissivistyksen mukaisesti. Oppilaita ohjataan löytämään vahvuutensa ja rakentamaan tulevaisuutta oppimisen keinoin. Oppilaille annetaan myös mahdollisuus saada valmiudet jatko-opintoihin.

Toimintaympäristössä tapahtuneet muutokset

Oppilasmäärä kasvoi vuosiluokilla 7-9 ja väheni luokilla 1-6. Viljakkalan Yhtenäiskoulun Karhen toimipiste siirtyi opiskelemaan väistötiloihin. Siivikkalan koulussa alkoi joustavan esi- ja alkuopetuksen pilotointi yhteistyössä Koulukallion päiväkodin kanssa.

Toiminnan painopistealueiden toteutuminen

Perusopetuksen toiminnalliset tavoitteet ovat toteutuneet vuonna 2022. Erityisopetuksen kehittämissuunnitelma on tehty ja esitelty kasvatus- ja opetuslautakunnassa. Suunnitelman valmistelua on käsitelty kehitystyöhön työryhmässä sekä rehtoreiden ja kaupungin Tuen tiimissä.

Toiminnan tunnusluvut

	TP2020	TP2021	TP2022
Käyttömenot € /oppilas	8 517	8 878	9 156
Toiminnan laajuus /oppilasmäärä			
- Alakoulut	3 098	3 050	2 993
- Yläkoulut	1 396	1 426	1 510
Henkilöstön määrä			
Rehtorit ja opettajat	349	353	372
Kuraattorit ja koulupsylogit*	12*	14	15
Toimistohenkilöstö	9	9	9
Koulunkäynninohjaajat	101	105	114
Koulu yhteisöohjaajat	2	**	**

*Aiemmin on tilinpäätöksessä ollut vain kuraattorien määrät ja nyt heidän 6 työntekijään on yhdistetty myös koulupsykologien määrä (6).

** Koulu yhteisöohjaajat kuuluvat nuorisopalveluihin

Merkittävät poikkeamat talousarviosta

Peruskoulutuksen menot ylittyivät koulumatkakustannusten kasvun takia sekä siirtymiskustannuksista Karhella väliaikaisiin tiloihin.

Talous

	Talousarvio	Ta+muutos	Toteutunut	Poikkeama muutoksen jälkeen	Toteutunut %
Toimintatulot	1 073 000	1 888 200	1 990 466	102 266	105,4
ulkoiset	1 036 000	1 851 200	1 982 009	130 809	107,1
sisäiset	37 000	37 000	8 458	-28 542	22,9
Toimintakulut	-41 741 805	-42 800 005	-43 220 815	-420 810	101,0
ulkoiset	-29 064 777	-30 122 977	-30 554 801	-431 824	101,4
sisäiset	-12 677 028	-12 677 028	-12 666 014	11 014	99,9
Toimintakate	-40 668 805	-40 911 805	-41 230 349	-318 544	100,8

Lukiokoulutus

Vastuuhenkilö rehtori Jarkko Tuomennoro

Vastualueen toiminnan kuvaus

Lukiokoulutuksen tehtävä on antaa opiskelijalle laaja yleissivistys, jatko-opintokelpoisuus ja tulevassa työelämässä tarvittavia tietoja ja taitoja. Lisäksi koulutuksen tulee tukea opiskelijan edellytyksiä elinikäiseen oppimiseen ja itsensä kehittämiseen. Lisäksi Ylöjärven lukion erityisenä koulutustehtävänä on yrittäjäyys, joka velvoittaa valtakunnallisen yrittäjäyyskasvatuksen kehittämiseen sekä toimintakulttuurin levittämiseen. Annamme myös kaksoistutkintokoulutusta Tredun opiskelijoille ostosopimuksen mukaan.

Toimintaympäristössä tapahtuneet muutokset

Lukiolle tuli toinen ikäluokka opiskelijalle maksuttoman oppivelvollisuuden piiriin.

Toiminnan painopistealueiden toteutuminen

Laadukkaat sivistyspalvelut: uuden oppivelvollisuuslain toimeenpano toteutunut kaksi ikäluokkaa kolmesta on opiskelijoille maksuttoman oppivelvollisuuden piirissä. Tuva-koulutuksen luvan sai Tredu, joka hoitaa ko. koulutusta.

Yritysmuutos: #rajatontyöelämä-hanke päättyi 31.8.2022. Hankkeen tavoitteissa onnistuttiin edistämään työelämän ja korkea-asteen kanssa tehtävää yhteistyötä. Kumppaneiden määrää kasvatettiin koronan jälkeen ja hankkeen suunnitelman mukaisesti.

Muutosvalmis henkilöstö: Tiimityön organisointi. Opettajat toimivat tiimeissä ja kokoontuvat n. keran viikossa 75 minuutin dialogiin.

Toiminnan tunnusluvut

	TP2020	TP2021	TP2022
Suoritetavoitteet			
Ylioppilaiden määrä/hylätyt	144/<4 %	150/<4 %	149/ 8 %
Tehokkuustavoitteet/taloudellisuustavoitteet			
Opetuksen käyttömenot €/opiskelija	6 350	6 876	6 856
Toiminnan laajuus			
Lukiolaisten määrä	481	496	497
Kaksoistutkintolaisten määrä	56	66	71
Henkilöstön määrä			
Päätoimiset opettajat	32	32	32
Sivutoimiset tuntiopettajat	3	5	2

Merkittävät poikkeamat talousarviosta

Sijaiskulut nousivat koronan jälkeen merkittävästi, koska henkilökuntalla oli paljon sairauspoissaoloja.

Talous

	Talousarvio	Ta+muutos	Toteutunut	Poikkeama muutoksen jälkeen	Toteutunut %
Toimintatulot	195 000	338 000	391 034	53 034	115,7
ulkoiset	195 000	338 000	390 589	52 589	115,6
sisäiset	0	0	445	445	
Toimintakulut	-3 708 499	-3 712 099	-3 798 595	-86 496	102,3
ulkoiset	-2 975 605	-2 979 205	-3 070 620	-91 415	103,1
sisäiset	-732 894	-732 894	-727 975	4 919	99,3
Toimintakate	-3 513 499	-3 374 099	-3 407 561	-33 462	101,0

Koululaisten iltapäivätoiminta

Vastuhenkilö iltapäivätoiminnan palvelupäällikkö Birgitta Korkala

Vastualueen toiminnan kuvaus

Koululaisten iltapäivätoiminnan järjestäminen koulupäivien jälkeen 1. ja 2. luokan oppilaille sekä erityisen tuen päätöksen saaneille oppilaille pääsääntöisesti 3. luokkaan saakka.

Toimintaympäristössä tapahtuneet muutokset

Kurun toimipiste muutti Kurun Yhtenäiskoululta väistöön päiväkodin tiloihin. Ylöjärven Yhtenäiskoulun toiminta siirtyi kaupungilta palveluntuottajalle elokuussa 2022. Osa-aikaisen henkilöstön määrä väheni osittain rekrytointivaikeuksien vuoksi.

Toiminnan painopistealueiden toteutuminen

Painopisteen terveellisten elintapojen edistäminen jatkui ruokahuollon kanssa tehtävällä yhteistyöllä. Turvallisuutta iltapäivätoiminnassa pyrittiin lisäämään henkilöstön koulutusten kautta. Jokaisesta toimipisteestä vähintään yhdellä ohjaajalla on voimassa oleva ensiapukortti.

Toiminnan tunnusluvut

	TP2020	TP2021	TP2022
Suoritetavoitteet			
Toiminnassa olevien lasten määrä	464	442	485
- kaupunki	245	262	276
- seurakunta	140	120	128
- YMCA	79	60	81
Tehokkuustavoitteet/taloudellisuustavoitteet			
Kustannukset vuodessa € /oppilas	1 790	1 800	1 809
Henkilöstön määrä			
- kokoaikainen	1	1	1
- osa-aikainen	23	23	19

Merkittävät poikkeamat talousarviosta

Ei merkittäviä poikkeamia talousarvioon nähden.

Talous

	Talousarvio	Ta+muutos	Toteutunut	Poikkeama muutoksen jälkeen	Toteutunut %
Toimintatulot	351 000	351 000	362 885	11 885	103,4
ulkoiset	216 000	216 000	240 115	24 115	111,2
sisäiset	135 000	135 000	122 770	-12 230	90,9
Toimintakulut	-1 235 804	-1 236 804	-1 240 310	-3 506	100,3
ulkoiset	-973 331	-974 331	-973 657	674	99,9
sisäiset	-262 473	-262 473	-266 654	-4 181	101,6
Toimintakate	-884 804	-885 804	-877 425	8 379	99,1

Varhaiskasvatus

Vastuuhenkilö varhaiskasvatuksen johtaja Kirsi Lahtinen

Vastuualueen toiminnan kuvaus

Varhaiskasvatusta toteutetaan varhaiskasvatustilain mukaisesti. Varhaiskasvatukseen ovat oikeutettuja kaikki alle kouluikäiset lapset vanhempainrahakauden jälkeen. Varhaiskasvatus tukee lapsen kasvua, kehitystä ja oppimista yhteistyössä huoltajien kanssa. Varhaiskasvatusta järjestetään päiväkotihoidon, perhepäivähoiton ja avoimena varhaiskasvatustoimintana. Kuusivuotiaiden velvoittava esiopetus toteutetaan perusopetuslain mukaisesti ja esiopetusta täydentävä varhaiskasvatus järjestetään päiväkohteissa tai päiväkodin läheisyydessä olevalla koululla varhaiskasvatuksen alaisuudessa.

Kunnallisia, hallinnollisia varhaiskasvatuskokonaisuuksia on 12 ja perhepäivähoitajia 9. Avointa varhaiskasvatusta järjestetään Vihriälän leikkitoimintakeskuksessa. Vaihtoehtona kunnalliselle varhaiskasvatukselle huoltajat voivat valita kotihoidon tuen, yksityisen hoidon tuen tai palvelusetelin. Yksityisiä palvelusetelipäiväkoteja on viisi ja yksityisiä perhepäivähoitajia on 7. Vuoden 2022 lopussa noin 20 % varhaiskasvatukseen osallistuneista lapsista oli yksityisessä varhaiskasvatuksessa.

Toimintaympäristössä tapahtuneet muutokset

Nykyiseen varhaiskasvatustilainiin lisättiin 1.8.2022 uusi 3 a luku, jossa säädetään lapsen tuesta. Luvussa säädetään lapsen oikeudesta varhaiskasvatukseen annettavaan tukeen, annettavasta tuesta ja tuen toteutuksesta sekä tuen tarpeen arvioinnista, hallintopäätöksen antamisesta sekä muutoksenhausta. Lain myötä syntyi nykyistä vahvempi tuen jatkumo esi- ja perusopetuksen tukeen, josta säädetään perusopetuslaissa (§ 16–18, voimaan 1.1.2011 alkaen).

Varhaiskasvatuksen asiakasmaksulaisissa (1503/2016) säädetään kunnan järjestämästä päiväkotij- ja perhepäivähoidosta perittävistä asiakasmaksuista. Varhaiskasvatuksen asiakasmaksulain edellyttämät indeksikorotukset tehdään joka toinen vuosi. Elokuun 2022 alusta tehtiin varhaiskasvatuksen asiakasmaksuihin indeksitarkastus.

Toiminnan painopistealueiden toteutuminen

Digitaalisen osaamisen tavoitteet on kirjattu seudullisesti varhaiskasvatussuunnitelmaan. Ylöjärvellä osaamista on vahvistettu monenlaisilla toimintamalleilla esim. hanketyöllä ja henkilöstöstä kootulla kehittämisyöryhmällä. Lasten digitaalista osaamista kehitetään ja välineistöä hankitaan Uudet lukutaidot -ohjelman mukaisesti.

Varhaiskasvatuksessa tuetaan inklusiivisuutta, joka toteutuu laadukkaassa pedagogisessa toiminnassa, erityispedagogisessa osaamisessa, kasvatus- ja opetushenkilöstön sitoutumisessa inklusiivisiin periaatteisiin, ympäristön muokkaamisessa lapsille sopivaksi ja yhteistyössä vanhempien ja monialaisten ammattilaisten kanssa. Jokaisella lapsella on lähtökohtaisesti oikeus omassa lapsiryhmässään toteutuvaan varhaiskasvatukseen sekä kehityksen ja oppimisen sekä hyvinvoinnin tukeen. Lapsella on kuitenkin tuen tarpeidensa mukaisesti oikeus myös varhaiskasvatukseen ja tuen toteuttamiseen pienennetyssä lapsiryhmässä.

Sosiaalisesti kestävä elämäntapa on varhaiskasvatuksessa keskeistä. Vuorovaikutus- ja tunnetaitojen oppiminen pedagogisesti suunnitelluissa toiminnoissa sekä arjen eri tilanteissa ovat olennaisia. Henkilöstön antama malli ja esimerkki ovat erityisen tärkeitä. Osallisuuden ja kuulluksi tuleminen kokemus luon hyvinvointia nyt ja myöhemmin. Lapsi voi ikätasonsa mukaisesti vaikuttaa arjessaan moniin asioihin. Ylöjärvellä on käytössä kestävä elämäntavan käsikirja, joka tukee kasvattajia

tiedon kartuttamisessa ja arjen toiminnoissa. Päiväkotien kestävästä kehityksestä vastaavat työntekijät pitävät keskustelua teemasta säännöllisesti yllä omassa työyhteisössään.

Toiminnan tunnusluvut

	TP2020	TP2021	TP2022
0-6 v lapset % asukkaista	8,5	8,4	8,2
Suoritettavoitteet (lasten lukumäärä 31.12.)			
- päiväkodit	1 618	1 568	1 550
- perhepäivähoito	43	35	34
- avoin varhaiskasvatus		13	14
- ostopalvelut	18	16	15
- palveluseteli	337	352	349
- lasten kotihoidontuki	397	263	300
- yksityisen hoidon tuki	61	43	44
- osittainen hoitoraha/Joustava hoitoraha	163	176	180
Henkilöstön määrä	395	395	395

Merkittävät poikkeamat talousarviosta

Henkilöstökulujen kasvuun vaikutti erityisesti henkilöstön sairauspoissaolopäivien kasvu. Lyhytaikaisten sijaisten käyttö päiväkodeissa kasvoi verrattuna aiempiin vuosiin. Lasten määrän kasvu näkyi Kellan kautta maksettavien avustusten lisääntymisenä. Yksityishoidon kuntalisää korotettiin 1.8.2022 alkaen. Palvelujen ostoissa näkyi 1.8.2022 tehtyjen korotusten vaikutus (palvelusetelin korotus ja esiopetuksen ostopalvelun hinnan korotus).

Talous

	Talousarvio	Ta+muutos	Toteutunut	Poikkeama muutoksen jälkeen	Toteutunut %
Toimintatulot	1 985 000	1 985 000	2 155 458	170 458	108,6
ulkoiset	1 985 000	1 985 000	2 161 504	176 504	108,9
sisäiset	0	0	-6 046	-6 046	
Toimintakulut	-27 905 940	-28 205 940	-28 705 495	-499 556	101,8
ulkoiset	-21 790 270	-22 090 270	-22 600 181	-509 911	102,3
sisäiset	-6 115 670	-6 115 670	-6 105 314	10 356	99,8
Toimintakate	-25 920 940	-26 220 940	-26 550 038	-329 098	101,3

