



Kirkonseutu
Perkonmäentien alue, Siltatie, 5. vaihe
Kaavaselostus, valmisteluvaihe 26.10.2022

Ympäristölautakunta, valmisteluvaihe 26.10.2022 (§ xxx)

Ilmoitus vireilletulosta 2.12.2020

Ympäristölautakunta, vireilletulo 25.11.2020 (§ 142)

Kaupunginhallitus, kaavoituspäätös 19.10.2020 (§ 256)

Dnro: 601/10.02.03/2021

(Dnro: 424/10.02.03/2020)

1. PERUS- JA TUNNISTETIEDOT

1.1. Tunnistetiedot

Kaavaselostus koskee 26.10.2022 päivättyä valmisteluvaiheen asemakaavaa (kaavaluonnos). Asemakaavalla muodostuu: korttelit 681-702 sekä virkistys-, katu- ja erityisalueita.

1.2 Suunnittelualueen sijainti



Alueen likimääräinen sijainti opaskartalla pu-naisella

Suunnittelualue on läntisin osa Kirkonseudulle rakentumassa olevan Siltatien asuntoalueen asemakaavoitettavista alueista. Kirkonseudulta alueelle on matkaa kolmi-sen kilometriä. Lännessä alue rajautuu rautatiehen, jonka länsipuolelle on kaa-voitettu teollisuusaluetta. Itäpuolella alue rajautuu kahteen ensimmäiseen Siltatien asemakaavaan ja luonnosvaiheessa ole-vaan 4. vaiheen kaava-alueeseen. Siltatien eteläpuolella sijaitsee 1990-luvulla raken-nettuja rivi- ja pientaloja. Suunnittelualueen pohjoispuolella on Perkonmäen Natura 2000 luonnonsuojelualue ja osayleis-kaavassa osoitettuja laajoja suojaviheralueita. Suunnittelualueen pinta-ala on n. 77 ha, josta osayleiskaavassa virkistys- ja suo-javiheralueiksi on osoitettu n. 32 ha.

Ylöjärven kaupungin kaavoituksessa 26.10.2022

Esko Hyytinen
kaavoituspäällikkö

Leena Keränen
vs. projektiarkkitehti

1.3 Asemakaavan tarkoitus

Asemakaavalla on tarkoitus jatkaa osayleiskaavaan perustuvaa asuinrakentamisen ja palvelujen suunnittelua Siltatien alueelle. Tavoitteena on muodostaa kaupunkimaista vaihtelevaa asuinker-rostalo- ja pientalorakentamista sekä osoittaa alueita palveluille. Alueelle sijoittuu myös virkis-tysalueita ja osa Haaviston ulkoilureittiä.

Perkonmäentien alueen asemakaava
Ylöjärven kaupunki



Sisällysluettelo

1.	PERUS- JA TUNNISTETIEDOT	2
1.1.	Tunnistetiedot	2
1.2.	Suunnittelualan sijainti	2
1.3.	Asemakaavan tarkoitus	2
2.	TIIVISTELMÄ	5
2.1.	Kaavaprosessin vaiheet	5
2.2.	Asemakaavaluonnos	5
2.3.	Asemakaavan ehdotus	5
2.4.	Asemakaavan toteuttaminen	5
3.	LÄHTÖKOHDAT	6
3.1.	Selvitys suunnittelualan oloista	6
3.1.1.	Alueen yleiskuvaus	6
3.1.2.	Luonnonympäristö	6
3.1.3.	Arkeologia	7
3.1.4.	Alueen rakennettavuus	8
3.1.5.	Rakennettu ympäristö	8
3.1.6.	Liikenne ja tekninen huolto	9
3.1.7.	Hulevedet	9
3.1.8.	Maanomistus	9
3.2.	Suunnittelutilanne	9
3.2.1.	Kaava-alueita koskevat suunnitelmat, päätökset ja selvitykset	9
3.2.1.1.	Valtakunnalliset alueidenkäyttötavoitteet	9
3.2.1.2.	Maakuntakaava 2040	10
3.2.1.3.	Yleiskaava	10
3.2.1.4.	Asemakaava	11
3.2.1.5.	Rakennusjärjestys	11
3.2.1.6.	Pohjakartta	11
4.	ASEMAKAAVAN SUUNNITTELUN VAIHEET	12
4.1.	Asemakaavan suunnittelun tarve	12
4.2.	Osallistuminen ja yhteistyö	12
4.2.1.	Osalliset	12
4.2.3.	Osallistuminen ja vuorovaikutusmenettelyt	12
4.2.3.1.	Osallistumis- ja arviointisuunnitelma	12
4.2.3.2.	Asemakaavan luonnos ja valmisteluaineisto	13
4.2.3.3.	Asemakaavan ehdotus	13
4.3.	Hyväksymiskäsittely	13
4.4.	Viranomaisyhteistyö	13
4.5.	Asemakaavan tavoitteet	14
5.	ASEMAKAAVAN KUVAUS	14
5.1.	Asemakaavaratkaisu	14
5.2.	Kaavan vaikutukset	15
5.2.1.	Ihmisten elinoloihin ja elinympäristöön	15
5.2.2.	Maa- ja kallioperään, veteen, ilmaan ja ilmastoon	15
5.2.3.	Kasvi- ja eläinlajeihin, luonnon monimuotoisuuteen ja luonnonvaroihin	15
5.2.4.	Alue- ja yhdyskuntarakenteeseen, yhdyskunta- ja energiatalouteen sekä liikenteeseen	16
5.2.7.	Ilmastovaikutusten arviointi	17



6.	ASEMAKAAVAN TOTEUTUS	17
6.1	Toteutusta ohjaavat ja havainnollistavat suunnitelmat	17
6.2	Toteuttamisen seuranta	17

Liitteet: Osallistumis- ja arviointisuunnitelma, päivitetty 26.10.2022
Tiivistelmä aloitusvaiheen palautteesta ja vastineet 26.10.2022
Havainnepiirros

Asemakaavaa varten laaditut selvitykset:

Linjasuon ympäristöalueen luontoselvitys, KV Ympäristökonsultointi Tmi, 29.10.2020

Ylöjärvi, Siltatien koillinen asemakaava-alue ja Perkonmäentien asemakaava-alue

Luontoselvitysten täydennys, Ympäristösuunnittelu Enviro, 9.6.2022

Ylöjärvi, Siltatien koillispuoleisen sekä Perkonmäen asemakaava-alueiden arkeologinen tarkkuusinventointi, Mikroliitti Oy, 11.8.2022

Kannen kuva: WebGis 20.10.2022



2. TIIVISTELMÄ

2.1 Kaavaprosessin vaiheet

Kaupunginhallitus päätti 19.10.2020 (§ 256) käynnistää Perkonmäentien alueen asemakaavan laatimisen Siltatien länsipuolisella alueella.

Ympäristölautakunta päätti 25.11.2020 (§ 142) käynnistää kaavoituksen, tiedottaa vireilletulosta sekä hyväksyä osallistumis- ja arviointisuunnitelman. Vireille tulosta tiedotettiin 2.12.2020. Osallistumis- ja arviointisuunnitelma asetettiin nähtäville 2.12.2020-15.1.2021, minä aikana pyydettiin jättämään mahdolliset kommentit.

Asemakaavan muutoksen valmisteluaineisto ja luonnos ovat ympäristölautakunnan käsiteltävänä 26.10.2022 (§_) ja asetettaneen nähtäville.

Nähtävilläolon jälkeen luonnoksesta laaditaan saadun palautteen ja täydentävien selvitysten pohjalta kaavaehdotus. Asemakaavan ehdotus on ympäristölautakunnan käsiteltävänä ja tullaan asettamaan nähtäville 30 päivän ajaksi.

Ylöjärven kaupunginvaltuusto hyväksyy asemakaavan ympäristölautakunnan ja kaupunginhallituksen esityksestä.

2.2 Asemakaavaluonnos

Asemakaavan luonnoksessa on osoitettu alueen kokoojakatuna toimivan Perkonmäentien ja pääradan väliselle alueelle kortteleita kerrostaloille (AK). Kokoojakadun itäpuolelle on osoitettu korttelit asuinpientaloille (A-3) sekä tiiviisti sijoituville kaupunkipientaloille (AP-5). Niiden pohjoispuolella luonnoksessa on yleisten rakennusten kortteli (Y). Pääradan alittavan Junatien ja Perkonmäentien risteyksen tuntumaan on osoitettu kortteleita pienkerros- ja rivitaloille sekä kytketyille pientaloille (A-3). Koilliseen kaartuvan Perkonmäentien molemmille puolille sijoittuvat erillispientalojen korttelit (AO-1).

Alueen eteläosaan osoitetaan joukkoliikenteen järjestämisen mahdollistava katuyhteys Siltatien alitse. Alueella sijaitseva Paha-Kauranen-lampi, ympäröivä suo ja metsäalue säilytetään luonnontilaisena. Olemassa olevaa Haaviston ulkoilureittiiä ehdotetaan osittain siirrettäväksi. Alueelle osoitetaan uusia ulkoilureittejä korttelialueita ympäröiville lähivirkistysalueille. Asemakaavaluonnoksen kokonaispinta-ala on noin 77 hehtaaria, josta asuinkorttelien aluetta osoitetaan noin 16 hehtaaria. Asemakaavan ehdotusvaiheessa täydennetään nimistöä.

2.3 Asemakaavan ehdotus

Täydennetään myöhemmin.

2.4 Asemakaavan toteuttaminen

Asemakaavan saatua lainvoiman alueen toteuttaminen käynnistyy Ylöjärven maankäytön ja palveluiden suunnittelu- ja toteutusohjelman mukaisesti (MAPSTO). Alueen asemakaavan mukaista toteutumista seurataan rakennuslupakäsittelyn yhteydessä.



3. LÄHTÖKOHDAT

3.1. Selvitys suunnittelualueen oloista

3.1.1 Alueen yleiskuvaus

Suunnittelualue on kokonaan Ylöjärven kaupungin omistama, eikä siellä ole voimassa asemakaavaa. Alueelle on osoitettu Kirkonseudun osayleiskaavan muutoksessa v. 2013 asumisen, palvelujen ja hallinnon alueita, puistoa, suojaviheraluetta sekä urheilu- ja virkistyspalvelujen alueita. Alue rajautuu etelässä Siltatien pääkatuun, jolta on linjattu pohjoiseen ja koilliseen kaartuva kokoojakatu, Perkonmäentie. Alueelle on osoitettu kevyen liikenteen reittejä ja ulkoilureittejä. Rakennettuna on suunnittelualueella osittain sijaitseva, talvisin hiihtolatuna toimiva Haaviston ulkoilureitti. Alueen lounaisosassa on Työränoja, joka on osoitettu ohjeellisena kuivatusreitteinä. Alueen keskivaiheilla sijaitsevalta Linjasuolta johtaa ohjeellinen kuivatusreitti myös Työränojaan. Luoteisosassa on vastaava ohjeellinen kuivatusreitti, joka virtaa pohjoiseen. Alueelle on osoitettu useampia ohjeellisia tulvaniittyalueita, mm. Työränojan ja Linjasuon alueille.

Suunnittelualueelle sijoittuu Metsälain mukainen kohde, Paha-Kauranen rämeineen ja suolampineen. Alueen pohjoispuolella on Perkonmäen Natura 2000-alue (päätös 27.3.2015). Länsipuoleltaan alue rajautuu pääradan rautatiealueeseen.

3.1.2 Luonnonympäristö

Alue on rakentamaton ja metsäinen; pääasiassa mäntykangasta, sekametsiä, puustoisia rämealueita sekä vanhoja metsittyviä niittyjä ja metsäoimia. Alueella sijaitsee polkuja, osa Haaviston ulkoilureittiä ja rautatien varressa huoltotie. Maaston korkeudet vaihtelevat; etelässä Työränojalla +133 m, keskialueen Linjasuolla +139 m, mäkialueilla ja kalliopaljastumilla +145...+150 m ja korkeimmillaan Perkonmäellä +155 m.

Laaditun luontoselvityksen mukaan (KV Ympäristökonsultointi Tmi) suunnittelualueella ei esiinny vesilain, luonnonsuojelulain tai -asetuksen mukaisia elinympäristöjä tai lajeja. Metsälain mukaisia erityisen tärkeitä metsäluonnon elinympäristöjä on muutamia, merkittävimpänä Paha-Kaurasen ojitettaman suo. Myöskään perinnemaisemaselvityksen, kalliointo- tai pienvesiselvityksen kohteita alueella ei esiinny.

Osayleiskaavassa on alueen itäosassa osoitettu luonnon monimuotoisuuden kannalta erityisen tärkeänä alueena Paha-Kaurasen metsälakikohde, lampi ja räme (luo-4). Suunnittelualueen pohjoispuolelle sijoittuu Natura-2000-alue, jolle on osoitettu liito-oravan lisääntymis- ja levähdyspaikka (luo-3). Natura-alueen ympärille on osoitettu suojaviheralue (EV-2).

Luontoselvitystä täydennettiin liito-oravan osalta kevääseen ajoitetulla inventoinnilla vuonna 2022 (Ympäristösuunnittelu Enviro Oy). Selvitysalueen lounaisosasta on aiempia tietoja liito-oravan esiintymisestä vuosilta 2017 ja 2018 (Suomen Lajitietokeskus). Selvityksen mukaan alueella on edelleen lajin elinympäristöksi soveltuvaa metsää. Soveltuva metsäalue on pienentynyt aiemmasta hakkuiden vuoksi ja samalla liito-oravan tarvitsemat puustoiset kulkuyhteydet ympäröiville metsäalueille ovat heikentyneet. Koska vuoden 2022 täydennysselvityksessä ei tehty havaintoja liito-oravasta, ei tulosten perusteella annettu erityisiä suosituksia maankäytön suunnittelua varten.

Ympäristösuunnittelu Enviro Oy:n toimesta selvitettiin myös lahojaviosammalen esiintymistä alueella keväällä 2022. Selvitysalueella ei tehty havaintoja lahojaviosammalesta. Alueen metsissä ei pääsääntöisesti ole lahojaviosammalelle sopivaa lahoppuuta, sitä on kuviotasolla hyvin niukasti tai se ei ole vielä lahoasteeltaan lajille soveltuvaa (mm. tuoreet puiden kannot).



Selvitysalueen lounaiskulman vanhassa kuusikossa soveltuvia kasvupaikkoja on muuta aluetta enemmän. Koska havainnot lahokaviosammalesta ei tehty, ei myöskään annettu erityisiä suosituksia maankäytön suunnittelua varten.



Kuusikkoa selvitysalueen lounaiskulmassa. Valokuva © Marko Vauhkonen / Ympäristösuunnittelu Enviro Oy

3.1.3 Arkeologia

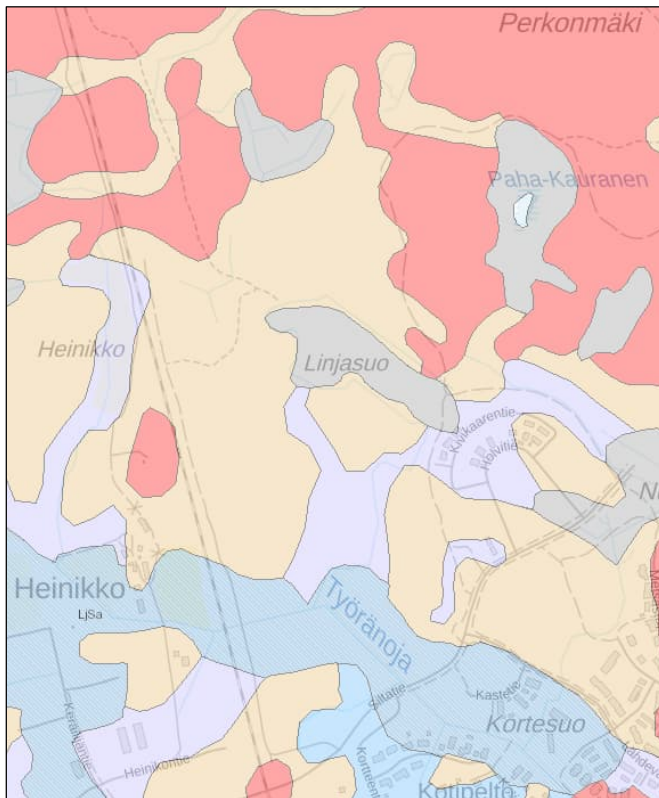
Suunnittelualueelta on tehty MRL 9 §:n mukaisesti asemakaavatasoinen arkeologinen tarkkuusinventointi, jonka laatimista Pirkanmaan Maakuntamuseo on edellyttänyt osallistumis- ja arviointisuunnitelmasta antamassaan lausunnossa. Inventoinnin teki Mikroliitti Oy toukokuussa 2022 sekä Perkonmäentien että Siltatien koillispuolen (4. vaihe) asemakaava-alueilta. Inventointiraportin mukaan sekä rantasidonnaisten muinaisjäännösten että rautakautisen ja historiallisen ajan asutuksen esiintyminen vaikuttaa alueella hyvin epätodennäköiseltä. Maastotyössä alueelta ei havaittu potentiaalisia kohtia koekuopitukselle, eikä mitään rakenteita tai muita merkkejä muinaisjäännöksistä. Inventointialueen rajan tuntumassa (ei Perkonmäentien kaava-alueella) on ennestään tunnettu historiallisen ajan rajamerkki Ylöjärvi Viisajärvi, jonka tarkistuksessa todettiin olevan samassa kunnossa kuin v. 2010 inventointikertomuksessa. Rajamerkin koordinaattitietoja korjattiin ja sille annettiin rajaus.



3.1.4 Alueen rakennettavuus

Maaperä on Geologian tutkimuskeskuksen (GTK) aineiston perusteella alueen eteläosassa Siltatien läheisyydessä savea ja liejusavea. Alueen keskivaiheilla maaperä on hiesua ja hiekkamoreenia, jonka lomaan sijoittuu kaakosta luoteeseen saraturvealue, Linjasuo. Pohjoisosan maaperässä vaihtelevat kalliomuodostumat ja hiekkamoreeni sekä saraturve. Itäosassa on saraturvealue, jonka keskellä sijaitsee suolampi Paha-Kauranen.

Alueelta on tekeillä yhteistyössä Ylöjärven kunnallisteknisen suunnittelun kanssa maaperätutkimukset, joiden tuloksia hyödynnetään asemakaavoituksen jatkosuunnittelussa.



Kallio (punainen), hiesu (vaalea lila), liejusavi (sininen), savi (vaalea sininen), hiekkamoreeni (vaalea ruskea), saraturve (harmaa)

3.1.5 Rakennettu ympäristö

Asemakaavoitettavalla Perkonmäentien alueella ei ole rakennuksia. Aluetta etelässä rajaavan Siltatien toisella puolella on 1990-luvun alkupuolella rakennettuja pien- ja rivitaloja. Lännessä alue rajautuu pääradan rautatiealueeseen, jonka taakse on rakentumassa Heinikon teollisuusalue (KIRK 209 ja KIRK 242). Alueella on myös muutamia pientaloja.

Alueeseen rajoittuvalla Siltatien asuntoalueella (KIRK 235) on vuodesta 2019 lähtien rakennettu pientaloja, pari- ja rivitaloja sekä pienkerrostaloja. Siltatien 2. vaiheen alueella (KIRK 243) pientalotontteja on luovutettu vv. 2020 ja 2021. Siltatien varrelle sijoittuvia yhtiömuotoisia kerros- ja rivitalojen sekä muiden kytkettyjen asuinrakennusten tontteja luovutetaan v. 2022 kummaltakin em. kaava-alueelta. Alkuvuodesta 2022 on aloitettu Siltatien koulun rakentaminen Siltatien ja Lähdevainiontien/Perkonmäentien risteyksen itäpuolelle. Tulevina vuosina rakentaminen jatkuu Siltatien 2. ja 3. vaiheen (KIRK 244) asemakaava-alueilla.

Perkonmäentien alueen asemakaava
Ylöjärven kaupunki



3.1.6 Liikenne ja tekninen huolto

Suunnittelualueen liikenneverkon runkona on pääkatuna toimiva Siltatie ja siitä pohjoiseen lähtevä, alueen halkaiseva kokoojakatu Perkonmäentie. Se tulee jatkumaan koilliseen luonnosvaiheessa olevan Siltatien 4. vaiheen asemakaava-alueen kautta lenkinä yhtyen Siltatiehen. Tonttikadut erkanevat Perkonmäentieltä, jonka varteen tullaan rakentamaan jalankulku- ja polkupyörätie. Heinikon teollisuusalueelta pääradan alittavana on osoitettu Junatie. Alueen eteläosaan osoitetaan joukkoliikenteen järjestämisen mahdollistava katuyhteys Siltatien alittavana eritasoristeyksenä Kortteentietä. Vesihuollon runkolinjat sijoittuvat Siltatien katualueelle, josta ne johdetaan Perkonmäentien varressa edelleen tonttikatujen alueille.

3.1.7 Hulevedet

Alueella voimassa olevassa Kirkonseudun osayleiskaavan muutoksessa (KV 12.12.2013, § 134) on annettu yleismääräykset hulevesien hallinnan huomioon ottamisesta ja riittävien alueiden varaamisesta. Yleismääräyksen mukaan asemakaavoituksen yhteydessä on laadittava erillinen hulevesien hallintaa koskeva suunnitelma, jossa on noudatettava osayleiskaavoituksen yhteydessä laaditun hulevesiselvityksen periaatteita ja toimenpide-ehdotuksia (hulevesiselvitys, lokakuu 2011, Ramboll).

Asemakaavaluonnoksen pohjalta tullaan teettämään hulevesien hallinnan suunnitelma. Siinä esitettyjen toimenpide-ehdotusten mukaan tullaan ehdotusvaiheessa korttelialueille antamaan määräykset hulevesien hallinnasta.

Asemakaavaluonnokseen on osoitettu lähivirkistysalueita, joilla voidaan toteuttaa hulevesien viivyttämiseen ja johtamiseen tarpeellisia allas- ja ojannerakenteita (VL-7). Ohjeellisille viivytyksialueille on annettu hule-merkintä.

3.1.8 Maanomistus

Suunnittelualue on Ylöjärven kaupungin omistuksessa.

3.2 Suunnittelutilanne

3.2.1 Kaava-alueetta koskevat suunnitelmat, päätökset ja selvitykset

3.2.1.1 Valtakunnalliset alueidenkäyttötavoitteet

Valtioneuvoston päätös valtakunnallisista alueidenkäyttötavoitteista on tullut voimaan 1.4.2018. Tavoitteet jakautuvat viiteen kokonaisuuteen:

- Toimivat yhdyskunnat ja kestävä liikkuminen
- Tehokas liikennejärjestelmä
- Terveellinen ja turvallinen elinympäristö
- Elinvoimainen luonto- ja kulttuuriympäristö sekä luonnonvarat
- Uusiutumiskykyinen energiahuolto

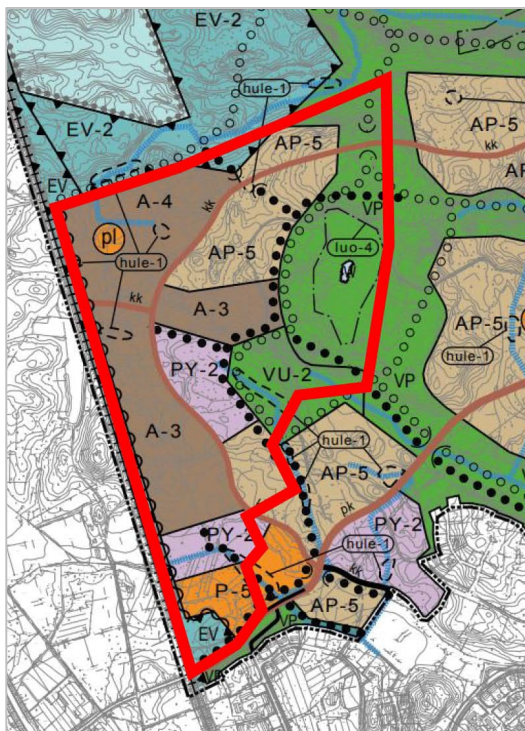


3.2.1.2 Maakuntakaava 2040

Alueella on voimassa vuonna 2017 voimaan tullut Pirkanmaan maakuntakaava 2040, jossa alue on osoitettu taajamatoimintojen alueeksi. Merkinnällä osoitetaan asumisen, kaupan ja muiden palvelujen, työpaikkojen sekä muiden taajamatoimintojen rakentamisalueet. Merkintä sisältää niihin liittyvät pääväyliä pienemmät liikennealueet, yhdyskuntateknisen huollon alueet, paikallisesti merkittävät ympäristöhäiriöitä aiheuttamattomat teollisuusalueet sekä paikallisesti merkittävät virkistys- ja suojelun alueet ja ulkoilureitit.

Alueen pohjoispuolelle on osoitettu seudullisesti merkittävä taajamiin liittyvä virkistysalue (V) ja/tai taajamien ekologisen verkoston kannalta erityisen tärkeä alue. Pohjoispuolelle on osoitettu myös suojelualue (S) ja uuden seudullisesti merkittävän yhdysvesijohdon ohjeellinen linjaus.

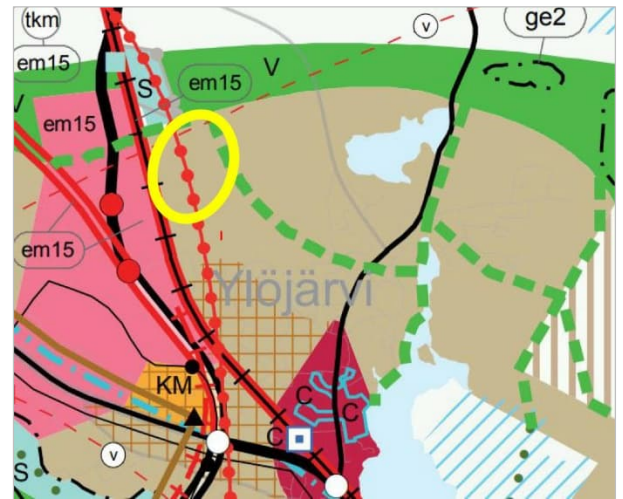
3.2.1.3 Yleiskaava



Suunnittelualan likimääräinen sijainti punaisella viivalla yleiskaavassa

Perkonmäentien alueen asemakaava
Ylöjärven kaupunki

Itäpuolelle on osoitettu taajamiin liittyvät olemassa olevat tai tavoitteelliset viheryhteydet, joilla on erityistä merkitystä alueellisen virkistysverkon ja/tai ekologisten yhteyksien kannalta.



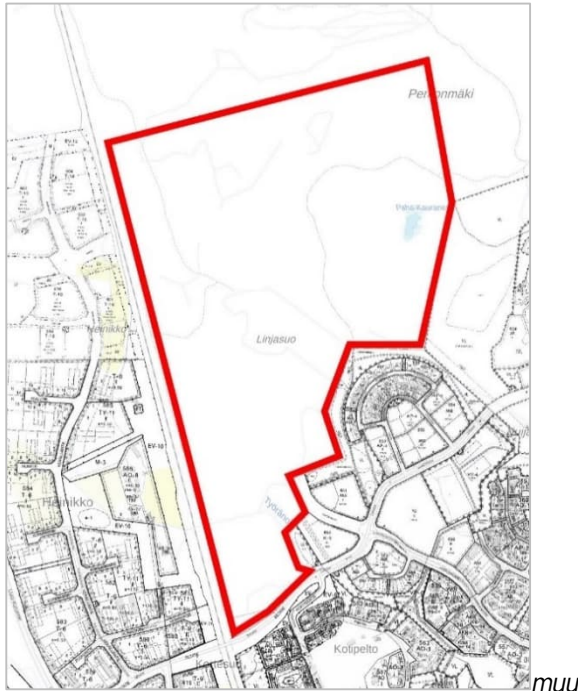
Suunnittelualue merkitty keltaisella ympyrällä maakuntakaavaan

Suunnittelualueelle on laadittu Kirkonseudun osayleiskaavan muutos (rautatien ja Viljakkalantien välinen alue), joka on hyväksytty 12.12.2013.

Osayleiskaavassa on osoitettu alueita kaupunkimaista vaihtelevaa asuinkerros- ja pientalorakentamista varten (A-3, A-4), pientalovaltaisia asuntoalueita (AP-5), julkisten palvelujen ja hallinnon alueita (PY-2), palvelujen ja hallinnon aluetta (P-5), lähipalvelujen aluetta (pl), puistoa (VP), urheilu- ja virkistyspalvelujen aluetta (VU-2) sekä suojaviheralueita (EV). Lisäksi osayleiskaavassa on osoitettu pääkatu (pk), kokoojakuu (kk), ulkoilu- ja kevyen liikenteen reitit, ohjeelliset säilytettävät/siirrettävät merkittävät kuivatusreitit ja ohjeelliset tulvaniittyalueet (hule-1) sekä luonnon monimuotoisuuden kannalta erityisen tärkeä alue (luo-4).



3.2.1.4 Asemakaava



Suunnittelualue punaisella

Aluetta sivuavat asumista, palveluja ja liikerakentamista säätelevät Kirkonseudun asemakaavat ja asemakaavan muutokset: Siltatie KIRK165 (KV hyv. 19.4.2007), Siltatien asuntoalue KIRK235 (KV hyv. 1.2.2016) ja Siltatie 2. vaihe, ns. pohjoinen alue KIRK243 (KV hyv. 7.10.2019). Perkonmäen itäpuolella alue rajautuu luonnosvaiheessa olevaan Siltatien alueen koilliseen, 4. vaiheen asemakaavaan. Rautatien länsipuolella on teollisuusalueiden asemakaavat: Heinikko KIRK209 (KV hyv. 17.12.2009) ja Heinikon pohjoispuolen teollisuusalueen muutos KIRK242 (KV hyv. 2.9.2019).

3.2.1.5 Rakennusjärjestys

Ylöjärven kaupungin rakennusjärjestystä on päivitetty eräiden määräysten osalta (KV 8.11.2021, § 133). Rakennusjärjestys 2021 on tullut voimaan 1.1.2022 ja se on korvannut Ylöjärven rakennusjärjestyksen 2017.

3.2.1.6 Pohjakartta

Ylöjärven kaupunki päivittää ja ylläpitää pohjakarttaa.

3.2.1.7 Alueelle laaditut selvitykset

Suunnittelun lähtötietoina käytetään selvityksiä, jotka on laadittu rautatien ja Viljakalantien väliselle ns. Siltatien alueelle v. 2013 hyväksytyin Kirkonseudun osayleiskaavan muutoksen valmistelua varten. Näitä ovat mm. Siltatien osayleiskaavan melu- ja tärinäselvitys, liikenneselvitykset sekä luonto- ja linnustonselvitykset.

Asemakaavoitusta varten valmistuneita selvityksiä ovat luontoselvitys ja sitä täydentävä selvitys sekä arkeologinen inventointi. Päivitettäviä selvitysaiheita ovat: rakennettavuus ja hulevesien hallinta, liikennemelu ja raideliikenteen tärinä sekä Natura-arvioinnin tarveharkinta. Muita selvityksiä laaditaan, jos kaavoitustyön aikana ilmenee lisäselvitysten tarvetta.

Asemakaavan selvitykset ja suunnitelmat:

- Linjasuon ympäristöalueen luontoselvitys, KV Ympäristökonsultointi Tmi, 29.10.2020
- Ylöjärvi, Siltatien koillinen asemakaava-alue ja Perkonmäentien asemakaava-alue Luontoselvitysten täydennys, Ympäristösuunnittelu Enviro, 9.6.2022
- Ylöjärvi, Siltatien koillispuoleisen sekä Perkonmäen asemakaava-alueiden arkeologinen tarkkuusinventointi, Mikroliitti Oy, 11.8.2022

Perkonmäentien alueen asemakaava
Ylöjärven kaupunki



4. ASEMAKAAVAN SUUNNITTELUN VAIHEET

4.1 Asemakaavan suunnittelun tarve

Asemakaavan laadinta on käynnistetty Ylöjärven maankäytön palveluiden suunnittelu- ja toteutusohjelman mukaisesti (MAPSTO). Asemakaavalla jatketaan Kirkonseudun Siltatien asuinalueiden suunnittelua lähivuosien tonttitarjonnan turvaamiseksi.

4.2 Osallistuminen ja yhteistyö

4.2.1 Osalliset

Osallisia ovat mm.:

- Kaava-alueen ja siihen rajoittuvien naapurialueiden maanomistajat sekä maa-alueiden haltijat, jotka ovat kaupungin tiedossa.
- Viranomaiset: Pirkanmaan pelastuslaitos, Pirkanmaan maakuntamuseo, Pirkanmaan ELY-keskus, Pirkanmaan liitto, Väylävirasto
- Kaupungin sisäiset yhteistyötahot: perusturvalautakunta, sivistyslautakunta, vapaa-aikalautakunta, tekninen lautakunta, yhdyskuntateknikka, rakennusvalvonta ja ympäristötoimi, Ylöjärven Vesi Oy
- Yhteisöt: Leppäkosken Sähkö Oy, Elisa Oyj, Tampereen Sähkölaitos (kaukolämpö)
- Yhdistykset: Suomen Luonnonsuojeluliiton Ylöjärven yhdistys ry, Ylöjärven Omakotiyhdistys
- Muut osalliset ilmoituksensa mukaan

4.2.2 Vireilletulo

Asemakaavan vireilletulosta tiedotettiin 2.12.2020 Ylöjärven Uutisissa, kaupungin ilmoitustaululla sekä Ylöjärven kaupungin internet –sivuilla (www.ylojarvi.fi).

4.2.3 Osallistuminen ja vuorovaikutusmenettelyt

4.2.3.1 Osallistumis- ja arviointisuunnitelma

Ympäristölautakunta hyväksyi asemakaavaa koskevan osallistumis- ja arviointisuunnitelman 25.11.2020, § 142. Päätöksen mukaiset asiakirjat pidettiin nähtävillä 2.12.2020-15.1.2021 välisen ajan.

Osallistumis- ja arviointisuunnitelmaa on päivitetty nähtävilläolon aikana saadussa palautteessa esitettyjen asioiden osalta. Lisäksi kaavoitettavaa aluetta on laajennettu koillisessa siten, että se rajautuu luonnosvaiheessa olevaan Siltatien 4. vaiheen asemakaavaan. Päivitetty osallistumis- ja arviointisuunnitelma on käsiteltävänä ympäristölautakunnan kokouksessa 26.10.2022. Päätöksen mukaisesti se asetetaan nähtäville. Suunnittelun kuluessa osallistumis- ja arviointisuunnitelmaa voidaan tämentää tarpeen mukaan.

Lausunnot, kommentit sekä mielipiteet osallistumis- ja arviointisuunnitelmasta

Lausuntoja saapui kuusi kappaletta ja mielipiteitä kolme kappaletta.

Tiivistelmät aloitusvaiheen lausunnoista, kommenteista ja mielipiteistä sekä vastineet niihin ovat kaavaselostuksen liitteenä.



4.2.3.2 Asemakaavan luonnos ja valmisteluaineisto

Asemakaavaluonnos ja muu valmisteluaineisto asetetaan nähtäville ympäristölautakunnan käsitellyn jälkeen __.2022-___.2022 väliseksi ajaksi. Nähtävilläolosta kuulutetaan Ylöjärven Uutisissa, kaupungin ilmoitustaululla sekä Ylöjärven kaupungin internet –sivuilla (www.ylojarvi.fi). Lisäksi osallisille ilmoitetaan asiasta kirjeellä. Valmisteluvaiheen aineistosta pyydetään lausunnot tai kommentit kaupungin sisäisiltä yhteistyötahoilta ja osallisilta yhteisiltä. Osallisilla ja kaupunkilaisilla sekä niillä, joiden asumiseen, työntekoon tai muihin oloihin asemakaava saattaa huomattavasti vaikuttaa, on mahdollisuus nähtäville asettamisen kuulutuksessa mainitussa määräajassa esittää mielipiteensä aineistosta.

Lausunnot

Täydennetään myöhemmin.

Mielipiteet

Täydennetään myöhemmin.

4.2.3.3 Asemakaavan ehdotus

Nähtävilläolon jälkeen luonnoksesta laaditaan saadun palautteen ja täydentävien selvitysten pohjalta kaavaehdotus.

Ympäristölautakunta käsittelee asemakaavan ehdotusta __.2023 (§ __).

Päätöksen mukaiset asiakirjat pidetään julkisesti nähtävillä 30 päivän ajan. Nähtävillä olosta kuulutetaan Ylöjärven Uutisissa, kaupungin ilmoitustaululla sekä Ylöjärven internet –sivuilla (www.ylojarvi.fi). Kaavan osallisia tiedotetaan kaavahankkeesta kirjeitse.

Asemakaavaehdotuksesta pyydetään kommentit tai lausunnot kuten valmisteluaineistosta ja luonnoksesta. Kaupunkilaisilla ja osallisilla sekä niillä, joiden asumiseen, työntekoon tai muihin oloihin asemakaava saattaa huomattavasti vaikuttaa, on mahdollisuus tehdä muistutus ehdotuksesta nähtävilläolon aikana. Muistutuksen tehneille ilmoitetaan kaupungin perusteltu kannanotto muistutukseen.

Lausunnot

Täydennetään myöhemmin

Muistutukset

Täydennetään myöhemmin

4.3 Hyväksymiskäsittely

Ylöjärven kaupunginvaltuusto tulee hyväksymään __.2023 (§ __) asemakaavan ympäristölautakunnan __.2023 (§ __) ja kaupunginhallituksen __.2023 (§ __) esityksestä.

4.4 Viranomaisyhteistyö

Valmistelu- ja ehdotusvaiheissa varataan viranomaisille mahdollisuus kommenttien ja lausunnon antamiseen.



4.5 Asemakaavan tavoitteet

Asemakaavan tavoitteena on voimassa olevan oikeusvaikutteisen osayleiskaavan periaatteita soveltaen muodostaa asuinalue kaupunkimaista vaihtelevaa asuinkerrostalo- ja pientalorakentamista varten. Osayleiskaavan mukaisesti rakentaminen on osoitettu Siltatieltä lähtevän kokoojakadun, Perkonmäentien varteen. Osayleiskaavassa arvioitu n. 2850 asukasta tarkentuu suunnittelun edetessä. Osayleiskaavassa osoitetut kevyen liikenteen ja ulkoilun reitit, viheralueet ja luontoarvot otetaan huomioon asemakaavassa.

Osayleiskaavasta poiketaan palvelujen ja hallinnon alueiden osalta (P-5, PY-2). Osayleiskaavan selostuksessa mainitut mahdollinen toinen yhtenäiskoulu ja koko kaupunkia palveleva terveysasema eivät liene nyt realistisia tavoitteita. Osayleiskaavan selostuksessa mainitaan, että ko. palvelut voidaan sijoittaa myös ydinkeskustan osayleiskaava-alueelle, jolloin niiden sijoittaminen tälle kaava-alueelle otetaan uudestaan pohdittavaksi arviolta 2020-luvulla.

Poikkeaminen osayleiskaavaan on yhdyskuntatekniikan aloitteesta osoitettu Siltatien ja Kortteentien eritasoliittymä. Sillä mahdollistetaan sujuvan joukkoliikennereitin ulottaminen rakenteilla olevalle Siltatien koululle saakka.

5. ASEMAKAAVAN KUVAUS

5.1 Asemakaavaratkaisu

5.1.1 Luonnoksen kuvaus

Kaavoitettavalla alueella on haasteena rajautuminen päärataan, jonka melulta ja mahdolliselta tärinältä asuminen on pyrittävä suojaamaan. Toinen haaste on alueen vaihteleva maaperä ja maaston muodot. Kolmantena ratkaisuun on vaikuttanut alueen erityisten luonnonarvojen säilyttäminen.

Luonnoksessa asuinkorttelit on sijoitettu rakennettavuudeltaan parhaille alueille. Alueen lounaiskulman Työraojan ja pohjoisen kuivatusreittien alueet on osoitettu laajoina tulvaniittyjen muodostamispaikkoina. Linjasuolle ei ole osoitettu rakentamista ja Paha-Kaurasen lampi ympäröivine rämeineen ja metsineen on osoitettu luonnonympäristön arvot säilyttävillä merkinnöillä (VL-4 ja luo-1).

Perkonmäentien ja pääradan väliin on osoitettu kaksi kerrostalokorttelia (AK), jotka metsäkaista erottaa radasta. Rakennusten sijoittelulla, melumääräyksellä (me-14) ja radan puoleisilla autoaikkojen kortteilla (LPA-2) pyritään ohjearvojen mukaisiin melutasoihin niin asunnoissa kuin piha-alueilla. Radan varteen on osoitettu suojaviheralue (EV-14), jonne voidaan toteuttaa meluntorjuntaan liittyviä rakenteita, kuten meluvalleja tai meluseiniä.

Radan allittavan Junatien ja Perkonmäentien risteuksen tuntumassa on 4 kpl kortteita pienkerrostalojen, rivitalojen ja kytkettyjen pientalojen rakentamiseen (A-3). Meluntorjuntamääräys (me-14) koskee myös näitä kortteita.

Koilliseen kaartuvan Perkonmäentien molemmin puolin on osoitettu erillispientalojen kortteita (AO-1), joissa on yhteensä 48 tonttia. Kortteiden väliin jää hulevesien viivyttämiseen tarkoitettuja alueita (hule) ja niitä ympäröivät lähivirkistysalueet (VL-7).

Alueen kaakkoisosassa, jo rakentuneen Siltatien asuntoalueen vieressä on kolme korttelia toisiinsa kytkettävälle kaupunkipientaloille (AP-5) ja yksi kortteli asuinpientaloille (A-3). Niiden pohjoispuolella yksi yleisten rakennusten kortteli (Y).



Alueella osittain sijaitsevaa Haaviston ulkoilureittiä esitetään hieman siirrettäväksi. Kaavaluonnoksessa on useita ohjeellisia ulkoilureittejä, joiden kautta pääsee hiihtoladulle ja lähivirkistys-alueille (VL-7).

5.2 Kaavan vaikutukset

5.2.1 Ihmisten elinoloihin ja elinympäristöön

<i>Asuminen</i>	Alue tarjoaa monipuolisia asumisvaihtoehtoja.
<i>Ihmisten elinolot ja terveys</i>	Huolellisesti suunniteltu meluntorjunta tuottaa terveellisen ja viihtyisän asuinympäristön.
<i>Ympäristön puhtaus</i>	Alueen ympäristössä ei ole tiedossa häiritseviä tekijöitä.
<i>Sosiaalinen ympäristö</i>	Kerrostalojen ja muiden yhtiömuotoisten talojen yhteispihat sekä ulkoilureitit tarjoavat mahdollisuuksia asukkaiden kohtaamisiin ja yhteistoimintaan.
<i>Virkistys</i>	Korttelialueilta on hyvät yhteydet ulkoilureiteille.

5.2.2 Maa- ja kallioperään, veteen, ilmaan ja ilmastoon

<i>Ilmasto ja pienilmasto</i>	Ilmastovaikutukset on arvioitu KILVA-työkalulla. KTS kohta 5.2.7
<i>Ympäristönsuojelu ja ympäristöhäiriöt</i>	Tilapäistä häiriötä voi ilmetä rakentamisvaiheessa.
<i>Pohjavesi</i>	Alue ei kuulu pohjavesialueeseen.
<i>Maa- ja kallioperä</i>	Vaihteleva maaperä aiheuttaa louhimista ja täyttötarvetta.

5.2.3 Kasvi- ja eläinlajeihin, luonnon monimuotoisuuteen ja luonnonvaroihin

<i>Luonnonolot, luonnonsuojelu</i>	Korttelien ja katujen rakentaminen aiheuttaa puuston poistoa. Alueelle jää silti runsaasti metsäisiä ja luonnontilaisena säilytettäviä alueita. Asemakaavan vaikutuksista alueen pohjoispuolella sijaitsevalle Natura-2000-alueelle tullaan teettämään Natura-arvioinnin tarveharkintaselvitys.
<i>Eläimistö</i>	Alueen rakentaminen vaikuttaa eläinten olosuhteisiin, mutta alueelle jää elintilaa ja kulkureittejä myös eläimille.
<i>Luonnonvarat</i>	Rakentaminen käyttää alueen luonnonvaroja, puustoa ja maaperän kiviaineksia.



5.2.4 Alue- ja yhdyskuntarakenteeseen, yhdyskunta- ja energiatalouteen sekä liikenteeseen

<i>Yhdyskuntarakenne</i>	Asemakaava täydentää yhdyskuntarakennetta.
<i>Väestön rakenne ja kehitys kaava-alueella</i>	Vaiheittainen kaavoittaminen ja toteuttaminen lisää väestöä Siltatien alueella hallitusti.
<i>Yhdyskuntatalous</i>	Kunnallistekniikan rakentaminen aiheuttaa kustannuksia, mutta uusi rakentaminen ja lisääntyvä väestö alueella vaikuttavat myönteisesti kokonaistalouteen.
<i>Tekninen huolto</i>	Alue liitetään kunnallistekniseen verkostoon.
<i>Liikenne</i>	Alueen sijainti luo hyvät edellytykset joukkoliikenteen ja kevyen liikenteen kehittämiseen ja suosion kasvuun.
<i>Liikenneturvallisuus</i>	Asemakaavassa ja katusuunnittelussa otetaan liikenneturvallisuus huomioon.

5.2.5 Kaupunkikuvaan, maisemaan, kulttuuriperintöön ja rakennettuun ympäristöön

<i>Arvokkaat rakennukset</i>	Alueella ei ole rakennuksia.
<i>Rakennettu kulttuuriympäristö ja kaupunkikuva</i>	Kulttuuriympäristöön ei vaikutusta. Kaupunkikuvan kehitystä ohjataan korkeatasoisiksi suunnitteluohjeilla.
<i>Muinaismuistot</i>	Alueelta ei ole löydetty muinaismuistoja.
<i>Maisemarakenne</i>	Luonnonympäristö muuttuu rakentamisen myötä. Arvokkaat piirteet pyritään säilyttämään.

5.2.6 Elinkeinoelämän toimivan kilpailun kehittymiseen

<i>Palvelut ja työpaikat</i>	Asukasmäärän lisäys tuottaa palvelujen tarvetta ja sitä kautta uusia työpaikkoja.
<i>Kilpailu</i>	Uudet asukkaat lisäävät kilpailua palvelujen tuottamisessa.

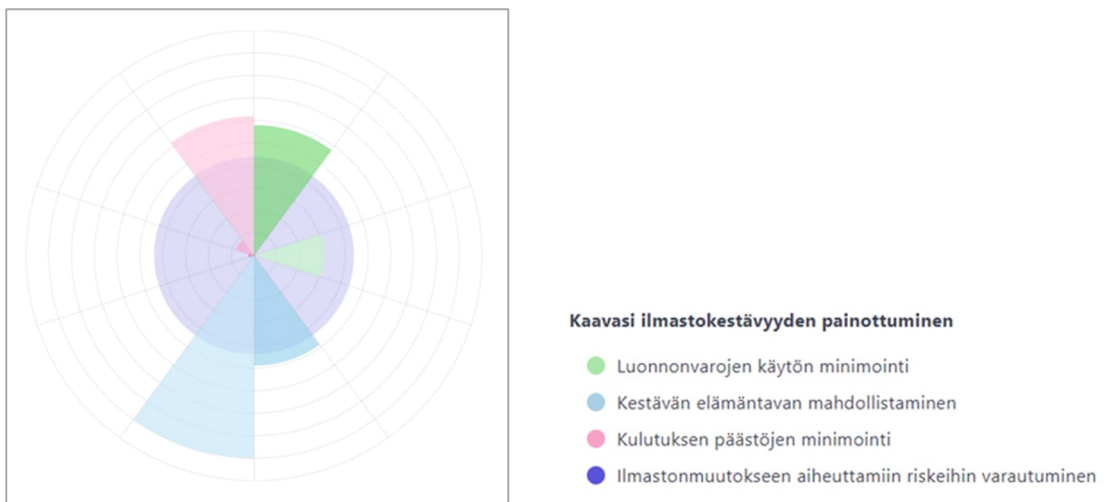


5.2.7 Ilmastovaikutusten arviointi

Ylöjärven kaupunki on sitoutunut hiilineutraaliksi kunnaksi eli HINKU-kunnaksi. HINKU-tavoitteiden tueksi Ylöjärven kaavoitus on ottanut käyttöön ilmastokestävä kaavoitus (KILVA)-työkalun. Analyysissa on huomioitu sekä ilmastonmuutoksen hillintä että siihen sopeutuminen. KILVA tuottaa listauksen kaava-alueen vahvuuksista ja heikkouksista. Tulokset on huomioitu kaavan vaikutusten arvioinnissa. Niitä voidaan käyttää arvioitaessa tarvetta tarkemmille selvityksille.

Asemakaavan luonnosvaiheen analyysin perusteella vahvuuksia ovat kestävät ratkaisut mahdollistavien toimintojen ja elettävyyden edistäminen sekä alueen ilmastoriskeille alttiiden ominaispiirteiden tunnistaminen.

Rakentamisen myötä vähenevä puusto vaikuttaa tarpeeseen lisätä ja turvata metsien hiilinieluja ja hiilivarastoja. Analyysi tuo esiin liikkumisen tarpeen vähentämisen ja muuttuvista sääoloista aiheutuvien vaaratekijöiden tunnistamisen tärkeyden.



Kuva KILVA-työkalun analyysistä

6. ASEMAKAAVAN TOTEUTUS

6.1 Toteutusta ohjaavat ja havainnollistavat suunnitelmat

Kaavamääräykset ohjaavat alueen rakentamista ja ne ovat sitovia rakennuslupavaiheessa. Katualueista laadittavat katusuunnitelmat ohjaavat katualueiden toteutusta.

6.2 Toteuttamisen seuranta

Ylöjärven kaupunki valvoo asemakaavan toteutumista rakennuslupakäsittelyn yhteydessä.



KIRKONSEUTU

Perkonmäentien alueen asemakaava, Siltatie 5.vaihe

Osallistumis- ja arviointisuunnitelma

Suunnittelukohde

Suunnittelualue

Kirkonseudulle rakentumassa olevan Siltatien asuntoalueen asemakaavoista kolme on lainvoimaista. Suunnittelualue on läntisin osa osayleiskaavassa asumiselle osoitetuista alueista, jotka sijoittuvat kokoojakadun eli Perkonmäentien molemmille puolille. Osayleiskaavassa on osoitettu myös palvelujen ja hallinnon alueita. Kavoitettavan alueen pinta-ala on noin 77 ha, josta osayleiskaavassa virkistys- ja suojaviheralueiksi on osoitettu noin 32 ha.

Asemakaavoitettava alue rajautuu lännessä rautatiehen ja idässä Siltatien asuntoalueen 1.2.2016 ja Siltatien 2. vaiheen 7.10.2019 hyväksytyihin asemakaavoihin. Etelässä rajana on Siltatien asemakaava ja asemakaavan muutos, joka on hyväksytty 19.4.2007. Suunnittelualueen pohjoispuolelle jää asemakaavoittamaton alue.

Alueen eteläosaan v. 2005 hyväksytyn, mutta toteuttamatta jääneen Sammontien asemakaavan loppuosan kumoaminen on hyväksytty kaupunginvaltuustossa 8.6.2020, § 34. Rautatien länsipuolella sijaitsevat Heinikon teollisuusalueen asemakaavat, joista eteläisin on hyväksytty 17.12.2009 ja pohjoisin asemakaavan muutos on hyväksytty 2.9.2019. Heinikon teollisuusalueen pohjoisosan asemakaavan muutoksessa on varauduttu rautatien kanssa risteävän katuyhteyden toteuttamiseen radan alituksena.



Alueen likimääräinen rajaus opaskartalla punaisella, päivitys 26.10.2022

Nykytilanne

Suunnittelualue on kokonaan Ylöjärven kaupungin omistama, eikä siellä ole voimassa asemakaavaa. Alue on rakentamaton ja metsäinen; pääasiassa mäntykangasta, sekametsiä, puustoisia rämealueita sekä vanhoja metsittyviä niittyjä ja metsäojia. Alueella sijaitsee polkuja, osa ns. Haaviston ulkoilureittiä ja radan varressa huoltotie. Maaston korkeudet vaihtelevat; etelässä Työränojalla +133 m, keskialueen Linjasuolla +139 m, mäkialueilla ja kalliopaljastumilla +145...+150 m ja korkeimmillaan Perkonmäellä +155 m.

Alueella sijaitsee metsä- ja vesilain tarkoittama erityisen tärkeä elinympäristö; luonnontilainen Paha-Kauranen-lampi ja sitä ympäröivä vähäpuustoinen suo, isovarpuräme.

Suunnittelualueen pohjoispuolella on Perkonmäen Natura 2000 luonnonsuojelualue, jonka kaakkoiskulma on lähimmillään n. 80 metrin ja lounaiskulma n. 280 metrin päässä asemakaavoitettavan alueen rajasta. Natura 2000-alueen etelä- ja itäpuolella on osayleiskaavassa osoitettuja laajoja suojaviheralueita.



Alueen likimääräinen rajaus ilmakuvassa

Suunnittelun lähtökohdat ja alustavat tavoitteet

Kaavoituspäätös

Ylöjärven kaupunginvaltuuston 4.11.2019 hyväksymässä Maankäytön ja palveluiden suunnittelu- ja toteutusohjelmassa (MAPSTO 2020–2024) kaavoituskohde on Siltatien länsipuoli (nro 126), jonka aloitus-, luonnos-, ehdotus- ja hyväksymisvaiheet ajoittuvat vuosiin 2022–2023.

Ylöjärven kaupunginhallitus päätti 19.10.2020 (§ 256) käynnistää Perkonmäentien alueen asemakaavan laatimisen Siltatien länsipuolisella alueella.

Tavoitteet

Asemakaavalla jatketaan osayleiskaavan periaatteiden mukaisesti asuinrakentamisen ja palveluiden suunnittelua Siltatien alueelle. Tavoitteena on muodostaa kaupunkimaista vaihtelevaa asuinkerrostalo- ja pientalorakentamista sekä palvelujen ja hallinnon alueita. Alueelle sijoittuu myös puisto- ja virkistysalueita. Alueen liikenneverkko tulee rakentumaan osayleiskaavassa lenkkimäisenä osoitetun kokoojakadun, Perkonmäentien varaan. Asuinalueilta liikenne ohjautuu pääkadun eli Siltatien kautta seutu- ja kantateille. Osayleiskaavan mukainen asukasmäärä tulisi olemaan 2850 asukasta. Asukasmäärä tarkentuu suunnittelun edetessä.

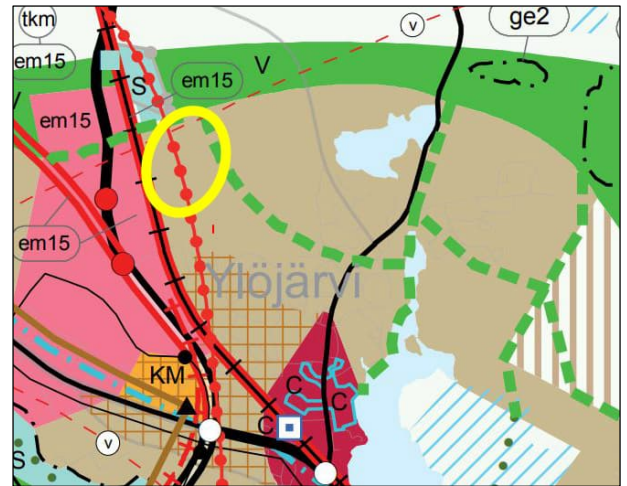
Kaavoitustilanne ja muut aluetta koskevat suunnitelmat

Maakuntakaava

Alueella on voimassa vuonna 2017 voimaan tullut Pirkanmaan maakuntakaava 2040, jossa alue on osoitettu taajamatoimintojen alueeksi. Merkinällä osoitetaan asumisen, kaupan ja muiden palvelujen, työpaikkojen sekä muiden taajamatoimintojen rakentamisalueet. Merkintä sisältää niihin liittyvät pääväyliä pienemmät liikennealueet, yhdyskuntateknisen huollon alueet, paikallisesti merkittävät ympäristöhäiriöitä aiheuttamattomat teollisuusalueet sekä paikallisesti merkittävät virkistys- ja suojelun alueet ja ulkoilureitit.

Alueen pohjoispuolelle on osoitettu seudullisesti merkittävä taajamiin liittyvä virkistysalue (V) ja/tai taajamien ekologisen verkoston kannalta erityisen tärkeä alue. Pohjoispuolelle on osoitettu myös suojelualue (S) ja uuden seudullisesti merkittävän yhdysvesijohdon ohjeellinen linjaus (v). Itäpuolelle on osoitettu taajamiin liittyvät olemassa olevat tai tavoitteelliset viheryhteydet, joilla on erityistä merkitystä alueellisen virkistysverkon ja/tai ekologisten yhteyksien kannalta.

Merkittävästi parannettavan pääradan kaavamerkinnän itäpuolella oleva kaavamerkintä (punainen kk2) osoittaa kaupunkiseudun läntisen yritysalueiden kehittämisvyöhykkeen rajausta. Merkinällä osoitetaan Tampereen ydinkaupunkiseudun länsi- eteläsuuntainen yritysaluevyöhyke.

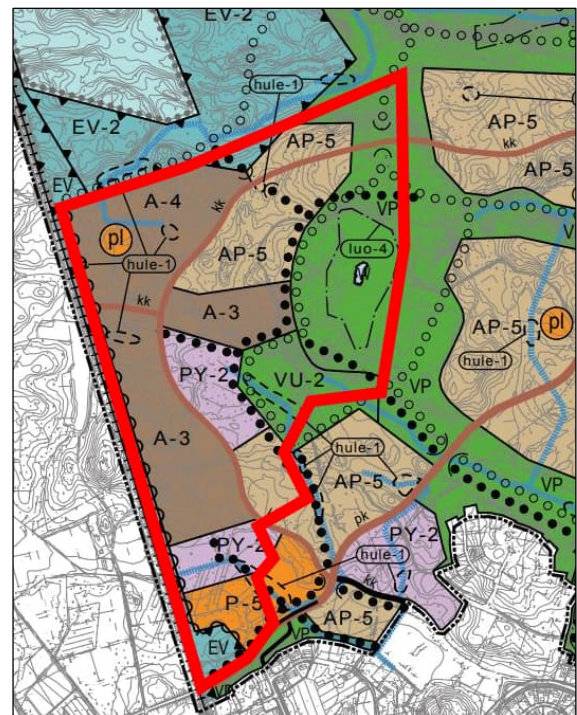


Ote maakuntakaavasta, Alueen sijainti on merkitty keltaisella.

Yleiskaava

Suunnittelualueelle on laadittu Kirkonseudun osayleiskaavan muutos (rautatien ja Viljakkalan tien välinen alue), joka on hyväksytty 12.12.2013. Osayleiskaavassa on osoitettu alueita kaupunkimaista vaihtelevaa asuin- ja pientalorakentamista varten (A-3, A-4), pientalovaltaisia asuntoalueita (AP-5), julkisten palvelujen ja hallinnon alueita (PY-2), palvelujen ja hallinnon aluetta (P-5), lähipalvelujen aluetta (pl), puistoa (VP), urheilu- ja virkistyspalvelujen aluetta (VU-2) sekä suojaviheralueita (EV). Lisäksi osayleiskaavassa on osoitettu pääkatu (pk), kokoojakuu (kk), ulkoilu- ja kevyen liikenteen reitit, ohjeelliset säilytettävät/siirrettävät merkittävät kuivatusreitit ja ohjeelliset tulvaniittyalueet (hule-1) sekä luonnon monimuotoisuuden kannalta erityisen tärkeä alue (luo-4).

Kaavoitettava alue rajoittuu luoteessa suojaviheralueisiin (EV, EV-2), joiden pohjois- ja länsipuolella on luonnonsuojelualue (SL-3), joka on muodostettu Perkonmäen Natura 2000-suojelualueeksi.

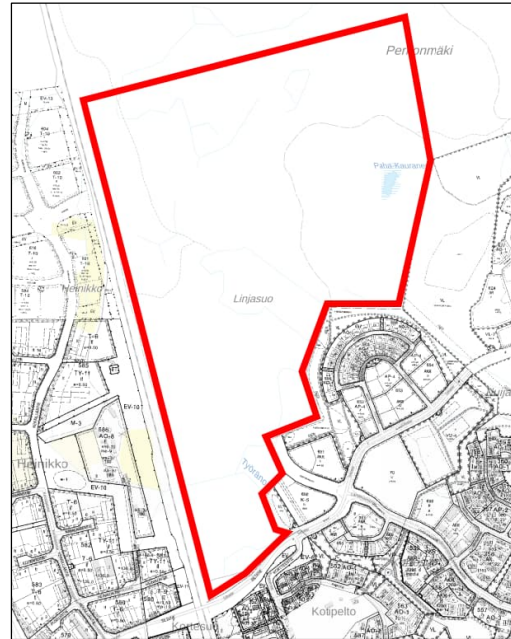


Ote yleiskaavayhdistelmästä

Asemakaava

Suunnittelualueella ei ole asemakaavaa. Alueella sijaavat asumista, palveluja ja liikerakentamista säätelevät Kirkonseudun asemakaavat ja asemakaavan muutokset: Siltatie KIRK165 (KV hyväks. 19.4.2007), Siltatien asuntoalue KIRK235 (KV hyväks. 1.2.2016) ja Siltatie 2. vaihe, ns. pohjoinen alue KIRK243 (KV hyväks. 7.10.2019).

Rautatien länsipuolella on teollisuusalueiden asemakaavat: Heinikko KIRK209 (KV hyväks. 17.12.2009) ja Heinikon pohjoispuolen teollisuusalueen muutos KIRK242 (KV hyväks. 2.9.2019).



Ote ajantasa-asetusta. Suunnittelualueen likimääräinen sijainti merkitty punaisella.

Selvitykset

Suunnittelun lähtötietoina käytetään selvityksiä, jotka on laadittu rautatien ja Viljakalantien väliselle ns. Siltatien alueelle v. 2013 hyväksytyyn Kirkonseudun osayleiskaavan muutoksen valmistelua varten. Näitä ovat mm. Siltatien osayleiskaavan melu- ja tärinäselvitys, liikenneselvitykset sekä luonto- ja linnustonselvitykset. Selvityksiä päivitetään asemakaavatasoisiksi luonnon (erityisesti uhanalaiset lajit), maiseman, liikenteen sekä melun ja tärinän osalta. Uusia selvityksiä ovat arkeologia, rakennettavuus ja hulevesien hallinta. Muita selvityksiä laaditaan, jos kaavoitustyön aikana ilmenee lisäselvitysten tarvetta.

Arvioitavat vaikutukset

Asemakaavan toteuttamisen välittömiä ja välillisiä vaikutuksia arvioidaan suunnittelun yhteydessä maankäyttö- ja rakennuslain sekä -asetuksen (MRL 9§ ja MRA 1§) mukaisesti. Laadittavana olevan asemakaavan arvioitavat vaikutukset painottuvat seuraaviin asiakokonaisuuksiin.

Vaikutukset:

- maa- ja kallioperään, veteen ja maisemaan
- Natura-tarveharkintaselvitys
- ilmastovaikutukset (ELY-keskuksen teettämä ilmastokestävän kaavoituksen tarkistuslista KILVA)
- kasvi- ja eläinlajeihin, luonnon monimuotoisuuteen ja luonnonvaroihin
- yhdyskuntarakenteeseen ja taajamakuvaan
- yhdyskunta- ja energiatalouteen sekä liikenteeseen
- ihmisten elinoloihin ja elinympäristöön
- elinkeinoelämän toimintaedellytyksiin

Arviointi perustuu alueella käytössä oleviin perustietoihin, selvityksiin, suoritettaviin maastokäynteihin, osallisilta saataviin lähtötietoihin sekä lausuntoihin ja palautteisiin. Suunnitelman toteuttamisen vaikutukset nykytilanteeseen arvioivat kaavanlaatija ja muut asiantuntijat kaavan valmistelun yhteydessä.

Osallistumisen ja vuorovaikutusten järjestäminen

Osalliset

Osallisia ovat suunnittelualueen maanomistajat ja ne, joiden asumiseen, työntekoon tai muihin oloihin laadittava asemakaava saattaa huomattavasti vaikuttaa, sekä viranomaiset ja yhteisöt, joiden toimialaa suunnittelussa käsitellään (MRL 62§).

- Kaava-alueen ja siihen rajoittuvien naapurialueiden maanomistajat sekä maa-alueiden haltijat, jotka ovat kaupungin tiedossa.
- Viranomaiset: Pirkanmaan pelastuslaitos, Pirkanmaan maakuntamuseo, Pirkanmaan ELY-keskus, Väylävirasto
- Kaupungin sisäiset yhteistyötahot: perusturvalautakunta, kasvatus- ja opetuslautakunta, hyvinvointilautakunta, tekninen lautakunta, yhdyskuntatekniikka, rakennusvalvonta ja ympäristötoimi
- Yhteisöt: Leppäkosken Sähkö Oy, Elisa Oyj, Tampereen Sähkölaitos (kaukolämpö)
- Yhdistykset: Suomen luonnonsuojeluliiton Ylöjärven yhdistys ry, Ylöjärven Omakotiyhdistys

Tiedottaminen, osallistaminen ja vuorovaikutus

Aloitusvaihe

Asemakaavan laadinnan vireilletulosta ilmoitetaan Ylöjärven Uutisissa, kaupungin ilmoitustaululla sekä Ylöjärven kaupungin internetsivuilla www.ylojarvi.fi (Asuminen ja ympäristö/Kaupunkisuunnittelu/Kaavoitus/Vireillä olevat kaavat/Asemakaavat) sekä kirjeillä alueen ja naapurialueen omistajille sekä kaupungin tiedossa oleville maan haltijoille.

Valmisteluvaihe

Asemakaavan valmisteluaineiston ja kaavaluonnoksen asettamisesta nähtäville kuulutetaan Ylöjärven Uutisissa ja kaupungin ilmoitustaululla sekä internetissä kaupungin kotisivuilla www.ylojarvi.fi (Asuminen ja ympäristö/Kaupunkisuunnittelu/Kaavoitus/Nähtävillä olevat kaavat). Lisäksi osallisille, alueen ja naapurialueen maanomistajille sekä kaupungin tiedossa oleville maan haltijoille ilmoitetaan asiasta kirjeellä. Valmisteluaineistosta ja luonnoksesta pyydetään lausunnot kaupungin sisäisiltä yhteistyötahoilta ja osallisilta yhteisöiltä sekä viranomaisilta. Osalliset ja kaupunkilaiset sekä ne, joiden asumiseen, työntekoon tai muihin oloihin asemakaava saattaa huomattavasti vaikuttaa voivat määräajassa esittää mielipiteensä aineistosta.

Ehdotusvaihe

Suunnittelualueen kaavaluonnos kehitetään ehdotukseksi, joka asetetaan julkisesti nähtäville. Asemakaavaehdotus on nähtävillä 30 päivää. Nähtävillä pidosta tiedotetaan Ylöjärven Uutisissa, kaupungin ilmoitustaululla ja internetissä Ylöjärven kaupungin kotisivuilla www.ylojarvi.fi (Asuminen ja ympäristö/Kaupunkisuunnittelu/Kaavoitus/Nähtävillä olevat kaavat) sekä kirjeellä alueen ja naapurialueen omistajille sekä kaupungin tiedossa oleville maan haltijoille.

Kaavaehdotuksesta pyydetään kommentit tai lausunnot kuten valmisteluaineistosta ja luonnoksesta. Kaupunkilaisilla ja osallisilla sekä niillä, joiden asumiseen, työntekoon tai muihin oloihin asemakaava saattaa huomattavasti vaikuttaa, on mahdollisuus tehdä muistutus kaavaehdotuksesta nähtävillä oloaikana. Muistutuksen tehneille ilmoitetaan kaupungin perusteltu kannanotto muistutukseen.

Hyväksymisvaihe

Nähtävillä olleen asemakaavan ehdotuksen hyväksyy kaupunginvaltuusto ympäristölautakunnan ja kaupunginhallituksen esityksestä. Kaavan hyväksymistä koskevasta päätöksestä lähetetään tieto niille kaupungin jäsenille sekä muistutuksen tekijöille, jotka kaavan nähtävillä ollessa ovat sitä kirjallisesti pyytäneet.

Aikataulu ja päätöksenteko

Kaavan vireille tulo	loppuvuosi/2020
Osallistumis- ja arviointisuunnitelma	loppuvuosi/2020
Kaavaluonnos	syksy/2022
Kaavaehdotus	kevät/2023
Kaava hyväksytty	loppuvuosi/2023

Osallistumis- ja arviointisuunnitelmaa voidaan täsmentää suunnittelun kuluessa tarpeen mukaan.

Yhteystiedot

Asemakaavan laadinta:

kaavoituspäällikkö

Esko Hyytinen

p. 044 431 4324

etunimi.sukunimi@ylojarvi.fi

Kaavoituksen yhteystiedot:

sähköpostiosoite:

kaavoitus@ylojarvi.fi

käyntiosoite:

Kaupungintalo

Kuruntie 14

Ylöjärvi

postiosoite:

Ylöjärven kaupunki

Kaavoitus

PL 22

33471 Ylöjärvi

Vastineet aloitusvaiheen lausuntoihin, kommentteihin ja mielipiteisiin

Tiivistelmät lausunnoista tai kommentteista ja vastineet

1. Pirkanmaan liitto 21.12.2020

Kommentissa todetaan, ettei Pirkanmaan liitto anna virallista lausuntoa. Teknisluonteisena täydennyksenä pyydetään tarkistamaan osallistumis- ja arviointisuunnitelmaan Pirkanmaan maakuntakaavan 2040 kaavamerkintä: Kaupunkiseudun läntinen yritysalueiden kehittämisvyöhyke.

Vastine

Osallistumis- ja arviointisuunnitelmaan tehdään pyydetty tekninen täydennys.

2. Väylävirasto 5.1.2021

Väylävirasto antaa lausuntonsa rautateiden näkökulmasta. Maanteiden osalta lausunnon antaa toimivaltainen ELY-keskus.

Pääradan lisäraidevarauksista lausunnossa todetaan, että Tampere-Seinäjoki-rataosalla tulee pitkällä tähtäimellä varautua yhteen lisäraiteeseen. Väyläviraston v. 2015 laatimassa aluevaraus selvityksessä lisäraide on sijoitettu asemakaavan suunnittelualueen kohdalla nykyisen raiteen länsipuolelle. Radan huoltotien aluevaraus sijoittuu nykyisen raiteen itäpuolelle. Nykyinen huoltoyhteys sijaitsee Väyläviraston hallinnoiman alueen ulkopuolella. Laadittavassa asemakaavassa tulee huomioida rautateiden aluetarpeet em. selvityksen mukaisesti.

Lausunnossa todetaan, että v. 2021 aikana Väylävirasto on käynnistämässä Lielähti-Lakiala-rataosan kaksoisraiteen yleissuunnittelun, jossa lisäraiteen suunnitelmaratkaisut tarkentuvat. Lisäksi rataosan nopeudennoston tavoitteita on tuotu esiin Tampere-Seinäjoki-tarveselvityksessä v. 2019. Nopeudennosto yli 200 km/h vaatii toimenpiteitä nykyisen ratalinjauksen välittömässä läheisyydessä. Asiaa tarkastellaan Lielähti-Lakiala-rataosan kaksoisraiteen yleissuunnitelmassa.

Tampereen läntisen ratayhteyden varauksesta lausunnossa todetaan, että se on merkitty Pirkanmaan maakuntakaavassa 2040 merkinnällä ohjeellinen päärata. Ko. ratayhteyden maakuntakaavan mukainen linjaus liittyy nykyiseen päärataan asemakaavan suunnittelualueen eteläpuolella, mutta liittymäratkaisua ei ole toistaiseksi tarkemmin suunniteltu. Lielähti - Lakiala -rataosan kaksoisraiteen yleissuunnitelman yhteydessä läntisen ratayhteyden liittymistä päärataan on tarkoitus selvittää tarkemmin.

Ylöjärven raakapuun kuormausalueen siirron sijaintiselvitys on laadittu Väylävirastossa v. 2020. Selvityksessä tutkittiin vaihtoehtoisia sijainteja nykyisen Ylöjärven liikennepaikalla sijaitsevan raakapuun kuormauspaikan korvaamiseksi. Osa tutkituista sijainneista sijoittui asemakaavan suunnittelualueen läheisyyteen, mutta näitä vaihtoehtoja ei valittu jatkosuunnitteluun. Niitä ei siis ole tarpeen huomioida asemakaavaa valmisteltaessa.

Luvattomista radan ylityksistä Väylävirasto toteaa, että uuden asuinalueen kaavoittaminen radan läheisyyteen ei saa lisätä luvattonta radalla liikkumista ja siitä aiheutuvia vaaratilanteita. Asemakaavatyön yhteydessä tulee suunnitella myös turvalliset kulkuyhteydet radan poikki ja osoittaa rautatiehen rajautuvat alueet aidattavaksi radan puoleiselta sivustalta.

Hulevesistä Väylävirasto toteaa lausunnossaan, että asemakaavoituksen yhteydessä on tarpeen laatia hulevesiselvitys, jossa arvioidaan muodostuvien hulevesien määrä ja selvitetään hulevesien hallitsemiseksi tarpeelliset toimenpiteet. Hulevedet eivät saa vaikeuttaa rautatiealueen kuivatusta tai aiheuttaa haittaa radan rakenteille. Uusilla katu- ja korttelialueilla muodostuvia sade- ja kuivatusvesiä ei siten saa johtaa radan nykyisiin kuivatusjärjestelmiin. Mikäli lisääntyviä hulevesiä on tarpeen johtaa alueelta radan allittavien rumpujen kautta, tulee rumpujen virtauskapasiteetin riittävyys varmistaa, jotta padottamisella ei vaaranneta radan stabiiliteettia ja kuivatusta.

Vastineet aloitusvaiheen lausuntoihin, kommentteihin ja mielipiteisiin

Raideliikenteen melu, runkomelu ja tärinä tulee ottaa huomioon kaavoitettaessa alueita radan läheisyydessä. Melun- ja tärinätorjunnassa tulee kiinnittää erityistä huomiota haittojen ennaltaehkäisyyn toimintojen sijoitusratkaisuista päätettäessä. Kaavatyön yhteydessä tulee laatia riittävät selvitykset melun ja tärinän leviämisestä ja osoittaa niiden pohjalta tarvittavat kaavamääräykset haittojen torjumiseksi.

Väylävirasto toteaa melun osalta, että on noudatettava Valtioneuvoston päätöksen (993/1992) mukaisia melun ohjeita. Runkomelun osalta tulee huomioida VTT:n laatiman Maaliikenteen aiheuttaman runkomelun arviointi (VTT tiedotteita 2468) suositus runkomelutason raja-arvosta.

Kaavoituksessa on huomioitava raideliikenteen tärinän aiheuttama rakennuksen vaurioitumisriski ja vaikutus asuinmukavuuteen. Tärinälle herkkää maankäyttöä ei tule osoittaa tärinäherkille alueille ilman tärinänvaimennustoimenpiteitä edellyttävää kaavamerkintää tai -määräystä. Tärinän osalta kaavoituksessa tulee huomioida VTT:n selvitys Suositus liikennetärinän mittaamisesta ja luokituksesta (VTT tiedotteita 2278).

Väylävirasto muistuttaa, että melun- ja tärinätorjuntavastuun periaatteena on vastuun kuuluminen sille taholle, jonka suunnittelemista toimenpiteistä melun- ja tärinätorjuntatarve syntyy. Näin ollen Väylävirasto ei osallistu uuden maankäytön johdosta aiheutuviin mahdollisiin melun- ja tärinätorjunnan kustannuksiin.

Vastine

Väyläviraston lausunnossaan esittämät huomautukset ja ohjeet tullaan ottamaan huomioon asemakaavan laadinnassa.

3. Pirkanmaan ELY-keskus 20.1.2021

Kommentteina Pirkanmaan ELY-keskus esittää kaavoitustyön selvityksiin liittyen seuraavaa. Kaavan laadinnassa hyödynnettäväksi mainittuja v. 2013 laaditun Kirkonseudun osayleiskaavan muutoksen selvityksiä tulee tarkistaa ja täydentää, myös asemakaavan tarkkuustaso huomioon ottaen. Suunnittelualueen nykytilan kuvauksesta luontoasioiden osalta puuttuu mm. tieto siitä, että kaava-alue rajautuu Perkonmäen Natura-2000-alueeseen ja että kaava-alueelta on runsaasti havaintotietoja liito-oravista vuosilta 2017-2018. ELY-keskus on saanut tietoja alueella esiintyvistä laho-kaviosammaleista, joka on valtakunnallisesti erittäin uhanalainen, rauhoitettu ja erityisesti suojeltava laji. ELY-keskus edellyttää, että kaavan vaikutusten arviointiin lisätään myös ilmastovaikutusten arviointi ja suosittaa käyttämään teettämäänsä ilmastokestävän kaavoituksen tarkistuslistaa.

Vastine

Osallistumis- ja arviointisuunnitelmaan tarkennetaan kaavoitustyötä varten laadittavien selvitysten tarvetta erityisesti luonnon, maiseman, melun ja tärinän, hulevesien hallinnan, rakennettavuuden sekä arkeologian osalta. Suunnittelualueen nykytilanteen kuvausta täydennetään mm. lisäämällä selvitys alueen pohjoispuolella sijaitsevasta Perkonmäen Natura-2000-alueesta. Asemakaavan vaikutusten arviointiin lisätään ilmastovaikutusten arviointi, joka laaditaan ELY-keskuksen teettämää ilmastokestävän kaavoituksen tarkistuslistaa (KILVA) hyödyntäen.

Vastineet aloitusvaiheen lausuntoihin, kommentteihin ja mielipiteisiin

4. Suomen Luonnonsuojeluliiton Ylöjärven yhdistys ry. 23.1.2021

Luonnonsuojeluliiton Ylöjärven yhdistys ry. kuvaa suunnittelualueella voimassa olevan v. 2013 hyväksytyyn Kirkonseudun osayleiskaavan muutoksen tavoitteiden ennakoineen sittemmin v. 2017 Pirkanmaan maakuntakaavassa 2040 esitetyn läntisen ratayhteyden (ns. oikoradan) ja pääradan liittymäkohdan tehokkaan rakentamisen alueen tarvetta. Yhdistys katsoo, että tällä hetkellä osayleiskaavan tavoitteiden mukainen rakentaminen ei ole realistista. Ylöjärven ja maakunnan Hinku-tavoitteiden mukaisesti raideliikenteen kehittäminen on keskeistä kaupunkiseudulla ja yhdistyksen mukaan Perkonmäen asemataajama voisi olla tärkeä osa kehäradan hyödyntämistä. Yhdistyksen mielestä mahdollisuus voi vaarantua ehkä liian varhain ajoitetulla kaavoituksella. Lausunnossa esitetään tavoitteiden tarkastelemiseksi yleiskaavan päivittämistä ennen asemakaavan laadintaa.

Lausunnossa kritisoidaan Ylöjärven ennakoivaa käytäntöä metsän käsittelyssä kaavoitettaviksi tulevilla alueilla. Yhdistyksen mielestä käytäntö on vastoin kaupunginvaltuuston asettamia Hinku-tavoitteita. Lausunnossa todetaan, että ns. Haaviston metsäreitien reuna-alueita on harvennettu olemattomiin ja jätetty liian kapeiksi. Aluetta asemakaavoitettaessa Haaviston reitien rauhallisuus ja luonnonläheisyys tulee säilyttää. Lisäksi esitetään, että Haaviston reitien osuus Perkonmäen kaava-alueella säilytettäisiin luonteeltaan metsäisenä samoilla periaatteilla kuin Nuijasuon ja Haavisto ykkösen suoralla.

Luonnonsuojeluyhdistys esittää Paha-Kaurasen, sen länsipuoleisen suon ja ulkoilureitin välistä metsäaluetta merkittäväksi luonnonsuojelualueena tai luonnontilaisuuden säilyttävillä metsätalouden syrjäyttävillä vahvoilla kaavamerkinnoilla. Edelleen lausunnossa esitetään Perkonmäen eteläosan osayleiskaavan EV-aluetta suojelualueeksi edustavana vanhojen metsien alueena. Kyseisellä EV-alueella, eteläosan A-3-alueella ja PY-2-alueella on tehty havaintoja liito-oravan elinpiiristä. Lausunnossa korostetaan liito-oravien kulkureittien turvaamista, erityisesti kaavoitettavan alueen eteläosasta Paha-Kaurasen alueelle. Lisäksi esitetään yhteyksiä EV-alueelta radanvarrtta seuraten viereisten alueiden läpi asemakaavoitetun alueen reunavyöhykettä pitkin Linjasuon koilliskulmaan. Lausunnon mukaan alueella pitää tehdä liito-oravaselvitys.

Yhteenvedona Suomen Luonnonsuojeluliiton Ylöjärven yhdistyksen lausunnossa korostetaan kaupungin metsänkäsittelytapojen ja -ohjeiden merkitystä hiilinieluihin. Yhdistyksen mielestä käytäntö pitäisi muuttaa paitsi virkistysmetsien, myös omakotitonttien suhteen siten, että jätetään puustoa, joista tulevat asukkaat voivat itse päättää. Yhdistyksen mielestä jokainen säästetty puu, puuryhmä ja metsä on osa Suomen hiilinielua ja edistää Hinku-sitoumuksen päämäärää. Lausunnossaan yhdistys pitäisi ensisijaisesti tärkeänä päivitetyn yleiskaavan laatimista Perkonmäkeen, mutta pitää kuitenkin tärkeänä riittävien ympäristönäkökulmien huomioon ottamista jatkokaavoituksessa.

Vastine

Lausunnossa esitettyä osayleiskaavan päivittämistä ennen asemakaavan laatimista ei pidetä tarpeellisena. Lausunnossa mainitusta lähijunaluonteeseen varautumisesta kaupunki on päättänyt luopua 18.4.2013. Kaupunginvaltuuston päätös vaikutti huomattavasti laadittavana olleen osayleiskaavan sisältöön. Kaava-aluetta muutettiin pientalovaltaisemmaksi, jolloin asukasmäärä väheni merkittävästi. Osayleiskaavassa on varauduttu seudulliseen katuraitiotiehen. Lausunnossa esitetty tulkinta, että osayleiskaava ohjaa asemakaavoitusta tehokkaaseen kerrostalo- ja rivitalovaltaiseen asumiseen ei pidä paikkaansa. Asuntoalueiden (A-3 ja A-4) kaavamääräykset ovat: "Alue on tarkoitettu kaupunkimaista vaihtelevaa asuinkerrostalo- ja pientalorakentamista varten". Kaavamerkintä jättää asemakaavoituksessa ratkaistavaksi alueen tehokkuuden sekä talotyyppit ja kerrosluvut korttelialueilla.

Lausunnon kritiikki Ylöjärven metsän käsittelystä kaavoitetuilla ja kaavoitukseen valmisteltavilla alueilla ei suoraan liity osallistumis- ja arviointisuunnitelmaan. Osayleiskaavassa osoitetut puisto- ja virkistysalueet sekä viheryhteydet tullaan asemakaavoituksessa ottamaan huomioon. Haaviston

Vastineet aloitusvaiheen lausuntoihin, kommentteihin ja mielipiteisiin

ulkoilureitti pyritään mahdollisuuksien mukaan säilyttämään nykyisellä paikallaan. Reitin varren metsäalueiden laajuutta ei voi koko matkalla verrata Linjasuon- ja Nuijasuonpuistojen alueisiin. Ne toimivat merkittävänä kuivatusreittinä, joka hulevesien hallinnan järjestämiseksi ja maaperän heikon rakennettavuuden vuoksi on mitoitettu leveäksi.

Tulevan asuinalueen keskuspuiston olennainen osa on Paha-Kaurasen alue, joka otetaan huomioon osayleiskaavassa osoitettuna Luonnon monimuotoisuuden kannalta erityisen tärkeänä alueena (luo-1). Asemakaavassa annetaan alueen erityisten luonnonarvojen säilymisen turvaavat kaavamääräykset. Suunnittelualueelta on tarkistettu liito-oravan mahdollisia elinympäristöjä kesällä 2020 ja selvitystä on täydennetty keväällä 2022. Selvityksen mukaan alueella on edelleen lajin elinympäristöksi soveltuvaa metsää. Selvityksessä ei tehty havaintoja liito-oravasta, eikä tulosten perusteella annettu erityisiä suosituksia maankäytön suunnittelua varten.

Kaupungin metsänkäsittelytavoista on syytä keskustella yksittäistä kaavahanketta yleisemmällä tasolla. Laadittavana olevassa asemakaavassa tullaan tekemään ilmastovaikutusten arvio ja noudattamaan kaupunginvaltuuston 8.6. 2020 hyväksymän Hinku-ilmastotiekartan tavoitteita.

5. Pirkanmaan maakuntamuseo 25.1.2021

Lausunnossa todetaan, että alueella tulee tehdä MRL 9 §:n mukaisesti asemakaavatasoinen arkeologinen tarkkuusinventointi, jossa selvitetään niin alueen esihistorialliset kuin historiallisenkin ajan kiinteät muinaisjäännökset ja muut arkeologiset kohteet. Mikäli inventoinnissa löydetään kiinteitä muinaisjäännöksiä tai muita kulttuuriperintökohteita, tulee kaavan vaikutustenarviointi tehdä myös niiden osalta. Hankealue on rakentamatonta metsäaluetta, josta ei ole tunnistettu erityisiä maakunnallisia tai valtakunnallisia maiseman arvoalueita. Rakennetun ympäristön tai maiseman osalta hankkeesta ei ole huomautettavaa. Arkeologisen inventoinnin raportti ja asemakaavaluonnos tulee toimittaa lausunnolle Pirkanmaan maakuntamuseoon.

Vastine

Asemakaavan suunnittelualueesta on tehty Pirkanmaan maakuntamuseon edellyttämä, MRL 9§:n mukainen asemakaavatasoinen arkeologinen tarkkuusinventointi keväällä 2022.

6. Ylöjärven sivistyslautakunta 2.2.2021

Sivistyslautakunta päättää lausuntonaan todeta, että Perkonmäentien alueen asemakaavan suunnittelua voidaan jatkaa osallistumis- ja arviointisuunnitelman pohjalta.

Ei vastinetta

Tiivistelmät mielipiteistä ja vastineet

1. Mielipide 1, 7.1.2021

Suunnittelualueen lähistöllä sijaitsevan päiväkodin lasten ja aikuisten puolesta lähetetyssä mielipiteessä todetaan heidän käyttävän Siltatien viereistä metsäaluetta ulkoiluun viikoittain useita kertoja. Mielipiteessä ehdotetaan alueen jättämistä metsäalueeksi edes osittain, jotta lapset ja aikuiset saavat käydä rentoutumassa metsässä leikkien ja puuhaten.

Vastine

Mielipiteessä mainitun metsäalueen maankäyttöä tarkastellaan asemakaavan luonnosta laadittaessa.

Vastineet aloitusvaiheen lausuntoihin, kommentteihin ja mielipiteisiin

2. Mielipide 2, 12.1.2021

Kaavoitettavan alueen eteläpuolella sijaitsevan kiinteistön omistaja esittää mielipiteenään, että kaavoitettavan alueen läheisyydessä, eteläpuolella asuu paljon ihmisiä, jotka käyttävät päivittäin Siltatien ja rautatien läheisyydessä olevaa metsää ja VR:n huoltotietä virkistyskäyttöön. Osayleiskaavassa metsän paikalle on osoitettu hallinnon ja palvelun alue. Lähistöllä on myös yksityisiä palveluntuottajia, joiden asiakkaat käyttävät metsää. Mielipiteessä esitetään kyseisen vanhan kuusikon säilyttämistä sellaisenaan lähimetsänä/suojametsikkönä ilman talousmetsä-hakkuutarvetta ja välittömän lähialueen kehittämistä tarkoituksenmukaiseen virkistyskäyttöön.

Mielipiteessä esitetään Perkonmäentien kokoojakadun liikenteen ohjaamisen edistämistä rautatien toiselle puolelle Siltatien sijaan pohjoisempaa Heinikon pohjoispuolen teollisuusalueen asemakaavan muutoksessa osoitetun rautatien alittavan Junatien kautta. Mielipiteessä huomautetaan, että em. Heinikon teollisuusalueen asemakaava mahdollistaa alueen merkittävien liikenneyhteyksien kehittämisen eritasoliittymineen yhteytenä Uusi-Kuruntielle ja aikanaan valtatielle 3 sekä lähijunaliikenteen "option".

Edelleen mielipiteessä mainitaan asemakaavan suunnittelussa huomioon otettavina seikkoina rautatien, sillan ja Siltatien melu sekä alueen rakennukset ja kadut asianmukaisine melusuojauksineen. Lisäksi huomautetaan kaava-alueen rajana etelässä olevan v. 2007 hyväksytyin Siltatien asemakaavan ja asemakaavan muutoksen mahdollisuuksista, jotta alueella olevien omakotitalojen asianmukaiset näkö- ja meluesteet turvataan.

Vastine

Mielipiteessä mainitun metsäalueen maankäyttöä tarkastellaan asemakaavan luonnosta laadittaessa.

Osayleiskaavassa osoitettu kokoojakadun yhteys Perkonmäentieltä rautatien alitse Junatielle tullaan osoittamaan asemakaavassa. Tällä hetkellä ei ole tiedossa, milloin Heinikon pohjoisen teollisuusalueen asemakaavan muutoksessa (hyväksytty 2.9.2019, § 71) osoitettu rautatien alitus ja Uusi-Kuruntien (kantatie 65) eritasoliittymä rakennetaan. Eritasoliittymän rakentamiseen asti lähivuosina rakentuvalta Heinikon pohjoispuolen teollisuusalueelta yhteys Uusi-Kuruntielle toteutetaan Vaunutien tasoliittymän kautta.

Kaavoitettavalle alueelle tullaan päivittämään melu- ja värinäselvitykset. Asemakaavan laadinnassa noudatetaan osayleiskaavan yleismääräystä: "Asemakaavoituksessa ja rakennussuunnittelussa on otettava huomioon meluntorjunta siten, että Valtioneuvoston päätöksen mukaiset melutason ohjearvot eivät ylitä sisätiloissa ja oleskeluun tarkoitetuilla alueilla." Melulta ja värinästä suojamisesta annetaan tarpeelliset asemakaavamääräykset.

Siltatien asemakaavan (hyväksytty 19.4.2007, § 52) mukaisten meluvallien riittävyys tullaan selvittämään erikseen. Mahdollinen asemakaavan muutos tullaan laatimaan Perkonmäentien alueen asemakaavasta erillisenä kaavahankkeena.

3. Mielipide 3, 19.1.2021

Mielipiteen jättäjä kertoo havainneensa alueelta ja sen läheisyydestä lahokaviosammalen (*Buxbaumia viridis*) itujvärsyryhmiä. Laji on noussut Tampereen seudulla kartoille viime aikoina, joten sitä ei ole tarkasteltu aiemmissa selvityksissä. Mielipiteessä mainitaan alueella esiintyvän vieraslajeja, joita ei ole mainittu nykytilan kuvauksessa. Edelleen mielipiteessä todetaan alueella ja lähistöllä esiintyvän liito-oravaa, johon osallistumis- ja arviointisuunnitelma ei ota kantaa.

Vastineet aloitusvaiheen lausuntoihin, kommentteihin ja mielipiteisiin

Mielipiteessä huomautetaan, että Perkonmäen Natura-aluetta ja kaavan vaikutuksista siihen ei mainita mitään. Alueelle on tullut ja tulossa paljon asukkaita, joiden kulutuspainetta mielipiteen jättäjä ei muista arvioidun. Muutos kymmenen vuoden takaiseen tilanteeseen on jo nähtävissä alueella.

Vastine

Osallistumis- ja arviointisuunnitelmassa kuvataan kaavoitustyötä varten teetettävät selvitykset, joiden tulosten perusteella alueen maankäyttö suunnitellaan. Nykytilanteen kuvauksessa on kerrottu yleispiirteet alueesta. Yksityiskohtaiset tiedot esim. kasvillisuudesta ja eläimistöä saadaan alueelta kaavoitusta varten teetettävistä luontoselvityksistä.

Osallistumis- ja arviointisuunnitelmaan tarkennetaan kaavoitustyötä varten laadittavien selvitysten tarvetta luonnon (erityisesti uhanalaiset lajit), maiseman, liikenteen, melun ja tärinän, hulevesien hallinnan, rakennettavuuden sekä arkeologian osalta. Suunnittelualueen nykytilanteen kuvausta täydennetään lisäämällä selvitys alueen pohjoispuolella sijaitsevasta Perkonmäen Natura-2000-alueesta. Arvioitaviin vaikutuksiin lisätään Natura-arvioinnin tarveharkintaselvitys.

Mielipiteessä mainitut kasvien vieraslajit on huomioitu alueelta laaditussa luontoselvityksessä. Mielipiteen jättäjän havainto lahokaviosammalesta on arvokas tieto ja lajin esiintymistä alueella tullaan selvittämään. Asemakaavaan tullaan merkitsemään tarpeelliset kaavamerkinnot ja -määräykset, jotka osoittavat luonnon monimuotoisuuden kannalta erityisen tärkeät alueet ja mahdolliset luonnonsuojelulain 49 §:n mukaisen lajin lisääntymis- ja levähdyspaikat sekä yhteystarpeet. Luontoselvitystä on v. 2022 täydennetty erityisesti liito-oravien elinpiirien ja yhteystarpeiden sekä lahokaviosammalen mahdollisten esiintymisalueiden osalta. Selvityksessä ei tehty havaintoja liito-oravista tai lahokaviosammalen esiintymistä, eikä tulosten perusteella annettu erityisiä suosituksia maankäytön suunnittelua varten.



T202009
29.10.2020



Linjasuo

Ylöjärven kaupunki Kaavoitus

Linjasuon ympäristöalueen luontoselvitys
Ylöjärven kaupunki – tilat ja tilojen osa-alueet
Rn:o 980-408-2-325 ja 980-428-45-62.



Esipuhe

Ylöjärvellä, Linjasuon ympäristön alueelle sijoittuva ”Linjasuon ympäristöalueen luontoselvitys” on tehty Ylöjärven kaupungin kaavoituksen toimeksiannosta. Toimeksiannossa keskeisenä tehtävänä oli selvittää luontoarvot alueella, joka koostuu kahden eri tilan alueesta. Työssä selvitettiin em. alueen ja sen rajojen välittömän vaikutusalueen ja lähiympäristön nykyiset luontoarvot. Alueen merkittäviä luontotyyppejä, kasvi- ja eläinlajistoa kartoitettaessa tarkasteltiin myös alueen monipuolisuutta ulkoilun ja virkistyksen kannalta. Saatujen lähtötietojen mukaan selvitysalueelle on aiemmin tehty luontoselvityksiä, joista saatiin hyvää tietoa työtä varten. Alueelta on saatu käyttöön lisäksi olemassa oleva osayleiskaavan luontoselvitykset: Siltatie 2-3 alueiden luontoselvitykset (Pentti Keskitalo 2019), Keskusta-Metsäkylän liito-oravaselvitys 2014 ja Kirkonseudun pohjoisosan luontoselvitys 2009.

Työn lähtökohtana on tiedossa olevat luontokohteet mm. metsälakikohteet ja liito-oravan esiintymisalueet. Työn maastokäynnit on tehty kesäkuun toisella viikolla (9.7.2020) ja elokuun puolivälissä (12.8. ja 14.8.2020).

Tämän raportin valokuvat KV Ympäristökonsultointi.

Yhteystiedot:

KV Ympäristökonsultointi Tmi
Piilipuunkuja 10
Fin-21410 VANHALINNA
Kotipaikka Lieto
Y-tunnus 2079783-8
Puhelin 0400 358 551

KV Ympäristökonsultointi Tmi
Liedossa 29.10.2020

Kai Vuorinen
Ympäristöasiantuntija



Sisältö

Esipuhe

1	JOHDANTO	2
2	MENETELMÄT	2
3	YLEISTÄ	2
3.1	<i>Selvitysalueen sijainti</i>	2
3.2	<i>Selvitysalueen olemassa olevat suojelualueet ja muut huomioonotavat kohteet</i>	3
3.3	<i>Kaavoitustilanne -> 2020</i>	4
3.4	<i>Selvitysalueen eläimistön tila 2020</i>	5
3.5	<i>Selvitysalueen kasvillisuus</i>	6
3.6	<i>Selvitysalueen metsätyypit ja pienialaiset luontotyyppilaidut</i>	7
4	TULOKSET	7
4.1	<i>Metsälain mukaiset kohteet</i>	8
4.2	<i>Muut huomionarvoiset kohteet</i>	10
4.3	<i>Luontodirektiivin liitteen IV ja V mukaiset lajit</i>	12
4.4	<i>Lintudirektiivin liitteen I mukaiset lajit ja Suomen punaisen listan 2019 lajit</i>	13
4.5	<i>Muut huomionarvoiset lintulajit</i>	13
4.6	<i>Yleiset lintutiedot</i>	13
5	TULOSTEN TARKASTELU	14
5.1	<i>Luontoselvityksen tulosten tarkastelu</i>	14
5.2	<i>Luontoselvityksen tulosten epävarmuustekijät</i>	14
6	LÄHTEET	15

Liite 1. Luontoselvityskartta (koko A3) mk 1:5000.



1 JOHDANTO

Ylöjärven kaupunki on tilannut Linjasuon ympäristöalueen luontoselvityksen KV Ympäristökonsultointi Tmi:ltä. Työ antaa perustiedot luonto- ja ympäristöolosuhteista asemakaavoitettavalta alueelta. Selvitystyön alkuvaiheessa lähtötietoja oli kerätty Ylöjärven kaupungin tietojen lisäksi muista lähteistä, paikkatietoportaaleista sekä ELY-keskukselta.

Luontoselvityksen lähtökohtina olivat lisäksi alueen aiemmat vahvistetut kaavat ja yleiskaavayhdistelmä (Ylöjärven kaupunki) ja Pirkanmaan Maakuntakaava 2040 (8.6.2017). Alueen luontotiedot koottiin ajantasaisiksi (-> elokuu 2020). Luontoselvityksen laadinnassa on keskitytty asioihin, jotka ovat asemakaavatasoisen luontoselvityksen laadinnan kannalta keskeisiä sekä yksityiskohtiin, joita on ilmennyt maastossa käydessä.

Luontoselvityksen on tehnyt FM Kai Vuorinen. Työ koostuu tästä raportista ja liitteestä 1.

2 MENETELMÄT

Kenttätyöt on tehty 9.7.2020 ja 12.8. ja 14.8.2020. Niiden aikana tarjouspyynnön mukainen alue (noin 51 ha) tutkittiin maastossa huolellisesti. Maastokäynnin aikana tehtiin havainnot luontotyypeistä, kasveista, matelijoista, sammakoista, nisäkkäistä (mm. lepakot), linnuista ja hyönteisistä. Liito-oravien elinympäristöjen osalta tiedot olivat olemassa ja havaintoja täydennettiin kesällä puusto- ja luontotyyppitulkinnan perusteella.

Työssä keskeinen huomio kohdistettiin erityisesti niihin luontoarvoihin, jotka voivat rajoittaa alueelle suunniteltua tulevaa maankäyttöä. Näitä luontoarvoja voivat olla:

- Luonnonsuojelulain mukaiset suojellut luontotyypit (1096/1996 4 luvun 29 §)
- Metsälain mukaiset erityisen tärkeät elinympäristöt (N:o 1093/1996 3 luvun 10 §)
- Vesilain mukaiset luonnontilaisena säilytettävät vesiluonnon kohteet (1961/264 1 luvun 15a, 17a §)
- Uhanalaisuusluokituksen mukaiset lajit (www.ymparisto.fi → Suomen lajien uhanalaisuus – Punainen kirja 2010 sekä → Lintujen ja nisäkkäiden punaiset listat 2015)
- Uhanalaisuusluokituksen mukaiset lajit *Suomen punaisen kirjan linnut 2019*.
- Lintudirektiivin liitteen I mukaiset lajit (92/43/ETY).
- Luontodirektiivin liitteen IVa mukaiset lajit (79/409/ETY).
- Mahdolliset muut luonnon monimuotoisuuden kannalta huomionarvoiset kohteet

3 YLEISTÄ

3.1 Selvitysalueen sijainti

Luontoselvitysalue sijoittuu Tampere-Parkano rautatien itäpuolelle (kuva 1), käsittäen pääasiassa mäntykangasta, sekametsiä ja puustoisia rämealueita. Alue rajoittuu etelässä Siltatiehen ja idässä samana kesänä laadittuun Viisajärven eteläpuolisen alueen asemakaavan luontoselvitysalueeseen. Alueelle sijoittuu ratavarressa huoltotie, polkuja ja pyörätie, vanhoja metsittyviä niittyjä ja metsäalueella yksinkertainen verkosto metsäoimia.

Selvitysalueen lopullinen koko laajeni työn aikana, kun ympäristön luontoyhteydet tarkistettiin noin 55,0 hehtaariin. Laajeneminen johtui erityisesti alueen reuna-alueilla tehdyistä luontoyhteyksien tarkistuksista suhteessa pohjoiseen kohti Natura-luontotyyppiä ja lintu- ja eläinhavaintoihin alueen rajoilla.



Kuva 1. Lopullinen selvitetty alue on 51 ha ja on rajattu karttaan violetilla. Mittajana on 100 m, MML 2020.

3.2

Selvitysalueen olemassa olevat suojelalueet ja muut huomioitavat kohteet

Lähtötietojen perusteella selvitysalueelle ei sijoitu luonnonsuojelualueita, yleiskaavojen suojelualueita, Natura 2000-alueita, valtakunnallisten suojeluohjelmien mukaisia alueita eikä perinnemaisemaselvityksen, kallioinventoinnin tai pienvesiselvityksen kohteita. Tärkein kohde on Paha-Kauranen yleiskaavayhdistelmän merkinnällä luo-4 (metsälakikohde, lampi ja räme).



Kesän maastokäynnin yhteydessä todettiin, ettei alueelle sijoitu liito-oravan elinympäristöä. Selvitysalueen länsirajasta pohjoiseen ulottuu metsäinen alue rautatien suuntaisesti. Tietyntasoinen viherheys voi silti olla yhä tarpeellinen sillä selvitysalueesta pohjoiseen sijoittuu mm. yksi aiemmin tunnistettu liito-oravan elinympäristö ko. Natura-alueen sisällä.

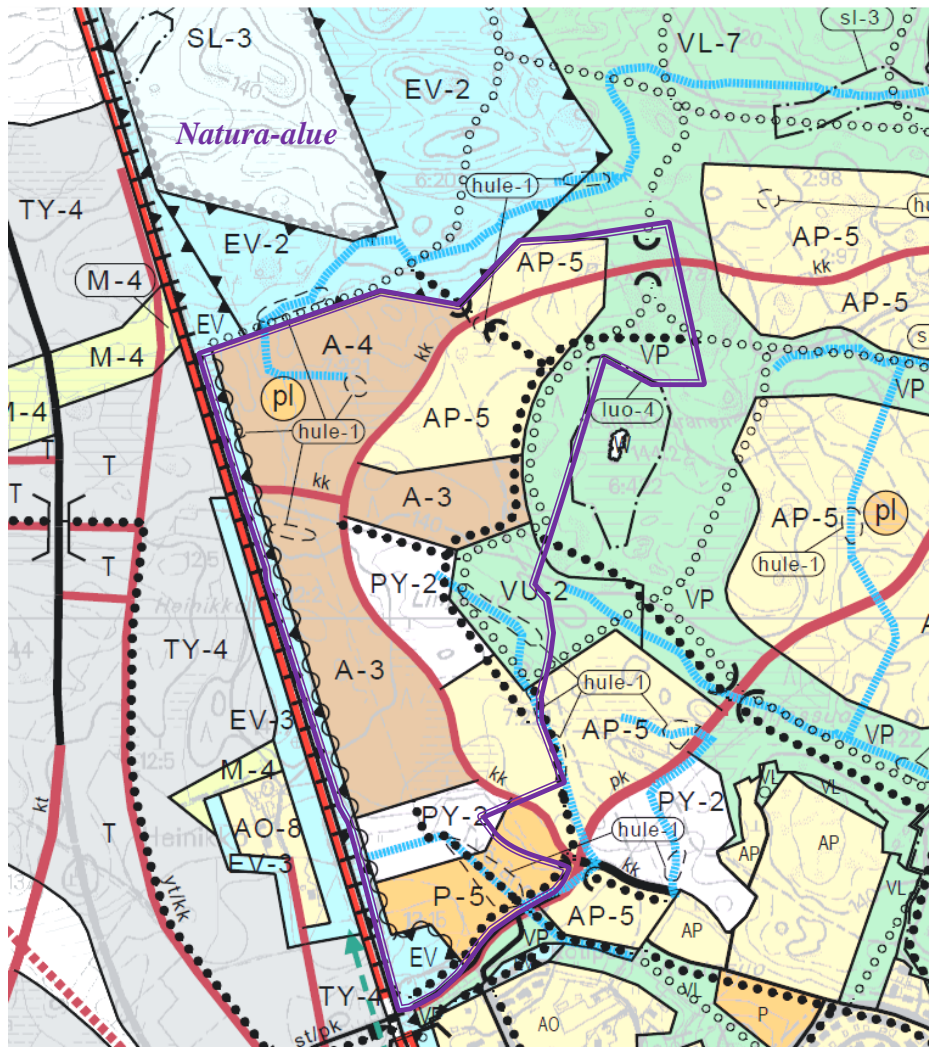
Muinaismuistoista (kyppi.fi) ei löydetty selvitysalueelle sijoittuvia kohteita.

3.3

Kaavoitustilanne -> 2020

Asemakaavoitus: Selvitysalueelle ei ole aiemmin laadittu asemakaavaa. Alueella on kuitenkin voimassa oleva yleiskaava ja maakuntakaava.

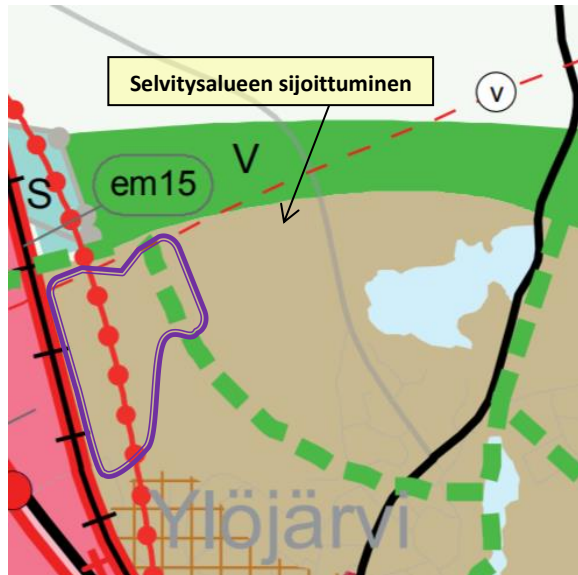
Yleiskaavoitus: Ylöjärven ajantasayleiskaavasta (Kirkonseudun oyk) saatiin voimassa olevat kaavoitustiedot, joissa keskeiset luontoarvot ja ympäristötiedot ovat esillä. Kaavan mukaan alueen huomionarvoiset merkinnät ovat Paha-Kauranen (luo-4) pääosin suunnittelualueen itärajalla ja sen itäpuolella. Selvitysalueen pohjoispuolelle sijoittuu Natura-alue, jossa on lisäksi sl-3 (liito-oravan elinympäristön ydinalue). Selvitysalue rajautuu EV-2 alueeseen. Rakentamisen merkinnät ovat kolme AP-5 aluetta, länsireunassa vasten rata-aluetta sijoittuvat A-3 ja A-4 aluetta. Kokoojakadut (kk) yhdistävät aluetta.



Kuva 2. Ylöjärven ajantasayleiskaava käsittää selvitysalueen koko alueen. Selvitysalue on rajattu kartalla violetilla. Ei mittakaavassa. Kartta Ylöjärven kaupunki, Kaavoitus 2020.



Maakuntakaavoitus: Pirkanmaan Maakuntakaava 2040 tuli päätöksen mukaisesti voimaan, kun päätöksestä kuulutettiin 8.6.2017. Kaavan mukaan selvityksen alueelle (rajattu lilalla) on osoitettu Taajamatoimintojen alue – ruskeanharmaa alue. *Merkinnällä osoitetaan asumisen, kaupan ja muiden palvelujen, työpaikkojen sekä muiden taajamatoimintojen rakentamisalueet.*



Kuva 3. Ote (9/2020) Pirkanmaan Maakuntakaava 2040. Ei mittakaavassa.

3.4

Selvitysalueen eläimistön tila 2020

Selvitysalueen tärkeät elinympäristöt ovat nykytilassa hyvin tai melko hyvin säilyneitä ja vain melko vähän ihmisen toiminnan myötä muuttuneita. Metsien harvennushakkuiden jäljet ovat alkaneet kehittyä männikköalueilla ja ne kasvavat jo yhä runsaammin kenttäkerroksen lajistoa. Eläinhavaintoina olivat rusakko ja metsäjänis. Kookkaampien riistaeläinten osalta näköhavaintoja ei tehty mutta ulostejätöksiä löydettiin – niiden perusteella alueella liikkuu kauriita, peuroja, supikoiraa, kettuja ja hirviä. Puustoiset rämeet ovat eläinten piilopaikkoja.

Liito-oravan elinympäristöjä ei löydetty, vaikka alueelle sijoittuu muutamia haavikoita ja kookkaita kuusia mahdollisina tukipuina. Yleiskaavan luontoselvityksen yhteydessä oli todettu, että ratavarsipuustoa voisi olla hyvä säilyttää viheryhteytenä pohjois-eteläsuunnassa. Tuolla alueella onkin liito-oravalle soveltuvia kuusikoita, sekametsiä ja pieniä ruokailualueita. Selvitysalueella kierrettäessä em. tietojen pohjalta, ei varsinaista yhteyttä todettu kesäkaudella olevan. Talvikaudella yhteys saattaa toki muodostua, mutta jää melko epätodennäköiseksi. Lähinnä yhteys Viisajärven liito-oravan elinympäristöön ko. Natura-alueen elinympäristöstä näyttää paljon todennäköisemmältä ja mahdollisemmalta kuin radan varren suunnalta.

Lepakot: Selvitysalueen eteläosassa olevan sillan (Siltatie) pohjoispuolella havaittiin yksi pohjanlepakko. Toinen lepakkolaji, viiksisipiippa/isoviiksisipiippa, havaittiin Linjasuon itäreunassa, pyörätien suuntaisena sekä kääntyen pyörätieltä niityille pyörätien molemmille puolille. Linjasuon yllä liikkuu potentiaalisesti mm. kesäisinä hyönteisiä, joka tarjoaa todennäköisesti keskeisen ruokailualueen ko. lajille. Muilta alueilta ei enää lepakoita detektorilla havaittu. Metsäiset harvennushakkuiden reuna-alueet ja muutamat polut kohti maa-ainesvarikoita ja rämeitä tarkistettiin, lepakoita kuitenkin löytämättä.

Linnut: Heinä- ja elokuun maastokäynnillä (9.7. ja 14.8.) havaittiin joitakin merkittäviä lintulajeja kiertolaskennan aikana. Lintujen havainnoista erityisesti tärkeimmät tarkistettiin maastokäynnillä 14.8. – katso Liite 1. Havaintojen perusteella erityistä huomiota kohdistui



kohteisiin: Kohde 4/S6 (hippiäinen, sirittäjä, peukaloinen ja sinitäinen), Kohde 6 (palokärki, hippiäinen, rautiainen, laulurastas ja mustarastas), Kohde 7 (kuusitiainen ja tiltalti) sekä kyseisten kohteiden ulkopuolelta havainto mustavariksesta luoteiskulmalla (saalistava, 1 yks.) ja Paha-Kaurasen länsipuolella tiltalti (1 ääni) ja kuusitiainen (1 ääni). Pääosin havaitut havu- ja sekametsien sekä soiden ja niittyjen lintulajit ovat ympäristössä yleisiä ja tyyppisiä (Liite 1).

Sammakkoeläimet: Ojien ja kosteikkojen kartoitusten yhteydessä tehtiin muutamia tärkeitä havaintoja ruskosammakoista. Sade ja illan kosteus olivat houkutteleet metsän kosteikoista pyörätielle erikokoisia ruskosammakoita. Sammakoita liikkui kahden rämealueen, Kohde 4/S2 ja Kohde 4/S3 (Vähä-Kauranen) välisellä alueella. Rupikonnia tai viitasammakoita ei alueella löydetty. Ruskosammakot varmistettiin metatarsalikyhmyn perusteella [viitasammakoista].

Hyönteiset: Selvitysalueen hyönteislajisto oli tavanomaista, lajistollisesti ja määrällisesti. Melko sateisen heinäkuun (9.7.) aikana hyönteisiä tavattiin kohtuullisesti, samoin elokuussa (14.8.). Päiväperhosista nähtiin elokuussa paljon nokkos-, sitruuna- ja neitoperhonen sekä suruvaippa yleisinä. Alueella ei ollut merkittävässä määrin hyttysiä, hirvikärpäsiä tai paarmoja. Kovakuoriaisia nähtiin ylipäättään melko vähän. Rämeiden yhteydessä tavattiin lähes varmuudella kuitenkin suden-, neidon- ja hukankorentoja, soiden pieniä ja yleisiä päiväperhosia (kangassini- ja juolukkasiniisiipi) ja pistiäisiä (hieta- ja kimopistiäinen sekä kantomehiläinen). Maan pinnasta erottuvia muurahaispesiä (kekoja) esiintyi alueella vähän.



Kuvat 4 ja 5. Peippo ja palokärki, jotka esiintyivät selvitysalueella ravintoa hakien.

3.5

Selvitysalueen kasvillisuus

Selvitysalueen puusto: Useissa metsäkuvioissa ylispuuna esiintyy mäntyä, kuusta tai koivua. Muutamin paikoin haavat ja kuuset vuorottelevat (kohde 3/1) ja (kohde 4/S7). Alavien alueiden ketju kulkee etelästä pohjoiseen. Niiden maaperät ovat vaihtelevasti liejusavea, hiesua, saraturvetta ja hiekkamoreenia. Hies- ja rauduskoivut ovat em. alueilla tyyppisiä samoin kuin lehtipuuvaltaisuus. Kallioalueilla on mänty- ja kuusipuustoa ja maaperän ollessa hiekkamoreenia, esiintyy lisäksi lehtipuustoa.

Selvitysalueen luoteiskulmalla olevan *tilan 45-62* alueella on pääsääntöisesti mäntymetsää, erityisesti harvennustyön päätteeksi. Tilanne on melko lailla samanlainen metsäsaarekkeessa pyörätien ja Paha-Kaurasen välillä. Molemmissa metsissä kasvillisuus on hyvin samankaltaista ja kallio pilkottaa esiin vain muutamin paikoin. Selvitysalueen pohjoisosa ja mm. Perkonmäki toistavat edellä esitettyä ”kaavaa” puuston ja maaperän osalta.

Itse Linjasuo on ollut peltoa jo 1950- ja 60-lukujen kartoissa, sittemmin niittymana. Vastaava tilanne on ollut eteläosassa (kaivetun) Työranon ympäristössä. Pohjoisempaan esiintyy pienimuotoisia heinävaltaisia kortesoita (Kohde 4/S4 ja 4/S5) sekä pieni lähes luonnontilainen räme (Kohde 4/S2).



Kuvat 6 ja 7. Multamaan varastoalue, jossa esiintyi myös jättiputkea. Tyypillinen varttuva männikkömetsä (oik.).

Ruderaattilajeja esiintyy pääasiassa kahden väylän varrella (radanvarsi ja pyörätie) ja toisaalta selvitysalueen eteläosassa, Työraojan ympäristössä. Haittalajeista merkittävin on Multavarikolla oleva jättiputki. Se tulisi hävittää alueelta ennen alueen rakentamista ja multavarikon alueen purkamista. Rautatien varressa, huoltotien reunoilla, on runsaasti tulokaslajeja (maitohorsma, hierakat, ohdakkeet, lupiini) mutta ei vaikeita haittalajeja. Muutamia kauppapuutarhojen lajikkeita mm. rikkapalsamia (*Impatiens parviflora*), terttuseljaa (*Sambucus racemosa*) sekä pensasmaista ja kookasta jättitatar (*Fallopia sachalinensis*) tai japanintatar (*Reynoutria japonica*) tulisi alueelta silti poistaa, etteivät ne leviä laajoiksi kasvustoiksi. Erityisesti jättitatar on vaikea poistaa laajojen ja syvien juurien ansiosta.

Selvitysalueen pohjoisosien rämeiden ja soistuvien metsien metsäojat ovat pääosin umpeutuvia. Sen vuoksi rahkasammalet, karhunsammalet, useat sarat sekä vihvilät ovat yleisiä karttaan merkityissä ojissa. Polkujen uria reunustavat jänönsara, tähtisara, polkusara sekä harvemmin mm. riidenlieko, maitikat sekä varpukasvit. Polkujen reunoilla heinävaltaisuus on paikoin tyypillistä, erityisesti valoisissa (harvennetuissa) metsissä.

3.6

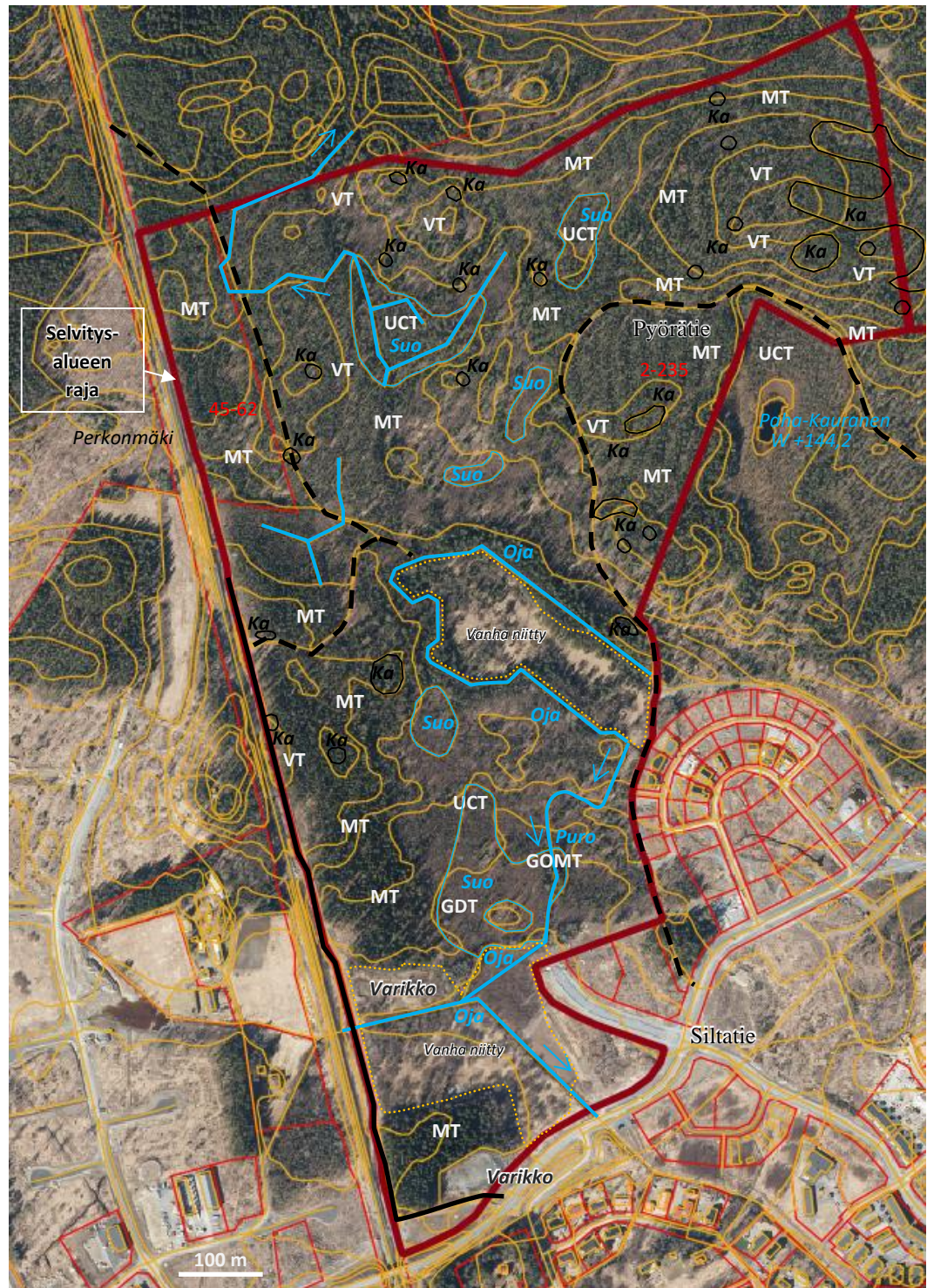
Selvitysalueen metsätyypit ja pienialaiset luontotyyppilaikut

Suurin osa metsäisistä alueista ovat joko mustikkatyyppin (MT) tai lehtomaisen metsätyypin (OMT) lajiston ilmentämiä. Lehtolaikkuja (OMaT) on muutamia samoin kuin karumpia puolukkatyyppin (VT) metsälaikkuja. Vanhat niityt ovat pääosin peittyneet kastikoihin, juolavehnään, mesiangervoihin tai kortteisiin.

4

TULOKSET

Selvitysalueella ei ole vesilain, luonnonsuojelulain tai -asetuksen mukaisia alueita. Alueelta puuttuvat myös selkeät luontodirektiivin mukaiset luontotyyppit. Selvitysalueella tunnistetut luontotyyppit eivät täyttäneet vesilain mukaisia vesiluonnon tyyppejä eivätkä luonnonsuojelulain mukaisia luontotyyppejä. Selvitysalueen reunalle sijoittuu Paha-Kauranen, joka on metsälain mukainen ojittamaton suo, räme (Kohde 4/S3). Sen keskellä on lisäksi pieni lampi. Lisäksi Kohde 4/S2 on lähes luonnontilaisena kohteena metsälain tarkoittama tärkeä elinympäristö. Kohde 6 (sanikkaispuro ja korpilaikku) on kehittynyt kohti hyvää luonnontilaa ja on siten myös metsälain erityisen tärkeä elinympäristö. Kohdetiedot esitetään numeroituina kartalla liitteessä 1 ja kohdekuvauksina alla.



Kuva 8. Selvitysalueen raja, metsätyytit sekä erityispiirteet. Ote Maanmittauslaitoksen ilmakuvasta v. 2019, sen päällä ovat maastotietokannan korkeuskäyrät ja tilojen rajat. Mittajana 100 m on vasemmassa alalaidassa. VT = Puolukkatyyppi, MT = Mustikkatyyppi, OMT = Käenkaali-mustikkatyyppi, UCT = Juolukka-kanervatyyppi, GDT = Kurjenpolvi-metsäimmarretyyppi ja GOMT = Kurjenpolvi-käenkaali-mustikkatyyppi.

4.1

Metsälain mukaiset kohteet

Kohde 4/S2. Pieni räme; kyseessä on metsälainmukainen kohde, jota luonnehtii ojitetun rämeen jo hyvään tilaan palautunut tilanne. Ojat ovat sammaloituneet pitkälle ja rämeen



kosteusasapaino on palautunut lähelle alkutilannetta. Juolukka, suopursu, tupasvilla, isokarpalo, lakka eli suomuurain sekä monipuoliset sarat kasvavat runsaina. Paikoin hieskoivujen ja mäntyjen lomassa erottuu yksittäin virpapajua. Alueelta ei löydy montaa kelopuuta. Rakennettavien kortteleiden väliin jäävänä kohteena pieni räme luo viheryhteyden pohjois-eteläsuunnassa.

Alue on pehmeikköä ja maannos saraturvetta. Alueen reunojen rakentamisessa (pyörätien ylläpito, tontit ja hulevedet) on huomioitava kohteen vesitasapainon muuttumattomuus.



Kuvat 9 ja 10. Suon ympäristössä on paljon varvikkoa ja kituvaa puustoa. Oikealla on näkymä ojitusten umpeenkasvun hyvästä tilanteesta.

Kohde 4/S3. Paha-Kauranen; kyseessä on metsälainmukainen kohde, jota luonnehtii räme-reunat ja luonnontilaisena pysynyt ojitattamaton metsälampi. Reunoilta lähtien alueen maisema on hyvin muuttumaton. Juolukka, suopursu, tupasvilla ja mäntypuusto erottuvat ensimmäiseksi. Runsaiden rahkasammalten päällä erottuvat helposti myös lakka eli suomuurain, isokarpalon köynnöstävä kasvutapa ja kaunis kukkiva maariankämme. Tasaisesti alueelta löytyy kelopuita. Muuta lajistoa ovat mm. sarat, koivut ja lepät.

Alue on pehmeikköä ja maannos saraturvetta. Alueen reunojen rakentamisessa (pyörätien ylläpito ja hulevedet) on huomioitava kohteen vesitasapainon muuttumattomuus.



Kuvat 11 ja 12. Näkymä Paha-Kaurasen rämealueesta ja oikealla maariankämme (kuvassa).

Kohde 4/S4 ja 4/S5. Lettomaiset korpilaikut; selvitysalueen keskikohtiin sijoittuu kaksi pientä lettomaista korpilaikkua (4/S4 ja 4/S5), joista 4/S4 käsittää enemmän korpimaisuutta mm. kurjenjalkaa, korpikastikkaa, tähti- ja mätässaroja sekä metsä- ja suokortetta. Puusto on nuorta tai nuorehkoa (koivut, lepät, pajut ja kuuset). Merkit metsähakkuista ovat jääneet alueelle kohteessa 4/S5 ja lajisto on vähäisempää. Kenttäkerroksessa kasvavat lisäksi metsäalvejuuri, metsäimarre, oravanmarja, metsätähti, puolukka, mustikka sekä harvassa jopa valkovuokot.

Pohjakerroksen pyöreät muodot syntyvät karhun- ja rahkasammalista. Kohteet ovat muodostuneet melko vaatimattomiin painanteisiin, joka näkyy niiden kuivemmassa luonteessa [verrattuna selkeisiin korpiin tai rämeisiin]. Kohteiden keskeisimmät osat (kortteisuus) säilyvät, mikäli ympäristöä ei kuivateta liiallisesti.



Kuvat 13 ja 14. Kohteissa **4/S4** ja **S5** yleisilme on rauhallinen, johtuen heinistä ja kortteista sekä karhunsammalista.

Kohde 6. Sanikkaispuro ja korpilaikku; selvitysalueen eteläpuolelle sijoittuu puro, jonka kaivettu luonne on muuttunut luonnontilaisempaan päin. Sanikkaisia on ympärillä runsaasti muodostaen laajemmasta ympäristöstä korpilaikun. Reunoilla on vyöhykkeenomaisesti ruohokorpea. Lajeina alueilla ovat mm. Hiirenporras, kivikkoalvejuuri, metsäimarre, korpiimarre, kurjenpolvi, oravanmarja, käenkaali, kielo, metsätähti, lillukka, ojakellukka, suo-orvokki, korpi- ja metsäkastikkaa, nuokkuhelmikkä, tähtisara, polkusara, jousivihvilä, kurjenjalka, saroja sekä metsä- ja suokortetta. Metsälehväsammalta kasvaa laajoina kasvustoina pohjakerroksessa. Puro soljuu alueella rauhallisena ja lintuja havaittiin runsaanpuoleisesti mm. palokärki, hippiaäinen, rautiainen ja rastaita.



Kuvat 15 ja 16. Kohteen 6 luonne korostuu kesäkuukausina, kun sanikkaiset kasvavat kookkaiksi.

4.2

Muut huomionarvoiset kohteet

Seuraavissa kohteissa tulisi huomioida ko. alueiden eheys ja yhtenäisyys pohjois- ja eteläsuuntaiseen viheryhteyteen. Osa kohteiden alueista tai reunoista voi yhdistyä rakennettuun ympäristöön.

Kohde 4/S1. Ojitettu räme; selvitysalueen pohjoisosassa on pienialainen puustoinen räme, jonka ympäristö on ojitettu. Ojat ovat vielä suhteellisen hyvin toimivia. Maastossa on hyvin nähtävissä metsätraktorin urat, joihin vesi paikoin kerääntyy. Suolla kasvaa noin 15 cm paksuisia mäntyjä, raitoja, harmaaleppiä, kuusia ja koivuja. Kookasta puustoa (halkaisija yli 20 cm) ei juurikaan ole. Metsätien ojitus on hiukan vaikuttanut rämeisen suometsän reunan kuivumiseen. Alueella kasvaa runsaasti maariankämmeekkää.

Kohde 4/S6. Linjasuo on vanhaa peltoaluetta 1950- ja 60-luvuilta, Sen jälkeen se on kehittynyt niittynä. Kohde alkaa selvitysalueen itäreunasta ulottuen länteen alueen puoliväliin saakka. Niityn keskellä on puustoa mm. harmaaleppiä, raitaa, kiilto- ja tuhkapajua. Pääosin niitty muodostuu juolavehnästä, metsä- ja korpikastikoista. Heinien kukkiessa varjoon jäävät jo kurjenjalka, vuohenputki, suo-orvokki, suohorsma, pillikkeet ja tädykkeet. Linjasuon itäosa on avoin ja linnusto viihtyy reunametsissä ja heinien korsissa. Länsiosa on linnuille tärkeämpi, koska puusto on monipuolista kuusikoista aina pensasiin saakka. Reunoilla kulkee selkeä oja, jonka kautta vettä kulkeutuu Työränojaan saakka.



Kuvat 17 ja 18. Vasemmalla on ojitettu puustoinen räme **4/S1** ja oikealla Linjasuon länsireunaa **4/S6**.

Kohde 4/S7. Sekametsäinen soistuma; Linjasuon eteläpuolelle sijoittuu kartoillakin soistumaksi merkitty metsäalue. Sen maaperä on pehmeä eli hiesua tai osaksi saraturvetta. Länsireuna rajautuu kohonevaan rinteeseen, jossa kasvaa suuria kuusia (talousmetsää). Pienellä alueella yhdistyykin Linjasuon niittymäinen luonne ja läheisen kuusikon vaikutus. Lajisto on alueella lehtomaista (sanikkaisia, orvokkia ja kortteita) mutta pääosin vaatimattomia lajeja sisältävässä alueessa ei löytynyt merkittäviä lajistollisia erityispiirteitä.

Kohde 4/S8. Koivikkoalue sijoittuu hiesupohjaiselle alueelle. Puusto on nuorehkoa tai jo varttunutta koivikkoa, joukossa on myös leppää, raitaa ja kuusia. Mättäillä kasvaa tavallisia metsien heiniä, saroja esiintyy kohtuullisen runsaasti. Metsäalvejuuri ja metsäimmarre esiintyvät pieninä ryhminä harvakseltaan. Suolajistosta näkyy lisäksi suo-orvokkia ja rahkasammalia. Alue on melko tavanomainen ja vaikeasti ryhmiteltävissä tiettyyn luontotyyppiin.



Kuvat 19 ja 20. Vasemmalla on ojitettu Kohde **4/S7** ja oikealla Kohde **4/S8**.

Kohde 2. Rehevä puro; selvitysalueen länsireunaan sijoittuu rehevä mutta melko huomaamaton puron osuus, joka kerää vedet lähialueelta. Puron varrella on runsaasti heiniä, tädykkeitä, korpikaislaa, suohorsmaa, suo-orvokkia sekä puista mm. harmaaleppää, raitaa ja muita pajuja. Hakkuut ovat vaikuttaneet puron luonteeseen jo kohtalaisesti. Valoisuus on lisännyt rehevää luonnetta ja lajistossa on joitakin uusia ruderaattilajeja. Sanikkaisista metsäimmarre ja metsäalvejuuri ovat yleisimmät.



Kuvat 21 ja 22. Kohteessa 2 kasvaa näkyvästi korpikaislaa ja ympäristö on varsin rehevä.



Kohde 7 on kookkaita kuusia, raitoja ja koivuja käsittävä alue. Se sijoittuu soveltuen viheryhteyslinjalla ja suomaastojen lähelle. Metsäkasvillisuus on pääosin mustikkatyyppiä, jossa esiintyy hiukan lehtomaisuutta mm. oravanmarja, metsäalvejuuri, metsäimarre, käenkaali, valkovuokko ja nuokkuhelmikkä. Mahdollisen metsätalousmaan puun kaadon yhteydessä kookkaita puuryhmiä tulisi voida säästää alueelle mahdollisuuksien mukaan.

Haavikko (3/H1); sijoittuu Työrajojan pohjoispuolelle ja multavarikon viereen (itäpuolelle). Haavikon muodostaa tiheäryhmäinen puusto, jossa on noin 37-40 kookasta runkoja ja pieni määrä nuorempia puita. Aluskasvillisuus on suurruohostoa. Lajeina pääasiassa mesiangervo, nokkonen, sikoangervo, nurmirölli ja juolavehna. Reunalla on pientä harmaaleppää ja raitaa tiheästi. Kenttäkerroksen lajistossa esiintyy mm käenkaali, valkovuokko ja tavallisia sammalia. Haavikossa ei tavattu tikkoja tai muita kolopesijöitä eikä se ole liito-oravan käytössä. Haavikko rajautuu soistuvapohjaiseen koivikkoon idässä ja kookkaaseen kuusikkoon (Kohde 7) luoteessa. Melko nuori ja tiheä raita-koivu-harmaaleppä kasvusto estää kyseisen haavikon soveltumisen osaksi liito-oravan elinympäristöä, sillä tiheys heikentää liikkumista.

Haavikon (3/H1) ympäristö (maapohja) on liejusavinen ja hiesuinen. Haavikon yhteyteen ei liity havaintoja liito-oravista eikä suurissa rungoissa ole lajille soveltuvia kolopuita. Kannon syönnösjäljistä päätellen haavikko voi olla keskeinen lähellä havaitulle palokärjelle.



Kuvat 23 ja 24. Vasemmalla on näkymä haavikon latvustoon. Oikealla on haavikon reunan metsäpohjaa.

4.3

Luontodirektiivin liitteen IV ja V mukaiset lajit

Selvitysalueella ei löydetty merkkejä luontodirektiivin mukaisista lajeista kuten esim. liito-oravasta tai viitasammakoista. Liito-oravan (*Pteromys volans*) papanoita etsittiin ensimmäisellä käyntikerralla havaittujen suurten haapojen ja kuusien alueilta mm. Linjasuon ympäristöstä ja radanvarren metsiköistä. Pesintään soveltuvia kolopuita ei näyttäisi mitään sijoittuvan selvitysalueelle. Siten aiemman liito-oravaselvityksen rajaukset ovat muuttuneet lajeille epäedulliseen suuntaan. Viheryhteyksien säilyttäminen selvitysalueen soiden ja puustoisten alueiden ketjuna vaikuttaisi olevan toimivin tapa monipuolisen luonnon säilyttämiseksi.

Kohde 5 (selvitys). Lepakot. Suunnittelualueella 12.8.2020 teytyjen lepakkohavaintojen pohjalta alueen lepakkokanta tuli kartoitetuksi ja alueella löydettiin ruokailualueet viiksisiipalle/isoviiksisiipalle (Kohde 8) ja pohjanlepakolle (Kohde 9). lepakoita ei tuohon aikaan kuitenkaan havaittu. Lepakoita tarkkailtiin kaikilla alueen tieyhteyksillä, sekä aukio- ja metsänrajoilla, joihin johti yöllä pimeässä kuljettavissa oleva polku. Ennakoarvioinnin mukaan potentiaaliset alueet olivat radanvarsi, vanhat niittyalueet ja niiden metsänreunat sekä olemassa olevien rakennusten läheiset alueet. Pohjanlepakko (Kohde 8) löydettiin detektorilla, kun alueen ohi kuljettiin. Havainnot keskittyivät rautatien ylittävään sillan ympäristöön, sekä sillan etelä- että pohjoispuolelle. Toinen havainto viiksisiipasta/isoviiksisiipasta nähtiin tummenevaa taivasta vasten ja vahvistettiin detektorilla. Vanhan metsäreunan ja niityn



yhteyteen rakennettu pyörätie ja läheiset rakennukset ovat todennäköisesti merkitykselliset yhdessä säilyvän niittykasvien ja hyönteisten kanssa. Muualla alueella ei lisähavaintoja tehty.

Kohde 1 ja 11. Ruskosammakoiden (*Rana temporaria*) eli tavallisten sammakoiden tärkeäksi havaitut elinympäristöt (luontodirektiivin V mukainen laji) tulisi säilyttää pyörätien molemmiin puolin Paha-Kaurasen 4/S3 laajalta rämeeltä aina pienelle rämeelle, Kohde 4/S2 saakka. Lisäksi selvitysalueen eteläpuolitse virtaavan Työranon varrella on oja rehevä ja monin paikoin virtaus melko pieni ja siten sammakoille mahdollisesti kutsuun soveltuva. Paitsi ruskosammakkoa, voi alueella myös esiintyä viitasammakkoa ja rupikonnaa, joista erityisesti viitasammakon elinympäristö on usein hyvin samakaltainen kuin ruskosammakolla. Vesielementti on keskeinen piirre ja sellaiset tulee huomioida ja esittää merkittävässä määrin muuttamattomina pidettäväksi, em. lajille tärkeiksi elinympäristöiksi. Kohde 1:n alueella rämeet tarjoavat kostean ja suojaisan elinympäristön. Laji on Suomessa elinvoimainen (LC).



Kuvat 25 ja 26. Vasemmalla on näkymä pyörätien ympäristöstä, jolle ruskosammakot kokoontuvat erityisesti kosteina ja pimeinä kesä- ja syysiltoina (-öinä). Oikealla on huoltotie, jossa havaittiin reilut viisi ruskosammakkoa.

4.4 Lintudirektiivin liitteen I mukaiset lajit ja Suomen punaisen listan 2019 lajit

Lintudirektiivin liitteen I mukaiset lajit ja Suomen punaisen listan 2019 lajit; selvitysalueella käytettyjen päivien aikana havaittiin muutamia direktiivi- ja punaisen listan lajeja. Palokärjen reviiri sanikkaispuron varrella vaikutti vahvalta ja linnun varoittava ääni oli myös tyyppillinen. Pesäkoloa ei lähipuista löydetty, mutta sellainen saattoi sijoittua esim. kohteiden 3/H1 tai 7 vanhoihin lehtipuihin. Pajusirkku oli elinympäristössään, mutta västäräkki sitä vastoin oli mitä ilmeisimmin ruokailemassa kauempaa.

- Palokärki (LC): Lintudirekt. liite I – 1 yks., ruokaileva/varoittava – reviiri – Kohde 6.
- Pajusirkku (VU): Punainen lista 2019 – 1 yksilö (havainto) – Kohde 4/S4.
- Västäräkki (NT): Punainen lista 2019 – 1 yksilö (havainto) – Kohde 1.

4.5 Muut huomionarvoiset lintulajit

Kaikki huomionarvoiset lajit havaittiin metsikön suojassa, joten monimuotoisista luontotyypeistä koostuvien vihervyöhykkeiden jättäminen alueelle on tärkeää.

- Tiltalti: 1 yksilö, varoittavia – reviiri – 3 erillishavaintoa (kolmesta yksilöstä).
- Sirittäjä: 1 yksilö, varoittava – reviiri – Kohde 4/S6.
- Mustavaris: 1 yksilö – saalistava luoteisen metsän yllä.

4.6 Yleiset lintutiedot

Lintulajisto on ollut alueella kesän aikana metsäiselle alueelle verraten tyyppillinen, erityisesti kun alueen ulkopuoliset alueet ovat laajasti muokattua ympäristöä. Suuri osa lajeista on varsin tavallisia myös lähiöiden pienissä metsiköissä. Alueella on runsaasti sirkkuja, rastaita, tiaisia ja peippoja. Kookkaita päiväpetolintuja ei alueella havaittu.



5 TULOSTEN TARKASTELU

5.1 Luontoselvityksen tulosten tarkastelu

Selvitysalueella ei esiinny vesilain, luonnonsuojelulain tai -asetuksen mukaisia elinympäristöjä tai lajeja mutta metsälain mukaisia erityisen tärkeitä metsäluonnon elinympäristöjä on muutamia. Selvitysalueen alueilla on siten luontotyyppien puolesta tietyt eritellyt merkittävät seikat olemassa. Kaavoituksessa tulee ne huomioida sekä lisäksi tekijät, jotka liittyvät keskeisesti vesiin eli puro + sammakkoeläimet, linnut sekä muuta ympäristöään kosteammat luontotyytit mm. suot/kosteikot.

Tärkeänä seikkana olisi säilyttää pohjois- ja eteläissuuntainen viheryhteys, jossa yhdistyvät kosteikot, haavikko, kuusikko ja useat Kohde -elinympäristöt. Kohteiden 4/S2 ja 4/S3 yhteys tulisi huomioida sammakkoeläinten vuoksi.

Asuinkäyttöön tarkoitetut AP-5 (Yleiskaavayhdistelmässä) alueet ja A-3 / A-4 -alueet tulisi sovittaa mahdollisimman hyvin Kohteiden lomaan sekä rakennuspaikkoina että tieyhteyksinä.

5.2 Luontoselvityksen tulosten epävarmuustekijät

Selvitykset ovat osoittaneet, että alueella on olemassa huomionarvoisia luontoarvoja. Ne on pystytty tunnistamaan alueelta useilla eriaikaisilla maastokäynneillä. Alueellinen lähtötieto on pystytty lisäksi huomioimaan työssä hyvin. Luontoselvityksen maastokäynnit on tehty luontoselvityksen kannalta riittävän kesäiseen aikaan heinä-, elokuun (2020) aikana. Kevätlajistoa olisi toivottu tarkkailtavan paremmin mm. lintujen osalta. Maastokäynnillä on silti tarkistettu kaikki tärkeät luontotyytit 2-3 kertaan sekä tehty havainnot paikkalinnustosta, nisäkkäistä ja sammakkoeläimistä. Liito-oravaselvityksen aiemmat tiedot ovat tämän alueen osalta yhä paikkansapitävät.

Kasvillisuus ja luontotyytit on käyty tarkasti läpi, jotta epävarmuustekijöitä ei jäisi. Alueen luontotiedot ovat siten riittävässä määrin koossa ja ne ovat hyvin esillä kaavoituksen tarpeita varten. Luontotiedot ovat siirrettävissä asemakaavan laadinnan yhteyteen.

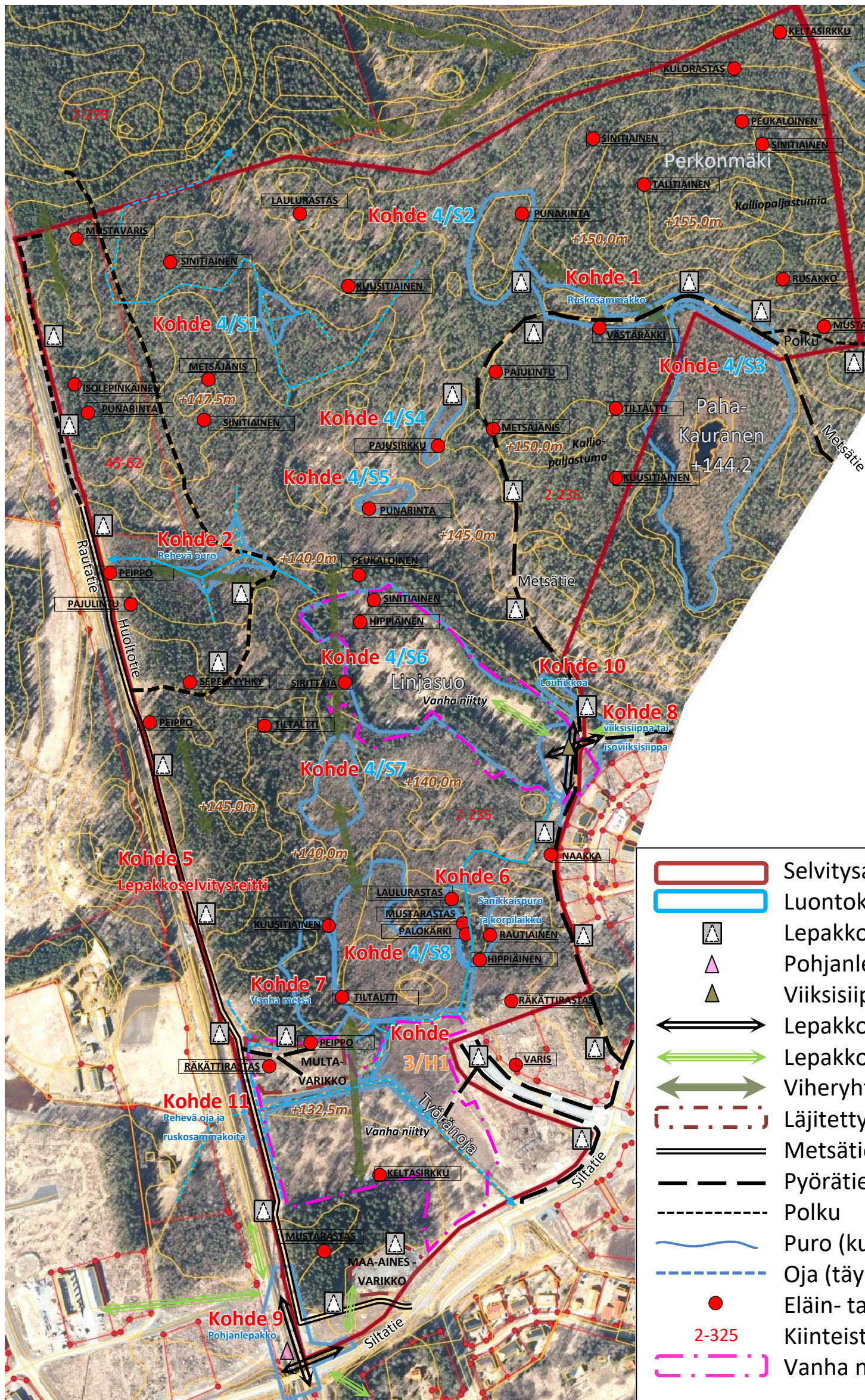


Kuva 27. Maapuu Kohde 7 ja Kohde 4/S8 rajamaastossa.



6 LÄHTEET

- Hanski, Ilpo (toim.) 2006. Liito-oravan, *Pteromys volans*, Suomen kannan koon arviointi. Loppuraportti. Luonnontieteellinen keskusmuseo. 35 s.
- Hämet-Ahti, Leena ym. 1998. Retkeilykasvio. Helsinki. 657 s.
- Laine, Lasse ym. 2000. Suomalainen lintuopas. Jyväskylä 2000. 350 s.
- Lammi, Antti 1993. Pienvesien luonnonarvot ja niiden määrittäminen. Vesi- ja ympäristöhallituksen monistesarja, Nro 497. Vesi- ja ympäristöhallitus, Helsinki 1993. 36 s. + 3 liitettä.
- Maa- ja metsätalousministeriö 1978. Luonnonsuojelulain nojalla rauhoitetut luonnonsuojelualueet ja luonnonmuistomerkit. Luonnonvarainhoitotoimiston julkaisuja. Maa- ja metsätalousministeriö, Helsinki 1978. 167 s.
- Maa- ja metsätalousministeriö & Ympäristöministeriö 2004. Liito-oravan lisääntymis- ja levähdyspaikkojen määrittäminen ja turvaaminen metsien käytössä. Ohje. 7 s. Helsinki.
- Maanmittauslaitos 2020. Kiinteistötietojärjestelmä www.ktj.fi.
- Metsäkeskus Tapio 1998. Metsäluonnon arvokkaat elinympäristöt. 189 s.
- Retkikartta 2020. www.retkikartta.fi
- Pirkanmaan liitto 2020. Pirkanmaan Maakuntakaava 2040, Karttaote 8/2020.
- Sisäasiainministeriö ja kaavoitus- ja rakennusosasto 1983. Valtakunnallisesti merkittävät esihistorialliset suojelualuekokonaisuudet. Tiedotuksia 3/1983. Helsinki 1983. 38 s. + 1 liite.
- Suomen ympäristökeskus, 2020a. EU:n lintudirektiivin liitteen I linnut www.ymparisto.fi
- Suomen ympäristökeskus, 2020b. EU:n luontodirektiivin liitteen II, IVa lajit www.ymparisto.fi
- Suomen ympäristökeskus ja Ympäristöministeriö 2016. Suomen lajien uhanalaisuus – Punainen kirja 2015.
- Suomen ympäristökeskus ja Ympäristöministeriö 2019. Suomen lajien uhanalaisuus – Lintujen ja nisäkkäiden punaiset listat 2019.
- Pirkanmaan ELY-keskus; Ympäristökeskus 2020. Pohjavesialuetiedot, 1 s.
- Ympäristöministeriö 1992. Arvokkaat maisema-alueet. Maisema-aluetyöryhmän mietintö II. Ympäristönsuojeluosaston mietintö 66/1992. Helsinki 1992. 229 s.
- Ympäristöministeriö 1992. Maisemanhoito. Maisema-aluetyöryhmän mietintö I. Ympäristönsuojeluosaston mietintö 66/1992. Helsinki 1992. 186 s. + 4 liitettä.
- Ympäristöministeriö 1992. Vanhojen metsien suojelu valtion mailla Etelä-Suomessa; Vanhojen metsien suojelutyöryhmän osamietintö. Ympäristönsuojeluosasto, työryhmän mietintö 70/1992. Helsinki 1992. 59 s. + 169 karttasivua.
- Ympäristöministeriö 2003. Etelä-Suomen metsien monimuotoisuusohjelma luonnonsuojelubiologiset kriteerit. Suomen ympäristö 634. Helsinki 2003. 62 s. + 3 liitettä.



- Selvitysalueen raja
- Luontokohde (tarkistettu maastossa)
- Lepakkojen tutkimuspaikka, - ei lepakoita
- Pohjanlepakon havaintopaikka
- Viiksisiipan/Isoviiksisiipan havaintopaikka
- Lepakkojen ruokailu- (ja levähdys) alueet
- Lepakkojen siirtymäreitit
- Viheryhteydet
- Läjitettyjä pintamaita
- Metsätie
- Pyörätie, huoltotie
- Polku
- Puro (kunnossapitokaivua)
- Oja (täysin kaivettu uoma)
- Eläin- tai lintuhavainto
- Kiinteistönumerot
- Vanha niitty – alueella ja reunalla puustoa

100 m

Kunta Ylöjärvi	Kylä -	Rn:o 980-408-2-325 ja 428-45-62	Korkeusjärjestelmä ja koordinaattijärjestelmä N2000 ja ETRS-TM35FIN	
Rakennustoimenpide Asemakaavan luontoselvitys			Piirustuslaji Luontoselvitys	Juokseva No 1/1
Kohteen nimi ja osoite Linjasuon ympäristöalueen luontoselvitys - Ylöjärven kaupunki, Kaavoitus 33470 YLÖJÄRVI			Piirustuksen sisältö Luontoselvityskartta	Mittakaava 1:5000
Suunnittelija KV Ympäristökonsultointi, Kai Vuorinen			Suunnittelualue YMP	Työ No T202009
			PVM 23.10.2020	Piirustus No T202009/1
			Yhteyshenkilö Kai Vuorinen, 0400 358 551	
			Suunn. KV	Tark. KV



**YLÖJÄRVI, SILTATIEN KOILLINEN ASEMAKAAVA-ALUE JA
PERKONMÄENTIEN ASEMAKAAVA-ALUE
LUONTOSELVITYSTEN TÄYDENNYS**

Marko Vauhkonen

9.6.2022

YLÖJÄRVI, SILTATIENTEN KOILLINEN ASEMAKAAVA-ALUE JA PERKONMÄENTIENTEN ASEMAKAAVA-ALUE

LUONTOSELVITYSTEN TÄYDENNYS

Sisällys

1 Johdanto	3
2 Aineisto ja menetelmät	3
3 Tulokset	5
3.1 Liito-orava	5
3.2 Lahokaviosammal	5
4 Suositukset	5
5 Lähteet ja kirjallisuus	6

Kansi: Kuusikkoa selvitysalueen lounaiskulmassa. Valokuva © Marko Vauhkonen.

Pohjakartta ja ilmakuva © Maanmittauslaitos.

1 JOHDANTO

Ylöjärven kaupunki laatii asemakaavaa Siltatien koilliselle alueelle ja Perkonmäentien alueelle. Asemakaavoja varten on tehty luontoselvitykset, joiden maastokäynnit ovat ajoittuneet kesäkaudelle. Selvityksiä on tarpeen täydentää liito-oravan osalta, jonka oikea-aikainen inventointikausi on keväällä. Lisäksi selvityksiä täydennetään lahokaviosammalen inventoinnilla. Ylöjärven kaupunki tilasi täydennystyön Ympäristösuunnittelu Enviro Oy:ltä, jossa sen on tehnyt biologi, FM Marko Vauhkonen.

2 AINEISTO JA MENETELMÄT

Lähtötietona oli käytettävissä Vuorisen (2020a, b) luontoselvitysraportit. Suomen Lajitietokeskuksesta (www.laji.fi) tarkistettiin selvitysalueen ja sen lähiympäristön aiemmat havainnot liito-oravasta ja lahokaviosammalesta. Selvitysalueen lounaissimmasta osasta on tietoja liito-oravan esiintymisestä vuosilta 2017 ja 2018.

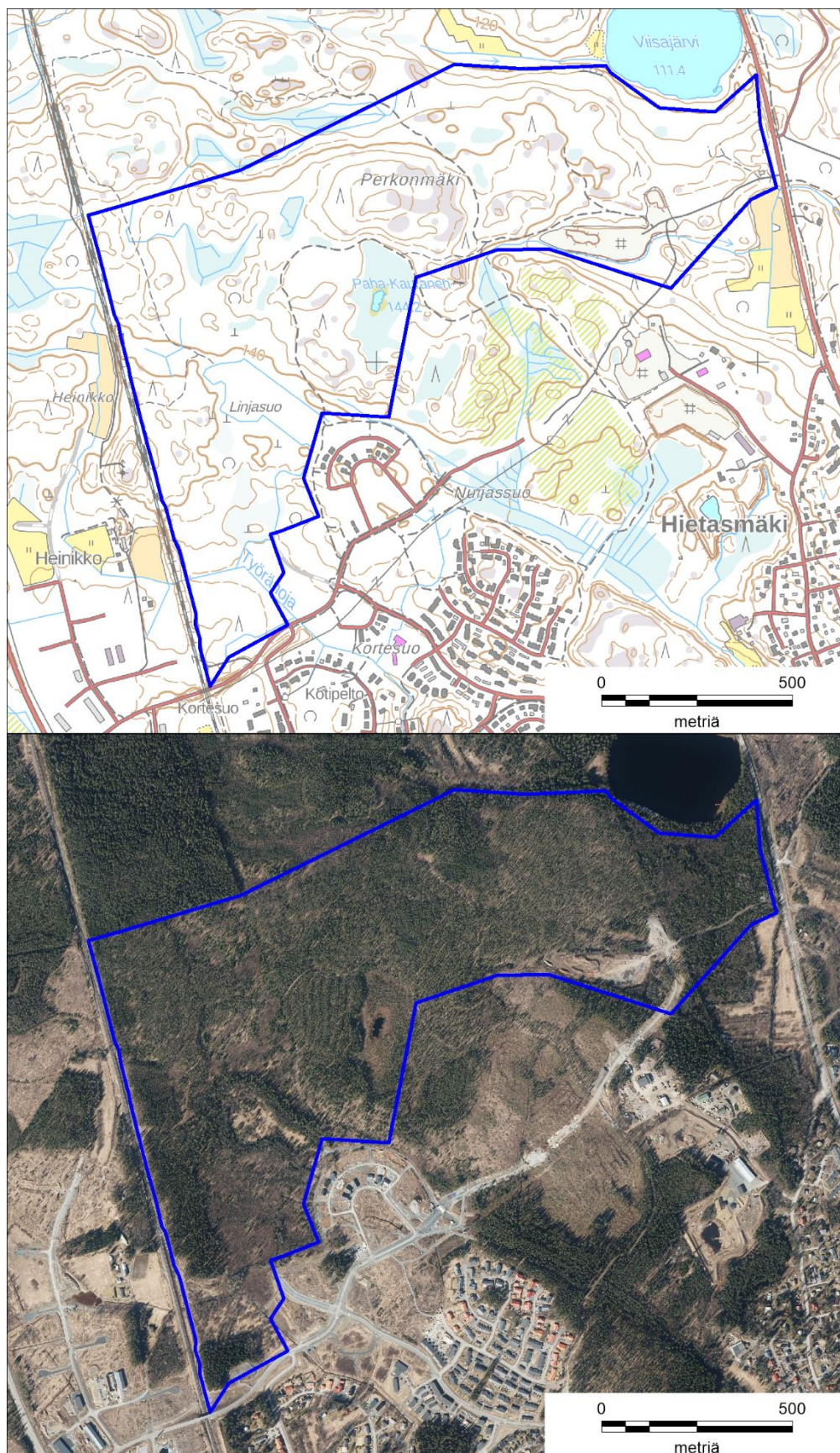
Selvitysalueen pohjoispuolelta läheltä rautatietä on liito-oravahavainnot vuosilta 2007, 2009, 2011 ja 2013. Samalta alueelta on ilmoitettu lahokaviosammal vuonna 2020. Viisajärven länsipuolelta on tietoja liito-oravasta vuosilta 2009, 2014 ja 2017 sekä järven etelärannalta vuodelta 2017. Kaikki tässä tekstikappaleessa mainitut havaintopaikat sijaitsevat tämän työn selvitysalueen ulkopuolella.

Täydennys selvitykset käsittivät kuvan 1 rajatun alueen, jonka pinta-ala on noin 115 hehtaaria. Maastotöissä käytettiin GPS-paikanninta (Garmin 62s), jolla kohteet ja havaintopaikat voidaan paikantaa riittävällä tarkkuudella.

Liito-orava

Liito-oravaselvityksen maastotyöt tehtiin 5.–6.5.2022. Inventoinnissa sovellettiin Sierlan ym. (2004) sekä Niemisen & Aholan (2017) ohjeita.

Selvitysalueen metsäiset osat käveltiin kattavasti läpi. Liito-oravan jätöksiä etsittiin mahdollisten pesä-, suoja- ja ruokailupuiden tyviltä. Näitä ovat mm. kolopuut ja kookkaat kuuset sekä lehtipuut, etenkin haavat ja lepät. Mahdolliset jätöslöydöt paikannetaan. Liito-oravan asuttamat metsiköt (reviirin ydinalueet) rajataan puuston koostumuksen ja rakenteen sekä jätöshavaintojen perusteella kartalle. Näistä metsiköistä etsitään liito-oravan lisääntymis- ja levähdyspaikkoja (kolopuut tai ri-supesät lähiympäristöineen), jotka paikannetaan ja rajataan. Lisäksi liito-oravan asuttamilla alueilla kiinnitetään huomiota lajin tarvitsemiin ruokailualueisiin ja puustoihin kulkuyhteyksiin.



Kuva 1. Selvitysalueen sijainti ja rajaus (sininen viiva) peruskartta- ja ilmakuvapohjalla.

Lahokaviosammal

Lahokaviosammalselvityksen maastotyöt tehtiin samoin 5.–6.5.2022. Selvitysalueen metsäiset osat käveltiin kattavasti läpi samalla etsien lajin kasvupaikaksi sopivia lahokantoja, -maapuita tms. Sopivat kohteet tarkistettiin huolellisesti lahokaviosammalen itiöpesäkkeiden ja itujuväsryhmien (protoneemagemmat) löytämiseksi. Työssä käytettiin tarvittaessa otsalamppua ja luppia. Maastossa todetut kasvupaikat paikannetaan ja niistä otetaan valokuvia. Esiintymistä kirjataan muistiin sanallinen kuvaus (esiintymän laatu ja runsaus, kasvualustan tyyppi ja ominaisuudet jne.).

3 TULOKSET

3.1 Liito-orava

Kevään 2022 selvityksessä ei tehty havaintoja liito-oravan esiintymisestä.

Selvitysalueen lounaisosasta on aiempia tietoja liito-oravan esiintymisestä vuosilta 2017 ja 2018 (Suomen Lajitietokeskus). Alueella on edelleen lajin elinympäristöksi soveltuvaa metsää. Soveltuva metsäalue on pienentynyt aiemmasta hakuiden vuoksi ja samalla liito-oravan tarvitsemat puustoiset kulkuyhteydet ympäröiville metsäalueille ovat heikentyneet.

3.2 Lahokaviosammal

Selvitysalueella ei tehty havaintoja lahokaviosammalesta kevään 2022 inventoinnissa.

Alueen metsissä ei pääsääntöisesti ole lahokaviosammalelle sopivaa lahopuuta, sitä on kuviotasolla hyvin niukasti tai se ei ole vielä lahoasteeltaan lajille soveltuvaa (mm. tuoreet puiden kannot). Selvitysalueen lounaiskulman vanhassa kuusikossa (raportin kansikuva) soveltuvia kasvupaikkoja on muuta aluetta enemmän.

4 SUOSITUKSET

Koska vuoden 2022 täydennysselvityksessä ei tehty havaintoja liito-oravasta tai lahokaviosammalesta, ei tulosten perusteella ole tarpeen antaa erityisiä suosituksia maankäytön suunnittelua varten.

5 LÄHTEET JA KIRJALLISUUS

- Hyvärinen, E., Juslén, A., Kempainen, E., Uddström, A. & Liukko, U.-M. (toim.) 2019: Suomen lajien uhanalaisuus – Punainen kirja 2019. – Ympäristöministeriö & Suomen ympäristökeskus. Helsinki. 704 s.
- Mäkelä, K. & Salo, P. 2021: Luontoselvitykset ja luontovaikutusten arviointi. Opas tekijälle, tilaajalle ja viranomaiselle. – Suomen ympäristökeskuksen raportteja 47/2021:1–346.
- Nieminen, M. & Ahola, A. (toim.) 2017: Euroopan unionin luontodirektiivin liitteen IV lajien (pl. lepakot) esittelyt. – Suomen ympäristö 1/2017:1–278.
- Sierla, L., Lammi, E., Mannila, J. & Nironen, M. 2004: Direktiivilajien huomioon ottaminen suunnittelussa. – Suomen ympäristö 742:1–113.
- Vuorinen, K. 2020a: Ylöjärven kaupunki. Kaavoitus. Viisajärven etelänpuoleisen alueen luontoselvitys. – KV Ympäristökonsultointi Tmi. 12 s. + liitekartta.
- Vuorinen, K. 2020b: Ylöjärven kaupunki. Kaavoitus. Linjasuon ympäristöalueen luontoselvitys. – KV Ympäristökonsultointi Tmi. 15 s. + liitekartta.

YLÖJÄRVI

Siltatien koillispuoleisen sekä Perkonmäen asemakaava-alueiden arkeologinen tarkkuusinventointi 2022



Timo Sepänmaa
Janne Soisalo



Tilaja: Ylöjärven kaupunki

Sisältö

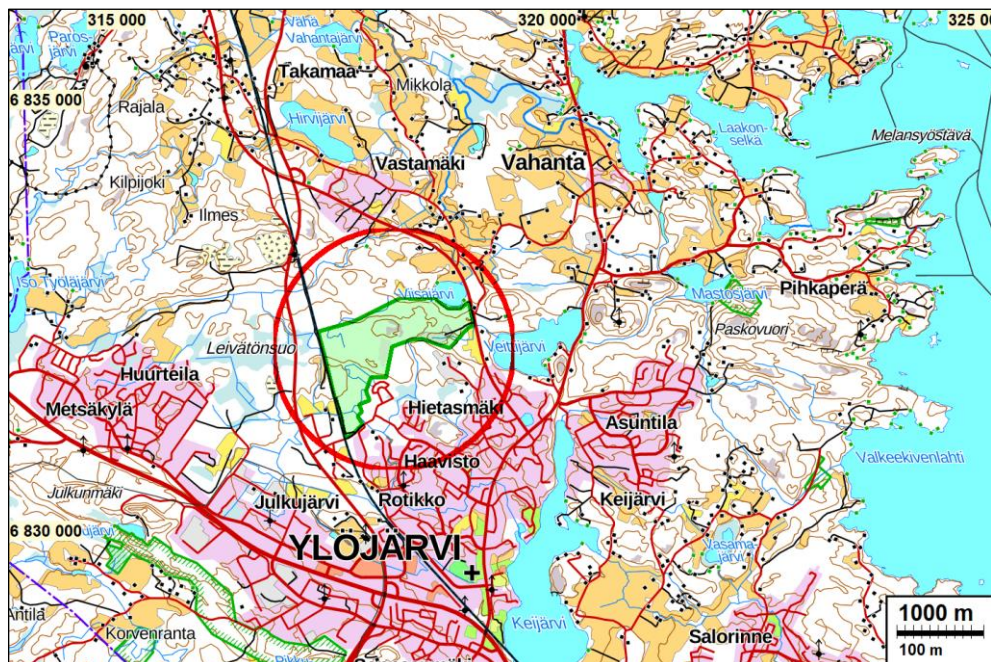
Perustiedot	2
Kartat	3
Inventointi	4
Tulos	5
Lähteet	5
Kohdekuvaus	5
1 Ylöjärvi Viisajärvi	5

Kansikuva: Kuvassa näkyy alueen ainoa kiinteä muinaisjäänös, historiallisen ajan rajamerkki Ylöjärvi Viisajärvi (mj. rek. 1000018687).

Perustiedot

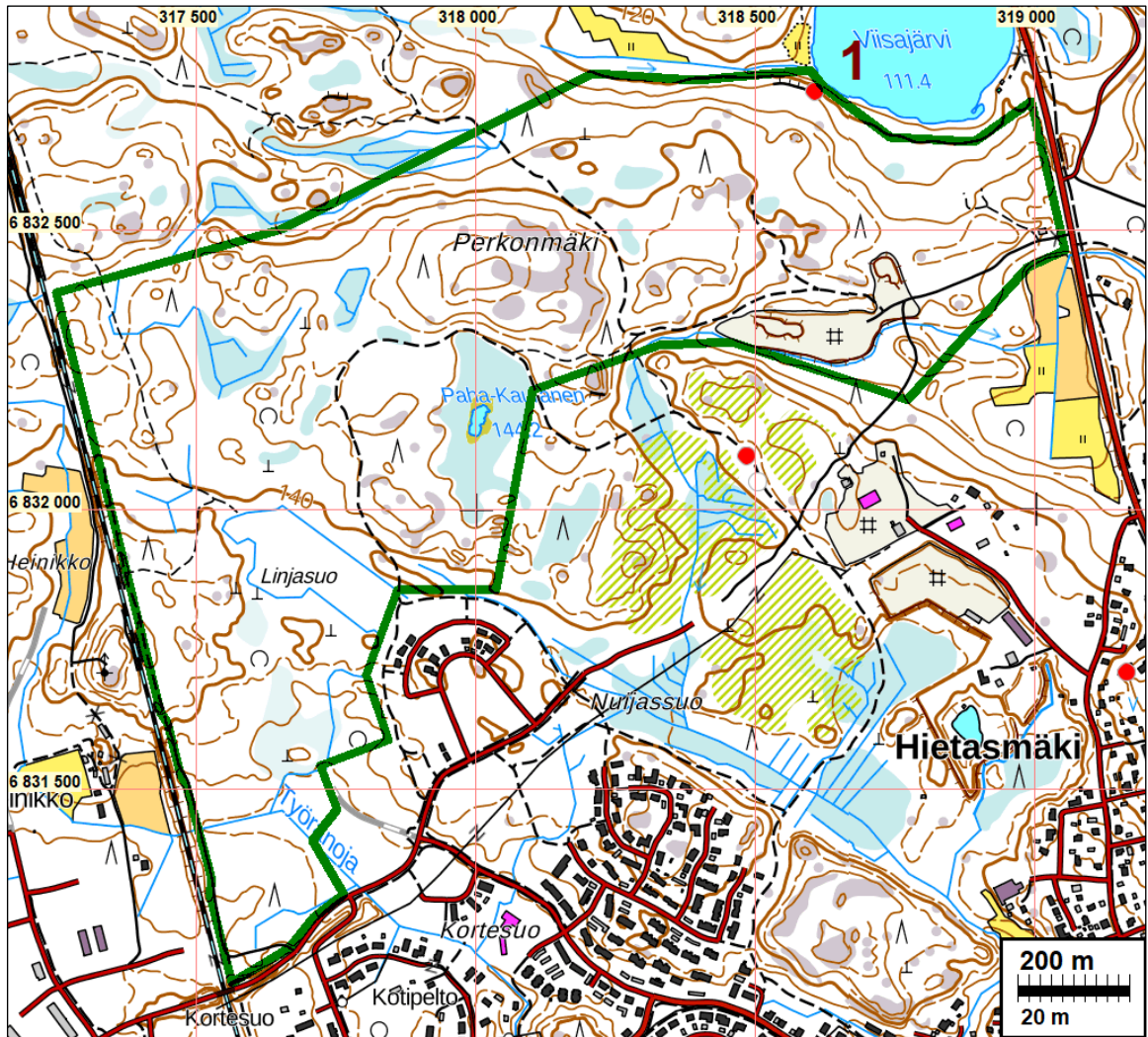
- Alue:** Ylöjärvi, kaksi asemakaava-aluetta: Siltatien koillispuoli ja Perkonmäki. Kaavojen yhteiskoko n. 119,76 ha.
- Tarkoitus:** Selvittää alueella sijaitsevat muinaisjäänökset ja muut arkeologiset kohteet.
- Työaika:** Maastotyö 6.5.2022.
- Tilaaaja:** Ylöjärven kaupunki.
- Tekijät:** Mikrolitti Oy, Timo Sepänmaa ja Janne Soisalo.
- Tulos:** Ennen inventointia alueelta tunnettiin yksi kiinteä muinaisjäänös (*Ylöjärvi Viisajärvi – historiallisen ajan rajamerkki*). Rajamerkki tarkastettiin, ja sen todettiin olevan vuoden 2010 inventointia vastaavassa kunnossa. Rajamerkin koordinaattipistettä tarkennettiin ja sille annettiin raja. Inventoinnissa ei löytynyt muita arkeologisia kohteita.

Selityksiä: Koordinaatit ja kartat ovat ETRS-TM35FIN koordinaatistossa. Kartat ovat Maanmittauslaitoksen maastotietokannasta 4/2022, ellei toisin mainittu. Muinaisjäänösrekisteri on tarkastettu 4/2022. Valokuvia ei ole talletettu mihinkään viralliseen arkistoon, eikä niillä ole mitään kokoelmatunnusta. Valokuvat ovat tallessa Mikrolitti Oy:n serverillä. Kuvat: Timo Sepänmaa ja Janne Soisalo.

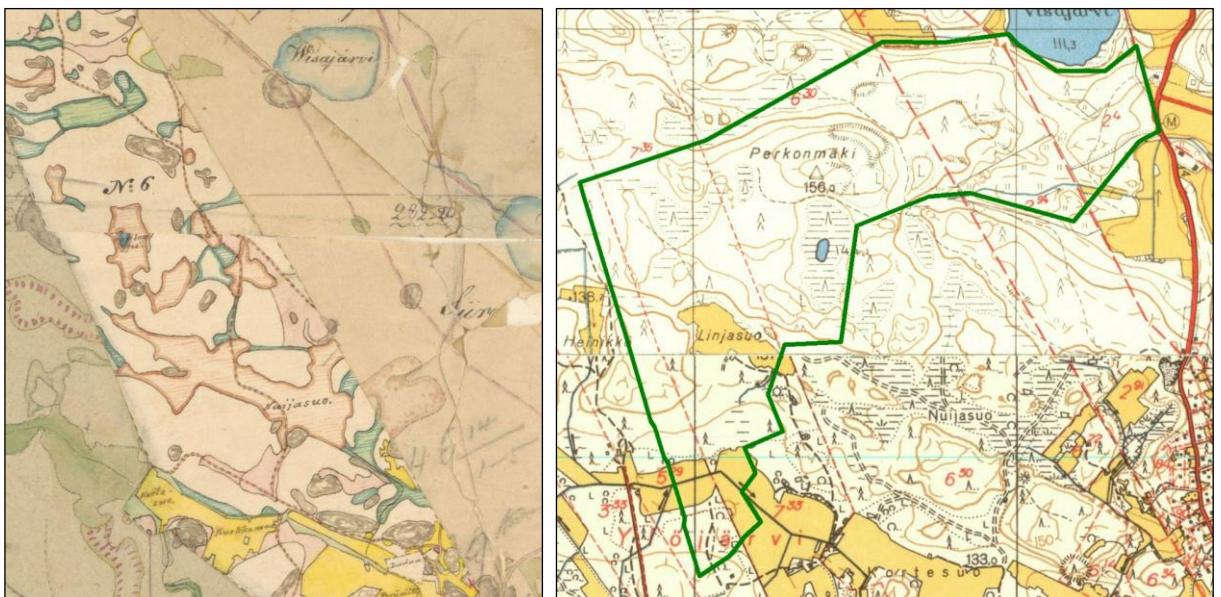


Lähestymiskartta. Tutkimusalue punaisen ympyrän sisällä oleva vihreällä rajattu ja varjostettu alue.

Kartat



Inventoitu kaava-alueiden yhteisraja on merkitty karttaan vihreällä viivalla. Viisajärven lounaisreunalla, tutkimusalueen rajan tuntumassa sijaitsee punaisella ympyrällä merkitty kohde 1: Ylöjärvi Viisajärvi, historiallisen ajan rajamerkki.



Vasemmalla ote kahdesta toisiinsa yhdistetystä pitäjänkarttalehdestä (1847), kartta rajattu suunnilleen inventoidun alueen mukaisesti. Oikealla ote kahdesta, toisiinsa yhdistetystä peruskartasta (v. 1953 & 1955), inventoitu alue on rajattu vihreällä. Kartoilla näkyy kohde 1 Ylöjärvi Viisajärvi rajalinja, joka on esitetty tarkemmin kohdekuvausten yhteydessä. Sen lisäksi kartoilta ei havaittu mitään arkeologisesti kiinnostavaa.

Inventointi

Ylöjärven kaupunki kaavoittaa kahta toisiinsa rajautuvaa aluetta: Perkonmäen asemakaava-aluetta ja Siltatien kollispuolista asemakaava-aluetta. Pirkanmaan Maakuntamuseo vaati lausunnoissaan (Perkonmäkeä koskien 21.1.2021, diar: 780/2020 & Siltatien aluetta koskien 12.8.2020, diar: 432/2020) arkeologista tarkkuusinventointia. Ylöjärven kaupunki tilasi inventoinnin Mikroliitti Oy:lta. Timo Sepänmaa ja Janne Soisalo tekivät inventoinnin maastotyöt 6.5.2022 työn kannalta hyvissä olosuhteissa.

Perkonmäen ja Siltatien kollispuoliset asemakaava-alueet käsitellään tässä raportissa yhtenäisenä inventointialueena. Alue sijaitsee Ylöjärven kirkosta 2–3 km pohjoisluoteeseen, Viljakkalantien ja rautatien välissä. Se on kooltaan n. 119,76 ha. Maaperä on pääasiassa kivistä moreenia, mutta pieneltä osin myös hieta- ja hiesupohjaista, kosteaa ja tasaisempaa maata. Puusto on pääasiassa mäntyvaltaista metsää, jossa on hyvä näkyvyys vähintään kymmenien metrien etäisyydelle. Länsiosassa ja pienessä osassa itäosaa on lisäksi nuorehkoa koivuvaltaista lehtipuumetsää, jossa näkyvyys on muutamasta metrillä pariinkymmeneen metriin. Alueen poikki kulkee kuntopolku, lisäksi alueella risteilee pikkupolkuja. Ainoastaan Viisajärven ympärys on aiemmin arkeologisesti tutkittua (inventointi, Rantanen 2010). Tällöin alueelta löydettiin yksi kiinteä muinaisjäänös, historiallisen ajan rajamerkki *Ylöjärvi Viisajärvi (mj. rek. 1000018687)*.

Alueen korkeustasot vaihtelevat 112–148 m mpy, pääosin 133–144 m mpy välillä. Alue on kuroutunut Ancyclusjärvestä viimeistään runsaat 9000 vuotta sitten. Alueen koillisosaan rajautuva Viisajärvi ja alueen keskiosassa sijaitseva, nykyisin lähes umpeen soistunut Paha-Kauranen ovat siis olleet pienehköjä (halkaisijaltaan korkeintaan 350 m) järviä tai lampia yli 9000 vuoden ajan. Rantasidonnaisten muinaisjäänösten esiintyminen alueella on siis hyvin epätodennäköistä. Nykytietämyksen perusteella kivikautinen vasarakirveskulttuuri, joka ei aina ole ollut rantasidonnaista, ei ole levinnyt tutkimusalueen lähitienoolle.

Myös rautakautisen ja historiallisen ajan asutuksen (lukuun ottamatta 1900-lukua) esiintyminen alueella vaikuttaa hyvin epätodennäköiseltä. Vanhoja karttoja (isojakokartta v. 1819–1827, pitäjänkartasto v. 1847, peruskartat v. 1953 & 1955) tutkittiin alueen asutuksen ja muun maankäytön selvittämiseksi, mutta niiltä ei löytynyt merkkejä muinaisjäänöksistä tai muista arkeologisista kohteista. Saarenheimon v. 1974 jakokuntakartan perusteella alue on ollut Pirkkalan pitäjän Ylöjärven, Kuusiston ja Suojasen sekä Pinomäensaran (Keijärvi) jakokuntien aluetta isojaon aikaan. Alueelta voisi periaatteessa olla rajamerkkien lisäksi löydettävissä lähinnä kaskeamiseen tai hiilen- ja tervanvalmistukseen liittyviä arkeologisia kohteita.

Ennen maastoinventointia tarkastettiin myös Museoverkon karttaportaalin (kartta.museoverkko.fi) kautta tarkkuuslaserkeilausaineistosta laaditun rinnevarjosteaineiston (piste-pilvi) perusteella maastossa mahdollisesti olevat kuopat ja muut tällä menetelmällä havaittavat rakenteet. Sellaisia ei havaittu.

Inventoinnin maastotyössä alue käveltiin kattavasti läpi samalla sitä silmämääräisesti havainnoiden. Alueella ei havaittu potentiaalisia kohtia koekuopitukselle eikä merkkejä aikaisemmin tunnetun rajamerkin lisäksi mitään rakenteita tai muita merkkejä muinaisjäänöksistä.

Alueella sijaitseva, ennestään tunnettu historiallisen ajan rajamerkki Ylöjärvi Viisajärvi (*kohde 1*) tarkastettiin. Kyseessä on kiinteä muinaisjäänös. Totesimme merkin olevan tarkastettaessa samassa kunnossa kuin vuoden 2010 inventointikertomuksessa. Kohteen koordinaattitietoja korjattiin hieman ja kohteelle tehtiin aiemmin puuttunut rajaus. Rajamerkistä noin 20 m lounaaseen on kehämäinen latomus paljaalla kalliolla, jonka pääteltiin olevan todennäköisesti nykyaikainen nuotion pohja. On kuitenkin mahdollista, että kyseessä on Saarenheimon (1974, 52–3)

karttaan merkitty Pirkkalan pitäjän Kuusiston ja Suojasen sekä Pinomäensaran (Keijärvi) jakokuntien välinen rajapiste nimeltä Visajärvenotsa.

Tulos

Alueella sijaitseva tunnettu kiinteä muinaisjäänös, historiallisen ajan rajamerkki Ylöjärvi Viisajärvi tarkastettiin, ja sen todettiin olevan samassa kunnossa kuin vuoden 2010 inventointikertomuksessa. Kohteen koordinaattitietoja korjattiin ja sille annettiin rajaus. Kohteen läheltä havaittiin kehämäinen latomus, joka saattaa olla jakokuntien välinen rajapiste, mutta todennäköisesti kyseessä on ajoitukseltaan nuori nuotionpaikka.

11.8.2022

Timo Sepänmaa ja Janne Soisalo
Mikroliitti Oy

Lähteet

Rantanen, Janne 2010: Ylöjärvi. Kirkonseudun osayleiskaavan muutosalueen historiallisen ajan muinaisjäänösten arkeologinen inventointi. Pirkanmaan maakuntamuseo.

Peruskartta 1953 2123 06 Ylöjärvi & 1955 2124 04 Mutala. Maanmittauslaitos.

Pitäjänpitäjäkartasto, 212404 la. * / Ylöjärvi & 212306 la. * / Ylöjärvi. Kansallisarkisto.

Isojakokartta 1819–1827. Ylöjärvi 23: i, k. Maanmittauslaitos.

Saarenheimo, J. 1974. Vanhan Pirkkalan historia: s. 52–53. Nokia: Vanhan Pirkkalan historia-toimikunta.

Muinaisjäänös

1 Ylöjärvi Viisajärvi

Mj-tunnus: 1000018687
Status: kiinteä muinaisjäänös
Tyyppi: kivirakenteet rajamerkit
Ajoitus: historiallinen
Koord: N 6832753 E 318610

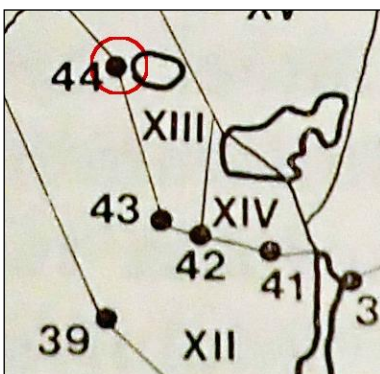
Tutkimukset: Rantanen, J. inventointi 2010; Sepänmaa & Soisalo inventointi 2022

Sijainti: Rajakivi sijaitsee Viisajärven lounaisrannalla, jyrkän kallion laella, rannasta noin 1020 metriä länteen, havumetsää kasvavassa rinteessä, Viialan talosta noin 380 m lounaaseen.

Kuvaus: *Muinaisjäänösrekisteri:* Kylänrajamerkki on merkitty 1800-luvun alun isojakokarttaan ja vuoden 1847 pitäjänkarttaan, sekä nykyiseen peruskarttaan (1993), josta se paikannettiin. Rajamerkki on kivenlohkareista suurehkon laakakiven päälle ja ympärille kasattu pieni, pyöreähkö röykkiö. Laakakiven pinnassa näkyvissä mahdollisesti ihmisen tekemä pitkittäinen uurros, jonka keskivaiheilla on pieni kuoppa. Kohde on kooltaan n. 1 x 1 x 1 m.

Soisalo 2022: Kohde oli tarkastettaessa samassa kunnossa kuin vuoden 2010 inventointikertomuksessa. Kohteen koordinaattitietoja korjattiin hieman ja kohteelle tehtiin rajaus, joka aiemmin puuttui.

Rajamerkistä noin 20 metriä lounaaseen paljaalla kalliolla on kehämäinen latomus paikassa N 6832749 E 318591. Kyseessä on todennäköisesti nuotion pohja, joka ei ole muinaisjäänös. (Huom: kyseessä saattaa olla myös Saarenheimon (1974, 52–3) karttaan merkitty Pirkkalan pitäjän Kuusiston ja Suojasen sekä Pinomäen-saran (Keijärvi) jakokuntien välinen rajapiste nimeltä Visajärvenotsa).



Ylärivissä vasemmalla ote isojakokartasta (1819–27) ja oikealla pitäjänkartasta (1847). Isojakokartalle merkittynä rajamerkki ja pitäjänkartalla kulkee rajaviiva vastaavanlaisesti.

Alarivissä ote Saarenheimon (1974) kirjan jakokuntakartasta, jossa punaisella ympyröitynä maastossa mahdollisesti havaittu rajamerkki.



Rajamerkki N 6832753 E 318610.



Kehämäinen latomus paikassa N 6832749 E 318591, rajamerkin länsipuolella.