

# YLÖJÄRVI

Osa tilasta Nuttura 980-407-1-20

*Näsijärvi*

## NUTTURAN TILAN RANTA-ASEMAKAAVA

Osallistumis- ja arviointisuunnitelma (oas)

5.5.2021, 15.12.2021, 15.6.2022

## TUNNISTETIEDOT

Kaavan nimi: Nutturan tilan ranta-asemakaava  
Kunta: Ylöjärvi (980)  
Tila: Osa tilasta Nuttura 980-407-1-20

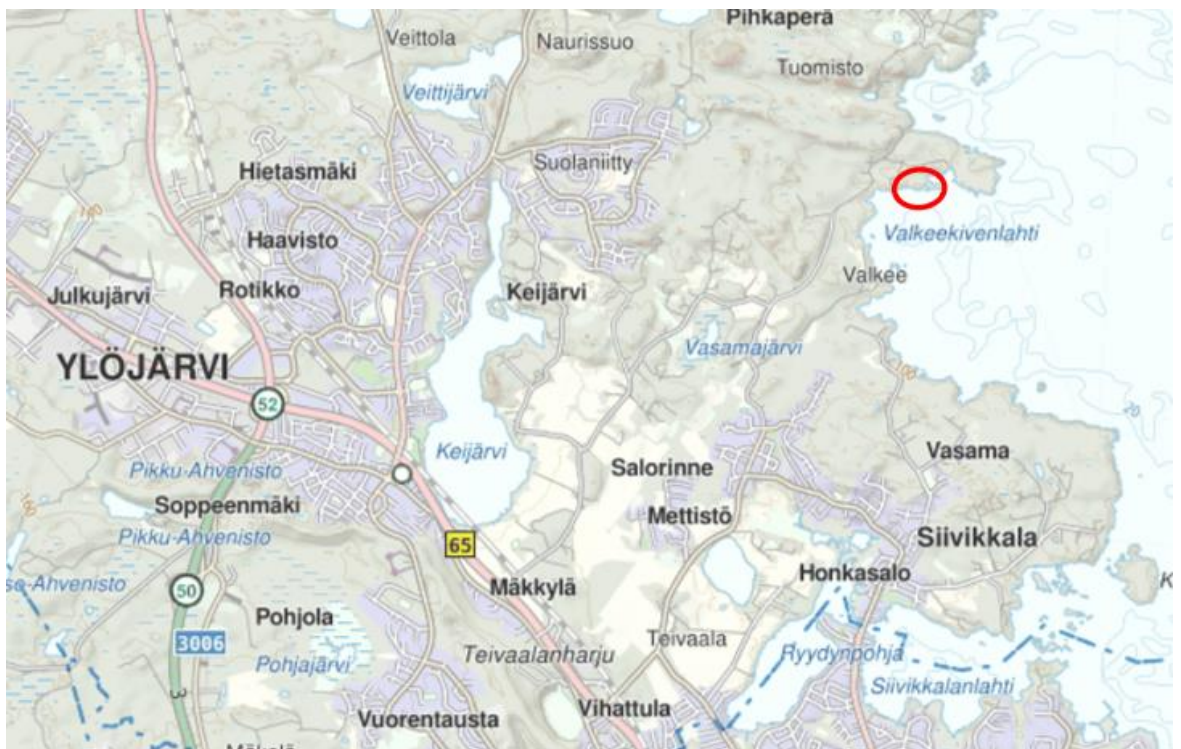
Kaavan laadittaja:  
Pancho Villa Finland Oy / Jari Havusalmi

Kaavan laatija:  
Ympäristösuunnittelu Oy Pirkanmaa  
Yhteyshenkilö: Mika Heikkilä  
Satakunnankatu 22 G 156, 33210 TAMPERE

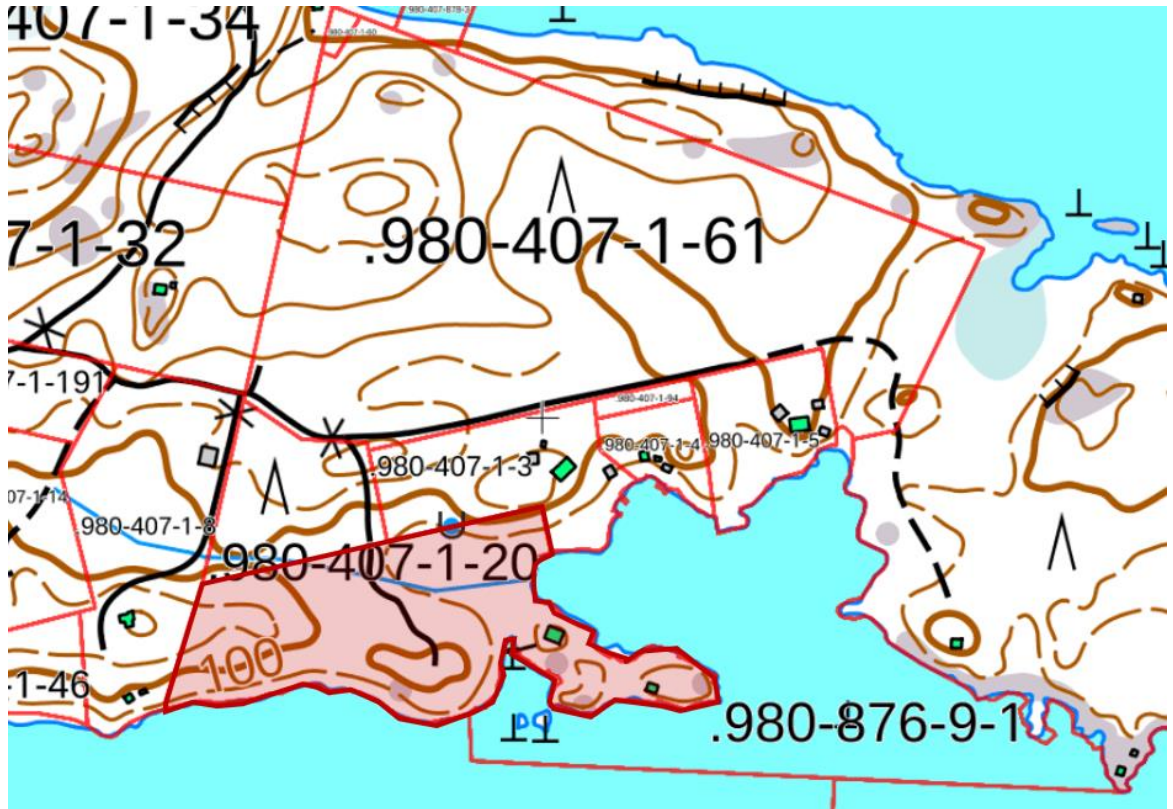
## SUUNNITTELUALUE JA NYKYINEN MAANKÄYTTÖ

Ranta-asemakaava laaditaan Ylöjärven kaupungin Näsijärven ranta-alueella osalle tilan Nuttura 980-407-1-20 aluetta. Suunnittelualue sijaitsee n. 10 km:n päässä Ylöjärven keskustasta. Alueen pinta-ala on n. 3,7 ha ja alueella on rantaviivaa n. 0,9 km.

Suunnittelualueen itäosassa Nutturansaarella sijaitsee lomarakennus talusrakennuksineen sekä saunarakennus. Muu osa suunnittelualueesta on metsätalouskäytössä.



Kuva 1. Suunnittelualueen likimääräinen sijainti on esitetty punaisella ympyrällä.



Kuva 2. Suunnittelualue on osoitettu punaisella.

## SUUNNITTELUKÄÄTTÄVÄN MÄÄRITTELY JA TAVOITTEET

Kaavan tavoitteena on osoittaa ja saada lainvoimaiseksi Ylöjärven ranta-asemakaavoituksen mitoituspäätösten mukainen rantarakennusoikeus sekä selvittää mahdollisuus pysyvään asuinrakentamiseen. Tavoitteena on jo rakennetun rakennuspaikan lisäksi osoittaa ranta-asemakaavalla yksi uusi lomarakennuspaikka ja yksi uusi vakituisen asunnon rakennuspaikka Nutturin tilalle. Kaavoituksen yhteydessä laaditaan luontoselvitys alueen mahdollisten luontoarvojen selvittämiseksi.

## SUUNNITTELUN LÄHTÖKOHDAT

### Aiemmat suunnitelmat ja päätökset

#### Valtakunnalliset alueidenkäyttötavoitteet (Vat)

Maankäyttö- ja rakennuslain mukaan alueiden käytön suunnittelussa on huolehdittava valtakunnallisten alueidenkäyttötavoitteiden huomioon ottamisesta siten, että edistetään niiden toteuttamista.

Valtioneuvosto päätös 14.12.2017 uudistetuista valtakunnallisista alueidenkäyttötavoitteista tuli voimaan 1.4.2018.

#### Maakuntakaava

Suunnittelualue kuuluu Pirkanmaan maakuntakaava 2040:n alueeseen. Pirkanmaan maakuntavaltuusto hyväksyi maakuntakaavan 27.3.2017 ja se tuli voimaan kuulutuksella 8.6.2017. Korkein hallinto-oikeus käsittelee hyväksymispäätöstä koskeneet valitukset ja on pitänyt 24.4.2019 antamallaan päätöksellä Pirkanmaan maakuntakaavan 2040 voimassa sellaisenaan, kuin siitä päätettiin maakuntavaltuustossa.

Suunnittelualue on osoitettu maakuntakaavassa virkistysalueeksi (V). Suunnittelualue kuuluu kasvataajien kehittämisvyöhykkeeseen (kk6).

Suunnittelualueella ei sijaitse maakuntakaava 2040:n liitteissä esitettyjä pieniä luonnonsuojelualueita, valtakunnallisesti arvokkaita soita eikä alueelle sijoitu maakunnallisesti merkittäviä rakennettua kulttuuriympäristön kohteita.



Kuva 3. Ote Pirkanmaan maakuntakaavasta 2040. Suunnittelualueen likimääräinen sijainti on osoitettu punaisella ympyrällä.

### **Yleiskaava**

Suunnittelualueella ei ole voimassa yleiskaavaa.

### **Ranta-asemakaava**

Suunnittelualueella ei ole voimassa ranta-asemakaavaa.

### **Rakennusjärjestys**

Ylöjärven kaupungin rakennusjärjestys on tullut voimaan 1.1.2022.

### **Laadittavat selvitykset ja kaavan pohjakartta**

- Luontoselvitys
- Liito-oravaselvitys
- Arkeologinen selvitys
- Ranta-asemakaavaa varten laadittiin 1:2000-mittakaavainen ranta-asemakaavan pohjakartta. Ylöjärven kaupungin maanmittausinsinööri hyväksyi pohjakartan 24.5.2022.

## VAIKUTUSALUE

Ranta-asemakaavan välittömään vaikutusalueeseen kuuluvat suunnittelualan lisäksi lähimpien naapuritilojen alueet.

## RANTA-ASEMAKAAVAN OSALLISET

- Vaikutusalueen maanomistajat ja ne joiden asumiseen, työntekoon tai muihin oloihin kaava saattaa huomattavasti vaikuttaa
- Yhteisöt, joiden toimialaa suunnittelussa käsitellään
- Ylöjärven kaupunki: rakennusvalvonta ja ympäristötoimi
- Pirkanmaan ELY-keskus, Pirkanmaan liitto, Pirkanmaan maakuntamuseo, Tampereen aluepe-  
lastuslaitos

## OSALLISTUMINEN JA KAAVOITUSMENETTELY

### Kaavaprosessi

<b>Vireille tulovaihe</b>	<ul style="list-style-type: none"><li>• Ranta-asemakaavan käynnistämispäätös (kh)</li><li>• Kuulutus ja tiedottaminen kaavan vireille tulosta ja osallistumis- ja arviointisuunnitelmasta (OAS)</li><li>• Osallistumis- ja arviointisuunnitelma nähtävillä</li></ul>
<b>Valmisteluvaihe (Kaavaluonnosvaihe)</b>	<ul style="list-style-type: none"><li>• Kaavaluonnoksen valmistelu</li><li>• Kaupungin hallinnollinen käsittely</li><li>• Kuulutus ja tiedottaminen kaavaluonnoksen nähtävillä asettamisesta</li><li>• kaavaluonnos ja valmisteluaineisto nähtävillä (30 vrk)</li><li>• Osallisilla on mahdollisuus esittää mielipiteensä valmisteluaineistosta sekä kaavaluonnoksesta</li><li>• Viranomaislausunnot valmisteluaineistosta sekä kaavaluonnoksesta</li></ul>
<b>Kaavaehdotusvaihe</b>	<ul style="list-style-type: none"><li>• Kaavaehdotuksen valmistelu</li><li>• Kaupungin hallinnollinen käsittely</li><li>• Kaavaehdotus nähtävillä (30 vrk)</li><li>• Osallisilla ja muilla kunnan jäsenillä on mahdollisuus esittää kaavaehdotuksesta muistutus</li><li>• Viranomaislausunnot</li></ul>
<b>Hyväksymisvaihe</b>	<ul style="list-style-type: none"><li>• Kaavan hyväksymisasiakirjojen valmistelu</li><li>• Kaupungin hallinnollinen käsittely; ranta-asemakaavan hyväksymisestä päättää kaupunginvaltuusto</li><li>• Kaavan hyväksymistä koskevaan päätökseen on mahdollista hakea muutosta valittamalla Hämeenlinnan hallinto-oikeuteen</li></ul>

### Tiedottaminen

Kaavoituksen vireille tulosta ja osallistumis- ja arviointisuunnitelmasta sekä kaavaluonnoksen nähtävillä asettamisesta, kaavaehdotuksesta ja ranta-asemakaavan hyväksymisestä tiedotetaan Ylöjärven Uutisissa, kaupungin ilmoitustaululla ja kaupungin Internet-sivuilla ([www.ylojarvi.fi](http://www.ylojarvi.fi)). Lisäksi naapuritilojen maanomistajille lähetetään tiedotuskirjeet edellä mainituissa vaiheissa.



## ARVIOITAVAT VAIKUTUKSET

Ranta-asemakaavatyössä arvioidaan kaavaratkaisun vaikutuksia seuraavasti:

ARVIOITAVAT TEKIJÄT	SISÄLTÖ
Ympäristövaikutukset	- Luonnonympäristö - Vesistön, maaston ja luonnon ominaispiirteet - Rakennettu ympäristö
Sosiaaliset vaikutukset	- Vaikutusalueen maanomistajat ja asukkaat - Lähiympäristön virkistyskäyttö
Yhdyskuntarakenne	- Liikenne- ja kulkuyhteydet - Vesihuollon järjestäminen - Rakentamisesta vapaat rannat
Taloudelliset vaikutukset	- Kiinteistön arvo

## AIKATAULU

TYÖVAIHE	AJANKOHTA
Kaavan vireille tulo / OAS nähtävillä	2.-15.6.2021
Kaavaluonnos nähtävillä	5.1.-4.2.2022
Kaavaehdotus nähtävillä	Tavoite 06-08/2022
Kaavan hyväksyminen	Tavoite 09-10/2022

## YHTEYSTIEDOT JA PALAUTE

Ranta-asemakaavan suunnittelutyöstä vastaa Ympäristösuunnittelu Oy Pirkanmaan Tampereen toimisto. Ylöjärven kaupungin yhteyshenkilönä kaavahankkeessa toimii kaavoituspäällikkö Esko Hyytinen. Palaute osallistumis- ja arviointisuunnitelmasta, mielipiteet kaavan valmisteluvaiheessa sekä muistutukset kaavaehdotuksesta tulee osoittaa kirjallisesti Ylöjärven kaupungille.

### **Kaavan laatija:**

Ympäristösuunnittelu Oy Pirkanmaa  
Satakunnankatu 22 G 156  
33210 Tampere

Yhteyshenkilö  
Mika Heikkilä  
p. 0400 234 134  
mika.heikkila@ymparistonsuunnittelu.fi

### **Ylöjärven kaupunki:**

Ylöjärven kaupunki  
Kaavoitus  
Kuruntie 14 (käyntiosoite)  
PL 22, 33471 YLÖJÄRVI

Yhteyshenkilö  
Kaavoituspäällikkö Esko Hyytinen  
p. 044 431 4324  
esko.hyytinen@ylojarvi.fi

Ylöjärvi, Siivikkala, Nutturantie

980-407-1-46

## Luontoselvitys

2020



Luontoselvitys M. Ranta

Hautaantie 291

38120 Sastamala

p. 050-5651584

[miraranta@hotmail.fi](mailto:miraranta@hotmail.fi)

## TAUSTAA

Selvityksen kohteena oleva alue sijaitsee Ylöjärven Siivikkalassa noin viisi kilometriä Ylöjärven keskustaajamasta koilliseen, Näsijärven Valkeekivenlahden rannalla. Alue on kooltaan noin 3,8 hehtaaria ja siellä sijaitsee kaksi rakennusta; leirimaja ja rantasauna. Muilta osin alue on rakentamatonta, talousmetsäkäytössä olevaa metsää.

Maastokäynnillä 9.12.2020 tarkasteltiin alueen kasvillisuutta ja kasvillisuustyppejä. Tarkoituksena oli selvittää, onko alueella luonnonsuojelulain, metsälain, vesilain tai EU:n luontodirektiivin mukaisia tärkeitä elinympäristöjä, tai suojeltavia kasvi- tai eläinlajeja, jotka tulisi huomioida alueen maankäyttöä suunniteltaessa. Vuodenajasta johtuen kyseessä oli ns. poissulkeva luontoselvitys, eli maastokäynnillä tarkoitus oli löytää mahdolliset tarkempaa selvitystä vaativat kohteet seuraavaa maastokautta varten, tai todeta ettei tarkempiin selvityksiin ole tarvetta, jotta maankäytön suunnittelussa voidaan edetä.

Selvityksen tilaaja on Ympäristösuunnittelu Oy/Tampere.



Kuva 1. Ilmakuva selvityksen kattamasta alueesta.

## ELINYMPÄRISTÖT

Alueen metsät ovat eri kasvuvaiheessa olevia talousmetsiä, joissa valtapuusto vaihtelee rantojen vanhasta mäntymetsästä alueen sisäosien nuoriin sekametsiin ja taimikkoon. Alueen halki idästä länteen kulkee pieni puro, jonka ympäristö on kausikosteaa ja ympäristöä rehevämmän kasvillisuuden peitossa.



Näsijärven rantaviiva on vesikasvillisuuden ja ilmaversoisten osalta vaatimaton ja karu, lukuun ottamatta umpeen kuroutunutta salmea, joka yhdistää erilliset kiinteistön osat sekä koillisen, matalaan lahteen rajautuva rantaviiva.

## KASVILLISUUSTYYPIT

Kasvillisuustyyppien numerointi vastaa liitteenä olevan kartan numerointia.

### 1. Kuivahko kangasmetsä

Kasvillisuudeltaan karuimmat alueet löytyvät itäpään saaresta. Puolukkatyyppin kuivahkossa mäntymetsässä puolukka, kanerva ja mustikka kasvavat laikkuina karun maapohjan painanteissa ja kasvillisuus vaihtelee tavallisesta puolukkatyyppin metsästä paljaisiin rantakallioihin. Niemen kärjessä on runsaasti myös kiviä ja lohkareita.

Maasto on kulunutta johtuen siellä sijaitsevasta leirimajasta ja saunasta ja niihin kohdistuvasta käytöstä.

Leirimajan ympäristössä on myös ihmisen mukana kulkeutunutta luonnonlajistoa (mm. piharatamo, voikukka) jotka eivät normaalisti kasva vastaavassa kangasmetsässä ja muutamia villiintyneitä puutarhakasveja.



**Kuva 2.** Ihmisen toiminnan kuluttamaa puolukkatyyppin kangasmetsää selvitysalueen itäpäästä.

## **2. Tuore kangasmetsä**

Valtaosa selvitysalueesta on kasvillisuustyyplitään tuoretta mustikkatyyppin kangasmetsää. Valtapuuna on kuusi, rannan tuntumassa myös mänty. Sekapuuna kasvaa koivua, haapaa, raitaa ja pihlajaa.

Kenttäkerroksen valtalajina on mustikka ja sen seurana kasvaa mm. puolukkaa, metsälauhaa, sananjalkaa, oravanmarjaa ja metsäalvejuurta.



**Kuva 3.** Tuoretta kangasmetsää Näsijärven rannalta. Rannan tuntumassa kasvaa useita iäkkäitä, kilpikaarnaisia mäntyjä.

### **3. Lehtomainen kangasmetsä**

Alueen keskiosissa, pienen metsäpuron ympäristössä on lehtomaista kangasmetsää. Puustossa on lehtipuuta sekapuuna kuusen kanssa. Tälle kasvillisuuskuviolle on ominaista myös kosteuden vaikutus, mikä näkyy suurruohojen kuten hiirenporkaan, mesiangervon ja ojakellukan esiintymisenä puron läheisyydessä, jossa maasto on kosteampaa. Purossa ympäristöineen näkyy ihmistoinnin vaikutus ja metsänkäsittely, joten se ei ole Metsälainmukainen arvokas elinympäristö.



**Kuva 4.** Maaston kosteimmissä kohdissa on pitkospuiden kaltaisia rakennelmia.

#### **4. Luhta**

Alueen itäpäässä sijaitsevalle saarelle kuljetaan pientä siltaa pitkin ja muuten se kiinnittyy mantereeseen pienialaisella luhta-alueella ja umpeen kasvavalla ruovikolla.

Luhdassa kasvaa muutamia pajuja sekä korpikaislaa, viitakastikkaa, viiltosaraa, vehkaa, luhtavuohenokkaa sekä järvikortetta. Luhdan pohjoispäässä ranta-kasvillisuutta on ilmeisesti ruopattu hiljattain.





**Kuvat 5. ja 6.** Puskittuvaa luhtaa sekä viilto- ja pullosarakasvustoa saaren ja mantereen välisessä salmassa.

## 5. Vesikasvillisuus

Salmen suulla ja saaren pohjoispuolella olevassa lahdessa on alueen ainoat laajemmat vesikasvillisuuskasvustot. Ne koostuvat viilto- ja pullosarasta, rantalpista, järvikortteesta ja järviruo'osta. Joukossa myös rantakukkaa ja kurjenmiekkää.

Muuten kohteen ranta-alueet ovat karuja ja kivikkoisia, ja varsinainen rantakasvillisuusvyöhyke puuttuu.



**Kuvat 7. ja 8.** Ylemmässä kuvassa vesikasvillisuutta lahden pohjukasta alueen koillisosasta ja alemmassa etelään suuntautuvaa kasvillisuudeltaan karumpaa rantaviivaa.

## JOHTOPÄÄTÖKSET JA SUOSITUKSET

Alueelta ei löytynyt vesilain, luonnonsuojelulain, metsälain tai EU:n luonto- tai lintudirektiivien tarkoittamia elinympäristöjä tai lajeja, joita tulisi erityisesti ottaa huomioon alueen maankäyttöä suunniteltaessa.

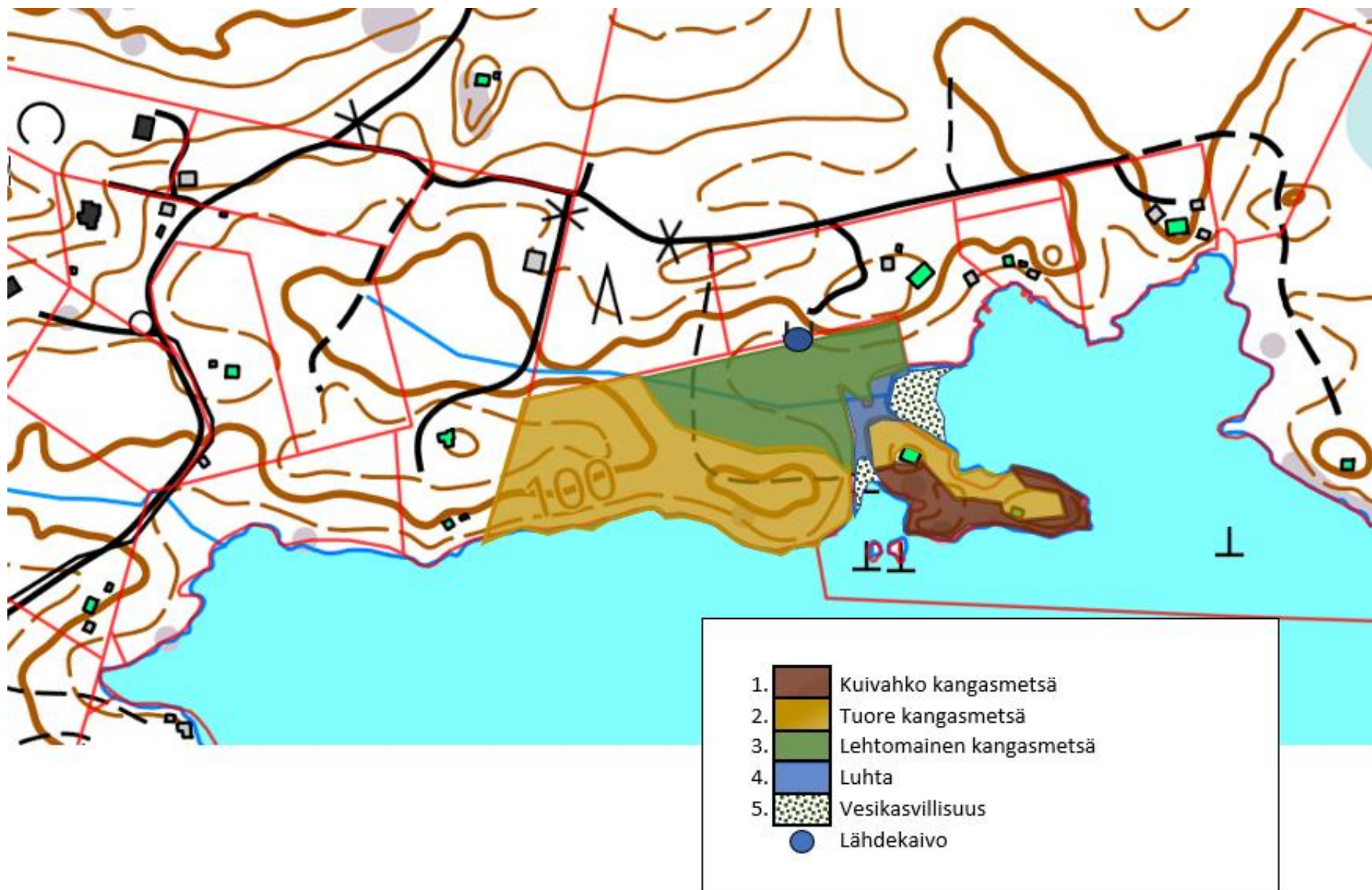
Alueen vesikasvillisuuskasvustojen pienialaisuuden ja rantojen rakentuneisuuden vuoksi alueella ja sen lähiympäristössä ei ole oletettavasti erityistä merkitystä vesilinnuille.

Selvityskohteen metsät ovat enimmäkseen talousmetsäkäytössä olleita, mutta eri-ikäinen ja -lajinen puustorakenne tekee kohteesta mahdollisen elinympäristön liito-oravalle. Tämän johtuen alueelle tehdään erillinen maastokäynti liito-oravatilanteen selvittämiseksi kevään 2021 aikana, jolloin liito-oravan esiintyminen alueella voidaan todeta tai sulkea pois.

Kartassa alueen pohjoisrajalle on merkitty rinnemaastossa sijaitseva lähde, mutta sekään ei ole luonnontilainen vaan muutettu rengaskaivoksi vedenotto-tarpeisiin.

Lähin luonnonsuojelualue sijaitsee vajaan kilometrin etäisyydellä Valkeekivenlahden toisella reunalla. Se on noin 10 hehtaarin kokoinen Natura-alue joka on suojeltu valtakunnallisen lehtojensuojeluohjelman kohteena. Kohteen 980-407-1-3 maankäytönsuunnittelussa ei ole tarpeen erityisesti huomioida Valkeekiven lehtokohteen suojelukriteereitä eikä sillä muutoinkaan ole negatiivista vaikutusta ko. suojelualueeseen.







Ylöjärvi, Siivikkala, Nutturantie

980-407-1-46

## Liito-oravaselvitys

2021



Luontoselvitys M. Ranta

Hautaantie 291

38120 Sastamala

p. 050-5651584

[miraranta@hotmail.fi](mailto:miraranta@hotmail.fi)

## TAUSTAA

Kohdealue sijaitsee Ylöjärven Siivikkalassa noin viisi kilometriä Ylöjärven keskustaaajamasta koilliseen, rajautuen Näsijärven Valkeekivenlahden rantaan. Alueen koko on noin 3,8 hehtaaria ja siellä sijaitsee kaksi rakennusta; leirimaja ja rantsauna. Muilta osiltaan alue on rakentamatonta, talousmetsäkäytössä olevaa metsää.

Maastokäynnillä 17.3.2021 oli tarkoituksena selvittää alueen mahdolliset liito-oravaesiintymät. Vuoden 2020 puolella tehdyllä luontoselvityskäynnillä (Luontoselvitys M. Ranta) todettiin että alueella on liito-oravalle soveltuvaa elinympäristöä ja siten keväälle sijoittuva toinen maastokäynti oli tarpeen.

Selvityksen tilaaja on Ympäristösuunnittelu Oy/Tampere.



**Kuva 1.** Ilmakuva selvitysalueesta ja katkoviivalla merkittynä alue, joka on liito-oravalle soveltuvaa elinympäristöä.



## TYÖMENETELMÄ JA SOVELTUVAT ELINYMPÄRISTÖT

Alueen metsät luonteeltaan talousmetsiä, ikärakenteeltaan kaikkea varttuneesta männiköstä lehtipuutaimikkoon. Rantaviivan läheisyydessä ja leirimajan ympäristössä kasvillisuus on kuivahkon kangasmetsän kasvillisuutta ja puusto mäntyvaltaista, mikä tekee siitä epäsuotuisan liito-oravan elinympäristövaatimuksia ajatellen. Samoin alueen luoteisosissa oleva nuorehko taimikko.



**Kuva 2.** Rannan läheisyydessä metsät ovat mäntyvaltaisia eivätkä tarjoa liito-oravalle sopivia pesimä- ja ravintopuita.

Puhtaat mäntymetsät ja taimikot jätetään yleisesti liito-oravaselvityksissä huomioimatta koska niistä puuttuu oravalle sopivat pesäpuut ja/tai ravintopuut. Liito-oravat suosivat yleensä varttunutta sekametsää.

Alueen pohjoisrajan tuntumassa ja keskiosassa on alueen ainoat liito-oravalle rakenteeltaan soveltuvat metsäalueet. Varttunutta kuusikkoa ja sekapuuna vanhoja haapoja ja koivua. Tämä metsätyyppi ulottuu kiinteistörajojen yli ja maastossa tarkastettiin myös naapureiden puolelta siltä osin. Myös kohteeseen rakenteilla oleva tie kulkee tämän katkoviivalla kuvaan 1. rajatun alueen halki pohjoisesta etelään.

Soveltuvan elinympäristöalueen pienestä koosta johtuen se oli mahdollista käydä kattavasti läpi maastokäynnin aikana. Alue kuljettiin läpi tarkastaen kaikkien suurimpien kuusien ja kookkaiden haapojen, sekä vanhojen koivujen ja raitojen alta näkykö liito-oravien jätöksiä.

Ajankohta oli liito-oravan papanahavainnoille paras mahdollinen; maassa oli vielä lunta taimikoissa saappaan varteen, ja mutta tiheimmissä metsissä enää vähän tai ei lainkaan. Myöskään uutta lunta tai vettä ei ollut satanut lähiaikoina.

## SELVITYKSEN TULOKSET

Alueelta **ei löytynyt mitään liito-oravan lisääntymis- tai levähtämispaikkaan viittaavia havaintoja**. Yhtäkään papanaa ei maastokäynnillä havaittu, huolimatta siitä, että otollisia elinympäristöjä olisi ollut tarjolla.

Tämän selvityksen perusteella liito-orava ei esiinny alueella eikä vaadi mitään erityishuomiota maankäytön suunnittelua ajatellen.



**Kuva 3.** Alueella oli useita suuria haapoja, jotka yleisesti mielletään liito-oravalle mieluisimmiksi pesä- ja ravintopuiksi, mutta tällä kertaa papanahavainnoja ei tehty.





YLÖJÄRVI

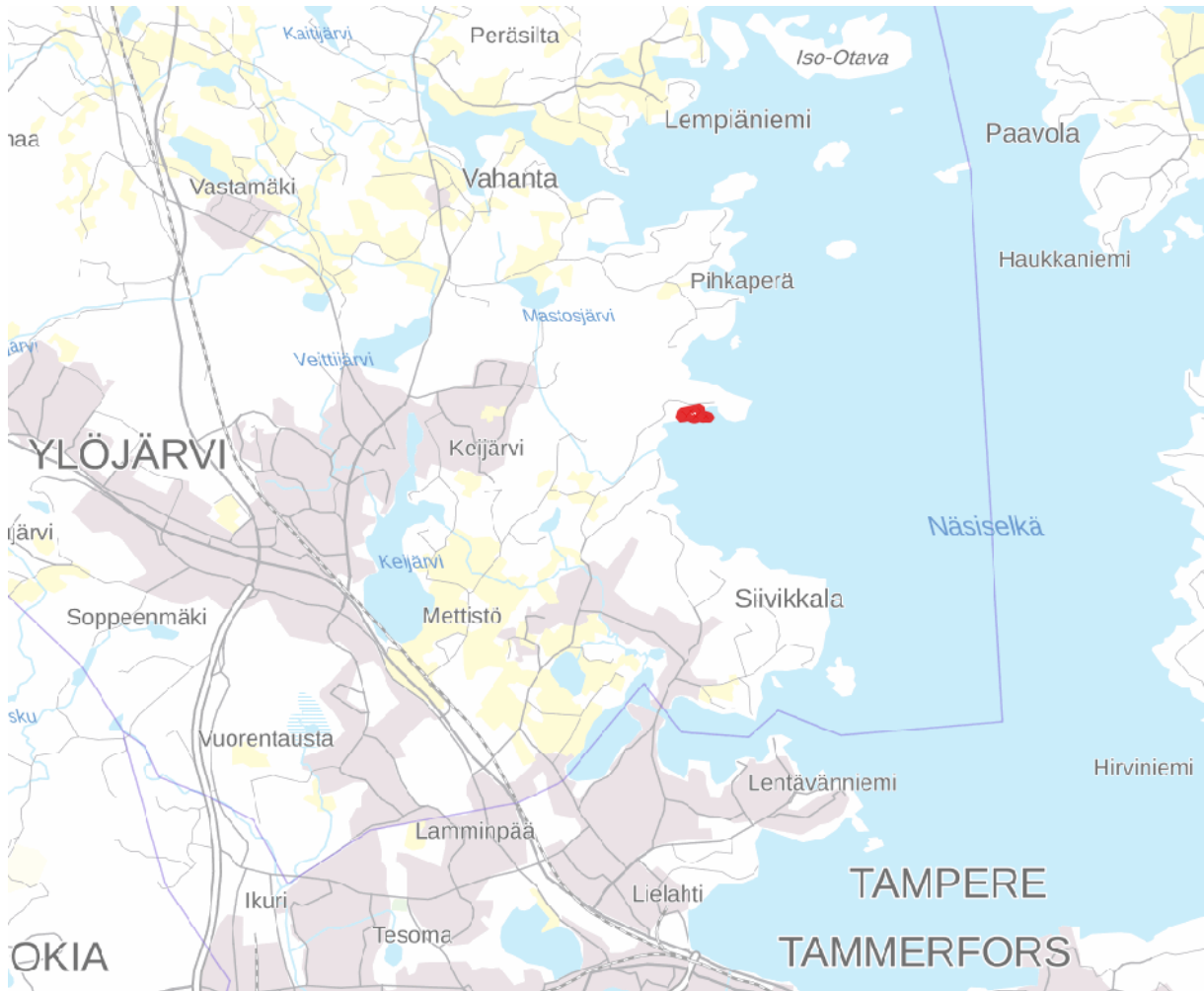
# Ylöjärvi Nuttura ranta-asemakaava-alueen arkeologinen inventointi

Tilaja:  
Ympäristösuunnittelu Oy

FM Kalle Luoto  
Heilu Oy

# Sisällysluettelo

1. Johdanto .....	4
2. Menetelmät .....	4
2.1. Esityöt .....	4
2.2. Maastotyöt.....	7
4. Tulokset .....	10
Lähteet:.....	11



Kartta 1. Lähestymiskartta. Inventoitava alue rajattu punaisella. MK 1:100000.

Taustakarttoina Maanmittauslaitoksen Karttakuvapalvelun (WMTS) 10/2021 aineistoa, ellei toisin mainita. Koordinaatisto ETRS-TM35FIN, korkeus N2000. Raportin kuvat



## YLÖJÄRVI NUTTURANNOKKA, Arkeologinen inventointi

### Tiivistelmä & arkistotiedot

Ympäristösuunnittelu Oy on laatimassa ranta-asetmakaavaa Ylöjärven Nutturan tilan alueelle. Lokakuussa 2021 Heilu Oy: arkeologi Kalle Luoto laati aluetta koskevan arkeologisen inventoinnin. Inventoinnin yhteydessä ei havaittu muinaisjäännöskohteita tai muita arkeologisia kohteita.

Tutkimustyyppi:	Arkeologinen inventointi
Tutkimuslaitos:	Heilu Oy
Tutkimuksen tekijä:	FM Kalle Luoto
Kenttätyöaika:	14.10.2021
Tutkimusten rahoittaja:	Ympäristösuunnittelu Oy
Muinaisjäännökset:	Ei kohteita
Aikaisemmat tutkimukset lähialueella:	Ei tutkimuksia
Aikaisemmat löydöt:	-Ei löytöjä



Kuva 1. Alueella on vanha huvila.

# 1. Johdanto

Ympäristönsuunnittelu Oy on laatimassa Nutturan tilan ranta-asemakaavaa. Alueen laajuus on noin 4 ha. Inventointialue kuuluu Ylöjärven Kukkolan kylään. Se sijaitsee Näsijärven Valkeekivenlahden pohjoisrannalla noin 5 kilometrin etäisyydellä Ylöjärven keskustasta itäkoilliseen.

Inventointialueen Näsijärven rantavyöhyke on kalliainen. Alueen pohjoisosassa on notko, jonka keskellä on pieni oja. Alue on ollut 1900-luvulla vapaa-ajan käytössä, mihin liittyen alueella on huvilarakennus sekä siihen liittyviä muita rakennuksia. Alueen koillisosassa on käytöstä jäänyt metsittynyt lentopallokenttä ja sen länsipuolella lähde, johon kuuluu betoninen kaivonrenkas. Alueen eteläosasta on purettu hiljattain rakennus. Alueen länsiosa on metsäinen. Lähin tunnettu muinaisjäännöskohde on Teerimäen kivikautinen asuinpaikka noin 2,3 kilometriä selvitysalueesta pohjoiseen, joka havaittiin vuonna 2000 (Adel) tehdyssä arkeologisessa inventoinnissa. Aikaisemmissa arkeologisissa inventoinneissa 2021 tarkastellulla alueella ei ole ilmeisesti liikuttu.

## 2. Menetelmät

### 2.1. Esityöt

Ennen inventoinnin maastovaihetta tutustuttiin alueen lähistöllä aiemmin tehtyihin arkeologisiin tutkimuksiin ja lähiympäristön ennestään tunnettuihin muinaisjäännöksiin Kulttuuriympäristön palveluikkunasta ([www.kyppi.fi](http://www.kyppi.fi)) saatavissa olevien tietojen pohjalta. Ilmeisesti alueella ei aikaisemmin ole suoritettu arkeologisia inventointeja.

Esitöissä tutkimusalueen historialliset kartat (isojakokartat, pitäjänkartat, senaatinkartat ja painetut kartat) käytiin läpi alueen maankäyttöhistorian selvittämiseksi. Karttoja haettiin Kansallisarkiston ja Maanmittauslaitoksen arkistosta, sekä Jyväskylän yliopiston Vanhakartta-palvelusta. Inventoinnin valmisteluvaiheessa käytiin läpi myös Maanmittauslaitoksen viistovalvarjosteet. Niistä pyrittiin paikantamaan arkeologisesti mielenkiintoisia maarakenteita sekä maastoja. Inventoitavan linjan alueelta käytiin silmämääräisesti läpi myös GTK:n tarjoama maaperäaineisto.

Vanhojen karttojen perusteella alueen rakentaminen on tapahtunut 1900-luvulla, sillä isojakokartassa tai isojaon täydennyskarttaan alueelle ei ole merkitty asutusta tai peltoja.





Kartta 1. Ote kartasta ”Separat förrätningskarta, kartdel c, storskifte, Keijärvi by” (1765). Ei mittakaavassa.

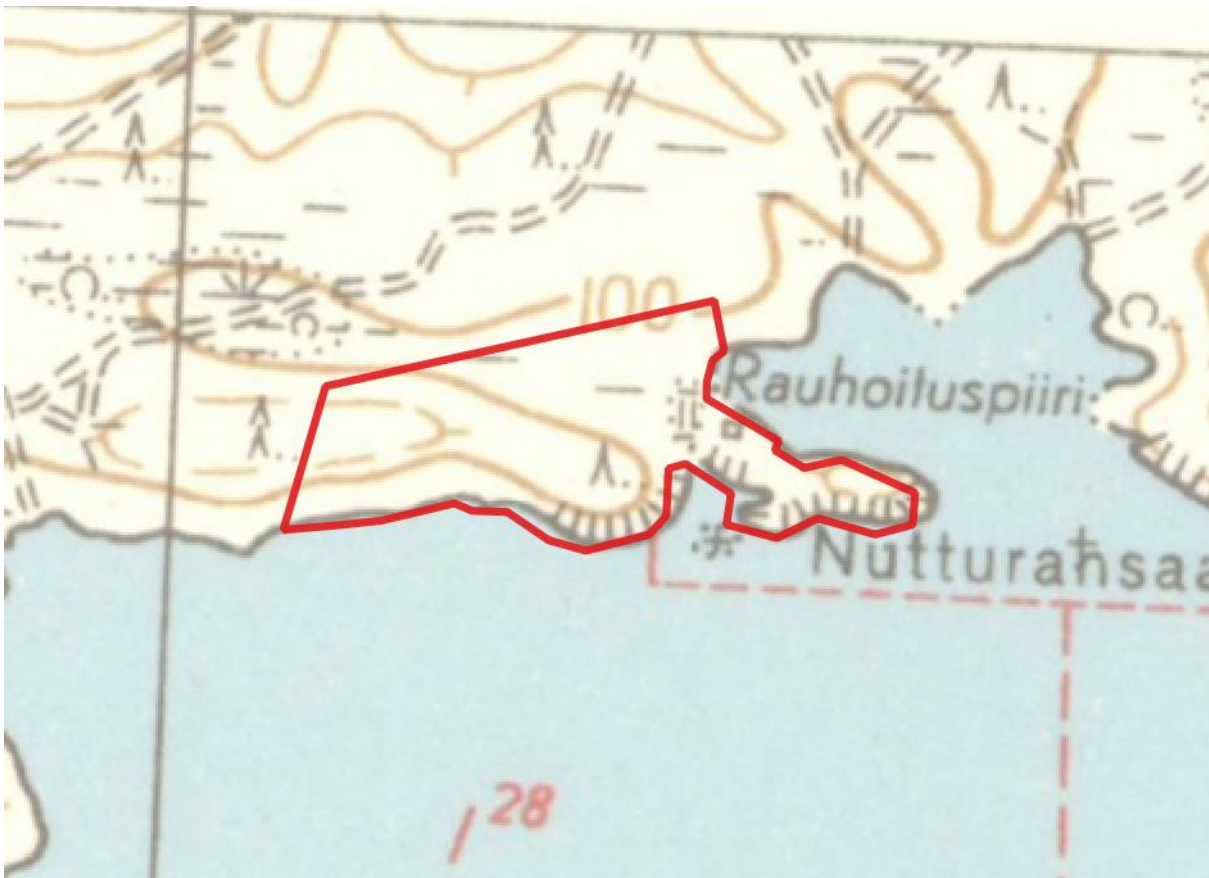


Kartta 2. Ote kartasta ”Erillinen toimituskartta, lohkominen, Kukkola 1:0” vuodelta 1905 (isojaon täydentäminen 1896-1897).





Kartta 3. Ote senaatinkartaston kartasta vuodelta 1909.



Kartta 4. Ote peruskartasta 2123 09 vuodelta 1953. Alueelle on rakennettu huvila.



Kartta 5. Vinalojarjoste. MK 1:5000.

## 2.2. Maastotyöt

Inventoinnin maastotyöt tehtiin 14.10.2021. Inventoinnissa huomiottiin eri-ikäiset ja -tyyppiset arkeologiset kohteet ja tarkastettiin muinaisjäännösten löytymisen kannalta eri tavoin (lidar, maastokartta, vanhat kartat, maastohavainnot) potentiaalisiksi arvioituja paikkoja. Inventointimetodina oli silmämääräinen havainnointi. Lisäksi tehtiin metallinilmaisinkartoitusta alueen eteläosassa potentiaalisilla alueilla. Kartoituksen yhteydessä kaivettiin esiin potentiaaliset signaalin antaneet kohteet, laihoihin tuloksiin. Metallinilmaisintulokset koostuivat hylsyistä, pullonkorkeista sekä muutamasta modernista kolikosta (kuva 5). Lisäksi kaivettiin muutamia koekuoppia kivikauden asutukselle potentiaalisiin kohtiin (kartta 6). Maasto oli kuitenkin kivistä moreenia, josta asuinpaikan löytymistä voitiin pitää epätodennäköisenä. Inventoinnin kulkua dokumentoitiin sanallisen kuvauksen lisäksi ottamalla valokuvia ja tallentamalla kuljetut reitit ja tehdyt havainnot käsiGPS-paikanninta (Garmin GPSmap 62s, tarkkuus +/- 5 - 10 m) käyttäen. Raportin koordinaatit on ilmoitettu ETRS-TM35FIN-tasokoordinaatteina. Jälkityövaiheessa valokuvat luetteloidiin Heilu Oy:n arkistoon Tampereelle ja kartat piirrettiin puhtaaksi käyttäen QGIS-paikkatieto-ohjelmistoa.





Kuva 2. Metallinilmaisimella löydetty pullo.



Kuva 3. Alueen itäkärjessä on moderni nuotiopaikka, josta on raivattu kiviä. Yksi hylsystä löytyi nuotiopaikan kivien alta.

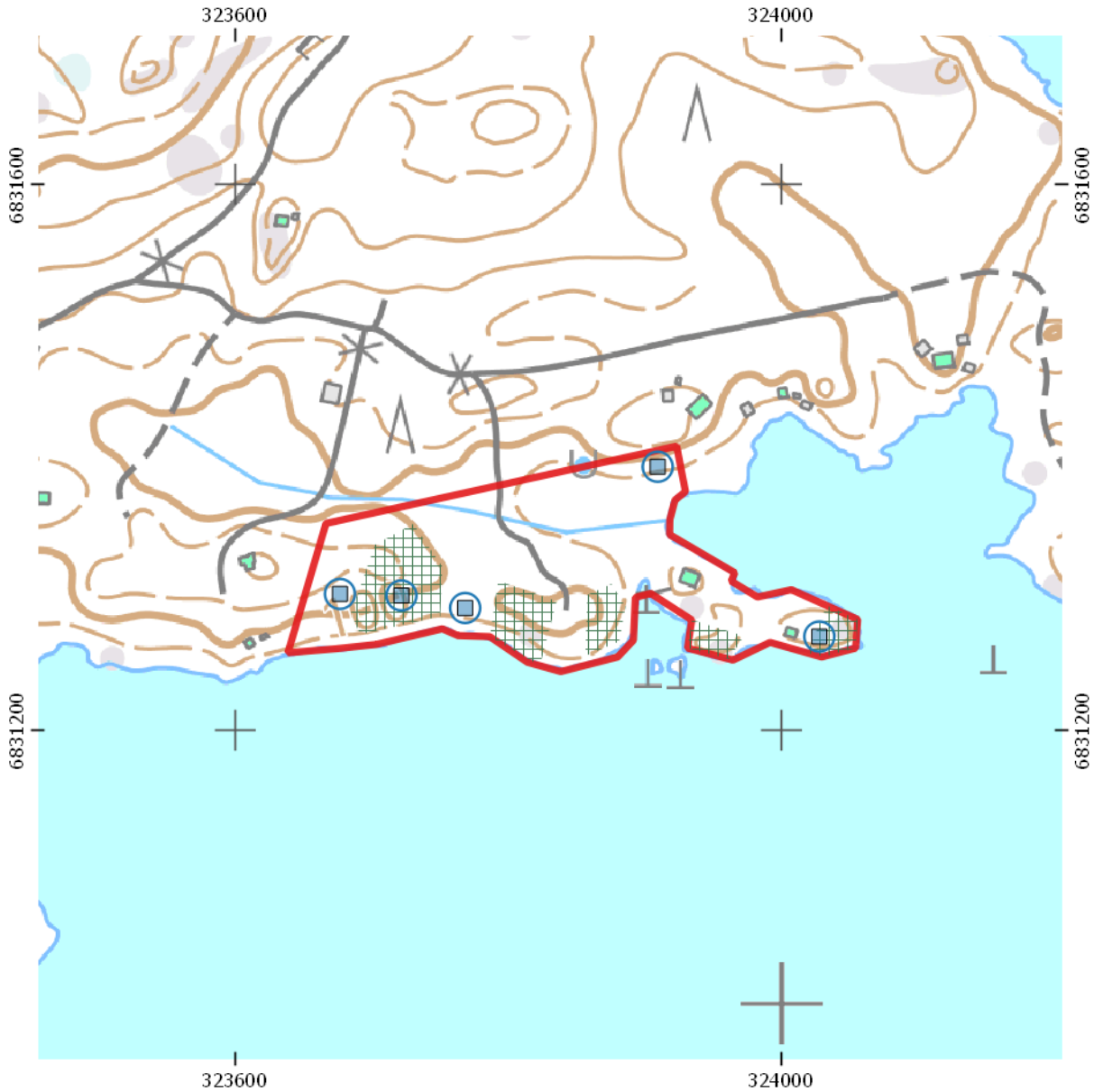




Kuva 4. Lähde alueen pohjoisosassa.



Kuva 5. Eräitä metallinilmaisintojia alueelta. Muutama kiväärin hylsy, useita pullonkorkkeja, avain ja kolikko, 50 kopeekkaa, vuodelta 1998. Löydöt liittyvät alueen virkistyskäyttöön 1900-luvun lopulla.



Kartta 6. Selvitysalueen kartta. Metallinilmaisimella tarkastetut alueet (rasteroitu) ja koekuopat (sininen neliö). MK 1 : 5000.

## 4. Tulokset

Alue tarkastettiin kokonaisuudessaan maastotarkastuksen yhteydessä. Erityisesti alkueen eteläosat tarkastettiin metallinilmaisimen avulla kaivaen muutamia koekuoppia. Selvitysalueella ei havaittu muinaisjäännöskohteita tai muita arkeologisia kohteita.

Kalle Luoto  
31.10.2021  
Heilu Oy

## Lähteet:

Adel, Vadim 2000. Ylöjärvi Inventointi 2000. Inventointiraportti.

Honka-Hallila, Helena 1996. Ylöjärvi 1869-1994. Jyväskylä

Miettinen, M. & Miettinen, P. 1990: Ylöjärvi. Inventointi 1971

## Sähköiset lähteet:

Museovirasto: [kyppi.fi](http://kyppi.fi) (25.10.2021)

Tampereen museot/Pirkanmaan maakuntamuseo, Siiri tietokanta

## Kartat:

Kansallisarkisto

Pitäjänpöytäkartta. Lehdet 2123 09. 1847

Senaatin kartasto. XIX-XX 22-23 [Pirkkala]. 1909.

Kiinteistötietojärjestelmä (KTJ)

Erillinen toimituskartta, karttaosa a, lohkominen, Kukkola 1:0. 1905. Arkistotunnus: 4:2

Separat förrättningskarta, storskifte, Keijärvi by 1765. Daniel Hall. Arkistotunnus: 3:A