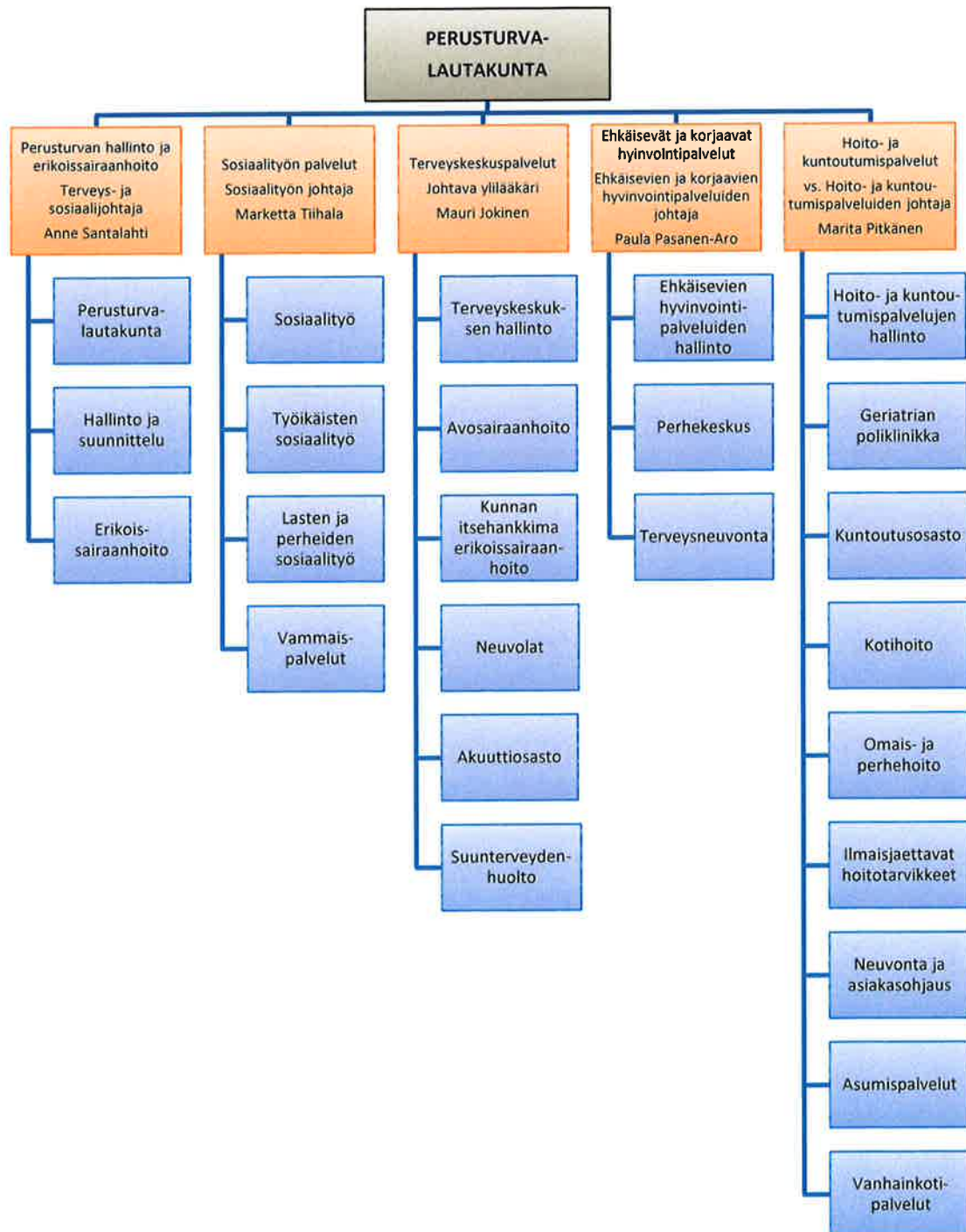
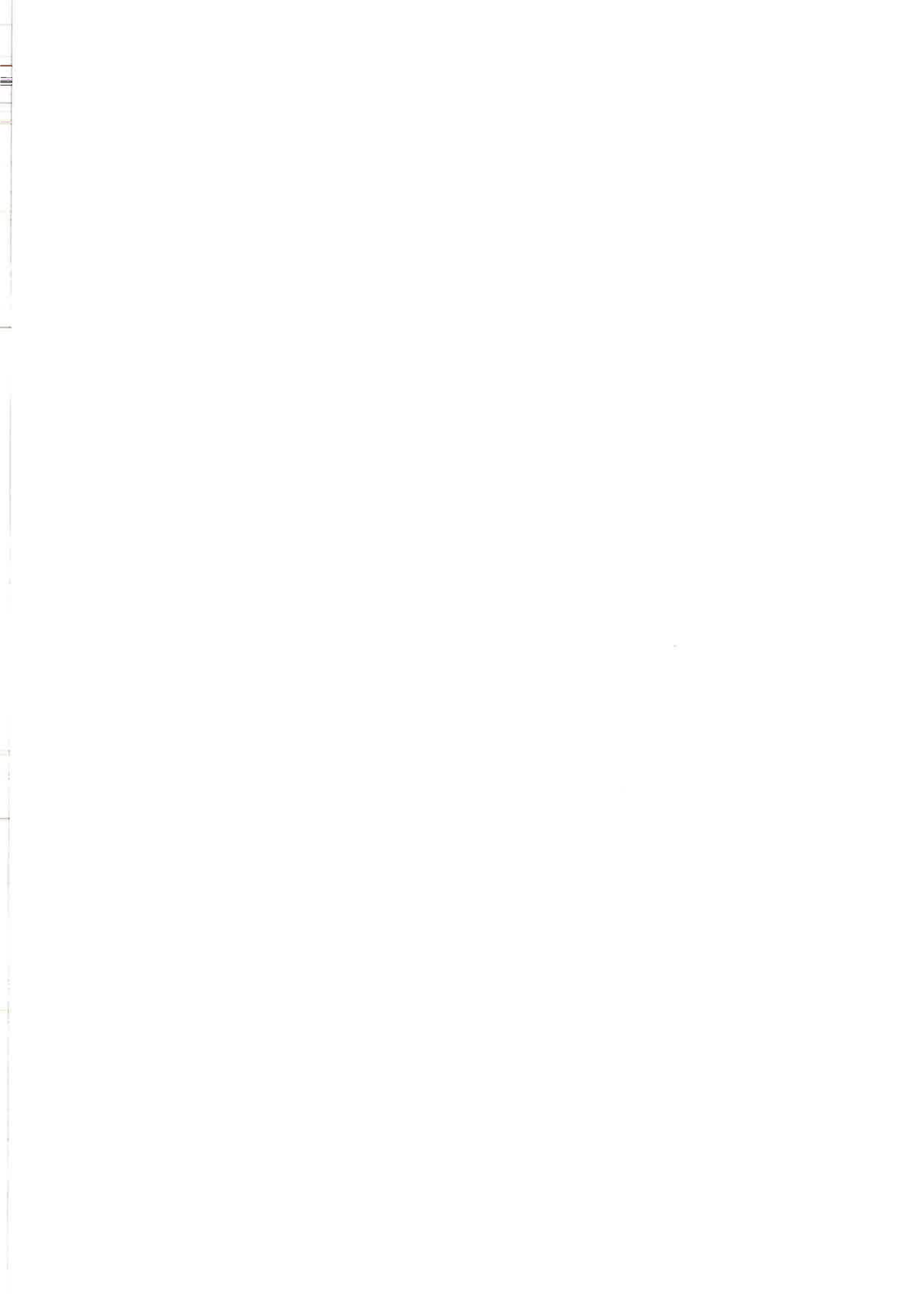


# TOIMINTAKERTOMUS 2021



# Perusturvalautakunta





## Strategian toteutumista tukevat toiminnalliset tavoitteet

Strategiakärjet	Toiminnallinen tavoite	Teko	Mittarin tavoitetaso	Toteuma (toteutumisaste)	Kommentointi
<b>Tasapainoinen talous</b>	1. Perusturvaosaston taloudellisen ennakoitavuuden parantuminen.	1. P-joryssä ja vastuualueiden joryissa henkilöstö- menojen ja osto- palveluiden systemaattinen seuranta ja tarvittavat toimenpiteet sovittuna.	On/off mittari: seuranta+raportti 3/21, 6/21 ja 9/21		
<b>Muutosvalmis henkilöstö</b>	1. Vammaispalvelujen työryhmän työnjaon uudistaminen asiakaspalvelun parantamiseksi.	1. Uudistetaan työryhmän jäsenten välinen työnjako.	Työnjako ja tehtäväkuvat on uudistettu (on/off -mittari), tyytyväisyys paranee tai pysyy ennallaan v. 2020 nähden. Asiakaspalautte paranee tai pysyy ennallaan v. 2020 nähden ovat hyvällä tasolla.		Työryhmän työnjakoa selkiytettiin vuoden aikana, mutta työ siirtyi osittain vuodelle 2022 esimiesvakanssin rekrytointiongelmien vuoksi. Asiakaspalute ja tyytyväisyys säilyivät ennallaan.
<b>Ennaltaehkäisevät hyvinvointi- palvelut</b>	1. Lastensuojelu lisää monialaista yhteistyötä kaupungin lasten ja perheiden palvelujen toimijaverkoston kanssa.	1. Lastensuojelun moniammatillinen työryhmä mukaan useampaan asiakkuuteen.	Työryhmän käsittelemien asiakastapausten määrä kasvaa v. 2020 verrattuna.		Lastensuojelun moniammatillisen työn tueksi suunniteltu työryhmä aloittaa toimintansa v. 2022.
		2. Palvelutarpeen arviointi toteutetaan palveluverkostoa hyödyntäen.	Moniammatillisesti toteutettujen arviointien määrän kasvu v. 2020 verrattuna.		Palvelutarpeen arvioinneissa hydynnettiin yhteistyöverkostoa aiempaa enemmän mm. SHL-työryhmän henkilöstötilanteesta johtuen.
	2. Pikkulapsiperheiden palveluiden tehostaminen	1. Pikkulasten (0-5 -vuotiaat) kehitysviivutkimus- jono hoitotakuun mukainen	Jono alle 3 kk		
		2. Varhaisen vuorovaikutuksen hoitojen aloittaminen	Työntekijät koulutettu (v. 2021), Hoidettujen perheiden lukumäärä lisääntyy (v. 2022)		
	3. Lastensuojelun kanssa tehdyt moniammatilliset palvelutarpeen arviot aloitetaan pikkulapsitiimissä	Arvioiden lukumäärä (5-10 kpl)			Palvelutarpeen arviointiin kouluttautuminen kesken perheneuvolassa. Perheintensiivisyksikön suunniteltu toiminta käynnistyy v. 2022 lopulla.
<b>Yhteisöllinen ilmapiiri</b>	1. Ikääntyneiden palveluiden moniammatillisessa tiimityössä yhteistyössä asiakasohjauksen ja kotihoidon kanssa kehitetään toimintamalleja yhteistyötahoille matalan kynnyksen konsultaatioille ja interventioille kotona asumisen tukemiseksi.	1. Toimintamalli kehitetään yhteistyössä yhteistyötahojen kanssa.	Toimintamalli kehitetty (on/off -mittari)		
		2. Matalan kynnyksen konsultaatit käytössä.	Konsultaatit käytössä (on/off-mittari)		
		3. Tarvittavat oikea-aikaiset interventiot käytössä.	Interventiot käytössä (on/off-mittari)		

Strategiakärjet	Toiminnallinen tavoite	Teku	Mittarin tavoitetaso	Toteuma (toteutusaste)	Kommentointi
Älykkäät palvelut	1. Terveyskeskusasioinnin helpottamiseksi hyödynnetään digitalisaatiota ja muokataan toimintamalleja nopean hoidonaloituksen turvaamiseksi Sote keskuksen yhteydessä.	1. Klinik Pro korvataan Oma Olo- järjestelmällä.	Oma Olo on käytössä kesällä 2021 (on/off-mittari)		
		2. Nopeampi hoidon aloitus myös kiireettömässä hoidossa.	Seitsemän vrk:n sisällä hoitoon päässeiden osuus paranee (AvoHilmo) v. 2020 nähden.		

Vihreä = toteutunut, keltainen = toteutunut osittain, punainen = ei toteutunut

# KÄYTTÖSUUNNITELMAN TOTEUTUMINEN





## Perusturvalautakunta yhteensä

	Talousarvio	Ta+muutos	Toteutunut	Poikkeama muutoksen jälkeen	Toteutunut %
<b>Toimintatulot</b>	<b>10 375 195</b>	<b>12 540 195</b>	<b>15 281 155</b>	<b>2 740 960</b>	<b>121,9</b>
ulkoiset	9 588 400	11 753 400	14 668 483	2 915 083	124,8
sisäiset	786 795	786 795	612 672	-174 123	77,9
<b>Toimintakulut</b>	<b>-102 374 997</b>	<b>-112 081 476</b>	<b>-113 486 666</b>	<b>-1 405 190</b>	<b>101,3</b>
ulkoiset	-95 735 163	-105 296 642	-106 878 809	-1 582 167	101,5
sisäiset	-6 639 834	-6 784 834	-6 607 856	176 978	97,4
<b>Toimintakate</b>	<b>-91 999 802</b>	<b>-99 541 281</b>	<b>-98 205 511</b>	<b>1 335 770</b>	<b>98,7</b>

## Hallinto ja erikoissairaanhoito

Vastuuhenkilö terveys- ja sosiaalijohtaja Anne Santalahti

### Vastuualueen toiminnan kuvaus

Vastuualue huolehtii perusturvan luottamusmiesthallinnosta sekä perusturvalautakunnan työskentelyyn liittyvistä asioista, perusturvaosaston keskitetystä hallinnosta ja toimistopalvelusta. Vastuualue hoitaa Pirkanmaan sairaanhoitopiiristä hankittavan erikoissairaanhoidon tilaamisen ja toiminnan seurannan kustannusten osalta. Koko johtoryhmä vastaa toiminnan kehittämisestä kaupunkistrategian mukaisesti. Hallinto vastaa, että sote-uudistuksessa edetään Pirkanmaan sote-keskusohjelman mukaisesti (PirSOTE-hanke) sekä osallistutaan toimintatapojen ja -prosessien uudistamiseen ja yhtenäistämiseen digitaalisten välineiden avulla (KOMAS-hanke). Asiakastyytyväisyydestä ja asiakaskokemuksesta kerätään jatkuvasti tietoa. Työtyytyväisyyttä seurataan aktiivisesti ja toimitaan perusturvan yhteisten pelisääntöjen mukaan.

### Toimintaympäristössä tapahtuneet muutokset

Koronapandemia jatkui koko vuoden 2021 ajan. Toiminnassa noudatettiin aluehallintoviranomaisten ja PSHP:n antamia ohjeita ja suosituksia. Hallinto varmisti vastuualueiden mahdollisuuden koronapandemian vaatimiin torjunta- ja hoitotoimiin. Korona-toimia seurattiin säännöllisesti kokoontuneen oman pandemia jorin toimesta. Rokotustoiminta organisoitiin THL:n ohjeiden mukaisesti.

PirSOTE- ja LAPE-hankkeiden hallinnointi ja hankesuunnitelmien mukainen toiminnan uudistaminen olivat keskeisellä sijalla. Sote-lakien tultua hyväksytyiksi kesäkuun 2021 lopussa Pirkanmaalla aloitti toimintansa väliaikainen toimintaelin (VATE), johon Ylöjärveltä ei valittu edustajaa, mutta sen ICMT-jaoston varapuheenjohtajana toimi terveys- ja sosiaalijohtaja. Syksyllä käynnistyivät jatkuvan neuvotteluperiaatteen mukaiset YT-neuvottelut, joilla tähdätään lakien mukaiseen liikkeenluovutukseen 1.1.2023. Ylöjärven oma Pegasos-potilastietojärjestelmä liitettiin onnistuneesti Alue-Pegasokseen maaliskuussa 2021. Sosiaalityössä osallistuttiin kehyskuntien ja Hämeenkyrön kanssa yhteisesti tehtävään palvelutehtäväluokitus-projektiin, joka toteutettiin osana KOMAS-hanketta. Joulukuussa tuli käyttöön projektiin liittyen uusittu sosiaalipalvelujen Effica-asiakastietojärjestelmä. PirSOTE-hankkeessa on työskennellyt päätoiminen hankekoordinaattori ja alue-Pegasos-hankkeessa suunnittelija.

### Toiminnan painopistealueiden toteutuminen

Perusturvan taloudellisen ennakkointikyvykkyyden ja erityisesti oman toiminnan talousarvion pitävyyden seuranta oli keskeistä vuoden 2021 toiminnassa. Koska koronapandemiaan liittyvät menot eivät olleet talousarviossa vaikeutui ennakoiva seuranta merkittävästi. Siitä huolimatta muutostalousarviossa ennakoitu PSHP:n talouden toteuma toteutui lähes 100 %.

## Toiminnan tunnusluvut

	TP2019	TP2020	TP2021
Sairaanhoidopiirin kustannukset €/asukas (sis. ensihoidon ja sairaankuljetuksen)	1 065	1 047	1 151
Henkilöstön määrä	26,5	26,5	29,5*

\*sis.hankekoordinaattorin

## Merkittävät poikkeamat talousarviosta

Koronapandemia on vaikuttanut voimakkaasti koko perusturvan vuoden 2021 talouden toteutumiseen. Suoraan koronasta johtuneet menot olivat noin 3,1 miljoonaa euroa. Näistä noin 2,1 miljoonaa euroa kohdistui palveluiden ostoon, mm. koronatestaamiseen. Koronasta suoraan johtuvat ylimääräiset henkilöstömenot olivat koko perusturvassa noin 900 000 euroa. Tämä käsittää mm. rokottamiseen ja jäljittämiseen palkatun lisähenkilöstön palkat.

Vuonna 2021 valtio on maksanut kunnille avustusta koronan hoidosta aiheutuneisiin kustannuksiin. Avustusta on maksettu suoriteperusteisesti mm. jäljittämisen, testaamisen ja rokottamisen kustannuksiin, sekä laskennallisesti väkilukuun suhteutettuna. Avustusta on maksettu kahdessa erässä, joista ensimmäinen, noin 3,2 miljoonaa euroa, on jo tuloutettu kunnalle. Avustuksen toisella hakukierroksella Ylöjärvelle ennakoidaan noin 1,8 miljoonan euron avustusta. Kaikkiaan korona-avustuksia kohdistuu vuoden 2021 tilinpäätökseen noin 5 miljoonaa euroa.

PSHP:n erikoissairaanhoidon sekä sairaankuljetuksen ja ensihoidon laskutus ylittyi odotetusti alkupe räiseen talousarvioon nähden lähes 4 miljoonaa euroa, mikä onnistuttiin ennakoimaan joulukuun lisätalousarviossa. Näin ollen erikoissairaanhoidon ylitys muutettuun talousarvioon nähden jäi vähäiseksi, ollen vain noin 68 000 euroa.

## Talous

	Talousarvio	Ta+muutos	Toteutunut	Poikkeama muutoksen jälkeen	Toteutunut %
<b>Toimintatulot</b>	<b>822 495</b>	<b>838 995</b>	<b>1 178 040</b>	<b>339 045</b>	<b>140,4</b>
ulkoiset	425 700	442 200	775 089	332 889	175,3
sisäiset	396 795	396 795	402 951	6 156	101,6
<b>Toimintakulut</b>	<b>-37 730 526</b>	<b>-41 551 276</b>	<b>-41 464 439</b>	<b>86 837</b>	<b>99,8</b>
ulkoiset	-37 458 758	-41 279 508	-41 180 691	98 817	99,8
sisäiset	-271 768	-271 768	-283 748	-11 980	104,4
<b>Toimintakate</b>	<b>-36 908 031</b>	<b>-40 712 281</b>	<b>-40 286 399</b>	<b>425 882</b>	<b>99,0</b>

## Sosiaalityön palvelut

Vastuuhenkilö sosiaalityön johtaja Marketta Tiihala

### Vastuualueen toiminnan kuvaus

Sosiaalityön palvelujen vastuualue huolehtii työikäisten, lasten ja perheiden sekä vammaisten henkilöiden sosiaalityön peruspalvelujen tarpeen arvioinnista ja tarvittavien sosiaalihuollon palvelujen tuottamisesta tai järjestämisestä.

Työikäisten palvelujen tehtäväalue vastaa ehkäisevän ja täydentävän toimeentulotuen myöntämisestä sekä pakolaishuollon tehtävistä. Sosiaalisen kuntoutuksen palvelujen osalta tehdään yhteistyötä kaupungin työllisyyspalveluiden yksikön kanssa. Lasten ja perheiden palvelujen tehtäväalue sisältää sosiaalihuoltolain mukaisen palvelutarpeen arvioinnin ja tarvittavien palvelujen ja tukitoimien järjestämisen sekä lastensuojelun palvelut. Vammaispalvelujen tehtäväalue vastaa sekä kehitysvammahuollon että vammaispalvelulain mukaisista tehtävistä sisältäen alle 65-vuotiaiden omaishoidon tuen. Sosiaalityön palvelujen vastuualue huolehtii kaupungin virka-aikaisesta sosiaalihuollon päivystyksestä.

### Toimintaympäristössä tapahtuneet muutokset

Sosiaalityön vastuualueen toiminnan kehittäminen toteutui pääasiallisesti sote-valmisteluun liittyvien valtakunnallisten hankkeiden kautta. Asiakastietojärjestelmä Effica rakennettiin uudelleen THL:n palvelutehtäväluokitusta koskevien määräysten mukaisesti. Kanta-arkistoon liittyminen toteutettiin 1. vaiheen arkistoitavien tietojen osalta.

Lastensuojelu osallistui Lape- ja Monni-hankkeiden työskentelyyn. Syksyn aikana lastensuojelun työryhmälle valmistui uusi toimitila terveyskeskuksen läheisyyteen. Lastensuojelulain vuonna 2020 voimaan astuneen muutoksen myötä jälkihuollossa olevien lasten ja nuorten määrä lisääntyi edelleen vuoden 2021 aikana.

Työikäisten sosiaalityöhön linkittyvä työllisyydenhoidon kuntakokeilu jatkui vuoden 2021 aikana. Asiakkaan palvelupolun sujuvoittamista ja monialaisen yhteistyön muotoja rakennettiin yhteistyössä PirSOTE-hankkeen kanssa.

Kaupungin väestön määrän ja ikärakenteen muutosten seurauksena vammaispalvelujen tehtäväalueella asiakkaiden määrä eri palveluissa kasvoi edelleen v. 2021 aikana. Vammaispalvelujen tehtäväalue osallistui valtakunnalliseen henkilökohtaisen budjetoinnin kehittämishankkeeseen. Palvelujen hankintaa toteutettiin kuntien yhteistyönä järjestettävien kilpailutusten kautta (mm. kehitysvammahuollon palveluasumisen ja päivätoiminnan ostopalvelut) henkilökohtaisen avun keskuksen toiminta laajeni kattamaan ostopalvelu ja palvelusetelihankinnat.

Koronapandemian jatkuminen näkyi vammaispalvelujen tehtäväalueella mm. lisääntyneinä tarvikkeiluina ja lasten ja perheiden palveluissa lisääntyneinä huoli-ilmoituksina ja palvelutarpeina. Vuoden aikana henkilöstön saatavuuden heikkeneminen vaikeutti palvelujen järjestämisestä erityisesti lasten ja perheiden palveluissa.

### Toiminnan painopistealueiden toteutuminen

Työikäisten sosiaalityön työryhmä osallistui PirSOTE-hankkeen kautta pitkäaikaistyöttömien palvelupolun rakentamiseen. Myös Pirkanmaan työkyky-hanke käynnistyi v. 2021 aikana, tehtäväalueen työntekijät osallistuivat yhteisiin työpajoihin. Hyvä työllisyystilanne näyttäytyi taloudellisen tuen tarpeen vähäisyytenä, jonka seurauksena toimeentulotuen asukaskohtaiset menot laskivat.

Lasten ja perheiden palvelujen kehittämistä jatkettiin yhteistyössä kaupungin palveluverkoston kanssa. Toimintatapojen muutoksella sekä monipuolistuneen nuorten palveluvalikoiman tuella tavoiteltiin noin 400 000 € säästöä. Lastensuojeluun tehdyt panostukset vähensivät osaltaan kiireellisten sijoitusten tarvetta. Tavoite vähentää raskaampien pitkäaikaisten laitossijoitusten määrää ei kuitenkaan toteutunut. Vakavien päihde- ja mielenterveysongelmien vuoksi järjestettävien EHO-jaksojen määrä lisääntyi vuoden aikana ja yhä useampi nuori tarvitsi vahvemmin resursoitua laitoshoidon palvelua.

Syksyllä KHO antoi päätöksen kuntakorvauksista, kustannukset jäivät Ylöjärven kaupungin vastuulle. Jälkihuollon asiakkaiden sosiaaliohjausta vahvistettiin sosiaaliohjaajan vakanssilla, palvelujen kustannukset lisääntyivät asiakasmäärän kasvua vastaavasti. Perheoikeudellisten palvelujen toimivuudesta huolehdittiin lisäämällä palvelusihteerin työpanosta. Perheoikeudelliset palvelut siirtyivät lastensuojelun vastuulta sosiaalihuoltolain mukaisiin palveluihin ja lastenvalvojan palvelupiste jäi edelleen perusturvakeskukseen lastensuojelun muun kokonaisuuden muuttaessa uusiin toimitiloihin.

Vammaispalvelujen tehtäväalueelle perustettua vastaavan sosiaalityöntekijän vakanssia ei saatu täytetty v. 2021 aikana. Työryhmän sisäistä työnjakoa kuitenkin kehitettiin vuoden aikana. Kehitysvammahuollon yksiköissä hoivatyötä vahvistettiin hyödyntämällä avustavaa työvoimaa mm. kodinhoidollisissa tehtävissä. Sekä Nummikodin että Juuritien tehostetun palveluasumisen yksikköihin vakainastettiin hoiva-avustajan toimet. Maakunnallisessa yhteistyössä selvitettiin perhehoidon sekä omaishoidon tuen tehtävien osittaista siirtymistä Tampereen omais- ja perhehoidon sekä henkilökohtaisen avun keskuksen. Maakunnalliseen toimintamalliin siirryttäne sote-uudistuksen myötä.

#### Toiminnan tunnusluvut

	TP2019	TP2020	TP2021
Täydentävän ja ehkäisevän toimeentulotuen menot €/as	5	5	4
Kodin ulkopuolelle sijoitetut 0-17 vuotiaat, huostassa 31.12. (päiväkohtainen tilanne)	52	60	53
Kiireellisten sijoitusten määrä vuoden aikana	36	32	22
Omaishoidon tukea vuoden aikana saavat (sis. alle 65-vuotiaat)	68	72	77
Henkilökohtaisen avun asiakkaiden määrä vuoden aikana	139	149	181
Kehitysvammahuollon palveluasuminen, asiakkaita vuoden aikana	53	56	53
Henkilöstön määrä	66	90	94

#### Merkittävät poikkeamat talousarviosta

Merkittävät poikkeamat talousarvion toteutumassa liittyvät pääasiallisesti henkilöstömenoihin ja palvelujen ostoihin sekä laskujen tiliöintitavan muutoksen vuoksi avustuksiin.

Vastuualueen tasolla henkilöstömenot ylittivät määräraharauksen erityisesti sivukulujen osalta, joiden toteuma oli 122,2 %. Kokonaisuudessaan henkilöstömenojen toteuma oli 103,9 %. Henkilöstömenoja lisäsivät erityisesti kehitysvammahuollon palveluyksiköissä koronapandemian seurauksena lisääntyneet sairauslomamat. Lasten ja perheiden palveluiden SHL-työryhmän henkilöstötilanteen heikentymistä kesän aikana jouduttiin korjaamaan loppuvuoden aikana palkkaamalla lisähenkilöstöä. Henkilöstömenojen nettomenojen ylitys oli 181 013 €, josta palkkojen osuus oli 2 049 €.

Palvelujen ostojen toteuma ylittyi erityisesti lasten ja perheiden palveluissa (111,1 %). Kustannuksista

merkittävä osa kohdentui lastensuojelun laitoshoidon, erityisen huolenpidon jaksojen tarve kasvoi samoin kuin vahvasti resursoidun laistohoidon tarve. SHL-työryhmän kohdalla palvelutarpeiden kasvu aiheutti kasvavaa tarvetta mm. perhetyön ostopalveluihin, joilla pyrittiin vastaamaan mm. koronapandemian aiheuttamaan huoli-ilmoitusten lisääntymiseen. Panostukset muussa palveluverkossa lasten ja perheiden sosiaalihuollon palvelujen tarpeen vähentämiseksi eivät ole viime vuoden tarkastelujaksolla vielä tuottaneet talouden näkökulmasta panostuksille asetettuja tavoitteita. Tehtävälueen nettomenot ylittyivät 1 020 154 €.

Vammaispalvelujen tehtävälueella ylitys (nettomenojen toteuma 102 %) kohdentui suurimmalta osin kuljetuspalveluihin, joiden käyttö lähti kasvuun kesän aikana nousten koko loppuvuoden ajaksi pandemiaa edeltävälle tasolle. Kuljetusten yhdistelyn määräaikainen lakkauttaminen lisäsi myös osaltaan kustannuksia. Vammaispalveluissa talouden seuranta ja ennakointia erityisesti avustusten osalta vaikeutti henkilökohtaisen avun laskutuksen epäsäännöllinen rytmi. Aiemmasta käytännöstä poiketen Tampereen kaupungin organisaation kautta hankittavien henkilökohtaisen avun palvelujen kustannukset tiliöitiin kokonaisuudessaan avustuksiin, joka aiheutti n. 370 000 €:n menojen lisäyksen avustusten tilille. Aiemmin vastaava summa on kohdistunut palvelujen ostoihin. Varsinaisena menojen lisäyksenä avustuksiin kohdentuivat omaishoidon tuen kasvaneet kustannukset, n. 60 000 €. Vammaispalvelujen nettomenojen kokonaisuudessa menoja lisäsivät toisaalta maksettavat kotikuntakorvaukset ja toisaalta palvelujen myynnistä saatavat tuotot. Kokonaisuudessaan tehtävälueen nettomenot ylittyivät 161 047 €.

#### Talous

	Talousarvio	Ta+muutos	Toteutunut	Poikkeama muutoksen jälkeen	Toteutunut %
<b>Toimintatulot</b>	<b>2 865 500</b>	<b>2 271 500</b>	<b>2 437 663</b>	<b>166 163</b>	<b>107,3</b>
ulkoiset	2 485 500	1 891 500	2 264 026	372 526	119,7
sisäiset	380 000	380 000	173 637	-206 363	45,7
<b>Toimintakulut</b>	<b>-17 435 098</b>	<b>-18 038 198</b>	<b>-19 456 361</b>	<b>-1 418 163</b>	<b>107,9</b>
ulkoiset	-15 872 037	-16 475 137	-18 105 566	-1 630 429	109,9
sisäiset	-1 563 061	-1 563 061	-1 350 795	212 266	86,4
<b>Toimintakate</b>	<b>-14 569 598</b>	<b>-15 766 698</b>	<b>-17 018 698</b>	<b>-1 252 000</b>	<b>107,9</b>



## **Terveyskeskuspalvelut**

Vastuuhenkilö johtava ylilääkäri Mauri Jokinen

### **Vastuualueen toiminnan kuvaus**

Terveyskeskuspalveluiden vastuualueen tavoitteena on tuottaa asiakaslähtöisiä, vaikuttavia ja kustannustehokkaita palveluita, joilla edistetään väestön hyvinvointia, tuetaan arjessa pärjäämistä ja tuetaan terveyshyötyä. Tehtävänä on järjestää vastuualueeseen kuuluvat perusterveydenhuollon palvelut, joihin sisältyy ennaltaehkäisy, hoito ja kuntoutus. Vastuualueeseen kuuluvat myös kunnan itse hankkima erikoissairaanhoido, jota hankitaan palvelusetelillä tuottajien tiloissa tai sopimuksilla, josta osa lähipalveluna terveyskeskuksen tiloissa, sekä päihdehuolto.

Perusterveydenhuollon palveluihin kuuluvat avosairaanhoito, suun terveydenhuolto, terveyskeskuksen akuuttiosasto sekä neuvola-, koulu- ja opiskeluterveydenhuolto.

### **Toimintaympäristössä tapahtuneet muutokset**

Covid-19 viruksen aiheuttama pandemia jatkui voimakkaana vuodelle 2021 ja vaikutti selkeästi normaaliin toimintaan erityisesti avosairaanhoidossa. Ylimääräistä henkilökuntaa jouduttiin palkkaamaan, jotta selvittiin merkittävästi lisääntyneistä kuntalaisten yhteydenotoista, jotka liittyivät sairastumiseen, koronatestaukseen, jäljitykseen ja alkaneisiin koronarokotuksiin. Ensiavun toiminnassa kiireellisessä hoidossa oli käytössä edelleen erillinen hengitysinfektiovastaanotto normaalin muun toiminnan rinnalla. Hoitohenkilökunnan työpanosta jouduttiin siirtämään enemmän kiireellisen hoidon toteuttamiseen. Samanaikaisesti kiireettömässä hoidossa kysyntä kasvoi, kun edellisenä vuotena kasvaneita kiireettömän hoidon jonoja pyrittiin purkamaan.

Runsas koronatestaaminen lisäsi edelleen laboratorioskulujen kasvua merkittävästi. Henkilöstökuluissa tapahtui nousua koronatilan hoitoon liittyen. Henkilökunnan kuormittuneisuus lisääntyi erityisesti niillä sektoreilla, joilla jouduttiin tekemään paljon lisätöitä tai aikaisemmasta poikkeavia työtehtäviä.

Sote-uusitukseen liittyvä PirSote- hanke jatkui koko vuoden ajan ja osaan palkkakuluja saatiin valtion hankerahaa. AluePegasos potilastietojärjestelmä otettiin käyttöön maaliskuussa 2021. Alkuvaiheessa toiminta hidastui erityisesti uuden lääkeosion toimintaa hidastavien ongelmien vuoksi.

Terveyskeskuksen röntgentoimintojen siirto sairaanhoitopiiriin kuvantamiskeskuksen yhteyteen ei toteutunut. Yhdistyminen siirtyi sairaanhoitopiiriin päätökselle tapahtuvaksi vasta hyvinvointialueen aloittamisen yhteydessä.

### **Toiminnan painopistealueiden toteutuminen**

Koronapandemia aiheutti edelleen muutoksia avosairaanhoidon vastaanottotoiminnan normaaliin toimintaan ja vaikeutti siten edellisenä vuotena kertyneiden hoitojonojen purkamista. Hoitoon pääsyä joutui odottamaan aikaisempaa pidempään. Palvelujen peittävyys nousi selkeästi ja peräti 71 % kuntalaista käytti avosairaanhoidon palveluita vuoden aikana. Lisääntyneestä työmäärästä huolimatta avosairaanhoitoon PirSote- hankkeen yhteydessä perustettu kehittäjätiimi toimi aktiivisesti. Digitalisaatiota edestettiin ottamalla käyttöön OmaOlo kuntalaisten yhteydenottokanavana ja luotiin yhteys takaisinsoittopalvelu TeleQ:n ja OmaOlon kesken. PirSote- hankkeen yhteydessä päästiin mukaan myös THL:n järjestämään Hyvä vastaanotto hankkeeseen.

Fysioterapiassa suoravastaanottotoiminnan laajentamisen suunnitelma eteni ja sovittiin uusien fysioterapeuttien koulutuksesta tätä toimintaa varten. Perustason mielenterveys- ja päihdetyö oli myös

yksi kehittämiskohteista.

Akuuttiosastolla toteutettiin suunniteltu yövuoron hoitajaresurssin lisäys sekä kolmas vakituinen lääkäri rekrytoitiin. Osaston keskimääräinen hoitoaika hieman nousi, koska vuoden aikana oli pidempiä jaksoja, jolloin potilaiden siirtyminen jatkohoitopaikoille ei ollut sujuvaa. Loppuvuoden aikana näkyi myös jatkohoitoaikkajen pula koko Pirkanmaan alueella sekä lisääntynyt vaikeus rekrytoida hoitohenkilökuntaa osastotyöhön.

Suun terveydenhuollossa oli alkuvuodesta vajuusta hammaslääkäreistä, johtuen eläköitymisistä sekä muista työpaikan vaihdoksista. Kesän aikana tilanne alkoi korjaantua ja syksyllä toiminta sujui jo normaalisti. Uusi ylihammaslääkäri aloitti syksyllä ja myös muut hammaslääkäreiden vakanssit saatiin täytettyä. Alkuvuonna kertynyttä hoitojonoa saatiin hyvin purettua ja sen seurauksena asiakasmaksut tulot lisääntyivät 200 000 € edellisestä vuodesta.

Toiminnan tunnusluvut

	TP2019	TP2020	TP2021
Terveyskeskuspalvelujen peittävyys (%)	56	61	71
Käynnit terveydenhoitajan vastaanotolla	25 809	21 509	23 182
Akuuttiosaston keskimääräinen hoitojakson pituus	11,3	9,3	10,9
Suun terveydenhuollon asiakaskäyntien peittävyys väestöstä viimeisen 3 vuoden aikana (%).	66	62	66
Päihdehuollon asiakkaita palveluasumisen piirissä*	10	11	10
Henkilöstön määrä	180,6	185,2	187,2

\*luvuissa ei enää ole mukana tuetussa asumisessa olevia

### Merkittävät poikkeamat talousarviosta

Muutostalousarvion ja koronakorvausten jälkeen terveystalouden toimintakate oli 89,7 %. Toimintatuotot ylittivät merkittävästi erityisesti koronakorvauksista johtuen. Toimintakulujen toteutusprosentti oli 100,1 %. Toimintakulujen lisäystä tapahtui henkilöstökuluissa, johon syynä olivat koronatilanteen vuoksi palkattu lisähenkilökunta sekä maksetut erilliskorvaukset lisätöiden tekemisestä. Palvelujen ostoissa nousu näkyi erityisesti koronanäytteiden laboratoriokuluissa sekä hoitotarvikemenoissa. Koronakuluiksi kirjattiin kaikkiaan noin 2 154 000 euroa.

### Talous

	Talousarvio	Ta+muutos	Toteutunut	Poikkeama muutoksen jälkeen	Toteutunut %
<b>Toimintatulot</b>	<b>2 610 000</b>	<b>4 801 400</b>	<b>6 768 848</b>	<b>1 967 448</b>	<b>141,0</b>
ulkoiset	2 600 000	4 791 400	6 744 011	1 952 611	140,8
sisäiset	10 000	10 000	24 837	14 837	248,4
<b>Toimintakulut</b>	<b>-20 661 701</b>	<b>-23 555 901</b>	<b>-23 589 044</b>	<b>-33 143</b>	<b>100,1</b>
ulkoiset	-18 396 602	-21 290 802	-21 276 793	14 009	99,9
sisäiset	-2 265 099	-2 265 099	-2 312 251	-47 152	102,1
<b>Toimintakate</b>	<b>-18 051 701</b>	<b>-18 754 501</b>	<b>-16 820 196</b>	<b>1 934 305</b>	<b>89,7</b>

## **Ehkäisevät ja korjaavat hyvinvointipalvelut**

Vastuuhenkilö ehkäisevien ja korjaavien hyvinvointipalvelujen johtaja  
Paula Pasanen-Aro

### **Vastuualueen toiminnan kuvaus**

Palveluvalikoima muodostaa ennaltaehkäisevien, terveys- ja hyvinvointieroja kaventavien ja korjaavien, varhaisen puuttumisen, kuntalaisten omatoimisuutta tukevien ja asiakkaan valinnanvapautta lisäävien palvelujen kokonaisuuden. Vastuualue sisältää perhe- ja mielenterveyspalveluiden, terapia- ja palveluiden ja perhe-, mieli- ja terveystieteiden toiminnat.

### **Toimintaympäristössä tapahtuneet muutokset**

Soteuudistus ja tulevaisuuden sotekeskuksen hanketyö käynnistyi ja toi mukanaan palveluiden uudelleen järjestämiseen ja kehittämiseen liittyviä tehtäviä ja hankehenkilöstön rekrytointia eri hankekokoisuuksissa. Koronapandemia vaikutti edelleen toimintojen järjestämiseen ja pandemiatilanteen vaikeutuminen loppuvuonna 2021 toi mukanaan uusia haasteita hoitovelan edelleen kasvaessa ja henkilöstön rekrytoinnin vaikeutuessa samaan aikaan. Kysynnän kasvu on näkynyt myös digitaalisten menetelmien suosion kasvuna (Zoturin applikaatiot nuorille ja vanhemmille) ja mm. chat- ja etäyhteyksien menetelmien käytön lisääntymisenä yhteydenotoissa Mielikioskiin.

Sähköisen potilaskertomusjärjestelmän siirtyminen Alue-Pegasokseen vuoden 2021 alkupuolella työllisti henkilöstöä odotettua enemmän ja kahden rinnakkaisen järjestelmän käyttö on ollut hankalaa ja työtä lisäävää. Vastuualue on ollut mukana useissa hankkeissa yhteistyökumppanina. Terveystieteiden kioskiki on mukana HYTE-työssä Pir-SOTE-hankkeessa.

### **Toiminnan painopistealueiden toteutuminen**

Vuoden 2021 aikana pikkulapsiperheiden palveluketjua vahvistettiin neuvolapsykologin ja psykiatrisen sairaanhoitajan työpanoksella. Pienten lasten kehitysviivettutkimukset on saatu tehtyä 3-4 kuukauden aikana. Henkilöstö on kouluttautunut Ihmeelliset vuodet ryhmähoitojen vetämiseen pikkulasten vanhemmille ja ryhmähoidot on käynnistetty. Varhaisen vuorovaikutuksen tukemista vauvaperheille on lisätty ja jalkautuvaa perhetyötä on viety koteihin.

Koronapandemian aikana mielenterveyspalvelujen kysyntä kasvoi selvästi, mikä näkyy asiakasmäärien kasvuna kaikissa yksiköissä. Palveluohjausta ja -tarjontaa monipuolistettiin mm. digitaalisten palveluiden mukaan. Varhaisen puuttumisen ja matalankynnyksen palveluja kehitettiin ja toteutetaan STM:n tukemassa POIMI-hankkeessa ja terveystieteiden yhteyteen perustetussa Mielikioskissa. Nuorten intensiiviyksikön hoitomenetelmien kehittämisessä painopiste oli koko nuoren perhettä huomioivan työtavan kehittäminen. Toiminnan vaikuttavuuden seuranta on aloitettu PirSOTE-hankkeen ja kouluttajayhteisön kanssa (TAMK).

Perusterveydenhuollon mielenterveyspalveluiden tarve on kasvanut koronapandemian aikana. Ikäihmisten psykiatrisen sairaanhoitaja on jatkanut osin testamenttirahoituksen turvin terveystieteiden palveluiden yhteydessä Ylöjärvellä ja Kurussa ja toiminta vakinaistetaan vuonna 2022 osaksi perusterveydenhuollon palveluita.

Aikuisten mielenterveyshoidossa kaksoisdiagnoosipotilaiden päihdepsykiatrisen hoidon vahvistamiseksi on hankittu mielenterveystoimistoon päihdepsykiatrin konsultaatiota syksystä 2021 alkaen ostopalveluna 2-4 päivää kuukaudessa.

Terveystieteiden terveydenhoitajien rooli korostui v. 2021 aikana kuntalaisten koronarokotusten järjes-



tämistyössä ja kauppakeskus Elon rokotuspisteelle palkattiin v. 2021 aikana lisätyövoimaa. Koronarokotuksia Elon rokotuspisteessä annettiin 39 849 kappaletta. Influenssarokotuksia annettiin 3 265 kappaletta. Terveyskioskikäynnit vähentyivät puoleen, koska koronarokotusten vuoksi terveystioskin aukioloaika lyhennettiin ja se jouduttiin väliaikaisesti sulkemaan loppuvuonna 2021.

#### Toiminnan tunnusluvut

	TP2019	TP2020	TP2021
Perusterveydenhuollon mielenterveystyöryhmän asiakkaat	337	504	606
Avohoidon psykiatrisen intensiiviyksikkö Avekin hoidossa olleet potilaat	149	167	202
Perheneuvolan keskim. jonoaika (työpäiviä)	46	33	36
Nuorten intensiiviyksikön hoidossa olleet potilaat (alotus 1.8.2020)		139	325
Terveysneuvonta, asiakkaita	9 750	9 263	4 010
Henkilöstön määrä	58	52	51

#### Merkittävät poikkeamat talousarviosta

Mielenterveyspotilaiden asumispalveluissa tehostetun hoidon tarve lisääntyi aiempaa enemmän vuonna 2021, mikä nosti kustannuksia. Tuetun asumisen tarve vähentyi vuonna 2021. Kotona asumisen tukeminen kotikäyntien ja päivä kuntoutuksen avulla on jonkin verran lisääntynyt Mielen ry:n resurssipajalla. Tämä on tavoitteen mukaista, koska toiminta estää ajautumista kalliimpiin palveluihin. Ostopalvelumäärärahoissa palveluasumiseen varattu osuus on tehostetun asumisen tarpeen lisääntyneä edelleen ylittynyt (v. 2021 n. 250 000 €). Terveystioskin henkilöstömäärärahat ylitettiin huomattavasti, koska sinne palkattiin lisätyövoimaa koronarokotusten takia ja rokotuspisteellä töitä vuoden aikana teki 49 eri hoitajaa. Myös mielenterveyspalveluihin lisättiin henkilöstöä kasvanutta kysyntää kattamaan. Koronakorvaukset kattoivat henkilöstömenoissa näkyvät ylitykset.

#### Talous

	Talousarvio	Ta+muutos	Toteutunut	Poikkeama muutoksen jälkeen	Toteutunut %
<b>Toimintatulot</b>	<b>201 800</b>	<b>692 800</b>	<b>909 192</b>	<b>216 392</b>	<b>131,2</b>
ulkoiset	201 800	692 800	908 534	215 734	131,1
sisäiset	0	0	658	658	
<b>Toimintakulut</b>	<b>-5 176 207</b>	<b>-5 739 607</b>	<b>-6 040 113</b>	<b>-300 506</b>	<b>105,2</b>
ulkoiset	-4 765 004	-5 328 404	-5 627 258	-298 854	105,6
sisäiset	-411 203	-411 203	-412 855	-1 652	100,4
<b>Toimintakate</b>	<b>-4 974 407</b>	<b>-5 046 807</b>	<b>-5 130 921</b>	<b>-84 114</b>	<b>101,7</b>

## **Hoito- ja kuntoutumispalvelut**

Vastuuhenkilö vs. hoito- ja kuntoutumispalvelujen johtaja Marita Pitkänen

### **Vastuualueen toiminnan kuvaus**

Hoito- ja kuntoutumispalvelujen vastuualueella palvelujen perustehtävänä on tukea ja edistää ikääntyneiden kuntalaisten hyvinvointia sekä kotona asumisen mahdollisuuksia. Vastuualueen henkilöstöryhmissä on laajasti monialaista osaamista ja palvelujen tuntemusta, jota on kartutettu myös maakunnallisissa verkostoissa. Hoito- ja kuntoutumispalvelujen vastuualueen palveluihin ovat kuuluneet ikääntyneiden neuvonta- ja ohjauspalvelut, gerontologinen sosiaalityö, kotihoito, kotihoidon tukipalvelut, yli 65-vuotiaiden omaishoidon tuki ja perhehoito, asumispalvelut, geriatrian poliklinikka sekä kuntoutus- ja muistiyksikkö.

Vastuualueen palvelurakennetta on kehitetty ja yhtenäistetty PirSOTE-hankkeen tavoitteiden mukaisesti. Hyvinvointialueelle siirtymiseen valmistauduttiin rakenteellisella muutoksella. Geriatrian poliklinikka ja kuntoutus- ja muistikeskus Kumuke siirrettiin 1.1.2022 alkaen hoito- ja kuntoutumispalveluista terveyskeskuspalvelujen alle. Hoito- ja kuntoutumispalvelujen vastuualueen nimi muutettiin Ikääntyneiden palvelujen vastuualueeksi.

### **Toimintaympäristössä tapahtuneet muutokset**

Koronapandemia toi lisääntyneitä tehtäviä ja kustannuksia vastuualueelle STM:n, THL:n ja PSHP:n ohjeistusten mukaisesti. Pandemiaan liittyvät ohjeet ja rajoitukset aiheuttivat ikääntyneiden palveluissa merkittäviä muutoksia. Myös henkilöstön saatavuus vaikeutui vuoden aikana. Pandemiasta ja henkilöstövajeesta huolimatta sosiaali- ja terveydenhuollon uudistuksen valmistelua on jatkettu kehittämällä ja yhtenäistämällä palvelujen sisältöjä, palvelujen myöntämisen perusteita sekä palvelurakenteita. Tulevaa hyvinvointialuetta varten on valmisteltu henkilöstön, rekistereiden ja sopimusten siirtoa. Kehittämistyötä on tehty PirSOTE- ja PirkATI-hankkeiden kautta yhteistyössä TAYS:n perusterveydenhuollon yksikön, sosiaalialan osaamiskeskuksen (Pikassos) ja muiden Pirkanmaan kuntien kanssa.

Uudistettu asiakasmaksulaki tuli voimaan 1.7.2021. Kotihoidon ja asumispalvelujen asiakasmaksut tarkistettiin ja määriteltiin lakiuudistuksen mukaisesti. Sosiaali- ja terveydenhuollon uudistukseen liittyen valmistelussa on ollut lakimuutoksia. Vanhuspalvelulain ja sosiaalihuoltolain lakiluonnokset ovat olleet lausuntokierroksella ja lait astuvat voimaan 1.1.2023. Painopisteenä lakien uudistamisessa on vahvistaa kotihoidon resursseja ja laatua, kehittää asumisen välimuotoisia ratkaisuja, tehostaa oma-avontaa, johtamista sekä ottaa käyttöön teknologisia ratkaisuja kotiin annettavissa palveluissa. Tavoitteena on selkeyttää tehostetun palveluasumisen ja muun palveluasumisen välistä eroa.

Ikä rakenteen muutokset ja muistisairauksien esiintyvyys vaikuttavat palvelutarpeisiin. 75-vuotta täytäneiden määrä kasvoi Ylöjärvellä vuoden 2021 aikana yli 200 henkilöllä edelliseen vuoteen verrattuna. Ylöjärvellä yli puolet 75-vuotta täyttäneistä asuu yksin. Vuonna 2021 keskivaikeaa tai vaikeaa muistisairautta sairastavia 75-vuotta täyttäneitä oli noin 480 henkilöä ja ennusteen mukaan vuonna 2025 määrä on noin 560 henkilöä.

### **Toiminnan painopistealueiden toteutuminen**

Vastuualueen palveluprosessien ja palvelujen hyvän laadun turvaaminen ja kehittäminen jatkuivat koronarajoitukset huomioiden. Koronapandemiasta ja henkilöstön saatavuusongelmista huolimatta kaikissa tilanteissa vastuualueella vastattiin siitä, että riittävä henkilöstö oli turvaamassa asiakkaiden tarpeenmukaisen monialaisen palvelutarpeen arvioinnin, tutkimuksen, hoivan ja hoidon. Neuvonta ja asiakasohjaus toteutuivat lähes normaaliin tapaan. Lähitorit ja päivätoiminta on toteutettu rajoitusten mukaisilla pienimmillä asiakasmäärillä.

Vuoden 2021 aikana kehittämistoiminnan painopisteenä on ollut geriatrian poliklinikan, asiakasohjauksen ja kotihoidon moniammatillisen tiimityön kehittäminen ja siihen liittyvä asiakkaan toimintakyvyn arviointi sekä matalan kynnyksen konsultaation ja interventioiden kehittäminen ja käyttöön ottaminen kotona asumisen tukemiseksi. Prosessia ja toimintakäytäntöjä on uudistettu ja kehitetty sisällöllisesti. Uusina kokonaisuuksia on aloitettu kotihoidon asiakkaan kaatumisen ehkäisyprojekti sekä laaja-alaisen, psykososiaaliset ulottuvuudet kattavan kuntoutuksen kehittäminen. Kehittämistyötä on tehty PirSOTE ja PirKATI-hankkeiden tavoitteiden mukaisesti.

Ylöjärvellä otettiin käyttöön maakunnan yhtenäiset palvelujen myöntämisen perusteet sekä kotihoitossa että asumispalveluissa. Kotihoidon kuormittavuuden helpottamiseksi vahvistettiin kotihoidon lääkäripalvelua, joka henkilöstön poissaoloista johtuen toteutui vain osittain. Kotihoidossa lisättiin etävastaanottoja osana asiakkaiden hoidon kokonaisuutta ja pyrittiin eri toimenpitein lisäämään kotihoidon houkuttavuutta. Kotihoidon hoitajapula paheni entisestään ja asiakkaiden hoidon turvaamiseksi jouduttiin käyttämään vuokratyövoimaa. Kotihoidon asiakasmäärä pieneni hiukan, mutta asiakkaiden hoitoisuus ja käyntimäärät lisääntyivät. Päivätoiminta aloitettiin perusturvan omana toimintana kanta-Ylöjärven alueella syksyllä 2021. Päivätoiminnassa painotetaan laaja-alaisesti kuntoutusta ja kotikuntoutus nivotaan osaksi päivätoimintaa.

Omaishoidon tuen piirissä olevien 65 vuotta täyttäneiden määrä kasvoi noin 8 %. Omaishoidon tuen palkkio myönnettiin Ylöjärvellä kaikille myöntämisperusteet täyttävälle. Ylöjärvi osallistui edelleen Pirkanmaan muiden kuntien kanssa omaishoidon tuen yhtenäisten käytäntöjen valmisteluun. Ylöjärvi ei ottanut vielä käyttöön uusia yhtenäisiä omaishoidon tuen maksuluokkia.

Asumispalvelujen kasvavaa tarvetta on mahdollisuuksien mukaan ohjattu kevyempään tavalliseen palveluasumiseen. Tavallisen palveluasumisen paikat ovat edelliseen vuoteen nähden lisääntyneet 8 paikalla. Tehostetun palveluasumisen paikkoja oli vuoden 2021 lopussa käytössä kymmenen enemmän kuin vuotta aiemmin. Omissa yksiköissä olleet ylipaikat saatiin purettua vuoden aikana. Uusien paikkojen lisäys on tullut ostopalveluna tai palvelusetelillä hankittuihin tehostetun palveluasumisen hoivakoteihin. Tehostetun palveluasumisen ja tavallisen palveluasumisen ostopalvelut kilpailutusta valmisteltiin syksyn 2021 aikana. Kilpailutuksen toteutti Kuntahankinnat Oy ja se astuu voimaan 1.1.2022 alkaen. Kilpailutuksessa yksityisten palveluntarjoajien hinnat nousivat 10-12 prosenttia.

## Toiminnan tunnusluvut

	TP2019	TP2020	TP2021
Kotona asuvat 75 vuotta täyttäneet % (N)	92,3 % (2 234)	92,1 % (2 356)	92,5 % (2 524)
Säännöllisessä kotihoitossa 75 vuotta täyttäneet % (N)	10,5 % (256)	9,9 % (253)	9,0 % (248)
Tehostetussa palveluasumisessa 75 vuotta täyttäneet % (N)	7,0 % (170)	7,4 % (190)	7,3 % (200)
Oman ja ostoina tai palvelusetelillä hankitun ympärivuorokautisen asumispalvelun suhde % 65 vuotta täyttäneillä asiakkailla	oma 30,4 % ulk. 69,6 %	oma 26,9 % ulk 73,1 %	oma 24 % ulk. 76 %
Omaishoidon tuen kattavuus 75 vuotta täyttäneiden ikäryhmässä % (N)	5,5 % (134)	5,2 % (132)	5,2 % (143)
Omaishoidon tuen saajien määrä vuoden aikana 65 vuotta täyttäneet asiakkaat	174	170	187
Henkilöstön määrä	176	180	186

## Merkittävät poikkeamat talousarviosta

Hoito- ja kuntoutumispalvelujen vastuualueelle tehtiin lisätalousarvio, jolla korjattiin sekä toimintatuloja että toimintakuluja. Asiakasmaksulain muutos laski erityisesti kotihoidon osalta maksutuottoja. Maksutuottojen osuutta pienennettiin lisätalousarviossa 305 000 euroa. Toimintatuottojen osalta talousarvion toteuma oli 101,3 %.

Lisätalousarviossa toimintakuluihin lisättiin henkilöstökuluihin 737 300, palvelujen ostoihin 699 000, aineisiin, tarvikkeisiin 149 729, palvelujen ostoihin 699 000 ja avustuksiin 661 000. Henkilöstökulujen lisätarve johtui riittävän henkilöstömitoituksen turvaamisesta asumispalveluihin ja Kumukkeeseen. Lisäkuluja aineissa, tarvikkeissa ja tavaroissa aiheuttivat koronapandemiasta johtuvien lisätilojen hankinta ja kalustus. Kotihoidolle järjestettiin mm. tartuntojen välttämiseksi toinen tiimitila Ylöjärven alueelle. Uusia tehostetun palveluasumisen paikkoja otettiin käyttöön sekä ostopalvelupaikkoina että palvelusetelillä, joka kirjautuu avustuksiin. Tiuravuoren ylipaikkoja purettiin ja uusia paikkoja otettiin käyttöön yksityisiltä palveluntuottajilta. Tehostetun palveluasumisen paikkojen määrä nousi kokonaisuudessaan yli 75-vuotiailla 10 paikkaa, joka on arvioitu vuosittaiseksi paikkamäärien lisäykseksi.

Lisätalousarviossa vastuualueen toteuma ennakoitiin varsin hyvin. Tilikauden toimintakate oli 98,4.

### Talous

	Talousarvio	Ta+muutos	Toteutunut	Poikkeama muutoksen jälkeen	Toteutunut %
<b>Toimintatulot</b>	<b>3 902 400</b>	<b>3 935 500</b>	<b>3 987 411</b>	<b>51 911</b>	<b>101,3</b>
ulkoiset	3 902 400	3 935 500	3 976 822	41 322	101,0
sisäiset	0	0	10 589	10 589	
<b>Toimintakulut</b>	<b>-21 371 465</b>	<b>-23 196 494</b>	<b>-22 936 708</b>	<b>259 786</b>	<b>98,9</b>
ulkoiset	-19 242 762	-20 922 791	-20 688 502	234 290	98,9
sisäiset	-2 128 703	-2 273 703	-2 248 207	25 496	98,9
<b>Toimintakate</b>	<b>-17 469 065</b>	<b>-19 260 994</b>	<b>-18 949 298</b>	<b>311 697</b>	<b>98,4</b>

Tehtäväalue	Talousarvio	Talousarvio+ muutokset	Toteutunut	TOT-%	Jäljellä
<b>2000 Perusturvaltk</b>					
Tuotot	0	0	0		0
Kulut	-34 786	-34 786	-30 789	88,51%	-3 997
Netto	-34 786	-34 786	-30 789	88,51%	-3 997
<b>2002 Hallinto ja suunnittelu</b>					
Tuotot	822 495	664 995	834 083	125,43%	-169 088
Kulut	-3 185 553	-3 106 303	-2 955 712	95,15%	-150 591
Netto	-2 363 058	-2 441 308	-2 121 629	86,91%	-319 679
<b>2006 Erikoissairaanhoito</b>					
Tuotot	0	174 000	343 957	197,68%	-169 957
Kulut	-34 510 187	-38 410 187	-38 477 939	100,18%	67 752
Netto	-34 510 187	-38 236 187	-38 133 982	99,73%	-102 205
<b>2010 Sosiaalityö</b>					
Tuotot	10 000	10 700	31 682	296,1%	-20 982
Kulut	-1 765 880	-1 795 880	-1 985 854	110,58%	189 974
Netto	-1 755 880	-1 785 180	-1 954 172	109,47%	168 992
<b>2011 Työkäisten sosiaalityö</b>					
Tuotot	5 000	6 200	2 259	36,43%	3 941
Kulut	-248 000	-248 000	-145 866	58,82%	-102 134
Netto	-243 000	-241 800	-143 607	59,39%	-98 193
<b>2013 Lasten ja perheiden sos.työ</b>					
Tuotot	2 053 000	1 474 800	1 384 213	93,86%	90 587
Kulut	-6 973 549	-7 213 549	-8 143 116	112,89%	929 567
Netto	-4 920 549	-5 738 749	-6 758 903	117,78%	1 020 154
<b>2014 Vammaispalvelut</b>					
Tuotot	770 500	779 800	1 019 509	130,74%	-239 709
Kulut	-8 447 669	-8 780 769	-9 181 525	104,56%	400 756
Netto	-7 677 169	-8 000 969	-8 162 016	102,01%	161 047
<b>2018 Terveyskeskuksen hallinto</b>					
Tuotot	16 000	16 000	31 270	195,44%	-15 270
Kulut	-205 358	-213 358	-222 179	104,13%	8 821
Netto	-189 358	-197 358	-190 909	96,73%	-6 449
<b>2020 Avosairaanhoito</b>					
Tuotot	1 017 800	3 077 900	4 876 447	158,43%	-1 798 547
Kulut	-9 175 722	-11 661 722	-11 803 336	101,21%	141 614
Netto	-8 157 922	-8 583 822	-6 926 889	80,7%	-1 656 933
<b>2025 Kunnan itse hankkima erikoiss</b>					
Tuotot	0	0	10 573		-10 573
Kulut	-1 160 000	-1 190 000	-1 172 337	98,52%	-17 663
Netto	-1 160 000	-1 190 000	-1 161 764	97,63%	-28 236

## 980 YLÖJÄRVI

Erittelykoodi: 1, 2

TOIMINTATUOTOT - KULUT - NETTO (R) 1-12 / 2021

Tehtävälue : 2000, 2002, 2006, 2010, 2011, ..

28. 3. 2022 10:58 sivu 1(1)

<b>2035</b>	<b>Neuvolat</b>					
	Tuotot	47 000	55 800	60 831	109,02%	-5 031
	Kulut	-1 953 024	-1 968 024	-1 996 984	101,47%	28 960
	Netto	-1 906 024	-1 912 224	-1 936 153	101,25%	23 929
<b>2036</b>	<b>Akuuttiosasto</b>					
	Tuotot	511 600	497 800	569 360	114,38%	-71 560
	Kulut	-3 473 663	-3 708 863	-3 824 749	103,12%	115 886
	Netto	-2 962 063	-3 211 063	-3 255 388	101,38%	44 325
<b>2037</b>	<b>Suunterveydenhuolto</b>					
	Tuotot	997 600	1 133 900	1 183 605	104,38%	-49 705
	Kulut	-3 592 343	-3 712 343	-3 639 076	98,03%	-73 267
	Netto	-2 594 743	-2 578 443	-2 455 470	95,23%	-122 973
<b>2039</b>	<b>Ehkäisevien hyvinv.palv.hall</b>					
	Tuotot	0	0	69 046		-69 046
	Kulut	-161 074	-161 074	-144 354	89,62%	-16 720
	Netto	-161 074	-161 074	-75 308	46,75%	-85 766
<b>2040</b>	<b>Perhekeskus</b>					
	Tuotot	189 600	364 600	348 329	95,54%	16 271
	Kulut	-4 839 492	-5 320 492	-5 562 324	104,55%	241 832
	Netto	-4 649 892	-4 955 892	-5 213 995	105,21%	258 103
<b>2042</b>	<b>Terveysneuvonta</b>					
	Tuotot	12 200	328 200	491 817	149,85%	-163 617
	Kulut	-175 641	-258 041	-333 436	129,22%	75 395
	Netto	-163 441	70 159	158 382	225,75%	-88 223
<b>2043</b>	<b>Hoido- ja kuntoutusmisalv.hal</b>					
	Tuotot	0	4 400	4 662	105,95%	-262
	Kulut	-286 408	-306 946	-332 945	108,47%	25 999
	Netto	-286 408	-302 546	-328 283	108,51%	25 737
<b>2044</b>	<b>Geriatrian poliklinikka</b>					
	Tuotot	30 000	31 000	32 151	103,71%	-1 151
	Kulut	-1 297 792	-1 445 892	-1 419 691	98,19%	-26 201
	Netto	-1 267 792	-1 414 892	-1 387 540	98,07%	-27 352
<b>2046</b>	<b>Kotihoito</b>					
	Tuotot	974 500	1 120 500	1 083 884	96,73%	36 616
	Kulut	-4 247 013	-4 920 313	-4 572 360	92,93%	-347 953
	Netto	-3 272 513	-3 799 813	-3 488 476	91,81%	-311 337
<b>2047</b>	<b>Asumispalvelut</b>					
	Tuotot	2 345 000	2 221 600	2 299 280	103,5%	-77 680
	Kulut	-10 789 119	-11 429 511	-11 443 737	100,12%	14 226
	Netto	-8 444 119	-9 207 911	-9 144 457	99,31%	-63 454

## TOIMINTATUOTOT - KULUT - NETTO (R) 1-12 / 2021

Tehtävääalue : 2000, 2002, 2006, 2010, 2011, ..

<b>2048</b>	<b>Vanhainkotipalvelut</b>					
	Tuotot	218 000	212 800	227 473	106,9%	-14 673
	Kulut	-1 023 698	-1 118 398	-1 071 406	95,8%	-46 992
	Netto	-805 698	-905 598	-843 934	93,19%	-61 665
<b>2051</b>	<b>Kuntoutusosasto</b>					
	Tuotot	243 500	244 500	216 674	88,62%	27 826
	Kulut	-1 799 086	-1 893 086	-1 891 856	99,94%	-1 230
	Netto	-1 555 586	-1 648 586	-1 675 181	101,61%	26 595
<b>2053</b>	<b>Omais- ja perhehoito</b>					
	Tuotot	91 400	91 400	113 787	124,49%	-22 387
	Kulut	-1 085 799	-1 190 799	-1 260 503	105,85%	69 704
	Netto	-994 399	-1 099 399	-1 146 716	104,3%	47 317
<b>2057</b>	<b>Ilmaisjaettavat hoitotarvikkeet</b>					
	Tuotot	0	0	0		0
	Kulut	-500 000	-533 000	-567 649	106,5%	34 649
	Netto	-500 000	-533 000	-567 649	106,5%	34 649
<b>2058</b>	<b>Neuvonta ja asiakasohjaus</b>					
	Tuotot	0	9 300	9 499	102,14%	-199
	Kulut	-342 550	-358 550	-376 561	105,02%	18 011
	Netto	-342 550	-349 250	-367 062	105,1%	17 812





## 980 YLÖJÄRVI

Erittelykoodi: 1, 2

28. 3. 2022 11:11 sivu 1(1)

## TOIMINTATUOTOT - KULUT - NETTO (R) 1-12 / 2021

Kustannuspaikka : 2010, 2020, 2021, 2022, 2023, ..

Kustannuspaikka	Talousarvio	Talousarvio+ muutokset	Toteutunut	TOT-%	Jäljellä
<b>2010 Perusturvalautakunta</b>					
Tuotot	0	0	0		0
Kulut	-34 786	-34 786	-30 789	88,51%	-3 997
Netto	-34 786	-34 786	-30 789	88,51%	-3 997
<b>2020 Hallinto ja suunnittelu</b>					
Tuotot	203 300	18 300	18 594	101,61%	-294
Kulut	-946 504	-747 254	-724 424	96,94%	-22 830
Netto	-743 204	-728 954	-705 830	96,83%	-23 124
<b>2021 Perusturva yhteiset palvelut</b>					
Tuotot	81 000	108 500	124 254	114,52%	-15 754
Kulut	-1 540 746	-1 660 746	-1 464 030	88,15%	-196 716
Netto	-1 459 746	-1 552 246	-1 339 776	86,31%	-212 470
<b>2022 Perusturva toimistopalvelut</b>					
Tuotot	398 195	398 195	406 072	101,98%	-7 877
Kulut	-470 562	-470 562	-483 983	102,85%	13 421
Netto	-72 367	-72 367	-77 911	107,66%	5 544
<b>2023 Kehittämishankkeet</b>					
Tuotot	140 000	140 000	279 240	199,46%	-139 240
Kulut	-66 000	-66 000	-117 085	177,4%	51 085
Netto	74 000	74 000	162 155	219,13%	-88 155
<b>2024 Terv.keskus keskusvarasto</b>					
Tuotot	0	0	5 922		-5 922
Kulut	-161 741	-161 741	-166 189	102,75%	4 448
Netto	-161 741	-161 741	-160 266	99,09%	-1 475
<b>2060 Sairaanhoidopiiri</b>					
Tuotot	0	174 000	343 957	197,68%	-169 957
Kulut	-34 510 187	-38 410 187	-38 477 939	100,18%	67 752
Netto	-34 510 187	-38 236 187	-38 133 982	99,73%	-102 205
<b>2110 Vastualueen hallinto (sos.työ)</b>					
Tuotot	10 000	10 700	31 682	296,1%	-20 982
Kulut	-1 765 880	-1 795 880	-1 985 854	110,58%	189 974
Netto	-1 755 880	-1 785 180	-1 954 172	109,47%	168 992
<b>2118 Aikuissosiaalityön palvelut</b>					
Tuotot	5 000	6 200	2 259	36,43%	3 941
Kulut	-248 000	-248 000	-145 866	58,82%	-102 134
Netto	-243 000	-241 800	-143 607	59,39%	-98 193
<b>2130 Lastensuojelun palvelut</b>					
Tuotot	1 100 000	501 800	565 919	112,78%	-64 119
Kulut	-5 587 057	-5 787 057	-6 742 962	116,52%	955 905
Netto	-4 487 057	-5 285 257	-6 177 043	116,87%	891 786

**980 YLÖJÄRVI**

Erittelykoodi: 1, 2

**TOIMINTATULOT - KULUT - NETTO (R) 1-12 / 2021**

Kustannuspaikka : 2010, 2020, 2021, 2022, 2023, ..

28. 3. 2022 11:11 sivu 1(1)

<b>2135</b>	<b>Yven Perhetukikeskus Kiirus</b>					
	Tuotot	941 000	961 000	813 038	84,6%	147 962
	Kulut	-741 100	-781 100	-824 023	105,5%	42 923
	Netto	199 900	179 900	-10 985	-6,11%	190 885
<b>2140</b>	<b>Vammaispalvelut</b>					
	Tuotot	125 000	126 000	58 984	46,81%	67 016
	Kulut	-3 103 461	-3 103 461	-3 297 603	106,26%	194 142
	Netto	-2 978 461	-2 977 461	-3 238 619	108,77%	261 158
<b>2142</b>	<b>Kehitysvamm. päivä- ja työtoim</b>					
	Tuotot	76 000	76 300	96 355	126,28%	-20 055
	Kulut	-782 135	-782 135	-714 167	91,31%	-67 968
	Netto	-706 135	-705 835	-617 813	87,53%	-88 022
<b>2143</b>	<b>Kehitysvammaisten laitoshoido</b>					
	Tuotot	0	0	169 983		-169 983
	Kulut	-669 429	-734 429	-826 744	112,57%	92 315
	Netto	-669 429	-734 429	-656 761	89,42%	-77 668
<b>2145</b>	<b>Nummikoti</b>					
	Tuotot	275 500	278 000	345 231	124,18%	-67 231
	Kulut	-856 823	-953 323	-986 968	103,53%	33 645
	Netto	-581 323	-675 323	-641 737	95,03%	-33 586
<b>2146</b>	<b>Muut kehitysvammais. avopalv.</b>					
	Tuotot	94 000	94 000	113 704	120,96%	-19 704
	Kulut	-1 722 700	-1 722 700	-1 786 172	103,68%	63 472
	Netto	-1 628 700	-1 628 700	-1 672 468	102,69%	43 768
<b>2147</b>	<b>Juuritien ryhmäkodit</b>					
	Tuotot	199 000	204 500	232 801	113,84%	-28 301
	Kulut	-926 296	-1 022 896	-1 047 753	102,43%	24 857
	Netto	-727 296	-818 396	-814 952	99,58%	-3 444
<b>2148</b>	<b>Lasten ja työikäisten omaishoi</b>					
	Tuotot	1 000	1 000	2 451	245,1%	-1 451
	Kulut	-386 825	-461 825	-522 117	113,06%	60 292
	Netto	-385 825	-460 825	-519 666	112,77%	58 841
<b>2315</b>	<b>Vastuual. hall.(Terv.keskus)</b>					
	Tuotot	16 000	16 000	31 270	195,44%	-15 270
	Kulut	-205 358	-213 358	-222 179	104,13%	8 821
	Netto	-189 358	-197 358	-190 909	96,73%	-6 449
<b>2320</b>	<b>Avosairaanhoito</b>					
	Tuotot	896 000	2 955 500	4 738 922	160,34%	-1 783 422
	Kulut	-7 909 334	-10 355 334	-10 496 890	101,37%	141 556
	Netto	-7 013 334	-7 399 834	-5 757 969	77,81%	-1 641 865

## 980 YLÖJÄRVI

Erittelykoodi: 1, 2

28. 3. 2022 11:11 sivu 1(1)

## TOIMINTATUOTOT - KULUT - NETTO (R) 1-12 / 2021

Kustannuspaikka : 2010, 2020, 2021, 2022, 2023, ..

<b>2331</b>	<b>Röntgenpalvelut</b>					
	Tuotot	69 500	69 500	87 932	126,52%	-18 432
	Kulut	-366 153	-384 153	-378 748	98,59%	-5 405
	Netto	-296 653	-314 653	-290 815	92,42%	-23 838
<b>2332</b>	<b>Avofysioterapia</b>					
	Tuotot	52 300	52 900	48 473	91,63%	4 427
	Kulut	-641 235	-641 235	-655 974	102,3%	14 739
	Netto	-588 935	-588 335	-607 501	103,26%	19 166
<b>2333</b>	<b>Lääkinnällinen kuntoutus</b>					
	Tuotot	0	0	1 120		-1 120
	Kulut	-259 000	-281 000	-271 724	96,7%	-9 276
	Netto	-259 000	-281 000	-270 604	96,3%	-10 396
<b>2334</b>	<b>Päihdehuollon palvelut</b>					
	Tuotot	20 000	20 000	36 761	183,81%	-16 761
	Kulut	-1 101 591	-1 101 591	-930 384	84,46%	-171 207
	Netto	-1 081 591	-1 081 591	-893 623	82,62%	-187 968
<b>2335</b>	<b>Muu erikoissairaanhoido</b>					
	Tuotot	0	0	10 573		-10 573
	Kulut	-1 160 000	-1 190 000	-1 172 337	98,52%	-17 663
	Netto	-1 160 000	-1 190 000	-1 161 764	97,63%	-28 236
<b>2337</b>	<b>Koulu-,opiskelu ja neuvolapal</b>					
	Tuotot	47 000	55 800	60 831	109,02%	-5 031
	Kulut	-1 953 024	-1 968 024	-1 996 984	101,47%	28 960
	Netto	-1 906 024	-1 912 224	-1 936 153	101,25%	23 929
<b>2339</b>	<b>Terv.keskuksen akuuttiosasto</b>					
	Tuotot	511 600	497 800	569 360	114,38%	-71 560
	Kulut	-3 473 663	-3 708 863	-3 824 749	103,12%	115 886
	Netto	-2 962 063	-3 211 063	-3 255 388	101,38%	44 325
<b>2340</b>	<b>Suunterveydenhuolto</b>					
	Tuotot	997 600	1 133 900	1 183 605	104,38%	-49 705
	Kulut	-3 592 343	-3 712 343	-3 639 076	98,03%	-73 267
	Netto	-2 594 743	-2 578 443	-2 455 470	95,23%	-122 973
<b>2342</b>	<b>Vastuual.hall.(Hyvinvointipalv</b>					
	Tuotot	0	0	69 046		-69 046
	Kulut	-161 074	-161 074	-144 354	89,62%	-16 720
	Netto	-161 074	-161 074	-75 308	46,75%	-85 766
<b>2344</b>	<b>Perhekeskus</b>					
	Tuotot	45 600	176 600	141 967	80,39%	34 633
	Kulut	-2 279 664	-2 435 664	-2 515 365	103,27%	79 701
	Netto	-2 234 064	-2 259 064	-2 373 398	105,06%	114 334

## 980 YLÖJÄRVI

Erittelykoodi: 1, 2

TOIMINTATUOTOT - KULUT - NETTO (R) 1-12 / 2021

Kustannuspaikka : 2010, 2020, 2021, 2022, 2023, ..

28. 3. 2022 11:11 sivu 1(1)

<b>2347</b>	<b>Mielenterveyskeskus</b>					
	Tuotot	144 000	188 000	206 363	109,77%	-18 363
	Kulut	-2 559 828	-2 884 828	-3 046 959	105,62%	162 131
	Netto	-2 415 828	-2 696 828	-2 840 596	105,33%	143 768
<b>2348</b>	<b>Perhetyö</b>					
	Tuotot	12 000	12 000	5 256	43,8%	6 744
	Kulut	-645 392	-645 392	-576 131	89,27%	-69 261
	Netto	-633 392	-633 392	-570 875	90,13%	-62 517
<b>2350</b>	<b>Terveyskioski</b>					
	Tuotot	12 200	328 200	491 817	149,85%	-163 617
	Kulut	-175 641	-258 041	-333 436	129,22%	75 395
	Netto	-163 441	70 159	158 382	225,75%	-88 223
<b>2361</b>	<b>Vastuual.hall.(Hoito- ja kunto</b>					
	Tuotot	0	4 400	4 662	105,95%	-262
	Kulut	-286 408	-306 946	-332 945	108,47%	25 999
	Netto	-286 408	-302 546	-328 283	108,51%	25 737
<b>2362</b>	<b>Poliklinikka- ja avotiimitoim.</b>					
	Tuotot	30 000	31 000	32 151	103,71%	-1 151
	Kulut	-1 297 792	-1 445 892	-1 419 691	98,19%	-26 201
	Netto	-1 267 792	-1 414 892	-1 387 540	98,07%	-27 352
<b>2365</b>	<b>Kuntoutusosasto Kumuke</b>					
	Tuotot	243 500	244 500	216 674	88,62%	27 826
	Kulut	-1 799 086	-1 893 086	-1 891 856	99,94%	-1 230
	Netto	-1 555 586	-1 648 586	-1 675 181	101,61%	26 595
<b>2366</b>	<b>Kotihoito/pitkäaika ja ikäihm.</b>					
	Tuotot	687 000	833 000	835 340	100,28%	-2 340
	Kulut	-3 765 813	-4 439 113	-4 196 467	94,53%	-242 646
	Netto	-3 078 813	-3 606 113	-3 361 126	93,21%	-244 987
<b>2367</b>	<b>Kotihoidon tukipalvelut</b>					
	Tuotot	287 500	287 500	248 544	86,45%	38 956
	Kulut	-481 200	-481 200	-375 894	78,12%	-105 306
	Netto	-193 700	-193 700	-127 350	65,75%	-66 350
<b>2368</b>	<b>Omaishoidontuki</b>					
	Tuotot	8 400	8 400	7 152	85,15%	1 248
	Kulut	-962 441	-1 057 441	-1 001 167	94,68%	-56 274
	Netto	-954 041	-1 049 041	-994 015	94,75%	-55 026
<b>2369</b>	<b>Ikäihmisten perhehoito</b>					
	Tuotot	8 000	8 000	29 509	368,86%	-21 509
	Kulut	-39 100	-49 100	-166 038	338,16%	116 938
	Netto	-31 100	-41 100	-136 529	332,19%	95 429

## 980 YLÖJÄRVI

Erittelykoodi: 1, 2

28. 3. 2022 11:11 sivu 1(1)

## TOIMINTATUOTOT - KULUT - NETTO (R) 1-12 / 2021

Kustannuspaikka : 2010, 2020, 2021, 2022, 2023, ..

<b>2370</b>	<b>Soppeensydän (Emmin kammari)</b>					
	Tuotot	75 000	75 000	77 126	102,83%	-2 126
	Kulut	-84 258	-84 258	-93 297	110,73%	9 039
	Netto	-9 258	-9 258	-16 172	174,68%	6 914
<b>2371</b>	<b>Ilmaisjaettavat hoitotarvikk.</b>					
	Tuotot	0	0	0		0
	Kulut	-500 000	-533 000	-567 649	106,5%	34 649
	Netto	-500 000	-533 000	-567 649	106,5%	34 649
<b>2372</b>	<b>Neuvonta ja asiakasohjaus</b>					
	Tuotot	0	9 300	9 499	102,14%	-199
	Kulut	-342 550	-358 550	-376 561	105,02%	18 011
	Netto	-342 550	-349 250	-367 062	105,1%	17 812
<b>2380</b>	<b>Tiuravuoren asumispalvelut</b>					
	Tuotot	592 000	556 500	544 818	97,9%	11 682
	Kulut	-1 910 968	-2 200 668	-2 193 019	99,65%	-7 649
	Netto	-1 318 968	-1 644 168	-1 648 201	100,25%	4 033
<b>2383</b>	<b>Vanhusten asumispalv/ostopalv.</b>					
	Tuotot	1 468 000	1 374 500	1 470 267	106,97%	-95 767
	Kulut	-7 452 011	-7 694 011	-7 705 499	100,15%	11 488
	Netto	-5 984 011	-6 319 511	-6 235 231	98,67%	-84 280
<b>2384</b>	<b>Ryhmäkoti Pehtoori</b>					
	Tuotot	170 000	170 300	174 569	102,51%	-4 269
	Kulut	-516 157	-559 549	-566 368	101,22%	6 819
	Netto	-346 157	-389 249	-391 799	100,66%	2 550
<b>2390</b>	<b>Tiuravuoren vanhainkotasumin.</b>					
	Tuotot	218 000	212 800	227 473	106,9%	-14 673
	Kulut	-1 023 698	-1 118 398	-1 071 406	95,8%	-46 992
	Netto	-805 698	-905 598	-843 934	93,19%	-61 665
<b>2392</b>	<b>Tiuravuoren lyhytaikaisyksikkö</b>					
	Tuotot	115 000	120 300	109 626	91,13%	10 674
	Kulut	-909 983	-975 283	-978 852	100,37%	3 569
	Netto	-794 983	-854 983	-869 226	101,67%	14 243
<b>RAPORTTI YHTEENSÄ</b>		<b>Talousarvio</b>	<b>Talousarvio+ muutokset</b>	<b>Toteutunut</b>	<b>TOT-%</b>	<b>Jäljellä</b>
	Tuotot	10 375 195	12 540 195	15 281 155	121,86%	-2 740 960
	Kulut	-102 374 997	-112 081 476	-113 486 666	101,25%	1 405 190
	Netto	-91 999 802	-99 541 281	-98 205 511	98,66%	-1 335 770

