

TAMPEREEN KAUPUNKISEUTU

Tulevaisuussiirtymä

Kunnanhallitusten seutustrategiapaja
28.3.2022 Tampere-talo
klo 15.30-17.30



Ohjelma 28.3.2022

Kahvi klo 15.00

TYÖPAJAOSUUS KLO 15.30–17.30

Avaus ja seutustrategialuonnoksen esittely

Anna-Kaisa Ikonen, seutuhallituksen puheenjohtaja

Työpajan ohjeistus

Kaisa Schmidt-Thomé, projektipäällikkö, Demos Helsinki

Työskentely pienryhmissä

Työpajan purku

Päätössanat

Päivi Nurminen, seutujohtaja

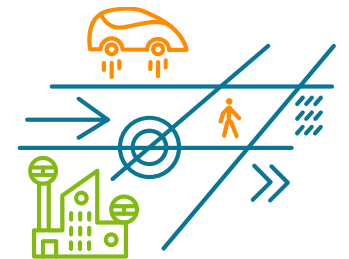
Kevyt buffa klo 17.30

Ennakkoaineistossa:

- **Tulevaisuussiirtymä – visio ja kärkiviestit**
Seutustrategian uudistaminen: 1. luonnos
- Päätäjille pohdittavaksi

Taustoittavat aineistot:

- Toimintaympäristön muutokset, syksy 2021
- Kestävän siirtymän visiot 2030, syksy 2021
- Valtuutettujen strategiakyselyn tulokset, syksy 2021
- Seutustrategian arvioinnin johtopäätökset ja suositukset, kevät 2021



TAMPEREEN
KAUPUNKISEUTU

Tulevaisuussiirtymä

Tulevaisuussiirtymä – visio ja kärkiviestit

Seutustrategian uudistaminen: 1. luonnos

Visio 2040: Meidän ja tulevien sukupolvien yhteinen metropoli

TAMPEREEN
KAUPUNKISEUTU



Lumoava arki

- Kaupunkiseudulla voi asua eurooppalaisittain urbaanisti tai tiiviissä kylissä. Naapurustot ovat turvallisia ja viihtyisiä – maaseutu on lähellä.
- Asukkaille on tarjolla älykkäitä liikkumismahdollisuuksia. Sinivihreys ihastuttaa kaupunkiympäristössä.
- Kuntien kaikki palvelut on viritetty tuottamaan asukkaille hyvinvointia ja elämänlaatua.
- Asukasosallisuus ja yhteenkuuluvuus vahvistavat ilmapiiriä. Kaupunkiseutu on kaikille läheinen.

Fiksu kasvu

- Toimimme ekologisesti kestävästi ja kuntarajattomasti. Kasvun selkärankana on eheä yhdyskuntarakenne.
- Seudullinen elinkeinopolitiikka vauhdittaa yritystoiminnan kestävää siirtymää ja panostaa valittuihin kärkiin.
- Kaupunkiseudun työpaikat lisääntyvät, koulutus ja osaaminen kohtaa työpaikkojen tarpeet.
- Yritysten sijoittumisessa ei katsota kuntarajoja.

Maailmalle auki

- Teemme kaupunkiseutua maailmalla tunnetuksi ja parannamme yhteyksiä. Tänne on helppo saapua.
- Tuemme monikulttuurisuutta ja -kielisyyttä sekä arjen kansainvälistymistä. Tänne on mukava juurtua.
- Seudun työmarkkinat ja koulutusympäristöt houkuttelevat kansainvälisiä osaajia ja oppijoita. Täällä on hyvä kehittyä



Meidän ja tulevien sukupolvien yhteinen metropoli

2040

- Tampereen kaupunkiseutu on Suomen toiseksi suurin kaupunkiseutu. Olemme väestöltämme lähes puoli miljoonaa ja toimintakenttämme on globaali.
- Olemme onnistuneesti toteuttaneet sukupolvia yhdistävän kestävän siirtymän. Tulevaisuutemme näyttää toiveikkaalta.
- Olemme edelleen yhteistyön edelläkävijä ja uskomme seudullisuuteen.

Lumoava arki => asukkaille läheinen



- Kaupunkiseudun erilaisissa asuinympäristöissä voi elää omannäköistä kestäväää elämää urbaanisti, kaupunginosa- tai kyläyhteisöissä. Täällä on rento ilmapiiri sekä maaseudun tarjoamat mahdollisuudet vapaa-aikaan, matkailuun ja luontoelämyksiin. Asuntopolitiikassa painotetaan laatua, kohtuuhintaisuutta ja yhteisvastuullisuutta. Segregaatiota kunnat ehkäisevät yhdessä.
- Kaupunkiseudulla liikutaan sujuvasti ja liikkuminen muuttuu yhä kestävämmäksi. Raitiotie, lähijunaliikenne ja pyöräliikenteen valtaväylät yhdistävät kaupunkiseudun. Myös liikkumisesta tulee elämys, kun kaikessa suunnittelussa huomioidaan enemmän upean luonnon läsnäolo ja katuvihreä.
- Kaupunkiseudulla panostetaan kasvatus-, koulutus- ja elinvoimatehtäviin. Kunnat tuottavat asukkaille hyvinvointia koko palvelukirjolla kulttuurista katujen kunnossapitoon. Palvelujen yhteentoimivuutta ja digitaalisuutta lisätään seudullisesti. Kaupunkiseutu on aktiivinen kumppanuuden muotoutumisessa hyvinvointialueiden kanssa.
- Lasten, nuorten ja aikuisten ääni kuuluu yhdenvertaisemmin ja vaikuttavammin. Uudet osallistumisen tavat helpottavat ja innostavat. Asukkaiden yhteenkuuluvuutta ruokitaan, ja suurenakin kaupunkiseutu tuntuu kaikille läheiseltä. Asukkaat sitoutuvat kotiseutuunsa ja asukaskokemus vahvistuu.

Fiksu kasvu => reilu ja rajaton rakenne

- Kasvamme resurssiviisaasti ja tähtäämme hiilineutraalisuuteen. Eheä yhdyskuntarakenne tuo palvelut, työpaikat ja kodit lähelle toisiaan ja lisää asukkaiden kohtaamista. Tilaa jätetään myös seudullisille viherverkoille ja virkistykselle. Uudet alueet nousevat joukkoliikennevyöhykkeelle. Kaupungistumme lisää ja tasapainoisesti. Vuonna 2040 meitä on jo 480 000 asukasta.
- Elinkeinopolitiikan kärjet määritellään seudullisessa elinkeinostrategiassa. Kestävä yritystoiminta ja luonnonvarojen kulutuksen hillintä koetaan tärkeäksi, ja uutta liiketoimintaa tulee muun muassa kiertotalouteen. Kaupunkiseudulle syntyy uusia palveluja ja kestävää kulutusta. Teollisuus uudistuu ja sen hiilikädenjälki vahvistuu.
- Seudullinen elinkeinopolitiikka näkyy yritysten ja työpaikkojen lisääntymisenä ja työpaikkaomavaraisuuden kasvuna. Työmatkaliikenne pääkaupunkiseudulle vähenee. Työpaikat koetaan seudun yhteisiksi ja niiden syntyä tuetaan yhteisin ratkaisuin. Toimintatapamme lisää kilpailukykyä.
- Koulutuksen tarjoajat ja työnantajat toimivat tiiviissä yhteistyössä. Osaava työvoima täyttää työpaikkojen tarpeet paremmin, ja ns. kohtaanto-ongelma pienenee.
- Kullekin yritykselle löytyy kaupunkiseudulta tarpeita vastaava tila, tontti tai toimintaympäristö. Siihen varaudutaan etukäteen seudullisella tonttisuunnittelulla. Sopivat sijainnit tunnistetaan niin palveluyrityksille, start upeille kuin tilaa vieville yrityksille. Yritysten ja investointien houkuttelussa kaupunkiseutu toimii rajattomasti.

Maailmalle auki => kansainvälistynyt alue

- Tampereen kaupunkiseutu on jo nyt kansainvälinen. Menestyminen edellyttää kuitenkin kansainvälistymisen vahvistumista. Näymme enemmän maailmalla ja maailma näkyy enemmän kaupunkisedulla.
- Saavutettavuus on tärkeää, siihen panostamme. Tampereen seudun ja pääkaupunkiseudun kytkeytyminen nopealla junayhteydellä yhdistää 2 miljoona asukasta ja lähentää alueita. Jatkamme myös lentoliikenteen kehittämistä ja varmistamme paikan maailman lentokartalla.
- Kaupunkiseutu on kokoaan suurempi toimija kansainvälisissä verkostoissa. Toimimme maailmalla meille tärkeiden asioiden edistämiseksi kestävässä liikkumisessa, älykkään kaupungin ja teollisen valmistuksen teemoissa. Tämä näkyy muun muassa EU-rahaman hyödyntämisenä.
- Monikulttuurisuus tulee jatkossa enemmän arkeemme. Työpaikat, koulut ja tapahtumat kansainvälistyvät. Kunnat lisäävät yhdessä palveluiden monikielisyyttä ja auttavat vieraskielisten kotoutumista. Täällä kaikki voivat elää turvallisesti.
- Työpaikkojen kasvun ja työvoiman vähenemisen vuoksi tarvitsemme kansainvälistä työvoimaa. Kun kehitämme kansainvälistä rekrytointia ja kv-opiskelumahdollisuuksia, niin kaupunkiseudulle hakeudutaan kauempaakin ja jäädään työskentelemään tänne.

Seutustrategian toteutus

Valtuustot hyväksyvät seutustrategian seutuyhteistyön tahtotilaksi ja suuntaviivaksi.

Seutuhallitus hyväksyy strategialle toteutussuunnitelman, joka kuvaa miten yhteisiä tavoitteita viedään käytäntöön ja kuntien väliseen yhteistyöhön.

Toteutussuunnitelman valmistelevat **seudulliset asiantuntijatyöryhmät**.

Toteutusohjelma sisältää toimenpidekokonaisuudet ja hankkeet neljän vuoden ajaksi. Toteutussuunnitelma hyväksytään myös kunnanhallituksissa.

Keskeiset toimijat strategian toimeenpanossa ovat **Tampereen kaupunkiseudun kuntayhtymä (TKS)**, **Business Tampere Oy (BT)** sekä **jäsenkunnat**. TKS toimeenpanee strategiaa vuotuisen budjettiprosessin kautta ja arvioi samalla toteutusohjelman etenemistä. BT valmistelee seutustrategian pohjalta tarkemman seudullisen elinkeinostrategian. Kunnat vastaavat yhdessä sovittujen linjausten ja toimenpiteiden sisällyttämisestä omiin suunnitelmiinsa ja käytännön toteutukseen.

Seutustrategia arvioidaan kerran valtuustokaudessa. **TKS** vastaa strategian ja toteutusohjelman arvioinnista.

Seutuyhteistyön **pelisäännöt** kirjataan seutustrategiaan.



TAMPEREEN
KAUPUNKISEUTU

Tulevaisuussiirtymä

Päätäjille pohdittavaksi

Päättäjille pohdittavaksi

Miten strategialuonnos kuvaa kaupunkiseudun toivottua tulevaisuussiirtymää?

Miten visio 2040 - **Meidän ja tulevien sukupolvien metropoli** - osoittaa tulevaisuuden tahtotilaa?

Miten pääviestit **lumoava arki, fiksu kasvu** ja **maailmalle auki** edistävät visiota?

Miten täydentäisitte tai muokkaisitte luonnosta?

Hyvä strategia on tavoitteellinen, selkeä ja ymmärrettävä. Se kutsuu toimimaan! Strategian tulee olla myös realistinen ja toimeenpantavissa eli oikeassa suhteessa resursseihin. Seutustrategian tulee painottaa seudullisia teemoja ja erottautumista. Strategian onnistumista tulee kyetä mittaamaan ja arvioimaan.

Miten strategialuonnos vastaa edellämainittuihin kriteereihin?



TAMPEREEN
KAUPUNKISEUTU

Tulevaisuussiirtymä

Toimintaympäristön muutokset

taustoittavaa aineistoa, syksy 2021

Toimintaympäristön keskeiset muutokset

Ekologinen kriisi

Ilmastonmuutos edellyttää nopeita toimia kaikilla sektoreilla. Sopeutumistarvetta vauhdittaa mm. sään ääri-ilmiöiden yleistyminen. Vastuullisuuden kriteerit kiristyvät myös luontokadon estämiseksi ja luonnonvarojen kestävän käytön edistämiseksi. Kestävyysmurros vaatii uudistamaan yhteiskunnan rakenteita, toimintatapoja ja ihmisten elämäntapoja.

Talouden, teknologian ja työn murros

Digitalisaatio, älyteknologia ja pyrkimys vähähiiliseen kiertotalouteen uudistavat teollisuutta ja palveluja. Uusia talouden muotoja syntyy datan, resurssitehokkuuden, päästöttömän energian, alustatalouden ja elämysten ympärille. Teknologia sulautuu osaksi arkea. Se edellyttää myös jatkuvaa oppimista. Yritykset, kunnat ja valtiot kilpailevat yhä enemmän osaajista. Monipaikkaisuus lisääntyy, ja vaatimukset verkkoyhteyksille kasvavat. Digitaalinen kuilu uhkaa kasvaa yhteiskunnan eri tasoilla.

Väestörakenteen muutos

Suomen väestö vanhenee ja elää pidempään. Työikäisten määrä vähenee, kun syntyvyys laskee. Väestön huoltosuhte heikkenee ja ikääntymiseen liittyvät menot kasvavat. 2030-luvulla tarve työperäiselle maahanmuutolle kaksinkertaistuu. Ikäluokkien pienentyminen vähentää myös maansisäistä muuttoliikettä. Elämäntavat moninaistuvat ja ydinperheen rinnalle tulee erilaisia kotitalouksia. Globaalit muuttoliikkeet ovat yhä vaikeammin ennakoitavissa erilaisten epävarmuuksien lisääntyessä.

Hyvinvointierot

Koettu hyvinvointi jakaantuu epätasaisesti kaupunkiseudulla, ja alueiden välinen eriytymiskehitys voimistuu. Eriarvoisuus uhkaa hyvinvointikehitystä ja leimaa mielikuvia alueista ja alueiden julkisista palveluista. Pandemia on voimistanut sosiaalisia ja terveyteen liittyviä ongelmia. Hyvinvointierojen kasvu lisää tarpeita ennaltaehkäiseviin käyttäjälähtöisiin palveluihin ja monialaiseen hyvinvointijohtamiseen.

Toimintaympäristön keskeiset muutokset

Kansalaisyhteiskunnan vahvistuminen

Kansalaisyhteiskunnalla on uusia tapoja järjestäytyä, vaikuttaa ja osallistua. Perinteisen kolmannen sektorin rinnalla kasvaa yhteiskunnan neljäs, aktivismien sektori, jolla näyttää olevan samoja tavoitteita kaupunkien hallinnon kanssa: ekologisuus, yhteisöllisyys ja arjen innovaatiot. Myös yritysten yhteiskuntavastuu ja vapaaehtoistyö on saanut uusia muotoja pandemian keskellä. Kuntien tulee mukautua kansalaistoiminnan vahvistumiseen ja parantaa kansalaisyhteiskunnan toimintaedellytyksiä jaettua hyötyä tavoitellen.

Kaupungistuminen

Väestö ja rakentaminen keskittyvät korkeakoulukaupunkeihin ja niiden välittömään läheisyyteen, kuntakeskustoihin ja hyvien joukkoliikenneyhteyksien äärelle. Suurkaupungistuminen ja seutuistuminen on jatkunut Suomessa myös Korona-pandemina aikana. Samalla joukkoliikenteen rahoitus on kärsinyt. Pandemia on lisännyt kiinnostusta suurempiin asuntoihin, väljyyteen, lähiluontoon, turvallisuuteen ja elinympäristön laatuun. Kuntien on jatkossa huomioitava monimuotoiset elämäntavat ja asumistoiveet.

Hyvinvointialueiden perustaminen

Hyvinvointialueet muuttavat Suomen hallintorakennetta. Kuntien palvelutehtävät vähenevät ja niiden rooli investoijina ja kasvun moottoreina uhkaa heiketä. Toisaalta kunnat järjestävät jatkossa työvoimapalveluita. Kuntien yleinen toimiala tukee uudistumista ja niiden yhteisöroolia ja elinvoimatehtäviä on mahdollisuus vahvistaa. Kunnat joutuvat pohtimaan uudistusten edessä rooliaan, työnjakoa ja yhteistyömuotoja.

TAMPEREEN
KAUPUNKISEUTU

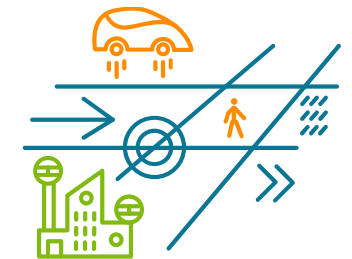
Tulevaisuussiiirtymä

Kestävän siirtymän visiot 2030

taustoittavaa aineistoa, syksy 2021

Kestävän siirtymän kivijalka:

1. Julkinen sektori on kestävän toiminnan katalyytti, jonka tulee tehdä olemassa oleva hyvä ja tulevaisuuden tavoitteet näkyväksi.
2. Seudun tulee tunnistaa omintakeiset erottautumistekijät ja valita strategiset kärjet.
3. Kestävä siirtymä kulkee käsi kädessä digin kanssa – digikyvykkyyksien hiominen ja päivitys on elinehto menestymiselle.
4. Infraan ja teknologiaan investoimisen rinnalla tulee investoida ihmisiin ja hyvinvointiin – ihmislähtöisyys kaikessa mukana.
5. Tarvitsemme yhteistyössä toteutettuja rohkeita kokeiluja – pieniä ja suuria – ja rohkeutta epäonnistua ja oppia.



Ekologinen jälleenrakennus

VISIO 2030

Kaupunkiseutu on saavuttanut Hinku-tavoitteet vuonna 2030. Kestävä siirtymä oli saanut vauhtia 2022 julkisen sektorin julistamasta **tahtotilasta tulevaisuudelle**.

Nyt Kaupunkiseudusta on tullut kansallinen ja kansainvälinen edelläkävijä, joka vaalii luonnonvaroja, luontoarvoja ja luonnon monimuotoisuutta.

Eri toimijoille on tarjolla erilaisia kannusteita olla mukana kestävän siirtymän toteuttamisessa.

Ilmastonmuutoksen riskit tunnetaan eri sektoreilla ja niihin varaudutaan eri toiminnoissa.

TARVITTAVIA TOIMENPITEITÄ

- **Tahtotilan julistaminen ja tavoitteiden selkeä ilmaisu** – julkinen sektori katalyyttinä siirtymän vauhdittamisessa: Mihin erikoistumme paikallistaloudessa ja elinkeinoissa? Miten kehitämme liikennejärjestelmää ja liikkumisen kulttuuria? Miten rakennamme uutta ja päivitämme olemassa olevaa rakennuskantaa ja alueita? Miten edistämme hankinnoilla siirtymää? Mitä riskejä muuttuva ilmasto tuo mukanaan ja mihin seudun tulee varautua ja sopeutua? Mitä mahdollisuuksia siirtymä tuo ja mahdollistaa asukkaille? > Tahtotilasta tulee muotoilla muutosnarratiivi, jonka kaikki toimijat osaavat kertoa.
- Vahva **panostus tahtotilan ja positiivisen olemassa olevan hyvän viestintään** ja esille nostamiseen
- **Systemiajattelun lisääminen** suunnittelussa ja julkisen sektorin toimissa.

TEHTÄVIÄ MUILLE TOIMIJOILLE

- Tehtävä elinkeinoelämälle: tuokaa esiin positiivista hiilikädenjälkeänne ja kehittäkää mittareita todentamaan tuotteenne positiiviset vaikutukset asiakkaille ja käyttäjille.

Liikenne ja liikkumisen kulttuuri

VISIO 2030

Kestävien kulkutapojen osuus seudulla on 60% tehdyistä matkoista. Muutos oli mahdollista hyödyntämällä 2020 luvun infran potentiaali.

Seudun kuntien rahoitus kestävien kulkutapojen edistämiseksi on noussut selvästi. Isommalla rahoituksella on rakennettu paljon pyöräbaanoja. Seutu kehittää ja kokeilee aktiivisesti innovatiivisia liikkumISRatkaisuja, myös haja-asutusalueilla.

Liikennejärjestelmä nojaa vahvaan raiteiden, baanojen ja solmujen muodostamaan runkoon. Seudun autokannasta puhtaiden käyttövoimien osuus on maan suurin.

TARVITTAVIA TOIMENPITEITÄ

- Valmistautumisessa tulevaan (2030 kestävyystavoitteet, väestönkasvu jne.) tulee kyetä hyödyntämään nykyistä infraa entistä tehokkaammin, koska isoja yhdyskuntarakenteen muutoksia ei ole mahdollista tehdä 2030 mennessä. **Siksi avainasemassa on kulttuurinmuutos.** Kulttuurinmuutoksen toteuttaminen edellyttää asenteisiin vaikuttamista tiedolla, esimerkeillä ja lähettiläillä – mutta myös keppejä ja porkkanoita.
- Pyöräliikenteen tasoloikan ja raideliikenteen potentiaalın saavuttaminen vaativat suurempaa rahoitusta JOLI ja KÄPY-väyliin seudullisten verkostojen luomiseksi. Myös kunnossapidon rahoitus tulee olla kunnossa.
- **Käyttäjä- ja asiakastarpeita selvittämällä käyttäjäystävällisempi liikennejärjestelmä** sen monimuotoisille ”sekakäyttäjille”.
- Sähköautojen latausinfraan kehittäminen yhteistyössä.
- Valtion motivointi mukaan osallistumaan yhteistyöhön.

TEHTÄVIÄ MUILLE TOIMIJOILLE

- Työnantajat: kannustakaa työntekijöitä etätööhön, pyöräilyyn, joukkoliikenteeseen ja kimpakyyteihin.
- Kaikki toimijat: kannustakaa ja aktivoikaa ihmisiä liikuntaan ja liikkumaan lihasvoimin.

Asukkaiden vaikutusmahdollisuudet

VISIO 2030

Kansalaisyhteiskunnalla on vahva rooli seudun kehittämiseen osallistumisessa. Yhteys asukkaisiin on vuoro-vaikutuksellinen ja asukkaat ovat aito voimavara kehittämisessä ja lähiympäristöön vaikuttamisessa.

Käyttäjälähtöisyys on osa suunnittelun ja kehittämisen dna:ta kaikissa seudun kunnissa. Yhdeksi avainryhmäksi osallisuuden ja lähidemokratian kehittämisessä on valittu nuoret.

TARVITTAVIA TOIMENPITEITÄ

- Kaavoituksen, asuntopolitiikan ja sivistyspuolen yhteistyötä (MISSÄ?)
- Eri **asukasryhmien kokemukset elämisen laatutekijöistä** tulee selvittää ja tunnistaa
- Tulee tarkastella, mitkä teemat toiminnallisessa kaupunkiseudussa ovat sellaisia, joissa asukkailla tulisi erityisesti olla mahdollisuus vaikuttaa
- Tulee määritellä, mitä osallistuminen eri suunnittelun tasoilla (voi) tarkoittaa
- Tulee selvittää, **miten eri asukasryhmät haluavat osallistua** ja vaikuttaa
- Dialogiin perustuvia osallistumistapoja asukkaille ja muille sidosryhmille.

TEHTÄVIÄ MUILLE TOIMIJOILLE

- Yhteinen tavoite: asukkaiden vaikuttamisinnon lisääminen

Hyvinvointipalvelut

VISIO 2030

Hyvinvointierot pienevät ja alueidenvälinen segregatiokehitys on torjuttu.

Rajaton seutu näkyy palveluissa, joita tarjotaan käyttäjälähtöisesti yhdeltä luukulta tai yhdellä klikkauksella.

Seutu on tunnettu koulutuksellisesta tasa-arvosta, jossa monikanavainen koulutus ei ole tiedonsiirtoa vaan emotionaalista ja moraalista kehittymistä. (Uudenlainen) sivistys ja yksilöllinen osaamisen kehittäminen on muutosvoimana. Kolmas ja neljäs sektori ovat osa palveluiden dna:ta.

Seudun mottona on, kaikki kuntapalvelut ovat hyvinvointipalveluita – jokaisella palvelulla on vaikutus ihmisten hyvinvointiin.

TARVITTAVIA TOIMENPITEITÄ

- Vahvistetaan tiedolla johtamista, jolla **tunnistetaan alueellisia eroja ja vaikutetaan tasa-arvoisen koulutuksen edistämiseen**. Pidetään huoli koulutushenkilöstön osaamisen ja hyvinvoinnin kehittämisestä.
- Käynnistetään **asiakaskokemuksen mittaaminen** seudullisesti (NPS)
- Tunnistetaan eri ikäryhmien ja eri asukasprofiilien eroja, haluja ja tarpeita.
- Kehitetään liikkuvia palveluita
- **Lasten ja nuorten ääni esiin** ja asukasryhminä aidosti keskiöön
- Kehitetään ”sivistyksen omakanta” yhteistyössä sivistyspalveluiden ja ICT-kehittäjien kanssa

TEHTÄVIÄ MUILLE TOIMIJOILLE

- Kuka kehittäisi ikääntyneiden kehityssuunnitelman? (vrt. koulutussuunnitelma, varhaiskasvatussuunnitelma)

Kestävä liiketoiminta ja talouden veturit

VISIO 2030

Seudulla on useita kansainvälisesti merkittäviä ekosysteemejä, jotka kytkeytyvät globaaliin vihreään siirtymään.

Seudulla on tunnistettu vetovoimatekijät invest-in näkökulmasta ja myös seudullinen tonttivaranto ja tonttien jalostusmallit tukevat elinkeinojen sijoittumista seudulle.

Seudulla on löydetty tasapaino vihreiden investointien ja taloudellisten panostusten välillä.

Puolet seudun suurista ja keski-suurista yrityksistä on mukana Ilmastokumppanit-verkostossa.

TARVITTAVIA TOIMENPITEITÄ

- **Aktiivinen seudullinen ennakointiyhteistyö** (ml. oppilaitokset ja elinkeinoelämä), joka tukee kestävän liiketoiminnan kehittymistä ja kehittämistä, ja tunnistaa alueellisia vahvuuksia.
- Vahvaa **viestintää veturiyritysten tukemiseksi** ja esiin nostamiseksi.
- Vaihtoehtoisten konseptien ja paperiprototyyppien kehittäminen seudullisista rahoitusmalleista, joiden avulla voidaan yhdessä jalostaa elinkeinotontteja.
- Vihreään siirtymään liittyvien **vetovoima- ja kilpailutekijöiden tunnistaminen** ja niillä differoituminen muista Itämeren tai Baltian alueista.
- Syvää yhteistyötä ja rohkeita **uusia avauksia muiden kasvavien kaupunkiseutujen kanssa**, mm. talent attraction osalta.
- EU:n valtavia vihreän siirtymän rahoituksia tulee hyödyntää.
- **Etätyömahdollisuuksien kehittäminen** ja monipaikkaisten osaajien verkottaminen.

TEHTÄVIÄ MUILLE TOIMIJOILLE

- Työnantajat ja oppilaitokset: vihreä siirtymä vaatii osaamisen päivittämisestä kaikilla tasoilla, siivoojista korkean teknologian osaajiin.
- Yritykset: julkistakaa omat hiilineutraaliustavoitteenne ja liittykää Ilmastokumppanit-verkostoon.

Digitaaliset kyvykkyydet

VISIO 2030

Digikyvykkyyksiä kehittämällä ja ylläpitämällä on vauhditettu kestävää siirtymää.

Digiratkaisuissa on kytkeydytty isoihin sovelluksiin, eikä kehitetty omia pieniä sovelluksia.

Seutu kehittää ja tarjoaa digitaalisia kansalaistaitoja kaikille. Seudulla onkin torjuttu uhka digitaalisaation aiheuttamasta eriarvoistumisesta.

Seutu on pioneeri eKuntalaisuudessa, tarjoten ajasta ja paikasta riippumattomia palveluita – myös bottien ja tekoälyn avulla.

Tiedolla johtaminen on jokapäiväistä yhteistä tekemistä.

TARVITTAVIA TOIMENPITEITÄ

- Yhteistyössä tehtyjä **rohkeita kokeiluja ja pilotteja** – pois sirpaleisesta, osaoptimoidusta kehittämisestä, kohti yhteisiä toimintamalleja.
- **Digitaitojen ylläpitäminen** myös vanhenevan väestön ja digikelkasta tippuneiden yrittäjien – tai nuortenosalta.
- Tulee selvittää (ihmislähtöisesti), ketkä erityisesti tarvitsevat sähköisiä palveluita ja mitä palveluita tulee sähköistää, ja varmistaa niiden liiketoiminnalliset realiteetit.
- **Konseptikehitys ”15 minuutin digikaupungista”**
- Ennakoinnin tärkeys – 2030 mennessä ehtii tapahtua, muuttua ja kehittyä paljon digirintamalla.
- Miten ehkäistä tietoriippuvuus ICT-palveluita kehittäville yrityksille?

TEHTÄVIÄ MUILLE TOIMIJOILLE

- Nykyiset smart-testialustat ja -ympäristöt (ratikka, Viinikka jne.) tulee brändätä ja tehdä näkyväksi ihmisille.
- Kuka selvittäisi ja mallintaisi, mitä digikyvykkyys vaatii ja minkä pituinen digiloikan tulee olla ”metreissä”?

Väestökehitys ja asuminen

VISIO 2030

Seutu on tunnettu kehittämisotteesta, jossa korostuu lapsiystävällisyys. Vaikka 20-40 -vuotiaiden osuus asukkaista on suuri, tukee kaupunkirakenne aktiivisia ja omatoimisia senioreita. Kaupunkirakenne on tiivistynyt tehokkaan joukkoliikenteen ympärille. Keskustat ovat kehittyneet 15 minuutin mini-kaupungeiksi. Seudun asukkaat suosittelevat ja markkinoivat seutua. Sini-vihreäympäristö ja omintakeinen kulttuuri- ja tapahtumatalous ovat tärkeitä lumovoimatekijöitä. 1,5*asteen kestävä elämäntavan mahdollistava seutu houkuttelee teknologiayrityksiä ja työvoima on kansainvälistynyt. Muuttajista yhä suurempi osa on työelämässä. Avoimuus, rentous, edullisuus ja hyvinvointi ovat seudun keskeisiä kilpailutekijöitä – urbaanin ja monimuotoisen asumisen rinnalla.

TARVITTAVIA TOIMENPITEITÄ

- **Rohkeita ja radikaaleja tapoja houkutella kansainvälisiä osaajia** yhdessä kuuden suurimman kasvavan kaupunkiseudun (6pack) kanssa.
- **Väestönkasvun kehitystrendiä tulee seurata** ja analysoida aktiivisesti, ja tarpeen mukaan varautua nykyisiä tavoitteita alhaisempaan väestönkasvuun.
- Keskustojen vetovoimaisuudesta on huolehdittava.
- Kaupunkivihreän edistämisestä, satamien kehittämisestä ja luontoliikuntapalveluiden edistämisestä tulee huolehtia.
- Seudun asuntotuotannossa tulee seurata muutostrendejä, ja varmistaa kysynnän ja tarjonnan kohtaaminen. Nyt tarvitaan erityisesti kohtuuhintaisia perheasuntoja ja kohtuuhintaista pientaloasumista. Seudullinen pooli, joka takaa asumistarpeita?
- Tulee huomioida kasvavan ikääntyneiden joukon tarpeet ja rooli esim. elinvoiman ja uuden kasvun lähteenä.
- Asumisen laadun varmistaminen ja liikenneköyhyyden estäminen haja-asutus-alueilla.

TEHTÄVIÄ MUILLE TOIMIJOILLE

- Luovat alat: brändätkää omaleimaisuutta, kaupunkikulttuuria ja tapahtumataloutta.

Yhteistyö ja kaupunkiseudun rooli

VISIO 2030

Kaupunkien, seudun ja hyvinvointi-alueen roolit ovat selkeät ja yhteistyö toimivaa, kaikilla toimijoilla on selkeät käsitykset hyvinvoinnin ja elinvoiman edistämisestä omilla tonteillaan. Seutuyhteistyön vaikuttavuus on vahvistunut yhteisen suunnitelman kautta. Seudulla on yhteinen suunta, tavoitteet ja toimenpiteet. Seudun kunnat tekevät syvää elinkeino-yhteistyötä.

Myös maaseudun rooli on ymmärretty uusiksi mm. digikokeilujen, energiantuotannon ja omavaraisuuden kautta. Seutu tekee yhteistyötä muiden kasvavien kaupunkiseutujen kanssa strategisesti valituissa tärkeissä teemoissa ja näin vahvistaa investointien, osaajien ja EU-rahoituksen saamista.

TARVITTAVIA TOIMENPITEITÄ

- **Rooleja selkeyttämällä** ja nykyisten suunnitelmien vaikuttavuutta vahvistamalla myös **uusien yhteistyöteemojen tunnistamista**.
- **Seutubrändin kehittäminen ja yhteisen muutosnarratiivin luominen.**
- Elinkeinoyhteistyönäkökulman huomioiminen suunnittelussa.
- **Osaavan työvoiman saaminen kuntiin seudulliseksi teemaksi,** nykyisen kuntienvälisen kilpailuasetelman sijaan.
- Kestävyyssajattelu mukaan kaikkien toimintaan.
- Uusien seudullisten sidosryhmien osallistaminen ja sitouttaminen seutuyhteistyöhön.
- Kasvukäytävän (Hml) merkityksen tunnistaminen ja teemassa aktivoituminen

TAMPEREEN
KAUPUNKISEUTU

Tulevaisuussiirtymä

Valtuutettujen strategiakyselyn tulokset

taustoittavaa aineistoa, syksy 2021

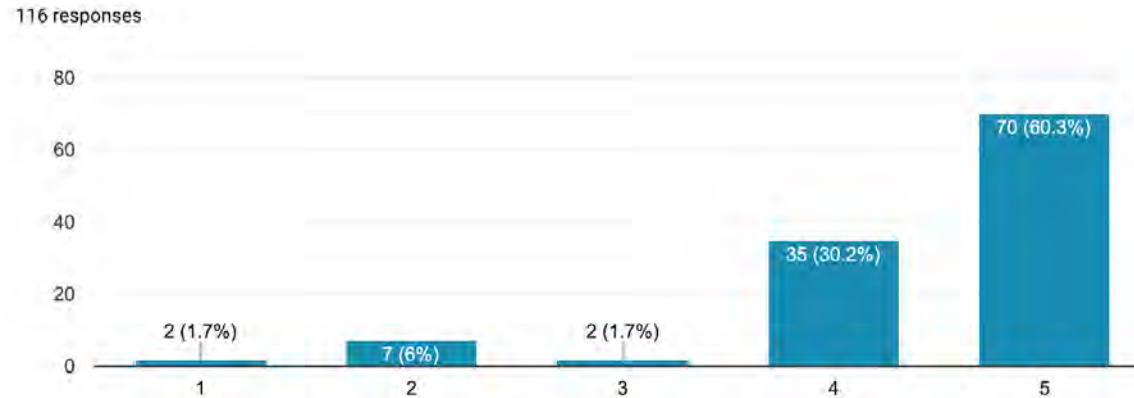
TAMPEREEN KAUPUNKISEUTU

Valtuutettujen mukaan Tampereen kaupunkiseudusta tekevät erityisen sijainti ja luonto. Yhteistyötä ja hyviä yhteyksiä muualle arvostettiin myös paljon, samoin kuin alueen monipuolisuutta ja hyviä liikenneyhteyksiä.

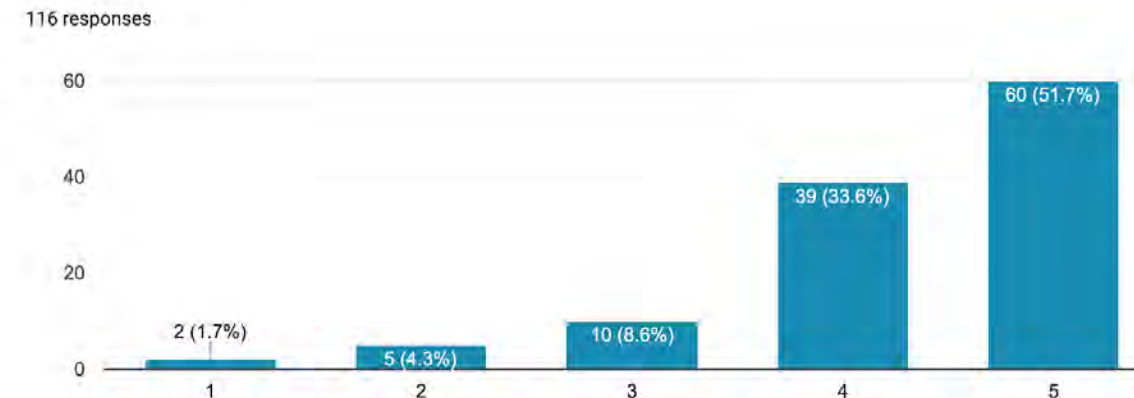


Seutuyhteistyön jatkamiselle ja syventämiselle on seudun valtuutettujen vankka tuki. Yhdeksän kymmenestä vastaajasta oli täysin tai lähes samaa mieltä seutuyhteistyön tärkeydestä kaupunkiseudun menestykselle. Melkein yhtä moni oli täysin tai lähes samaa mieltä siitä, että Tampereen seudun väestönkasvu on seudun edun mukaista.

Seutuyhteistyö on keskeistä Tampereen kaupunkiseudun kuntien menestykselle.



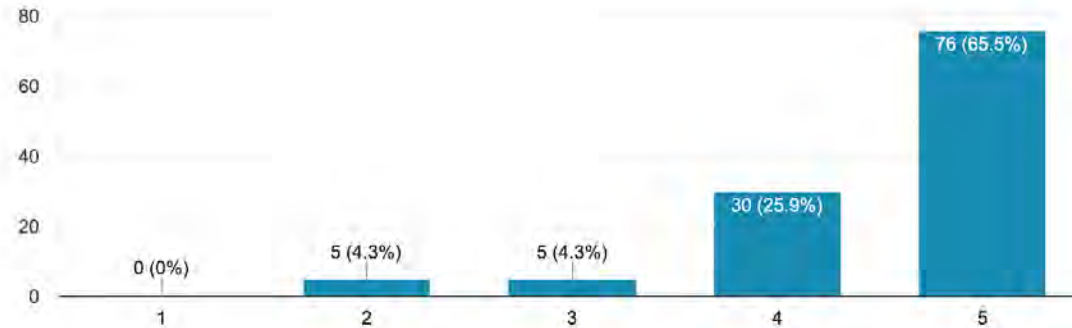
Tampereen kaupunkiseudun väkiluvun kasvu on kaikkien seudun kuntien edun mukaista.



Seudullinen työ elinkeinojen kehittämiseksi koettiin tulokselliseksi ja kumppanuus valtion kanssa nähtiin toivottavaksi myös tulevaisuudessa.

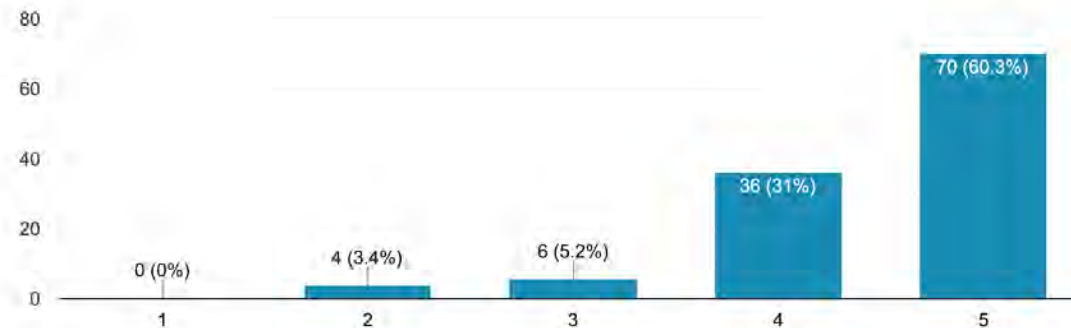
Tampereen kaupunkiseudun kannattaa jatkossakin pyrkiä kumppanuuteen valtion kanssa sopimuksin, ohjelmin ja kehittämishankkein.

116 responses



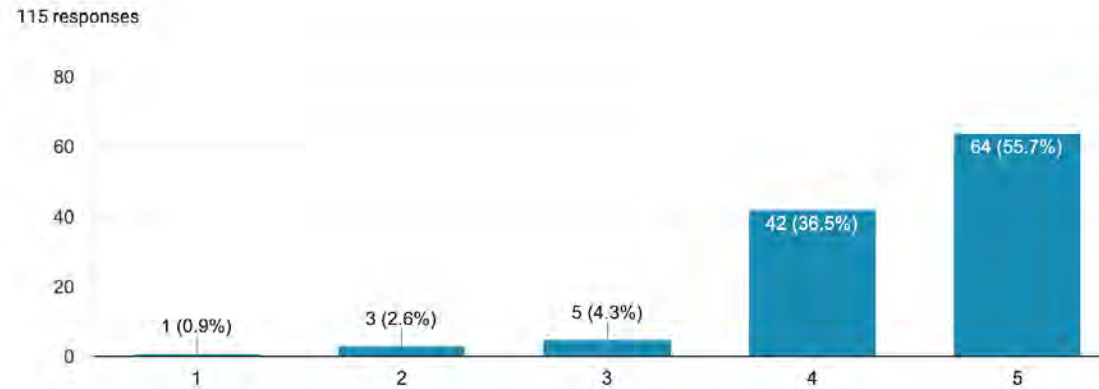
Seutuyhteistyöllä voidaan tarjota parempi toimintaympäristö elinkeinoelämälle.

116 responses

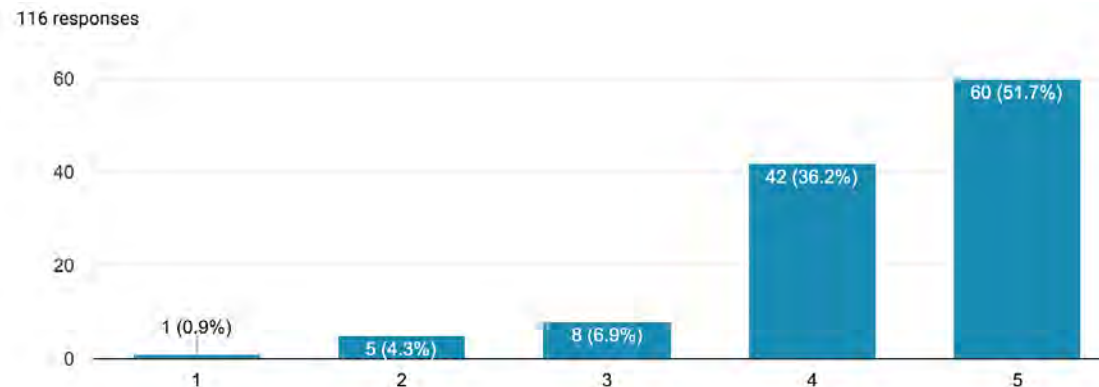


Kuntien välinen yhteistyö kaupunkiseudulla nähtiin alkavalla valtuustokaudella erittäin tärkeäksi. Vain harvat arvioivat yhteistyön tarpeen tai oman sitoutumisensa alhaiseksi.

Kuinka tärkeäksi näet Tampereen kaupunkiseudun kuntien välisen yhteistyön alkavalla valtuustokaudella?



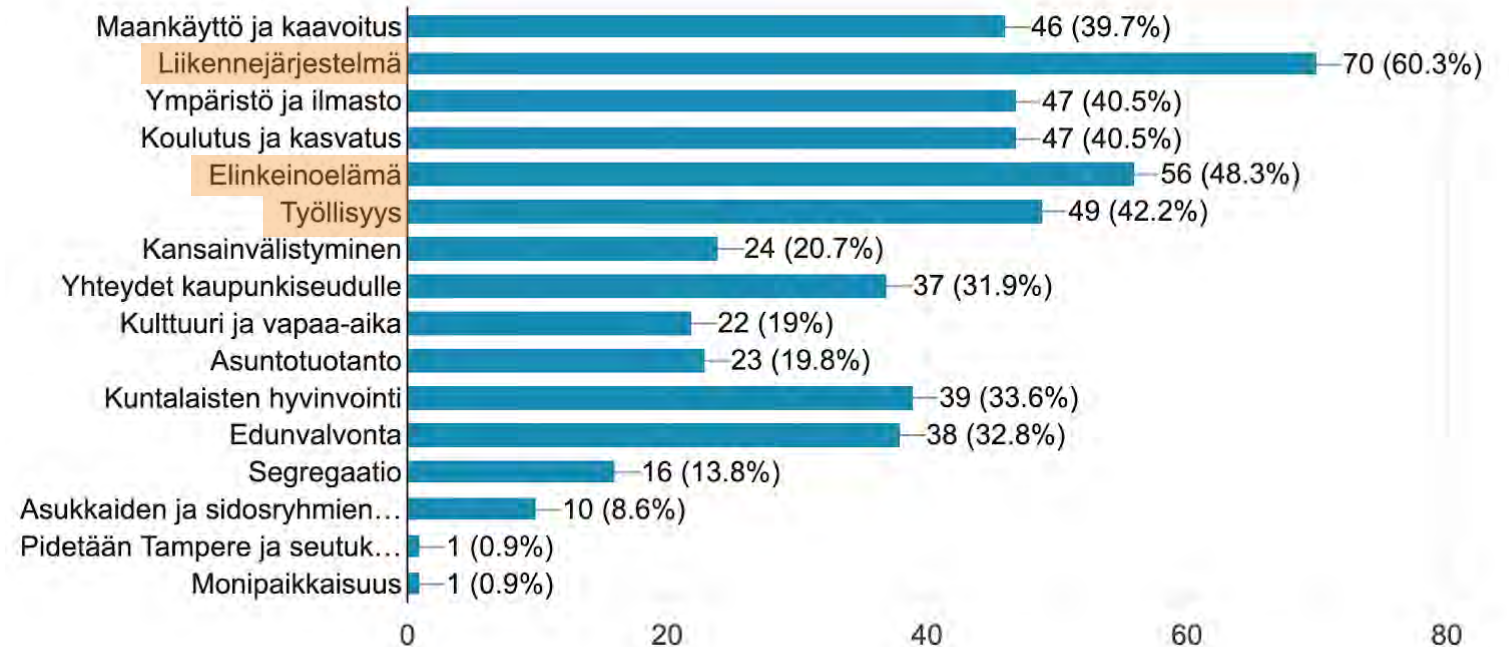
Kuinka motivoitunut olet itse edistämään seutuyhteistyötä omissa luottamustehtävissäsi?



Seutuyhteistyölle tai sen tiivistämiselle nähtiin erityistä tarvetta etenkin liikenne-järjestelmän, elinkeinoelämän ja työllisyyden kehittämisessä. Myös ympäristö- ja ilmasto-kysymyksissä, kasvatus- ja koulutusasioissa ja kaavoituksessa nähtiin merkittävää yhteistyö-tarvetta.

Missä asioissa näet erityistä tarvetta Tampereen kaupunkiseudun kuntien väliselle yhteistyölle tai sen tiivistämiselle? Valitse korkeintaan viisi vaihtoehtoa.

116 responses





Mihin suuntaan näet Tampereen kaupunkiseudun kehittyvän
isossa kuvassa seuraavan vuosikymmenen aikana?
Mitä muutoksia tapahtuu ja mitä muutoksia tulee edistää?

Edessä loistava tulevaisuus!

Suuri osa valtuutetuista näki Tampereen kaupunkiseudun kasvavan ja kukoistavan myös jatkossa: uusia asukkaita, työpaikkoja ja kansainvälistymistä.

Osa tosin uskoi kasvun rajojen tulevan myös pikkuhiljaa vastaan.

Kehyskuntien eriytyminen

Huolta kannettiin erityisesti kehyskuntien ja muun muassa Pirkanmaan reuna-alueiden jäämisestä kehityksen ja kasvun kelkasta.

Osa kaipasi hartioiden leventämistä ja toimenpiteitä eriytymisen ehkäisemiseksi.



Ekologinen kestävyys

Huoli ilmastosta ja luonnosta nousi esiin erityisesti voimakkaan kasvun ja kaavoituksen yhteydessä.

Toisaalta vihreät toimialat ja teknologia nähtiin myös tulevaisuuden mahdollisuutena.

Segregaatio

Kasvun myötä on herännyt huoli myös ihmisten syrjäytymisestä ja alueellisesta segregaatiosta.

Yhdenvertaisuus ja hyvinvointi nähtiin yhtenä kaupunkiseudun vetovoimatekijänä.



Seudulliset liikenneyhteydet

Toimivan liikennejärjestelmän nähtiin olevan seudun elinvoiman keskeinen edellytys.

Erytisesti joukkoliikenteen, kuten ratikan ja lähijunan jatkokehittäminen nähtiin tärkeäksi kaupunkiseudun tulevaisuudelle.

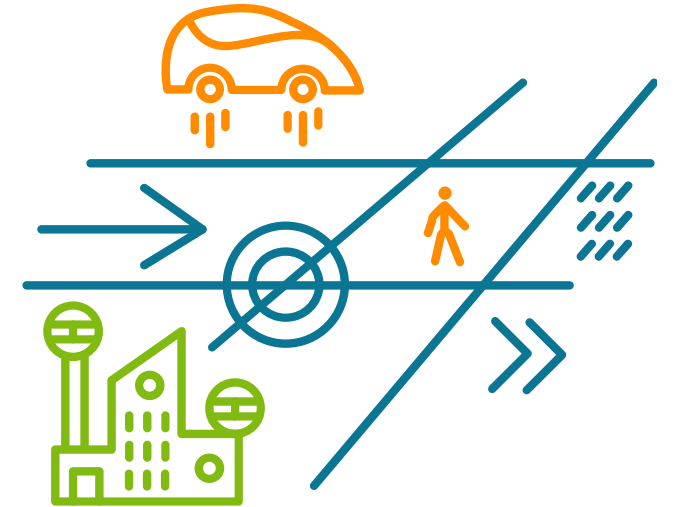


Yhteenveto

Tampereen kaupunkiseudun valtuutetut ovat saadun otoksen perusteella sitoutuneita seutuyhteistyöhön ja sen kehittämiseen tällä valtuustokaudella.

Toivotut tulevaisuuden seutuyhteistyön muodot ovat jossain määrin odotettuja (liikennejärjestelmä, elinkeinoelämä, työllisyys).

Seudun tulevaisuus nähdään valtuutettujen keskuudessa positiivisena, huolta herättivät erityisesti kehyskuntien ja Pirkanmaan reuna-alueiden eriytyminen ja ihmisten eriarvoistuminen. Mahdollisuuksia nähtiin seudun kasvun jatkumisessa, vihreässä teknologiassa sekä seudullisten ja valtakunnallisten liikenneyhteyksien parantamisessa.



TAMPEREEN
KAUPUNKISEUTU

Tulevaisuussiirtymä

Seutustrategian arvioinnin johtopäätökset ja suositukset

taustoittavaa aineistoa, kevät 2021

Arvioinnin johtopäätökset 1/2

Tampereen seutuyhteistyöhön ollaan tyytyväisiä

- Asiantuntijat arvioivat seutustrategian erittäin toimivaksi ja yhteistyön ainutlaatuisen hyväksi Suomessa.
- Vastaajat seudun kunnista ovat sangen tyytyväisiä Tampereen kaupunkiseudun seutustrategiaan.
- Sidosryhmien käsitys seutuyhteistyöstä on positiivinen.
- Seutustrategian uskotaan tuovan lisäarvoa.
- Seutuyhteistyöhön ei liitetä vahvoja epäonnistumisia.

Parhaiten ollaan onnistuttu yhteistyön rakenteiden ja luottamuksen luomisessa

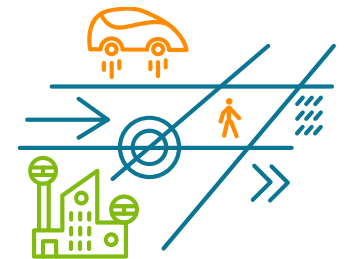
- Eniten kiitetään nimenomaan yhteistyön syvenemistä.
- Konkreettisimmillaan tämä näkyy siinä, että viranhaltijat kokevat vuorovaikutussuhteiden ja tiedonkulun parantuneen kollegoiden kesken eri kunnissa.
- Rakenteet ovat luoneet puitteet luottamuksen pitkäaikaiselle rakentamiselle

Seutustrategia on toiminut kuntien yhteistyön johtamisen välineenä

- Seutustrategia on kirkastanut seudun yhteistä visiota ja tavoitteiden kehittämistä niin luottamushenkilöiden kuin viranhaltijoidenkin näkökulmasta.
- Tässä seutustrategia on myös onnistunut paremmin edelliseen kauteen verrattuna.

Sidosryhmät eivät tunne seutustrategian sisältöjä

- Erityisesti alueen yrityksiä edustaneet sidosryhmät indikoivat kyselyssä, että eivät tunne seutustrategian sisältöjä erityisen hyvin.
- Osallisuuden mahdollisuuksia ei seutustrategian toteuttamisessa koeta juurikaan olevan sidosryhmille.
- Myöskään asukkaita ei seutustrategian nähdä tavoittavan: vaikutukset seudun asukkaisiin arvioidaan vähäisemmiksi kuin muihin sidosryhmiin.



Arvioinnin johtopäätökset 2/2

Seutustrategia onnistunut kohtuullisesti vaikuttavuudessaan

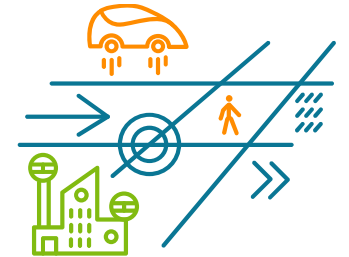
- Vaikuttavinta seutuyhteistyö on kuntien yhteistyön organisoimisessa ja hallintorakenteen sisäisessä toiminnassa.
- Suhteessa strategian tavoitteisiin seutuyhteistyön koetaan vaikuttavan eniten seudun kilpailukykyyn, osaamis- ja innovaatioympäristöön ja yhdyskuntasuunnitteluun.
- Seutuyhteistyön nähdään ohjaavan pikemminkin strategisella kuin operatiivisella tasolla.
- Vastaajat eivät näe suurta muutosta nykyisen ja edellisten strategiakausien vaikuttavuudessa.

Joukkoliikenne ja liikenneratkaisut nousevat esiin tärkeimpinä yhteistyön sisältöinä

- Kuntien viranhaltijat, päättäjät ja sidosryhmät näkevät seudulliset liikenneratkaisut kaikkein tärkeimpinä seutuyhteistyön sisältöinä.
- Seudullisina liikenneratkaisuuina tuotiin esille niin joukkoliikenne, kevyt liikenne, yksityisautoilun infrastruktuuri kuin suuret infrahankkeetkin (lentokenttä, raideliikenne, tieverkosto).
- Eniten onnistumisia nähtiin liittyvän liikenneratkaisuihin, toisaalta siihen myös kohdistuu eniten toiveita ja tyytymättömyyttä.

Maankäyttö, asuminen ja kaavoitus nähdään seudullisesti tärkeinä

- Myös nämä teemat nousivat esiin seudullisen yhteistyön merkityksellisinä alueina.



Suosituksia seuraavalle strategiakaudelle

Toimivaan seutuyhteistyyöhön panostettava jatkossakin

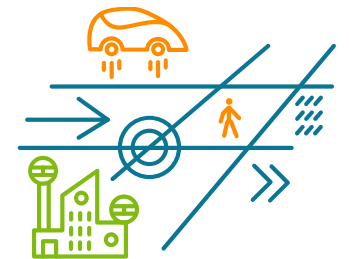
- Nykyinen toimintarakenne palvelee hyvin tarkoitustaan
- Luottamus ja toimiva yhteistyö vaativat jatkuvaa säännöllistä yhteistyörakenteiden ylläpitoa ja sisällöllisesti mielekkäitä yhteisiä hankkeita ja päämääriä.
- Valmius jatkuvaan kehittämiseen ja tarvittaviin muutoksiin myös pidettävä yllä.

Seutuyhteistyöstä viestittävä enemmän ja osallisuutta lisäävä

- Sidosryhmille selkeitä viestejä seutuyhteistyön sisällöistä.
- Myös asukkaat huomioitava viestinnässä.
- Keinoja laajentaa sidosryhmien osallisuutta seutuyhteistyöhön tulisi lisätä.

Seutustrategialta odotetaan konkreettisia tuloksia

- Yhteistyön ylärakenteet ovat jo koetellut ja vakiintuneet, nyt voisi panostaa operatiivisempaan yhdessä tekemiseen.
- Liikenne, asuminen, kaavoitus ja yhteinen elinkeinopolitiikka tarjoavat mahdollisuuksia yhteistyön syventämiseen.



Suosituksia seuraavan strategiakauden teemoihin

Seudullisen liikenteen kehittäminen keskeistä

- Joukkoliikenteen ja kevyen liikenteen verkostojen kehittäminen yli kuntarajojen sopivat seutustrategian tavoitteiksi.
- Isot yhteiset liikennehankkeet (kuten lentokenttä tai rautatien lisäraide) hyviä teemoja tuoda seudun toimijoita yhteen.

Segregaation uhkaa torjuttava

- Seudullisesti voidaan panostaa esim. sosiaalisen asuntotuotantoon, asuinalueiden laadun parantamiseen ja koulujen kehittämiseen.

Kansainvälisyyteen panostettava

- Kansainvälisten osaajien ja investointien houkuttelu koko seudun yhteiseksi asiaksi. Ilmastopolitiikka ja kestävä kehitys keskiöön
- Julkisen liikenteen palvelukykyä ja kevyen liikenteen verkostoja kehitettävä seudullisesti.
- Yhteiset vähähiilisyys tavoitteet.
- Maankäytössä ja kaavoituksessa etsittävä kestäviä ratkaisuja koko seutu huomioiden.

